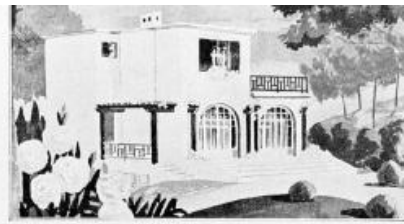


Il n'est pas propriétaire du toit choisi pour séjour de vacances, est d'entraîner des frais assez sensiblement élevés. Une famille numériquement importante, habitant à un loyer confortable et désireuse de le conserver pendant ce que l'on peut appeler sa migration annuelle, doit s'attendre à subir pour la période classique de deux mois un loyer qui ne sera pas inférieur à une quinzaine de milliers de francs.

A ce désagrément, — car le fait de nuire un propriétaire de son hospitalité n'a jamais passé pour une chose agréable, de sorte que le mot ici utilisé ne semblera pas

étranger — standard : d'une uniformité et d'un déplacement qui préviennent à telles stations estivales ou bien à telles rues de villes où l'on a l'aspect détestable de quartiers mal traités, disséminés. L'acheteur traite sur plans. Il se prononce sur le vu de maquettes et d'aquarelles. Les modèles représentés à cette page permettent de juger du cachet et de la variété des styles proposés au goût de chacun. Par un raffinement auquel les constructeurs n'avaient pas, jusqu'à ce jour, habitude leur clientèle, le loyer sera mobilisé tout entier sur les directives, les instructions et d'après les désirs précisés de



Villa provençale de cachet marseillais.

roître déjà comme assez séduisante. La Société, en effet, assume, en outre, la charge d'assurer la location de la villa pendant la partie de la période d'été où son propriétaire n'aura pu l'occuper lui-même. Un engagement à cet effet est inscrit dans les actes de vente. Aux premiers acquéreurs est assurée, en manière de prime, une location de 35.000 francs chaque année, pour la période de juillet à septembre.

De ces indications se dégagent les particularités heureuses de l'opération. Entendez-vous louer exclusivement de votre villa ? Vous supposez donc une dépense

Cédez-vous, au contraire, votre villa pour deux ou trois mois ? A l'achèvement de vos versements annuels, vous l'aurez en possession, diminuée de moitié par la location qui vous aura été procurée, au moins strictement représentée le loyer à faible perdus que vous auriez dû abandonner ailleurs.

Il semble que l'on doive voir là une tentative de développement de la propriété bâtie bien inspirée à divers titres. Elle apporte un concours salutaire à ce besoin général de la villégiature estivale qui est une des caractéristiques de notre époque. Elle se produit au moment favorable où



Un modèle des cottages construits à La Baule-les-Pins par la Société générale foncière.

trop fort, — s'ajoute celui d'avoir à s'établir dans une maison étrangère où les autres et le mobilier vous semblent sans tout à fait hostiles, du moins comme réfrigérants par la sensation d'inconnu et l'indifférence qu'ils dégageant à vos yeux et vous enveloppent d'une ambiance dédaigneuse qui peut s'atténuer avec le temps sans jamais disparaître tout à fait.

Aussi faut-il tenir pour une entreprise louable et méritoire l'initiative par laquelle une grande société immobilière parisienne s'est mise en mesure d'offrir, sur une des plus belles et des plus pittoresques plages de la côte bretonne, la propriété

futur propriétaire, avant que les clés n'en soient remises à celui-ci. Le jardin sera dessiné, délimité et planté. Les chambres auront leur literie, la cuisine, ses fourneaux.

L'installation intérieure devant être adaptée, sans aucune faute, au style de la villa, il importait l'en confier l'exécution à des décorateurs d'un goût reconnu. Aussi la Société générale foncière a-t-elle porté son choix sur le célèbre atelier Primatrou s, atelier d'art des Grands Magasins du Printemps. On sait que ses modèles, ses tentures, ses bibelots ont triomphé à l'Exposition des Arts Décoratifs et sa réputation mondiale grandit à chaque manifestation



Autre modèle de villa provençale.

doublé environ du loyer que vous auriez eu à payer en qualité de locataire. Mais vous ne la supposez d'une part que pendant un délai inférieur à dix ans, à l'expiration duquel vous ne serez plus redevable de rien à personne et, d'autre part, vous vous serez constitués pendant ce temps la jouissance inespérée de passer vos vacances chez vous, dans un cadre que vous aurez composé vous-même, l'adaptant, le perfectionnant à votre gré, d'année en année, de jour en jour, satisfaction que vous ne pouvez peut-être pas payer trop cher d'une migration de 50 % prévisible.

la stabilisation de notre monnaie est appelée à réveiller dans le pays sinon tout à fait le vieux sentiment héréditaire de l'épargne, du moins la préoccupation de reprendre moins irrégulièrement que cela s'est fait, depuis le début de l'ère trouble qui a marqué la fin de la guerre, un argent qui n'est plus maintenant seulement du papier. Elle s'exerce enfin sur un terrain des mieux choisis pour lui permettre de donner toute sa mesure, de sorte que l'on pourra aisément juger de l'intérêt éventuel de sa généralisation.

CLAUDE CHÈRE.



Villa bretonne.

définitive de villas moyennant des versements annuels d'une durée limitée et ne dépassant pas le prix d'une location. Le système, essayé nous, est tout à fait nouveau. Il en est de même des principaux détails de son économie. C'est pourquoi il ne semble pas inutile de le signaler.

La plage choisie pour cette expérience, à laquelle on ne pourra pas sans doute exagérer de prodire un assez beau succès, est cette délicieuse La Baule — La Baule-les-Pins, pour lui conserver son nom tout entier — que la nature s'est plu à doter de tous les charmes de la terre et de la mer, sous un climat si doux et si tempéré, si agréable aussi, qu'après des pins qui lui ont valu son titre, les palmiers et les minuscules y croissent avec une heureuse abondance, formant un élément principal de son caractère

artistique international. Les acquéreurs des villas sont ainsi assurés de posséder un aménagement confortable, personnel, d'une simplicité élégante, d'un cachet original et qui sera, à leur gré, copié sur l'ancien, imité du style rustique ou conçu suivant les formules modernes en vogue.

Quant à la note à payer, elle sera de 20.000 francs par an, pendant un nombre d'années répondant à l'importance de la construction acquise et à l'échelle du terrain qui en forme les dépendances, c'est-à-dire pendant sept ans, huit ans, neuf ans au maximum. Les frais d'acte notarié et d'inscription sont compris dans ce chiffre. La libération peut être étendue, même à l'aide de versements mensuels de 2.500 fr. Mais la n'est peut-être pas le principal avantage d'une combinaison qui, par ce



## Villégiature et propriété : publicité du lotissement de La Baule-les-Pins.

### Référence du document reproduit :

- Publicité du lotissement de La Baule-les-Pins, in L'Illustration, n° 4455, 21 juillet 1928, p. XIX. (Collection particulière).

IVR52\_19984403303X

Auteur de l'illustration : Denis (reproduction) Pillet

(c) Région Pays de la Loire - Inventaire général ; (c) Collection particulière communication libre, reproduction soumise à autorisation