

Pays de la Loire, Mayenne  
Saint-Baudelle  
le Moulin-de-Saint-Baudelle

## **Moulin à farine puis minoterie, dit les Grands Moulins de Saint-Baudelle, puis silo**

### **Références du dossier**

Numéro de dossier : IA53000478  
Date de l'enquête initiale : 2001  
Date(s) de rédaction : 2001  
Cadre de l'étude : enquête thématique départementale rivière Mayenne  
Degré d'étude : étudié

### **Désignation**

Dénomination : moulin à farine, minoterie  
Appellation : Grands Moulins de Saint-Baudelle  
Destinations successives : silo  
Parties constituantes non étudiées : maison, logement patronal, logement d'ouvriers, entrepôt industriel, magasin industriel, remise, étable à chevaux, étable à vaches, toit à porcs, poulailler

### **Compléments de localisation**

Milieu d'implantation : isolé  
Réseau hydrographique : la Mayenne  
Références cadastrales : 1819, B, 36, 189 à 191 ; 1985, AC, 78, 79, 99, 109a, 111, 112, 116, 117, 143, 144, 148

### **Historique**

Un moulin est attesté à Saint-Baudelle sur la rive droite de la Mayenne depuis le XVIIIe siècle. La canalisation de la rivière ne devait pas, selon un premier projet, entraîner sa disparition. Les dispositions définitives du nouveau barrage à écluse ont finalement nécessité sa destruction. Sa reconstruction, une dizaine de mètres en aval, autorisée par l'administration à son propriétaire Michel Malvault le 13 août 1861, a été menée à bien en 1862. En 1876, la mouture était assurée par sept paires de meules actionnées grâce à deux roues verticales. Celles-ci déployaient en 1917 une force motrice de 100 chevaux, permettant une production journalière évaluée à 140 quintaux. Le moulin a été partiellement détruit en 1931 par un incendie qui a mis fin à son activité. Privé de sa grande roue (du large) et de son dernier étage, il a été loué en 1936 par Fernand Gorguet à Gaston Millet qui l'a sous-loué à la coopérative des agriculteurs de la Mayenne. Celle-ci l'a utilisé pour le stockage de céréales, de compléments alimentaires pour les animaux (notamment de tourteaux de soja et d'arachide) et de fournitures pour l'agriculture (engrais, ficelle). Il est désaffecté depuis 1985.

Période(s) principale(s) : 3e quart 19e siècle  
Dates : 1862 (daté par source)

### **Description**

Placé sur la rive opposée à celle de l'écluse, le moulin de Saint-Baudelle était doté avant l'incendie de 1931, de trois étages et d'un d'un toit à croupe. Il ne conserve plus que deux étages carrés et un comble à surcroît, surmonté d'un toit à longs pans. Les deux coursiers sont apparemment alimentés par un unique canal d'alimentation couvert. Ils se raccordent en aval par deux ouvertures cintrées de tailles différentes sur un canal de fuite également unique mais découvert. La grande roue du large (à l'est) a disparu. Par contre la petite roue de rive (à l'ouest) subsiste, séparée du reste du rez-de-chaussée par les murs de sa cage. C'est une roue verticale en-dessous dont l'arbre métallique porte 11 bras triples et 44 aubes en bois. Il commande le mécanisme de transmission contenu dans la poquerie, que délimite un bahut de plan semi-circulaire sur

lequel prennent appui de hautes colonnes en fonte destinées à soutenir le plancher. Au premier étage, seule une paire de meules est encore en place, recouverte par son coffre en bois, les archures, et surmontée par un conduit, une trémie et un auget qui amenaient le grain vers son oeil. Le comble contient dans sa partie est une série de petites pièces de stockage à parois de bois, desservies par un couloir central, qui ont été aménagées après 1936. Plusieurs dépendances du moulin forment un alignement continu de bâtiments, situés perpendiculairement à lui à l'ouest. L'acte de vente de 1925 d'Eugène Quentin à Fernand Gorguet permet de connaître leurs fonctions. Du nord au sud se succédaient : la construction servant au stockage du blé et de la farine, reliée au deuxième étage du moulin par une passerelle métallique ; une remise et un grenier à fourrage remplacés par un bâtiment en béton et en bois doté au rez-de-chaussée d'un passage pour les véhicules ; l'écurie et un logement d'ouvrier ; le logement du meunier, posé sur un étage de soubassement qui servait d'étable et de cave. Le petit édifice carré, à l'est de l'entrée de la cour, abritait les bureaux. Hors du périmètre de la cour, au nord, se trouve l'ancienne maison du propriétaire du moulin, de plan rectangulaire, à un étage carré et un étage en surcroît et toit à croupe. Son côté est était monumentalisé par la présence d'un portail (transformé en fenêtre), surmonté par un balcon galbé en fer. Elle est longée au sud par un chemin condamné, où s'élève un puits couvert en cul-de-four. Plus au nord, deux bâtiments contigus étaient occupés par une porcherie, un poulailler et une remise. Ils sont remplacés par une maison qui réutilise certains de leurs murs.

### Éléments descriptifs

Matériau(x) du gros-oeuvre, mise en oeuvre et revêtement : granite, moellon, enduit ; béton ; bois

Matériau(x) de couverture : ardoise

Étage(s) ou vaisseau(x) : étage de soubassement, 3 étages carrés, comble à surcroît, étage en surcroît

Type(s) de couverture : toit à longs pans, croupe ; toit à longs pans, pignon couvert

Énergies : énergie hydraulique, énergie hydraulique verticale

### Typologies et état de conservation

Typologies : moulin de rive

État de conservation : établissement industriel désaffecté

### Statut, intérêt et protection

Statut de la propriété : propriété privée

### Références documentaires

#### Documents d'archive

- Archives départementales de la Mayenne ; 6 M 629. **Ravitaillement. Tableau des minoteries et moulins d'après l'importance de leur production**, 1914, 1917.
- Archives départementales de la Mayenne ; 6 M 630. **Ravitaillement. Liste des moulins et minoteries du département**, 1935.
- Archives départementales de la Mayenne ; S 542. **Moulin de Saint-Baudelle. Demande de travaux**, 1852. **Reconstruction**, 1860-1863. **Règlement**, 1876-1877.
- Collection particulière, Quellier. **Acte de vente des Grands Moulins de Saint-Baudelle de Eugène Quentin, minotier, à Fernand Gorguet**, 1925.

#### Documents figurés

- **Moulins de Saint-Baudelle**. Mayenne : imprimerie Poirier-Bealu, [avant 1892]. 1 impr. ; facture à entête. (Archives départementales de la Mayenne ; 260 J 4).
- **Saint-Baudelle, près Mayenne (Mayenne). Le moulin**. Laval : Hamel-Jallier, 1er quart 20e siècle. 1 impr. photoméc. ; carte postale. (Service des musées de Laval).

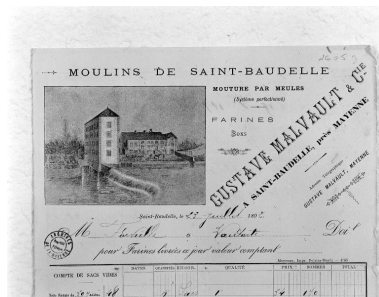
## Périodiques

- **Les Grands Moulins de Saint-Baudelle.** *Moulins de la Mayenne, bulletin de liaison de l'association des amis des moulins de la Mayenne*, juillet 1999, n°38.  
p. 2-14

## Illustrations



Vue d'ensemble depuis l'amont.  
Autr. Désiré et Henriette Hamel-  
Jallier, Repro. François Lasa  
IVR52\_20025300042X



Entête commercial. Vue  
d'ensemble depuis la rive opposée.  
Repro. François Lasa  
IVR52\_20025300770X



Vue d'ensemble du site du moulin  
depuis la rive gauche à l'amont du  
barrage : à gauche le moulin, à droite  
l'ancienne maison du propriétaire.  
Phot. François Lasa  
IVR52\_20015300422X



Vue d'ensemble du site du moulin  
depuis la rive gauche en amont :  
moulin, dépendance principale  
en retour, pavillon abritant les  
bureaux, maison du propriétaire ;  
à droite, maison réalisée à  
l'emplacement du poulailler,  
de la porcherie et de la remise.  
Phot. François Lasa  
IVR52\_20025300362XA



Vue d'ensemble du moulin et de  
sa principale dépendance depuis  
la rive gauche : en avant à droite,  
le pavillon abritant les bureaux.  
Phot. François Lasa  
IVR52\_20025300367X



Vue du sud : au fond à gauche,  
l'ancienne maison du propriétaire,  
au centre le bâtiment servant  
au stockage des céréales et de  
la farine, à droite le moulin.  
Phot. François Lasa  
IVR52\_20015300439X



Le passage couvert et la passerelle reliant le moulin (à gauche) au bâtiment servant au stockage des céréales et de la farine (à droite).

Phot. François Lasa  
IVR52\_20015300425X



Les deux sorties d'eau et le canal de fuite.  
Phot. François Lasa  
IVR52\_20025301205X



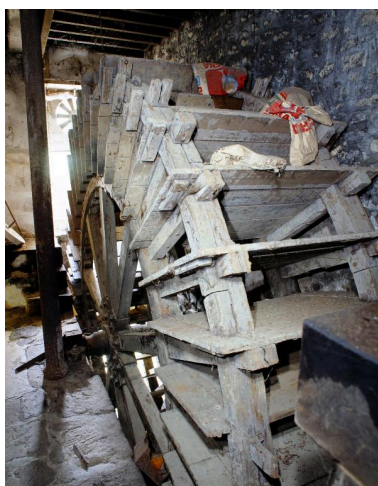
Le moulin vu depuis la plateforme d'aval du barrage, pendant les écoures de 2009.

Phot. Yves Guillotin  
IVR52\_20095300443NUCA



La sortie d'eau est et le canal de fuite pendant les écoures de 2009.

Phot. Yves Guillotin  
IVR52\_20095300442NUCA



La roue hydraulique.  
Phot. François Lasa  
IVR52\_20015300438XA



La poquerie, contenant le mécanisme de transmission.  
Phot. François Lasa  
IVR52\_20015300436X



Le premier étage du moulin. Vue vers l'ouest.  
Phot. François Lasa  
IVR52\_20015300431X



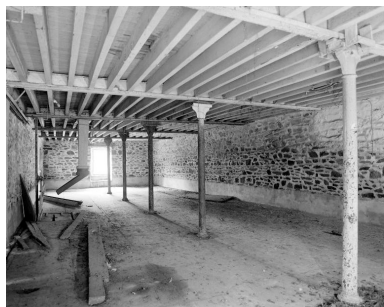
Le coffre à meules ou archures.  
Phot. François Lasa  
IVR52\_20015300430XA



L'étage en surcroît du moulin où sont établies des pièces de stockage desservies par un couloir central.  
Phot. François Lasa



IVR52\_20015300428X



Le rez-de-chaussée du bâtiment de stockage.  
Phot. François Lasa  
IVR52\_20015300426X



Le comble du bâtiment de stockage. A gauche, la porte d'accès à la passerelle.  
Phot. François Lasa  
IVR52\_20015300427X



Aile de dépendance du moulin : à gauche, le pignon du bâtiment où étaient entreposés les grains et la farine et le passage d'accès à la cour du moulin que surmonte une pièce de stockage ; au centre, la partie qui abritait l'écurie et le logement d'ouvrier ; à droite, l'ancien logement du meunier.  
Phot. François Lasa  
IVR52\_20015300442X



Aile de dépendance du moulin : à gauche de l'escalier, où a été ouverte une porte-fenêtre, l'emplacement du logement d'ouvrier ; à droite sur un soubassement servant de cave et d'étables, l'ancien logement du meunier.  
Phot. François Lasa  
IVR52\_20015300441X



La façade postérieure, disposée au sud, et le côté est de l'ancienne maison du propriétaire du moulin.  
Phot. François Lasa  
IVR52\_20015300440X



La façade postérieure, au sud, de l'ancienne maison du propriétaire du moulin et le puits.  
Phot. François Lasa  
IVR52\_20015300443X

## Dossiers liés

Est partie constituante de : Site d'écluse de l'Ecluse-de-Saint-Baudelle (IA53000477) Pays de la Loire, Mayenne, Moulay, l'Ecluse-de-Saint-Baudelle

### Dossiers de synthèse :

Les moulins, les minoteries et les usines de l'aire d'étude "Rivière Mayenne" (IA53000590)

### Oeuvre(s) contenue(s) :

Auteur(s) du dossier : Nicolas Foisneau

Copyright(s) : (c) Région Pays de la Loire - Inventaire général ; (c) Conseil départemental de la Mayenne



Vue d'ensemble depuis l'amont.

Référence du document reproduit :

- **Saint-Baudelle, près Mayenne (Mayenne). Le moulin.** Laval : Hamel-Jallier, 1er quart 20e siècle. 1 impr. photoméc. ; carte postale. (Service des musées de Laval).

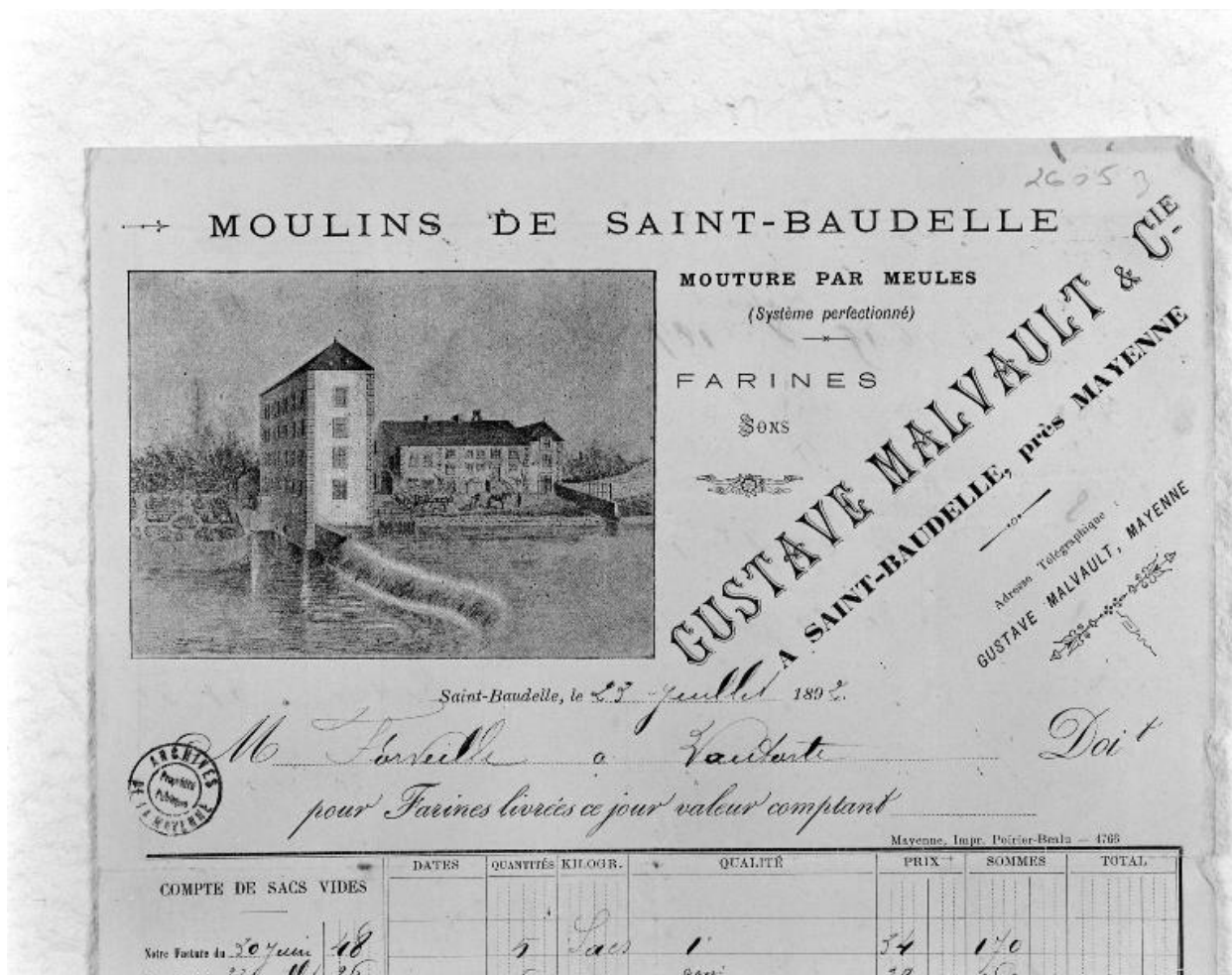
IVR52\_20025300042X

Auteur de l'illustration (reproduction) : François Lasa

Auteur du document reproduit : Désiré et Henriette Hamel-Jallier

Date de prise de vue : 2002

(c) Editions Hamel-Jallier ; (c) Région Pays de la Loire - Inventaire général ; (c) Ville de Laval  
communication libre, reproduction soumise à autorisation



Entête commercial. Vue d'ensemble depuis la rive opposée.

Référence du document reproduit :

- **Moulins de Saint-Baudelle.** Mayenne : imprimerie Poirier-Beau, [avant 1892]. 1 impr. ; facture à entête. (Archives départementales de la Mayenne ; 260 J 4).

IVR52\_20025300770X

Auteur de l'illustration (reproduction) : François Lasa

Date de prise de vue : 2002

(c) Conseil départemental de la Mayenne ; (c) Région Pays de la Loire - Inventaire général communication libre, reproduction soumise à autorisation



Vue d'ensemble du site du moulin depuis la rive gauche à l'amont du barrage : à gauche le moulin, à droite l'ancienne maison du propriétaire.

IVR52\_20015300422X

Auteur de l'illustration : François Lasa

Date de prise de vue : 2001

(c) Région Pays de la Loire - Inventaire général  
communication libre, reproduction soumise à autorisation





Vue d'ensemble du site du moulin depuis la rive gauche en amont : moulin, dépendance principale en retour, pavillon abritant les bureaux, maison du propriétaire ; à droite, maison réalisée à l'emplacement du poulailler, de la porcherie et de la remise.

IVR52\_20025300362XA

Auteur de l'illustration : François Lasa

Date de prise de vue : 2002

(c) Région Pays de la Loire - Inventaire général  
communication libre, reproduction soumise à autorisation



Vue d'ensemble du moulin et de sa principale dépendance depuis la rive gauche : en avant à droite, le pavillon abritant les bureaux.

IVR52\_20025300367X

Auteur de l'illustration : François Lasa

Date de prise de vue : 2002

(c) Région Pays de la Loire - Inventaire général  
communication libre, reproduction soumise à autorisation



Vue du sud : au fond à gauche, l'ancienne maison du propriétaire, au centre le bâtiment servant au stockage des céréales et de la farine, à droite le moulin.

IVR52\_20015300439X

Auteur de l'illustration : François Lasa

Date de prise de vue : 2001

(c) Région Pays de la Loire - Inventaire général  
communication libre, reproduction soumise à autorisation



Le passage couvert et la passerelle reliant le moulin (à gauche) au bâtiment servant au stockage des céréales et de la farine (à droite).

IVR52\_20015300425X

Auteur de l'illustration : François Lasa

Date de prise de vue : 2001

(c) Région Pays de la Loire - Inventaire général  
communication libre, reproduction soumise à autorisation



Les deux sorties d'eau et le canal de fuite.

IVR52\_20025301205X

Auteur de l'illustration : François Lasa

Date de prise de vue : 2002

(c) Région Pays de la Loire - Inventaire général  
communication libre, reproduction soumise à autorisation





Le moulin vu depuis la plateforme d'aval du barrage, pendant les écourues de 2009.

IVR52\_20095300443NUCA

Auteur de l'illustration : Yves Guillotin

Date de prise de vue : 2009

(c) Région Pays de la Loire - Inventaire général  
communication libre, reproduction soumise à autorisation



La sortie d'eau est et le canal de fuite pendant les écourues de 2009.

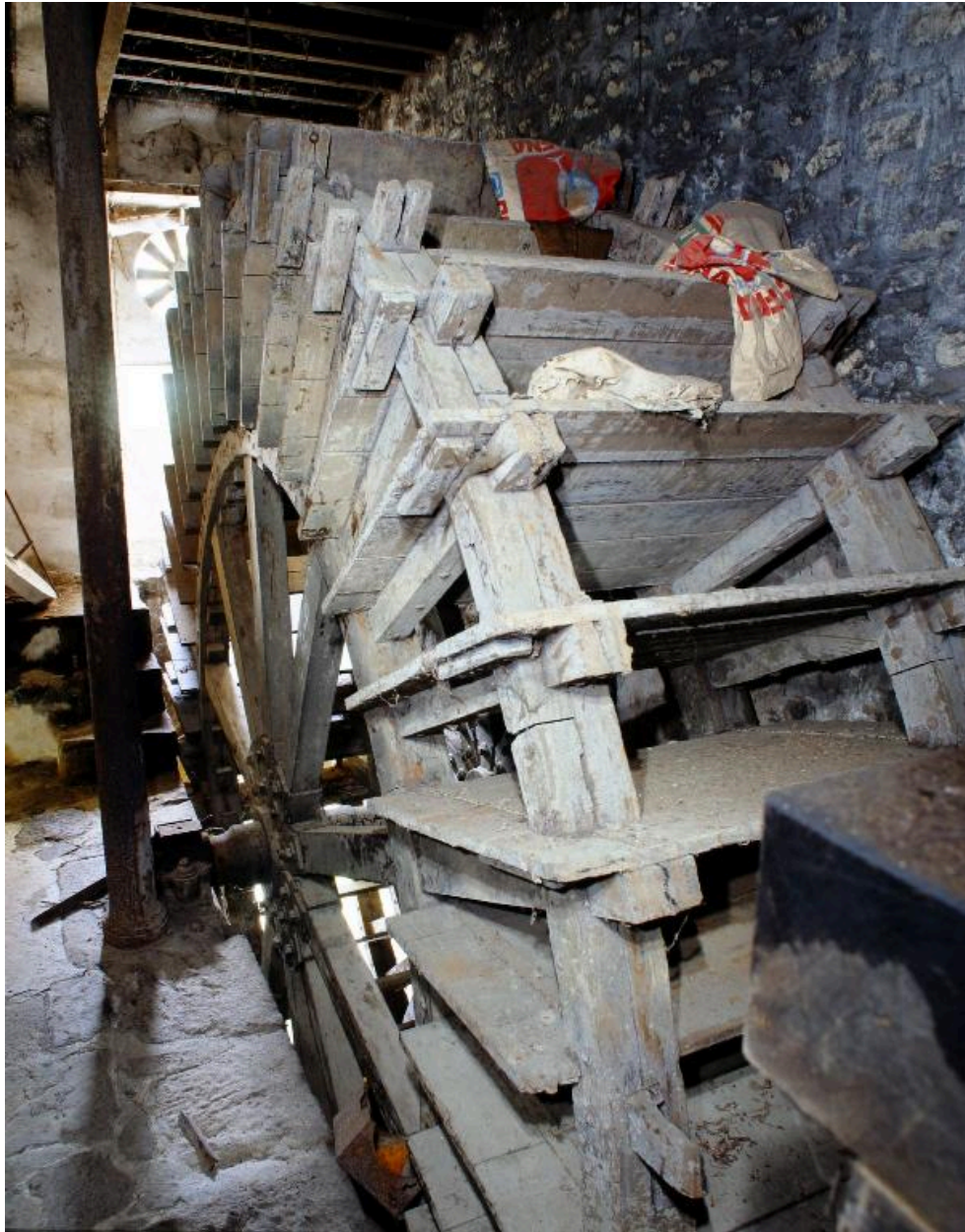
IVR52\_20095300442NUCA

Auteur de l'illustration : Yves Guillotin

Date de prise de vue : 2009

(c) Région Pays de la Loire - Inventaire général  
communication libre, reproduction soumise à autorisation





La roue hydraulique.

IVR52\_20015300438XA

Auteur de l'illustration : François Lasa

Date de prise de vue : 2001

(c) Région Pays de la Loire - Inventaire général  
communication libre, reproduction soumise à autorisation



La poquerie, contenant le mécanisme de transmission.

IVR52\_20015300436X

Auteur de l'illustration : François Lasa

Date de prise de vue : 2001

(c) Région Pays de la Loire - Inventaire général  
communication libre, reproduction soumise à autorisation



Le premier étage du moulin. Vue vers l'ouest.

IVR52\_20015300431X

Auteur de l'illustration : François Lasa

Date de prise de vue : 2001

(c) Région Pays de la Loire - Inventaire général  
communication libre, reproduction soumise à autorisation





Le coffre à meules ou archures.

IVR52\_20015300430XA

Auteur de l'illustration : François Lasa

Date de prise de vue : 2001

(c) Région Pays de la Loire - Inventaire général  
communication libre, reproduction soumise à autorisation



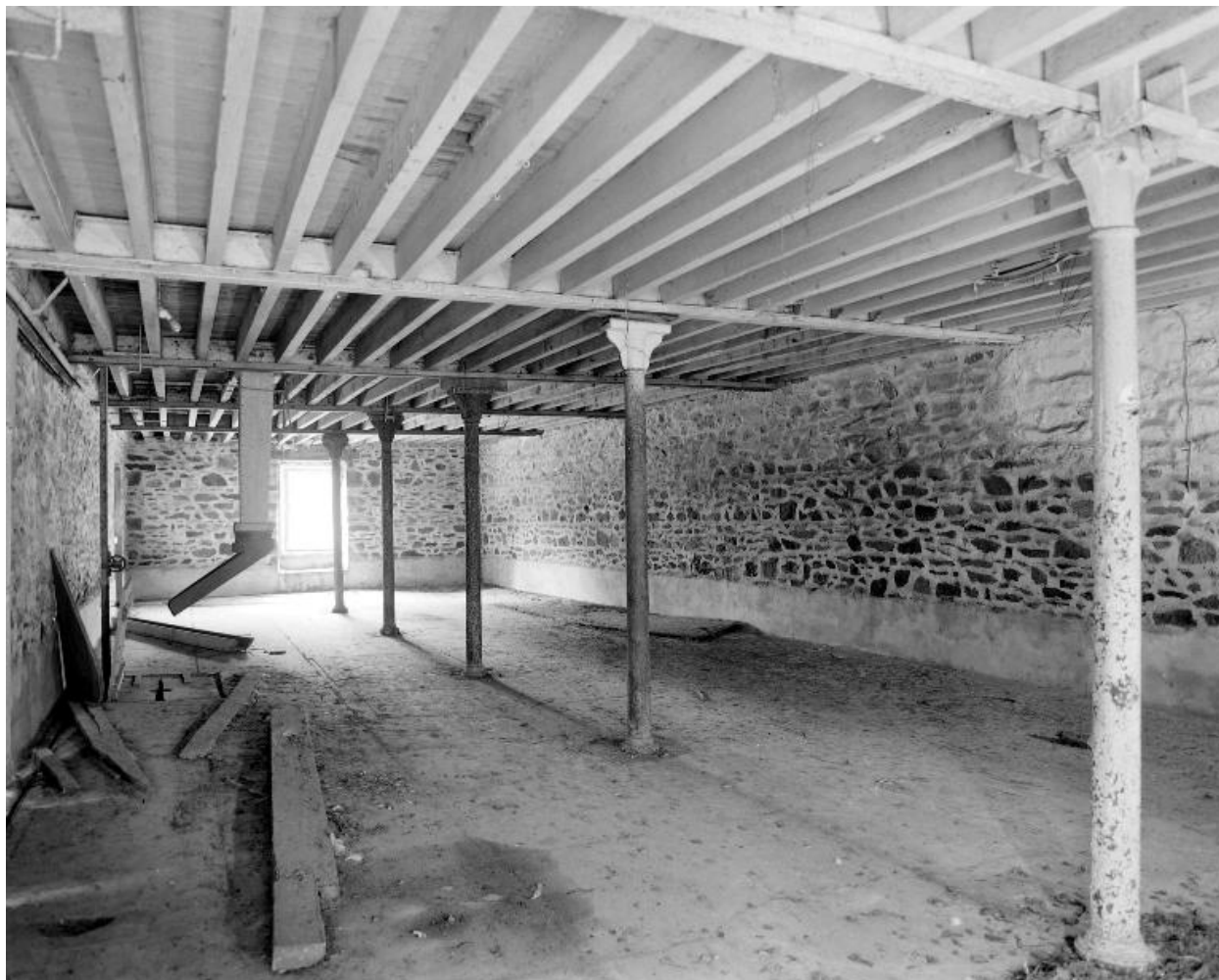
L'étage en surcroît du moulin où sont établies des pièces de stockage desservies par un couloir central.

IVR52\_20015300428X

Auteur de l'illustration : François Lasa

Date de prise de vue : 2001

(c) Région Pays de la Loire - Inventaire général  
communication libre, reproduction soumise à autorisation



Le rez-de-chaussée du bâtiment de stockage.

IVR52\_20015300426X

Auteur de l'illustration : François Lasa

Date de prise de vue : 2001

(c) Région Pays de la Loire - Inventaire général  
communication libre, reproduction soumise à autorisation



Le comble du bâtiment de stockage. A gauche, la porte d'accès à la passerelle.

IVR52\_20015300427X

Auteur de l'illustration : François Lasa

Date de prise de vue : 2001

(c) Région Pays de la Loire - Inventaire général  
communication libre, reproduction soumise à autorisation



Aile de dépendance du moulin : à gauche, le pignon du bâtiment où étaient entreposés les grains et la farine et le passage d'accès à la cour du moulin que surmonte une pièce de stockage ; au centre, la partie qui abritait l'écurie et le logement d'ouvrier ; à droite, l'ancien logement du meunier.

IVR52\_20015300442X

Auteur de l'illustration : François Lasa

Date de prise de vue : 2001

(c) Région Pays de la Loire - Inventaire général  
communication libre, reproduction soumise à autorisation





Aile de dépendance du moulin : à gauche de l'escalier, où a été ouverte une porte-fenêtre, l'emplacement du logement d'ouvrier ; à droite sur un soubassement servant de cave et d'étables, l'ancien logement du meunier.

IVR52\_20015300441X

Auteur de l'illustration : François Lasa

Date de prise de vue : 2001

(c) Région Pays de la Loire - Inventaire général  
communication libre, reproduction soumise à autorisation



La façade postérieure, disposée au sud, et le côté est de l'ancienne maison du propriétaire du moulin.

IVR52\_20015300440X

Auteur de l'illustration : François Lasa

Date de prise de vue : 2001

(c) Région Pays de la Loire - Inventaire général  
communication libre, reproduction soumise à autorisation



La façade postérieure, au sud, de l'ancienne maison du propriétaire du moulin et le puits.

IVR52\_20015300443X

Auteur de l'illustration : François Lasa

Date de prise de vue : 2001

(c) Région Pays de la Loire - Inventaire général  
communication libre, reproduction soumise à autorisation