

Pays de la Loire, Mayenne  
Blandouet  
Chambord

## Maison - Chambord, Blandouet

### Références du dossier

Numéro de dossier : IA53002231  
Date de l'enquête initiale : 2005  
Date(s) de rédaction : 2005  
Cadre de l'étude : inventaire topographique  
Degré d'étude : étudié

### Désignation

Dénomination : maison  
Parties constituantes non étudiées : écurie, remise, fournil, logement, étable, puits

### Compléments de localisation

Milieu d'implantation : isolé  
Références cadastrales : 1842, C, 37 ; 1982, C, 43

### Historique

La maison de Chambord a été construite par le baron de Damas, propriétaire du domaine de la Vallée entre 1820 et 1842. Elle comprenait alors un corps de bâtiment à étage couvert d'un toit croupe et une aile en rez-de-chaussée. Celle-ci a été surmontée d'un étage et agrémentée d'une échauguette, sans doute en 1902 (d'après les matrices cadastrale), pour la veuve du général Louis-Ferdinand Prévost. Les dépendances contiguës à la maison ont été aménagées entre le plan cadastral de 1842 et une photographie prise dans le quatrième quart du XIXe siècle : l'écurie-remise a été construite à neuf ; le logement du jardinier, dont les baies ont été sans doute refaites au XXe siècle, a remplacé une remise à piliers maçonnés. L'étable et la remise indépendantes datent également de la deuxième moitié du XIXe siècle. Les bâtiments dénommés la Loge sur le plan cadastral dépendaient du moulin supprimé lors de la construction de la maison de Chambord et dont ne subsistent plus que la chaussée et, au nord de celle-ci, l'emplacement de l'étang de retenue.

Période(s) principale(s) : 2e quart 19e siècle, 2e moitié 19e siècle, 1er quart 20e siècle  
Dates : 1902 (daté par source)

### Description

La maison de Chambord est composée de deux corps de bâtiment perpendiculaires, construits en grès foncé enduit : un corps principal disposé ouest-est couvert d'un toit à croupe et un corps en retour vers le sud. Une échauguette à toiture conique est établie à leur jonction. Les baies, disposées en travées, sont encadrées de tuffeau taillé au rez-de-chaussée et à l'étage du corps principal et de calcaire marbrier taillé à l'étage ajouté sur l'aile en 1902. De l'intérieur du bâtiment n'a pu être vu que la pièce sud du rez-de-chaussée de l'aile. Elle est dotée d'une cheminée dont le manteau de marbre est surmonté d'un miroir encadré de pilastres et sommé d'une frise au décor orientalisant : chapiteaux à lyres, coupes de fruits, griffons, hommes casqués.

Une partie des dépendances forme un alignement contigu au logis au nord : du sud au nord, l'écurie-remise, aux ouvertures en grès taillé, le fournil et le logement du jardinier, aux baies en brique et en bois, dont les limites de maçonnerie verticales permettent de restituer les piliers d'une ancienne remise. Les deux bâtiments de dépendance isolés, également construits en moellons de grès foncé mais couverts de tuiles plates, prennent place au sud de la maison. Il s'agit d'une étable à comble à surcroît, dotée d'une porte à linteau chanfreiné en remploi, et d'une remise en simple rez-de-chaussée. Un puits sans voûte se trouve à l'est de la maison.

Chambord appartient au type IV des maisons.

## Éléments descriptifs

Matériau(x) du gros-oeuvre, mise en oeuvre et revêtement : grès, moellon sans chaîne en pierre de taille, enduit

Matériau(x) de couverture : ardoise, tuile plate

Étage(s) ou vaisseau(x) : 1 étage carré, en rez-de-chaussée, comble à surcroît

Type(s) de couverture : toit à longs pans ; toit conique

## Typologies et état de conservation

Typologies : La typologie des maisons est établie en fonction de l'importance des remaniements entrepris après l'établissement du cadastre en 1842. Type I : maison conservée dans son aspect antérieur à 1842. Type II : maison remaniée en façade (la morphologie ancienne est conservée). Type III : maison complètement remaniée ou reconstruite au même emplacement. Type IV : maison construite ex nihilo après le premier cadastre.

## Statut, intérêt et protection

Statut de la propriété : propriété privée

## Références documentaires

### Documents d'archive

- Archives départementales de la Mayenne ; 3 P 53. **Matrices des propriétés foncières bâties et non bâties de Blandouet**, 1842-1883.
- Archives départementales de la Mayenne ; 3 P 497. **Matrices des propriétés foncières bâties de Blandouet**, 1883-1911.

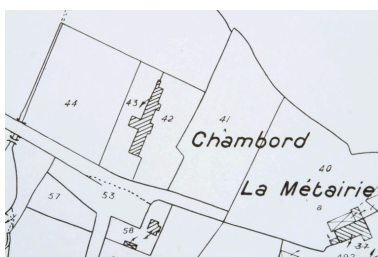
### Documents figurés

- Blandouet (Mayenne). Logis de Chambord.** Sillé-le-Guillaume : Pavy-Legeard, s.d. [1er quart XXe siècle]. 1 impr. photoméc. (carte postale). (316).  
Collection particulière
- Blandouet (Mayenne). Logis de Chambord.** Sillé-le-Guillaume : Pavy-Legeard (éditeur), s.d. [1er quart XXe siècle]. 1 impr. photoméc. (carte postale). (317).  
Archives départementales de la Mayenne, Laval : 5 Fi 30 5
- Blandouet (Mayenne). Etang du logis de Chambord.** Sillé-le-Guillaume : Pavy-Legeard, s.d. [1er quart XXe siècle]. 1 impr. photoméc. (carte postale). (318).  
Collection particulière

## Bibliographie

- PREVOST Louis-Etienne. **Notice historique sur le château et la terre de la vallée de Blandouet et de ses possesseurs.** Manuscrit, 1914.  
Collection particulière

## Illustrations



Extrait du plan cadastral  
de 1842, section C1.  
Phot. François Lasa  
IVR52\_20045302760NUCA



Carte postale, début du  
XXe siècle. La façade  
principale vue depuis l'ouest.  
Autr. Pavy-Legeard,  
Phot. François Lasa  
IVR52\_20055302013NUCAB



Vue aérienne depuis le sud-est.  
Au premier plan, la Métairie.  
Phot. François Lasa  
IVR52\_20075301905NUCA

Extrait du plan cadastral révisé  
en 1936, réédité en 1982 et  
régulièrement mis à jour entre  
1982 et 2002, section C1.  
Phot. François Lasa  
IVR52\_20045303404NUCA



Carte postale, début du XXe siècle.  
L'étang de Chambord et l'ancienne  
chaussée du moulin vus depuis le sud.  
Autr. Pavy-Legeard,  
Phot. François Lasa  
IVR52\_20055302210NUCA

Carte postale, début du XXe  
siècle. La façade principale  
vue depuis le sud-ouest.  
Autr. Pavy-Legeard,  
Phot. François Lasa  
IVR52\_20035302736NUCA



Vue aérienne depuis l'ouest.  
Phot. François Lasa  
IVR52\_20075301903NUCA

## Dossiers liés

### Dossiers de synthèse :

Présentation de la commune de Blandouet (IA53002211) Pays de la Loire, Mayenne, Blandouet  
Les maisons de la commune de Blandouet (IA53002216) Pays de la Loire, Mayenne, Blandouet

### Oeuvre(s) contenue(s) :

Auteur(s) du dossier : Nicolas Foisneau, Christian Davy

Copyright(s) : (c) Région Pays de la Loire - Inventaire général ; (c) Conseil départemental de la Mayenne



Extrait du plan cadastral de 1842, section C1.

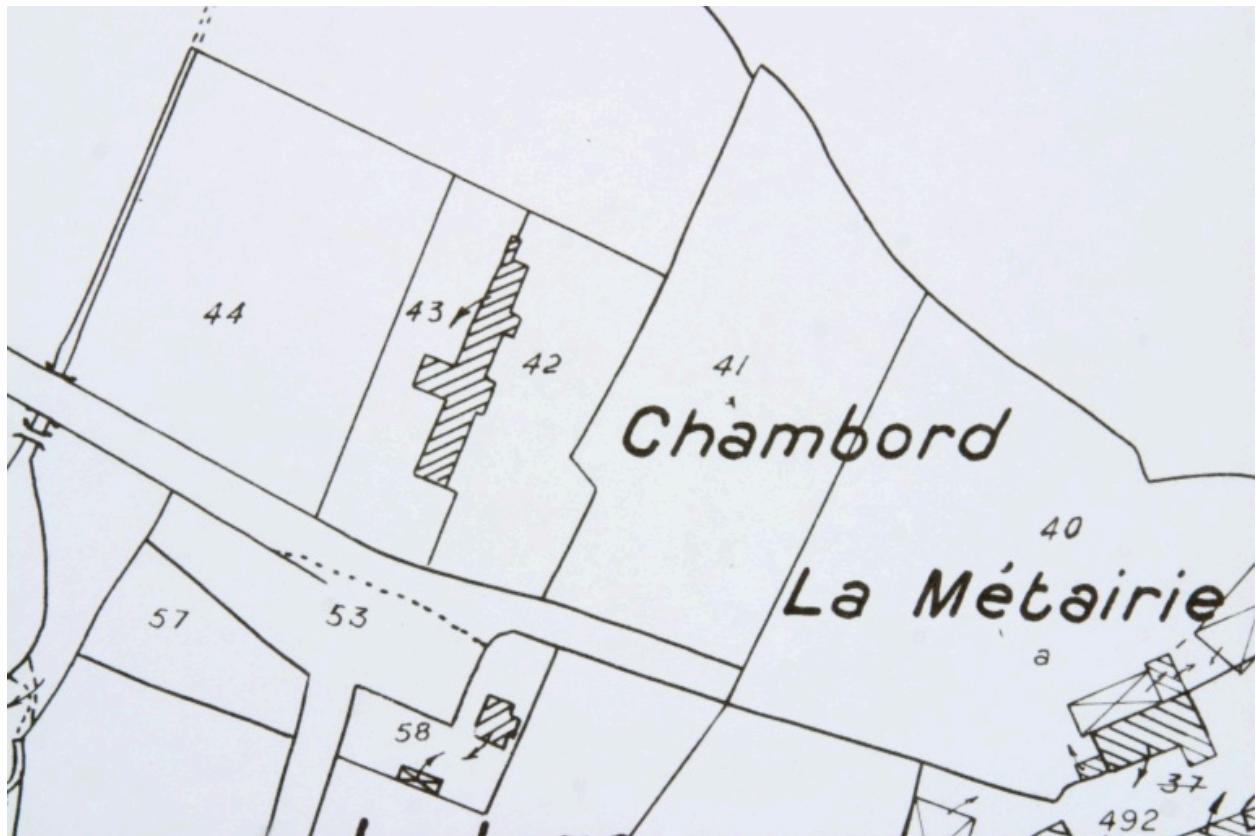
IVR52\_20045302760NUCA

Auteur de l'illustration : François Lasa

Date de prise de vue : 2005

(c) Conseil départemental de la Mayenne ; (c) Région Pays de la Loire - Inventaire général  
reproduction soumise à autorisation du titulaire des droits d'exploitation





Extrait du plan cadastral révisé en 1936, réédité en 1982 et régulièrement mis à jour entre 1982 et 2002, section C1.

IVR52\_20045303404NUCA

Auteur de l'illustration : François Lasa

Date de prise de vue : 2004

(c) Ministère du budget, des comptes publics et de la réforme de l'Etat ; (c) Région Pays de la Loire - Inventaire général  
reproduction soumise à autorisation du titulaire des droits d'exploitation



Carte postale, début du XXe siècle. La façade principale vue depuis le sud-ouest.

Référence du document reproduit :

- **Blandouet (Mayenne). Logis de Chambord.** Sillé-le-Guillaume : Pavy-Legéard (éditeur), s.d. [1er quart XXe siècle]. 1 impr. photomécan. (carte postale). (317).  
Archives départementales de la Mayenne, Laval : 5 Fi 30 5

IVR52\_20035302736NUCA

Auteur de l'illustration : François Lasa

Auteur du document reproduit : Pavy-Legéard

(c) Editions Pavy-Legéard ; (c) Région Pays de la Loire - Inventaire général  
reproduction soumise à autorisation du titulaire des droits d'exploitation





Carte postale, début du XXe siècle. La façade principale vue depuis l'ouest.

Référence du document reproduit :

- **Blandouet (Mayenne). Logis de Chambord.** Sillé-le-Guillaume : Pavy-Legeard, s.d. [1er quart XXe siècle]. 1 impr. photoméc. (carte postale). (316).  
Collection particulière

IVR52\_20055302013NUCAB

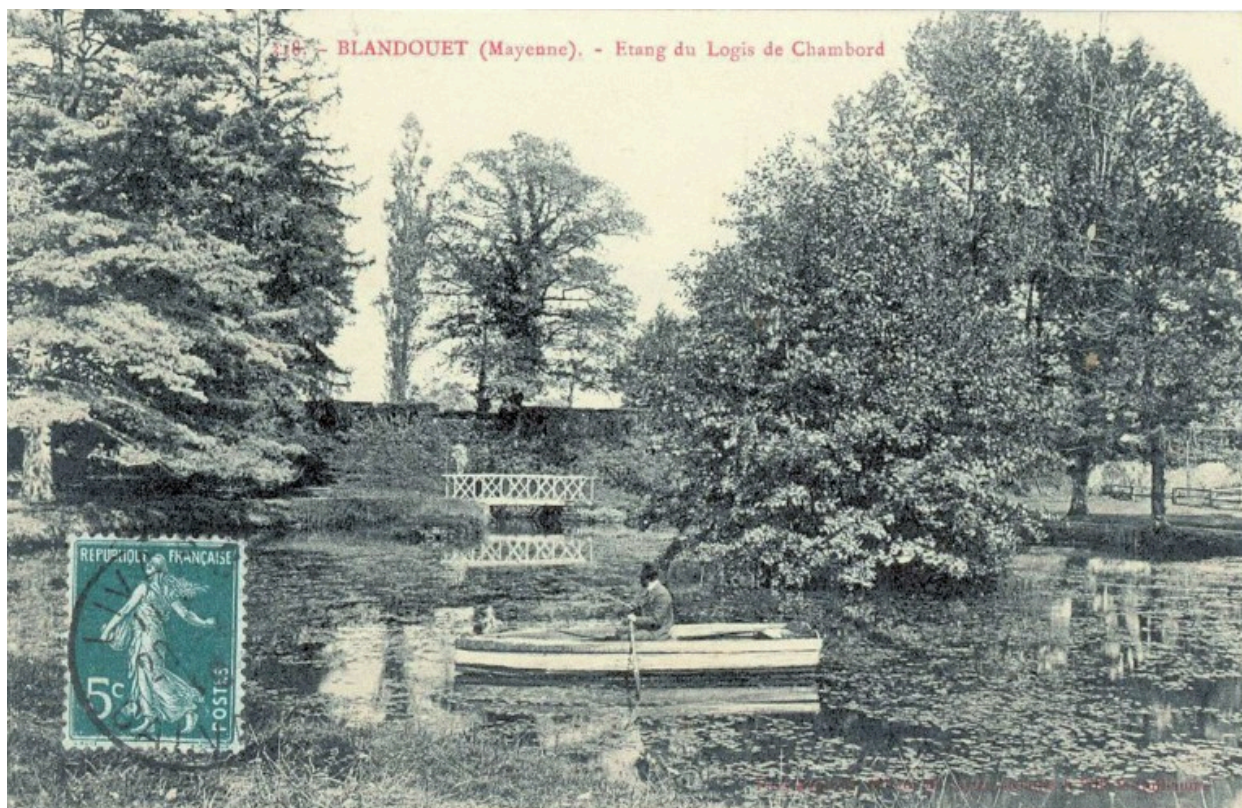
Auteur de l'illustration : François Lasa

Auteur du document reproduit : Pavy-Legeard

Date de prise de vue : 2005

(c) Editions Pavy-Legeard ; (c) Région Pays de la Loire - Inventaire général  
reproduction soumise à autorisation du titulaire des droits d'exploitation





Carte postale, début du XXe siècle. L'étang de Chambord et l'ancienne chaussée du moulin vus depuis le sud.

Référence du document reproduit :

- **Blandouet (Mayenne). Etang du logis de Chambord.** Sillé-le-Guillaume : Pavy-Legeard, s.d. [1er quart XXe siècle]. 1 impr. photomécan. (carte postale). (318).  
Collection particulière

IVR52\_20055302210NUCA

Auteur de l'illustration : François Lasa

Auteur du document reproduit : Pavy-Legeard

Date de prise de vue : 2005

(c) Editions Pavy-Legeard ; (c) Région Pays de la Loire - Inventaire général  
reproduction soumise à autorisation du titulaire des droits d'exploitation





Vue aérienne depuis l'ouest.

IVR52\_20075301903NUCA

Auteur de l'illustration : François Lasa

(c) Région Pays de la Loire - Inventaire général

reproduction soumise à autorisation du titulaire des droits d'exploitation



Vue aérienne depuis le sud-est. Au premier plan, la Métairie.

IVR52\_20075301905NUCA

Auteur de l'illustration : François Lasa

Date de prise de vue : 2005

(c) Région Pays de la Loire - Inventaire général

reproduction soumise à autorisation du titulaire des droits d'exploitation