

Pays de la Loire, Mayenne
Saulges
place Jacques-Favrot

Église paroissiale et prieurale Notre-Dame de Saulges

Références du dossier

Numéro de dossier : IA53003277
Date de l'enquête initiale : 2006
Date(s) de rédaction : 2006
Cadre de l'étude : inventaire topographique
Degré d'étude : étudié

Désignation

Dénomination : église paroissiale
Vocable : Notre-Dame

Compléments de localisation

Milieu d'implantation : en village
Références cadastrales : 1838, E4, 22 ; 1982, AB, 98

Historique

L' "ecclesia sancte marie de Salgia" est mentionnée dans la charte de fondation du prieuré bénédictin de Saulges par l'abbaye Saint-Pierre de la Couture du Mans, rédigée entre 1055 et 1064. La nef a été construite ou remaniée au XIII^e siècle, d'après la baie en plein-cintre en roussard, bouchée, visible sur le mur nord. Le chœur a été reconstruit ou modifié à l'époque gothique, comme en témoigne la fenêtre, datable du XIV^e ou du début du XV^e siècle, percée sur son mur est. La chapelle nord a été ajoutée à la même époque. La tour-clocher est considérée comme romane par René Diehl, Georges Picquenard et Marcel Deyres. Sa partie haute pourrait, comme sa tourelle d'escalier, remonter à la fin du Moyen Age. La baie bouchée en calcaire du mur nord de la nef a été percée au XVI^e siècle ou au XVII^e siècle. L'église a été remaniée en 1848 (modification de la baie sud du chœur et de la porte de la sacristie) et surtout par l'architecte lavallois Eugène Boret entre 1886 et 1889 : corniche intérieure et extérieure de la nef, bandeau, rampant et contreforts de la façade, baies de la nef et de la façade.

Période(s) principale(s) : 12^e siècle, 14^e siècle (?), 4^e quart 19^e siècle
Période(s) secondaire(s) : 16^e siècle (?), milieu 19^e siècle
Dates : 1886 (daté par source)
Auteur(s) de l'oeuvre : Eugène Boret (architecte, attribution par source)

Description

L'église est disposée selon un axe nord-ouest / sud-est. Elle est construite en moellons de calcaire marbrier irréguliers auxquels se mêle un peu de grès et de grès roussard. Elle est constituée d'une nef unique couverte d'une fausse voûte en plâtre peinte d'un faux appareil et d'un étroit chœur à chevet plat doté d'une voûte en berceau légèrement brisé, sur lequel ouvrent deux chapelles couvertes d'une fausse voûte en plâtre sur lattis. La chapelle nord, construite presque exclusivement en moellons de calcaire marbrier de taille supérieure à ceux du reste de l'édifice, est percée d'une baie brisée à deux lancettes sommées d'un quadrilobe à rapprocher de celle du chevet. La sacristie s'appuie en appentis contre son mur est. La chapelle sud constitue le premier niveau de la tour-clocher. Celle-ci, surmontée d'un toit en pavillon, est percée de baies à arc segmentaire non appareillé. Son mur est conserve la trace d'une ouverture bouchée dont le piédroit gauche comportait au moins deux pierres de taille de tuffeau. Un escalier hors-œuvre en vis s'accroche au mur ouest de la tour. Il est pourvu d'une baie en tuffeau dont l'arc cintré présente un chanfrein. La corniche, les rampants et le bandeau sont en pierres de taille de calcaire ocre, la porte principale, la porte nord et la partie haute des contreforts en pierres de taille de calcaire marbrier.

Éléments descriptifs

Matériau(x) du gros-œuvre, mise en œuvre et revêtement : calcaire, moellon sans chaîne en pierre de taille ; grès, moellon sans chaîne en pierre de taille

Matériau(x) de couverture : ardoise

Plan : plan en croix latine

Étage(s) ou vaisseau(x) : 1 vaisseau

Couvrements : fausse voûte en berceau brisé ; voûte en berceau

Type(s) de couverture : toit à longs pans, pignon découvert ; flèche carrée ; appentis ; noue

Escaliers : escalier hors-œuvre : escalier en vis

Statut, intérêt et protection

Statut de la propriété : propriété de la commune

Références documentaires

Documents d'archive

- Archives départementales de la Mayenne ; O 1052 4. Département de la Mayenne. Commission départementale d'architecture et des bâtiments civils. Séance du 27 mai 1886. **Commune de Saulges : restauration de l'église paroissiale. Rapport de l'architecte Garnier et approbation du projet.**
- Archives départementales de la Mayenne ; O 1052 4. **Paroisse de Saulges. Extrait du registre des délibérations du conseil de fabrique. Séance du 5 janvier 1890 : entretien du mobilier et des enduits de l'église paroissiale et de la chapelle du bourg.**
- Archives départementales de la Mayenne ; 5 V 285. **Courrier du curé de Saulges au vicaire capitulaire concernant des malfaçons lors de l'achèvement des travaux de restauration de l'église paroissiale.** 12 décembre 1889.
- Collection particulière. **Chartrier de Thévalles. Terrier des fiefs et châtelainies de Thévalles et Saulges.** 1772-1776. (Microfilm : Archives départementales de la Mayenne, 1 Mi 351 R 32 162).
art. 94, 29 oct. 1773
- Collection particulière. **Paroisse de Saulges. Registre des délibérations du conseil de fabrique et du bureau des marguilliers,** 1826-1906.
p. 51, 109, 151, 157, 160, 173.

Documents figurés

- **Chartrier de Thévalles. Plans de la terre de Thévalles et environs : plans terriers de la châtelainie de Thévalles, Saulges et Saint-Pierre.** 1772-1777. 56 plans pos. en 1 album : encre et gouache ; 46 X 60 cm. (Microfilm : Archives départementales de la Mayenne, 1 Mi 351 R 34 166). (Collection particulière).
pl. 1
- **Saulges (Mayenne). Vue générale du bourg.** S.d. [1ère moitié XXe siècle]. 1 impr. photoméc. carte postale. (Archives départementales de la Mayenne ; 5 Fi 227 23).
- **Saulges (Mayenne). Place de l'église.** S.d. [1ère moitié XXe siècle, avant 1935]. 1 impr. photoméc. Carte postale. (Archives départementales de la Mayenne ; 5 Fi 227 24).
- **[Intérieur de l'église Notre-Dame de Saulges].** Laval : Gilbert, s.d. [3e quart XXe siècle]. 1 impr. photoméc. Carte postale. (Archives départementales de la Mayenne ; 5 Fi 227 72).

- **Vue de Saulges (Mayenne).** Laval : Hamel-Jallier, s.d. [début XXe siècle, avant 1905]. 1 impr. photoméc. (carte postale). (Archives départementales de la Mayenne ; 5 Fi 227 86).
- **[Saulges : l'église paroissiale et le presbytère].** Laval : Gilbert, s.d. [milieu XXe siècle]. 1 impr. photoméc. carte postale. (Collection particulière).

Bibliographie

- DEYRES, Marcel. **Maine roman.** La Pierre-Qui-Vire : Zodiaque, 1985 p. 75
- **Dictionnaire des églises de France, Tome III d. Paris : Robert Laffont, 1967.**
Dictionnaire des églises de France, Tome III d. Paris : Robert Laffont, 1967.
p. 132

Périodiques

- CAUDE, Elizabeth. **Saulges : église Notre-Dame.** *La sauvegarde de l'art français*, 2004. cahier 17, p. 146-147

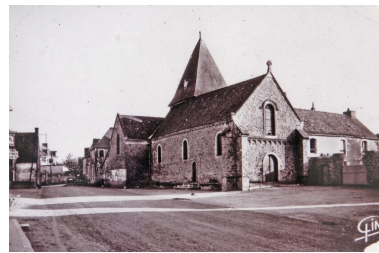
Illustrations



Carte postale, 1ère moitié XXe siècle : les élévations nord et ouest de l'église vues depuis la rue principale. Autr. J. Malicot, Phot. François Lasa
IVR52_20085302303NUCA



Carte postale, début du XXe siècle : les élévations nord et ouest de l'église vues depuis la rue principale. Autr. Désiré et Henriette Hamel-Jallier, Phot. François Lasa
IVR52_20085302318NUCA



Carte postale, milieu du XXe siècle : les élévations nord et ouest vues depuis la rue principale. Autr. Gilbert (GIN), Phot. François Lasa
IVR52_20075302539NUCA



Les élévations ouest et sud vues depuis la place Jacques-Favrot. Phot. Yves Guillotin
IVR52_20135300293NUCA



Les élévations ouest et sud vues depuis la place Jacques-Favrot. Phot. François Lasa
IVR52_20075302555NUCA

Carte postale, 3e quart XXe
siècle : vue intérieure. La nef
et le chœur vus depuis l'ouest.

Autr. Gilbert (GIN),
Phot. François Lasa
IVR52_20075301381NUCA



Les élévations ouest et sud vues
depuis la place Jacques-Favrot.

Phot. François Lasa
IVR52_20075302234NUCA



Les élévations nord et ouest
vues depuis la rue principale.

Phot. François Lasa
IVR52_20075302239NUCA



L'élévation ouest.

Phot. François Lasa
IVR52_20075302235NUCA



Le chevet.

Phot. François Lasa
IVR52_20075302202NUCA



Détail du mur nord de la
nef : baie romane bouchée.

Phot. François Lasa
IVR52_20075302236NUCA



Détail du mur nord de
la nef : baie bouchée.

Phot. François Lasa
IVR52_20075302238NUCA



Détail du mur nord de la chapelle nord : la baie.
Phot. François Lasa
IVR52_20075302237NUCA



Détail du mur est du chevet : baie bouchée.
Phot. François Lasa
IVR52_20075302201NUCA



Détail du mur est du chevet : partie supérieure de la baie bouchée.
Phot. Yves Guillotin
IVR52_20095300142NUCA



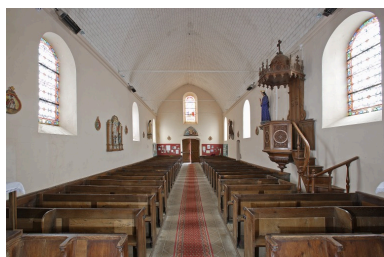
Détail du mur est de la tour : baie bouchée.
Phot. François Lasa
IVR52_20075302200NUCA



Vue intérieure : la nef et le chœur vus depuis l'entrée.
Phot. François Lasa
IVR52_20065302777NUCA



Vue intérieure : la nef et une partie du chœur et des chapelles vues depuis le chœur.
Phot. François Lasa
IVR52_20065302778NUCA



Vue intérieure : la nef vue depuis le chœur.
Phot. François Lasa
IVR52_20065302779NUCA



Vue intérieure : la chapelle sud et le mur sud du chœur.
Phot. François Lasa
IVR52_20065302780NUCA

Dossiers liés

Dossiers de synthèse :

Les églises de la Communauté de communes d'Erve-et-Charnie (IA53002202)

Oeuvre(s) contenue(s) :

Présentation du mobilier de l'église paroissiale et prieurale Notre-Dame de Saulges (IM53001750) Pays de la Loire, Mayenne, Saulges, place Jacques-Favrot

Oeuvre(s) en rapport :

Saulges : présentation de la commune (IA53003268) Pays de la Loire, Mayenne, Saulges

Auteur(s) du dossier : Nicolas Foisneau, Christian Davy

Copyright(s) : (c) Région Pays de la Loire - Inventaire général ; (c) Conseil départemental de la Mayenne



Carte postale, 1ère moitié XXe siècle : les élévations nord et ouest de l'église vues depuis la rue principale.

Référence du document reproduit :

- **Saulges (Mayenne). Place de l'Eglise.** Sablé-sur-Sarthe : Malicot J., s.d. [1er quart XXe siècle]. 1 impr. photoméc. carte postale. (Archives départementales de la Mayenne ; 5 Fi 227 1).

IVR52_20085302303NUCA

Auteur de l'illustration : François Lasa

Auteur du document reproduit : J. Malicot

Date de prise de vue : 2008

(c) Editions Malicot ; (c) Région Pays de la Loire - Inventaire général ; (c) Conseil départemental de la Mayenne
reproduction soumise à autorisation du titulaire des droits d'exploitation



Carte postale, début du XXe siècle : les élévations nord et ouest de l'église vues depuis la rue principale.

Référence du document reproduit :

- **Vue de Saulges (Mayenne).** Laval : Hamel-Jallier, s.d. [début XXe siècle, avant 1905]. 1 impr. photoméc. (carte postale). (Archives départementales de la Mayenne ; 5 Fi 227 86).

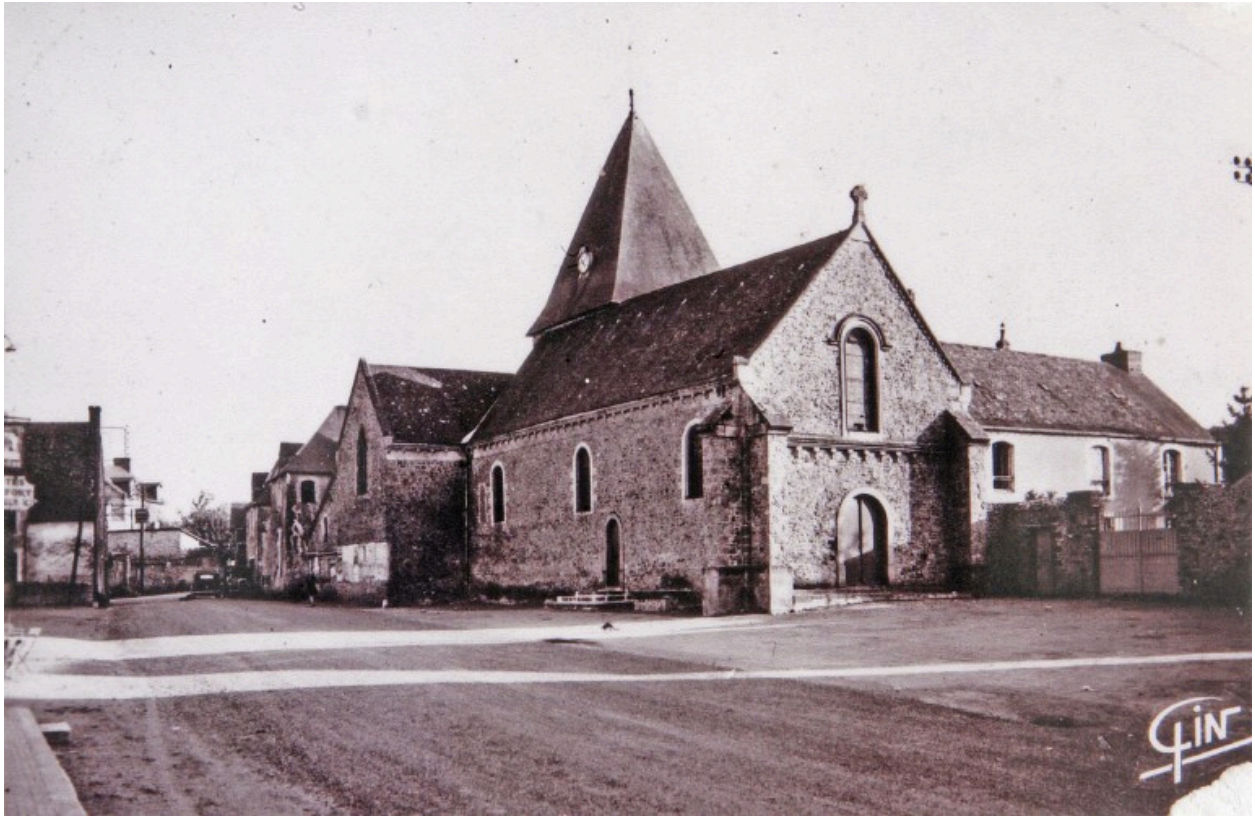
IVR52_20085302318NUCA

Auteur de l'illustration : François Lasa

Auteur du document reproduit : Désiré et Henriette Hamel-Jallier

Date de prise de vue : 2008

(c) Editions Hamel-Jallier ; (c) Région Pays de la Loire - Inventaire général ; (c) Conseil départemental de la Mayenne
reproduction soumise à autorisation du titulaire des droits d'exploitation



Carte postale, milieu du XXe siècle : les élévations nord et ouest vues depuis la rue principale.

Référence du document reproduit :

- **[Saulges : l'église paroissiale et le presbytère]**. Laval : Gilbert, s.d. [milieu XXe siècle]. 1 impr. photoméc. carte postale. (Collection particulière).

IVR52_20075302539NUCA

Auteur de l'illustration : François Lasa

Auteur du document reproduit : Gilbert (GIN)

Date de prise de vue : 2007

(c) Editions Gilbert ; (c) Région Pays de la Loire - Inventaire général ; (c) Collection particulière
reproduction soumise à autorisation du titulaire des droits d'exploitation



Carte postale, 3e quart XXe siècle : vue intérieure. La nef et le chœur vus depuis l'ouest.

Référence du document reproduit :

- **[Intérieur de l'église Notre-Dame de Saulges]**. Laval : Gilbert, s.d. [3e quart XXe siècle]. 1 impr. photoméc. Carte postale. (Archives départementales de la Mayenne ; 5 Fi 227 72).

IVR52_20075301381NUCA

Auteur de l'illustration : François Lasa

Auteur du document reproduit : Gilbert (GIN)

(c) Editions Gilbert ; (c) Conseil départemental de la Mayenne ; (c) Région Pays de la Loire - Inventaire général
reproduction soumise à autorisation du titulaire des droits d'exploitation



Les élévations ouest et sud vues depuis la place Jacques-Favrot.

IVR52_20135300293NUCA

Auteur de l'illustration : Yves Guillotin

Date de prise de vue : 2013

(c) Région Pays de la Loire - Inventaire général

reproduction soumise à autorisation du titulaire des droits d'exploitation



Les élévations ouest et sud vues depuis la place Jacques-Favrot.

IVR52_20075302555NUCA

Auteur de l'illustration : François Lasa

Date de prise de vue : 2007

(c) Région Pays de la Loire - Inventaire général

reproduction soumise à autorisation du titulaire des droits d'exploitation



Les élévations ouest et sud vues depuis la place Jacques-Favrot.

IVR52_20075302234NUCA

Auteur de l'illustration : François Lasa

Date de prise de vue : 2007

(c) Région Pays de la Loire - Inventaire général

reproduction soumise à autorisation du titulaire des droits d'exploitation



Les élévations nord et ouest vues depuis la rue principale.

IVR52_20075302239NUCA

Auteur de l'illustration : François Lasa

Date de prise de vue : 2007

(c) Région Pays de la Loire - Inventaire général

reproduction soumise à autorisation du titulaire des droits d'exploitation



L'élévation ouest.

IVR52_20075302235NUCA

Auteur de l'illustration : François Lasa

Date de prise de vue : 2007

(c) Région Pays de la Loire - Inventaire général

reproduction soumise à autorisation du titulaire des droits d'exploitation



Le chevet.

IVR52_20075302202NUCA

Auteur de l'illustration : François Lasa

Date de prise de vue : 2007

(c) Région Pays de la Loire - Inventaire général

reproduction soumise à autorisation du titulaire des droits d'exploitation



Détail du mur nord de la nef : baie romane bouchée.

IVR52_20075302236NUCA

Auteur de l'illustration : François Lasa

Date de prise de vue : 2007

(c) Région Pays de la Loire - Inventaire général

reproduction soumise à autorisation du titulaire des droits d'exploitation



Détail du mur nord de la nef : baie bouchée.

IVR52_20075302238NUCA

Auteur de l'illustration : François Lasa

Date de prise de vue : 2007

(c) Région Pays de la Loire - Inventaire général

reproduction soumise à autorisation du titulaire des droits d'exploitation



Détail du mur nord de la chapelle nord : la baie.

IVR52_20075302237NUCA

Auteur de l'illustration : François Lasa

Date de prise de vue : 2007

(c) Région Pays de la Loire - Inventaire général

reproduction soumise à autorisation du titulaire des droits d'exploitation



Détail du mur est du chevet : baie bouchée.

IVR52_20075302201NUCA

Auteur de l'illustration : François Lasa

(c) Région Pays de la Loire - Inventaire général

reproduction soumise à autorisation du titulaire des droits d'exploitation



Détail du mur est du chevet : partie supérieure de la baie bouchée.

IVR52_20095300142NUCA

Auteur de l'illustration : Yves Guillotin

(c) Région Pays de la Loire - Inventaire général

reproduction soumise à autorisation du titulaire des droits d'exploitation



Détail du mur est de la tour : baie bouchée.

IVR52_20075302200NUCA

Auteur de l'illustration : François Lasa

(c) Région Pays de la Loire - Inventaire général

reproduction soumise à autorisation du titulaire des droits d'exploitation



Vue intérieure : la nef et le chœur vus depuis l'entrée.

IVR52_20065302777NUCA

Auteur de l'illustration : François Lasa

(c) Région Pays de la Loire - Inventaire général

reproduction soumise à autorisation du titulaire des droits d'exploitation



Vue intérieure : la nef et une partie du chœur et des chapelles vues depuis le chœur.

IVR52_20065302778NUCA

Auteur de l'illustration : François Lasa

(c) Région Pays de la Loire - Inventaire général

reproduction soumise à autorisation du titulaire des droits d'exploitation



Vue intérieure : la nef vue depuis le chœur.

IVR52_20065302779NUCA

Auteur de l'illustration : François Lasa

(c) Région Pays de la Loire - Inventaire général

reproduction soumise à autorisation du titulaire des droits d'exploitation



Vue intérieure : la chapelle sud et le mur sud du chœur.

IVR52_20065302780NUCA

Auteur de l'illustration : François Lasa

(c) Région Pays de la Loire - Inventaire général

reproduction soumise à autorisation du titulaire des droits d'exploitation