

Pays de la Loire, Mayenne
Origné
l'Ecluse-de-la-Benâtre

Site d'écluse de l'Ecluse-de-la-Benâtre

Références du dossier

Numéro de dossier : IA53000533
Date de l'enquête initiale : 2001
Date(s) de rédaction : 2002
Cadre de l'étude : enquête thématique départementale rivière Mayenne
Degré d'étude : étudié

Désignation

Dénomination : site d'écluse
Parties constituantes non étudiées : maison

Compléments de localisation

Milieu d'implantation : isolé
Réseau hydrographique : la Mayenne
Références cadastrales : 1984, A, 271 à 273

Historique

Une chaussée existait à la Benâtre depuis au moins le XV^e siècle. Elle assurait le fonctionnement d'un moulin situé rive gauche. Elle a été dotée d'une porte éclusière après 1537. La canalisation de la Mayenne a entraîné sa démolition et la construction à sa place d'un barrage à écluse dessiné en 1865 par l'ingénieur ordinaire des Ponts et Chaussées Du Jardin. Les travaux, ajournés pendant la guerre de 1870-1871, sont attribués, lors d'une seconde adjudication le 15 juillet 1872, à l'entrepreneur de Souzay René Limonnier. Ils sont suivis par l'ingénieur ordinaire Lahogue. Ils sont commencés en 1874 et achevés en 1876. Leur réception définitive a lieu le 11 novembre 1877. A la fin du XX^e siècle, la maison éclusière a été agrandie d'une travée au sud et au nord d'un appentis, lors de sa transformation en restaurant.

Période(s) principale(s) : 3^e quart 19^e siècle
Période(s) secondaire(s) : 4^e quart 20^e siècle
Dates : 1874 (daté par source)
Auteur(s) de l'oeuvre : Du Jardin (ingénieur des Ponts et Chaussées, attribution par source), Lahogue (ingénieur des Ponts et Chaussées, attribution par source)

Description

Le barrage coupe obliquement le cours de la rivière. Les parties maçonnées de l'écluse sont en granite taillé. La maison éclusière présentait les mêmes caractéristiques architecturales que toutes celles de la basse Mayenne. Elle a été agrandie au sud d'une quatrième travée, copiée sur les travées latérales, qui a fait disparaître le four à pain et au nord d'un appentis en bois à soubassement de béton accessible par un escalier extérieur couvert situé sur la façade principale. La table de pierre située au-dessus de la porte d'entrée porte le nom de l'écluse. Dans l'angle nord-est du jardin, se trouve une dépendance en rez-de-chaussée à toiture à longs pans.

Éléments descriptifs

Matériau(x) du gros-oeuvre, mise en oeuvre et revêtement : granite, pierre de taille ; moellon, enduit
Matériau(x) de couverture : ardoise
Étage(s) ou vaisseau(x) : rez-de-chaussée surélevé, étage en surcroît

Type(s) de couverture : toit à longs pans, pignon couvert

Typologies et état de conservation

État de conservation : remanié

Statut, intérêt et protection

Statut de la propriété : propriété de l'Etat

Références documentaires

Documents d'archive

- Archives départementales de la Mayenne ; S 496. **Canalisation de la Mayenne entre Persigand et la Benâtre**, 1872-1883.
- **Construction du barrage de la Benâtre, à Origné**, 1865-1877.
Archives départementales de la Mayenne, Laval : S 20018

Documents figurés

- **Plans des 26 chaussées ou barrages situés dans la partie navigable de la rivière Mayenne** / dessinés par L.-X. Deslandes de Lancelot. 1828. Album de 26 dess. : encre et aquarelle. (Archives départementales de la Mayenne ; S 466).
- **Reconstruction du barrage de la Benâtre, à Origné et Entrammes : plan d'ensemble** / dessiné par Du Jardin. 1865. 1 dessin : encre et aquarelle. (Archives départementales de la Mayenne ; S 20018).
- **Origné (Mayenne). L'écluse et le moulin de la Benâtre**. Laval : Boisdet, 1er quart 20e siècle. 1 impr. photoméc. ; carte postale. (Archives départementales de la Mayenne ; 5 Fi 13).

Illustrations

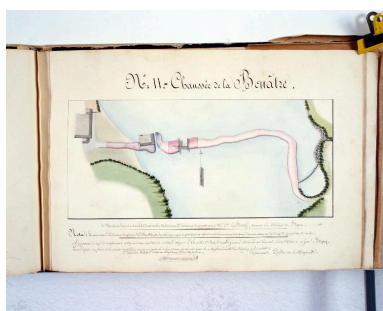
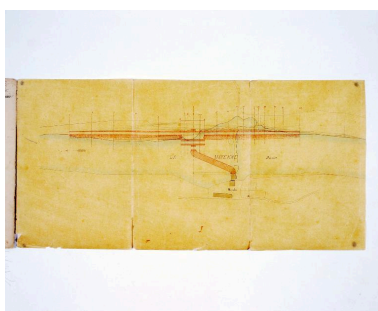
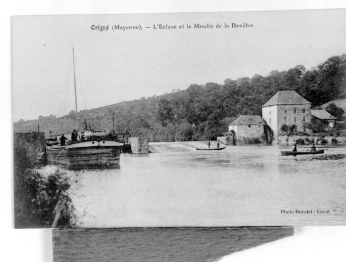


Planche n° 11 du recueil des plans des barrages de la partie navigable de la Mayenne. Plan d'ensemble du site de la Benâtre avant la construction de l'écluse : barrage, porte marinière, moulin à farine.
Autr. Louis-Xavier Deslandes de Lancelot, Repro. François Lasa
IVR52_20015300174XA



Plan d'ensemble : ancien barrage (détruit en 1874), nouveau barrage projeté, moulin à farine.
Autr. Du Jardin,
Repro. François Lasa
IVR52_20015300223XA



Vue d'ensemble depuis la rive droite en aval.
Autr. Boisdet, Repro. François Lasa
IVR52_20015300381X



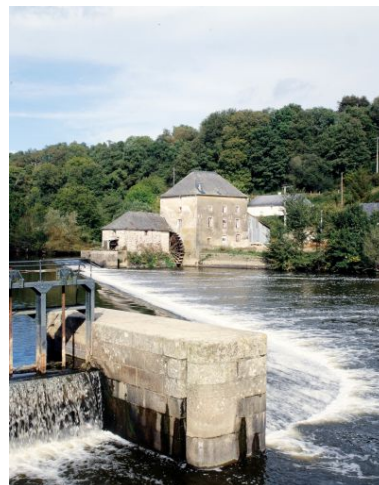
Vue d'ensemble depuis le chemin de halage, rive droite, en aval : maison éclusière, écluse, barrage, moulin.

Phot. François Lasa
IVR52_20015300586X



Vue d'ensemble depuis le chemin de halage, rive droite, en amont : barrage, pertuis, écluse. A l'arrière-plan, le château de la Roche.

Phot. François Lasa
IVR52_20015300588X



Vue du pertuis, du barrage et du moulin depuis l'écluse.

Phot. François Lasa
IVR52_20015300585XA



Vue de la maison éclusière, de l'écluse et du pertuis depuis la rive gauche.

Phot. François Lasa
IVR52_20015300593XA



Le barrage de l'écluse.
Phot. Pierre-Bernard Fourny
IVR52_20225300439NUCA

Dossiers liés

Oeuvre(s) partie(s) constituante(s) étudiée(s) : Moulin à farine, puis minoterie de la Benâtre (IA53000534) Pays de la Loire, Mayenne, Entrammes, la Benâtre

Dossiers de synthèse :

Rivière aménagée la Mayenne, dite la Mayenne canalisée (IA53000589)

Oeuvre(s) contenue(s) :

Auteur(s) du dossier : Nicolas Foisneau

Copyright(s) : (c) Région Pays de la Loire - Inventaire général ; (c) Conseil départemental de la Mayenne

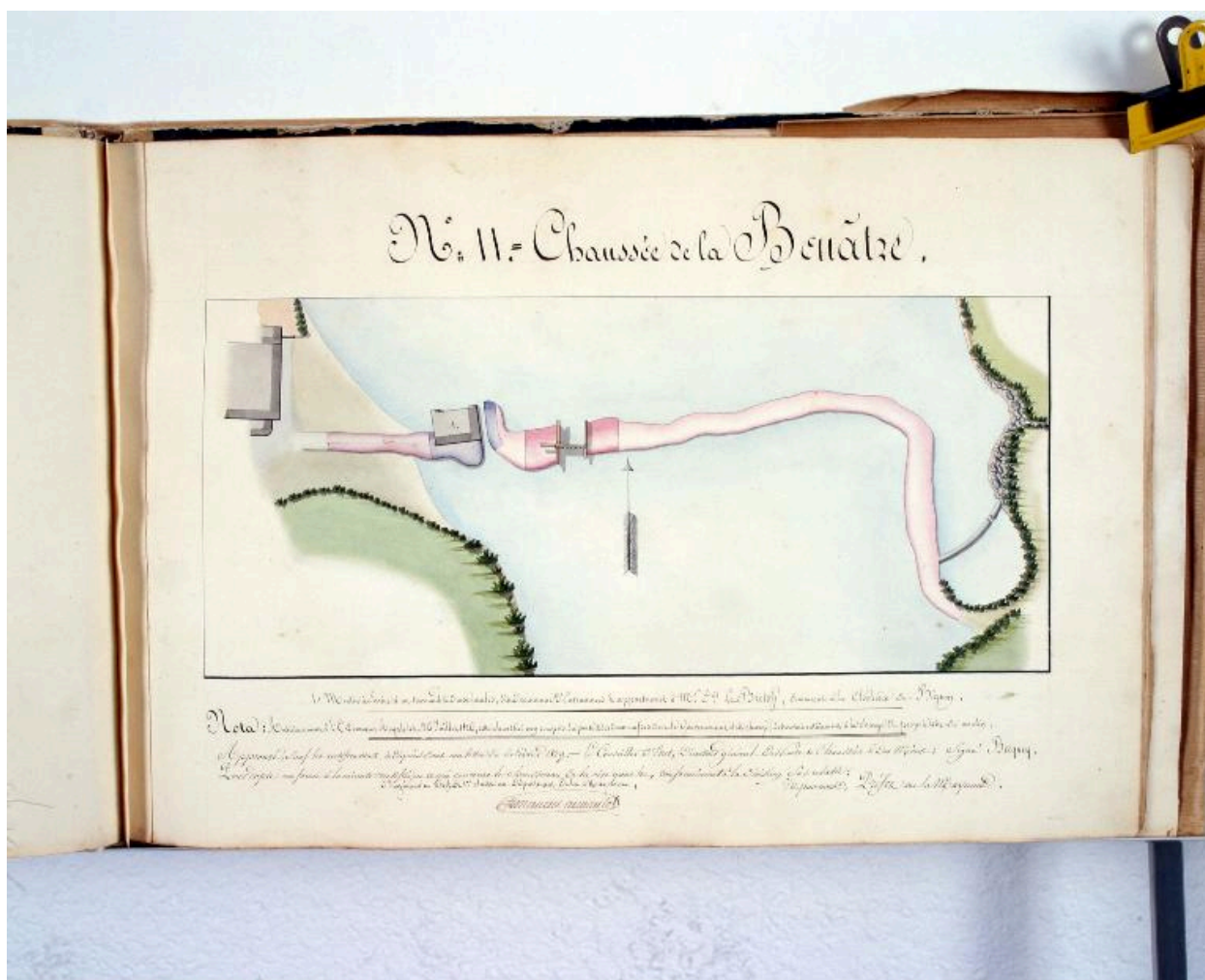


Planche n° 11 du recueil des plans des barrages de la partie navigable de la Mayenne. Plan d'ensemble du site de la Benâtre avant la construction de l'écluse : barrage, porte marinière, moulin à farine.

Référence du document reproduit :

- **Plans des 26 chaussées ou barrages situés dans la partie navigable de la rivière Mayenne** / dessinés par L.-X. Deslandes de Lancelot. 1828. Album de 26 dess. : encre et aquarelle. (Archives départementales de la Mayenne ; S 466).

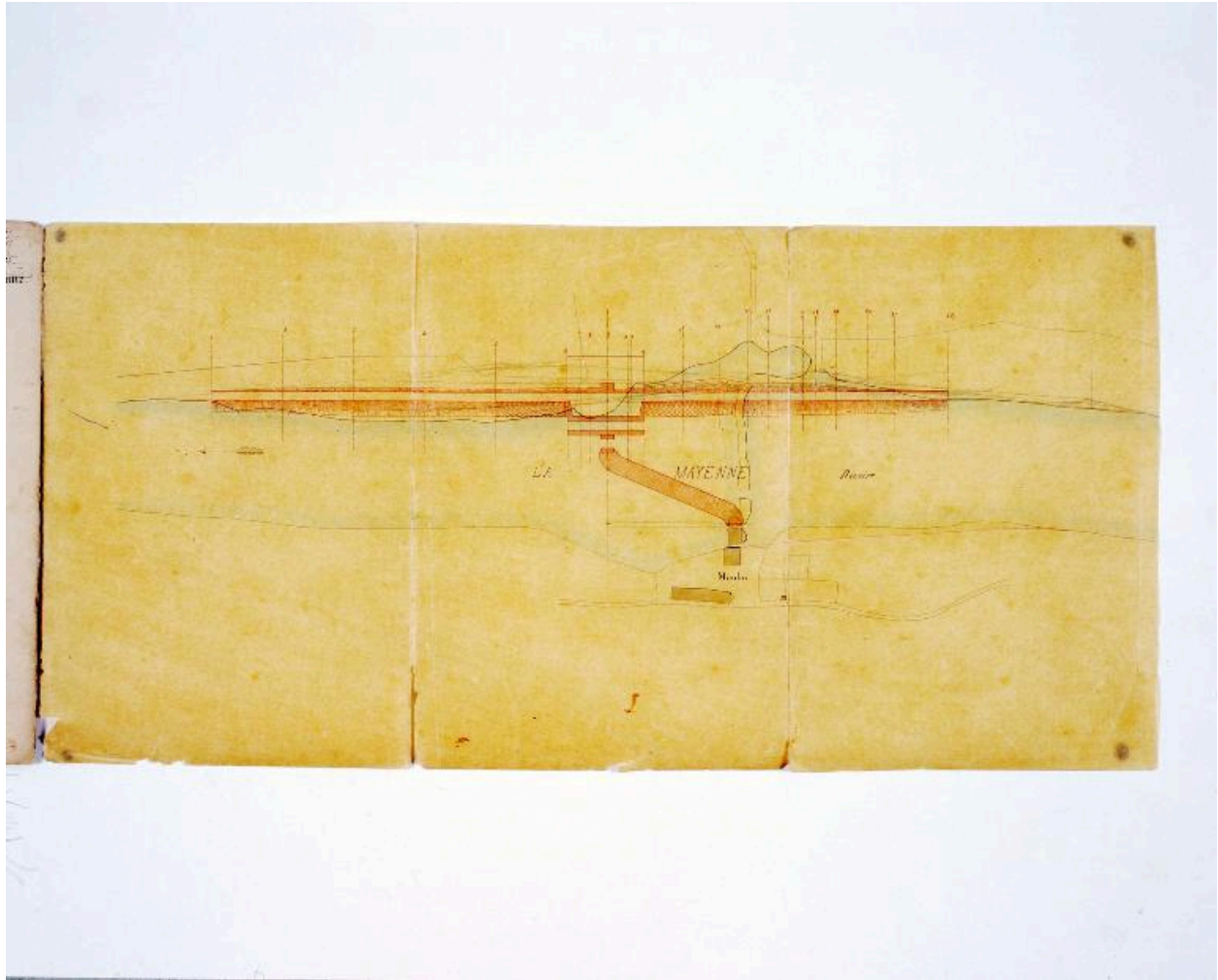
IVR52_20015300174XA

Auteur de l'illustration (reproduction) : François Lasa

Auteur du document reproduit : Louis-Xavier Deslandes de Lancelot

Date de prise de vue : 2001

(c) Conseil départemental de la Mayenne ; (c) Région Pays de la Loire - Inventaire général communication libre, reproduction soumise à autorisation



Plan d'ensemble : ancien barrage (détruit en 1874), nouveau barrage projeté, moulin à farine.

Référence du document reproduit :

- **Reconstruction du barrage de la Benâtre, à Origné et Entrammes : plan d'ensemble** / dessiné par Du Jardin. 1865. 1 dessin : encre et aquarelle. (Archives départementales de la Mayenne ; S 20018).

IVR52_20015300223XA

Auteur de l'illustration (reproduction) : François Lasa

Auteur du document reproduit : Du Jardin

Date de prise de vue : 2001

(c) Conseil départemental de la Mayenne ; (c) Région Pays de la Loire - Inventaire général communication libre, reproduction soumise à autorisation



Vue d'ensemble depuis la rive droite en aval.

Référence du document reproduit :

- **Origné (Mayenne). L'écluse et le moulin de la Benâtre.** Laval : Boisdet, 1er quart 20e siècle. 1 impr. photoméc. ; carte postale. (Archives départementales de la Mayenne ; 5 Fi 13).

IVR52_20015300381X

Auteur de l'illustration (reproduction) : François Lasa

Auteur du document reproduit : Boisdet

Date de prise de vue : 2001

(c) Boisdet ; (c) Région Pays de la Loire - Inventaire général ; (c) Conseil départemental de la Mayenne
communication libre, reproduction soumise à autorisation



Vue d'ensemble depuis le chemin de halage, rive droite, en aval : maison éclusière, écluse, barrage, moulin.

IVR52_20015300586X

Auteur de l'illustration : François Lasa

Date de prise de vue : 2001

(c) Région Pays de la Loire - Inventaire général
communication libre, reproduction soumise à autorisation



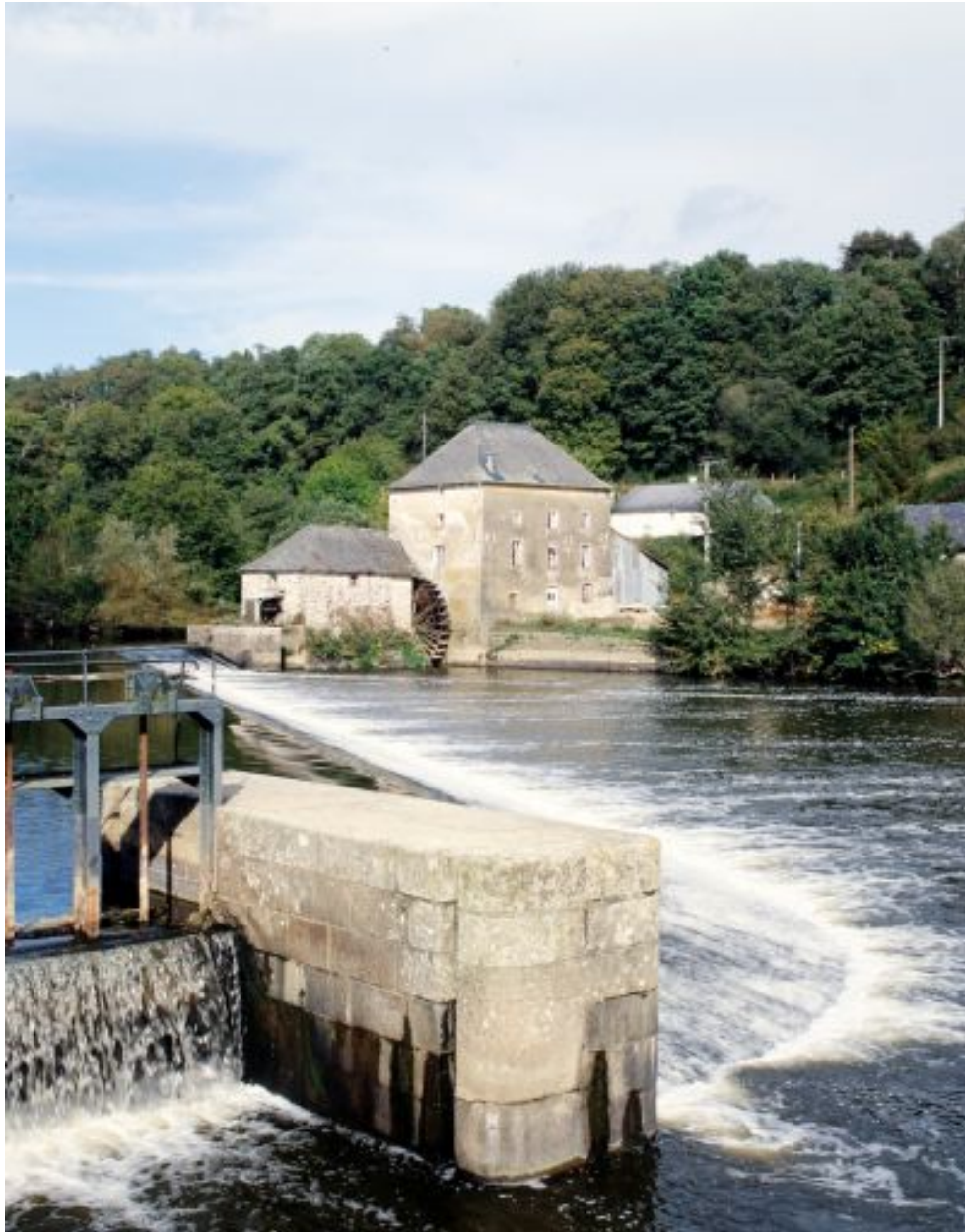
Vue d'ensemble depuis le chemin de halage, rive droite, en amont : barrage, pertuis, écluse. A l'arrière-plan, le château de la Roche.

IVR52_20015300588X

Auteur de l'illustration : François Lasa

Date de prise de vue : 2001

(c) Région Pays de la Loire - Inventaire général
communication libre, reproduction soumise à autorisation



Vue du pertuis, du barrage et du moulin depuis l'écluse.

IVR52_20015300585XA

Auteur de l'illustration : François Lasa

Date de prise de vue : 2001

(c) Région Pays de la Loire - Inventaire général
communication libre, reproduction soumise à autorisation



Vue de la maison éclusière, de l'écluse et du pertuis depuis la rive gauche.

IVR52_20015300593XA

Auteur de l'illustration : François Lasa

Date de prise de vue : 2001

(c) Région Pays de la Loire - Inventaire général
communication libre, reproduction soumise à autorisation



Le barrage de l'écluse.

IVR52_20225300439NUCA

Auteur de l'illustration : Pierre-Bernard Fourny

Date de prise de vue : 2022

(c) Région Pays de la Loire - Inventaire général
communication libre, reproduction soumise à autorisation