

Pays de la Loire, Loire-Atlantique
Saint-Fiacre-sur-Maine
place de l' Eglise

Eglise paroissiale Saint-Hilaire de Saint-Fiacre-sur-Maine

Références du dossier

Numéro de dossier : IA44004751

Date de l'enquête initiale : 2011

Date(s) de rédaction : 2011

Cadre de l'étude : inventaire topographique commune de Saint-Fiacre-sur-Maine

Degré d'étude : étudié

Désignation

Dénomination : église paroissiale

Vocable : Saint-Hilaire

Compléments de localisation

Milieu d'implantation : en ville

Références cadastrales : 2011, B04, 867

Historique

L'ancienne église

Les origines de la paroisse sont incertaines, les archives et registres ayant brûlé dans l'incendie de l'église, en 1793. Une bulle du pape Alexandre III, en 1179, confirme Saint-Hilaire du Coing comme possession de l'abbaye de Saint-Jouin de Marne, en Poitou. L'église de Saint-Hilaire du Coing, alias Saint-Fiacre du Coing apparaît pour la première fois dans un pouillé du diocèse de Nantes du XV^e siècle, époque de fondation de la paroisse par les seigneurs de Goulaine et de la construction de l'ancienne église. L'édifice incendié par les républicains, puis restauré dans les années 1820 est un rectangle de 25 mètres sur 8. La façade ouest, percée d'un portail en anse de panier et décorée d'une haute baie à arc cintré, obturée, est surmontée d'un clocheton. Du côté du chevet, la sacristie et la chapelle Notre-Dame de Pitié, s'appuient, respectivement, sur les élévations sud et nord. Eugène Orioux donne une description précise du bâtiment, en 1864, et en date le fonds des XV^e et XVI^e siècles. En 1893, le vieil édifice fait l'objet d'un rapport qui conclue à une reconstruction ex nihilo de l'église plutôt qu'à un remaniement, encore que les mauvaises récoltes et l'avancée du phylloxéra limitent les possibilités de financement des paroissiens.

L'église actuelle

L'abbé Baholet, curé de la paroisse, largement secondé par le maire, Auguste Bacqua, par ailleurs, grand voyageur, amateur d'art et propriétaire du château du Coin, décide d'entreprendre le chantier, en prévision duquel ses prédécesseurs ont économisé pendant 27 ans.

En 1894, les frères Le Diberder, architectes nantais, proposent les plans d'un édifice inspiré du style roman poitevin - saint Hilaire était évêque de Poitiers - et une mise en œuvre en deux campagnes : l'édification de la façade avec deux tours est différée. Aucun plan ne semble avoir été conservé. Gautier, entrepreneur de maçonnerie à Clisson, exécute les travaux en neuf mois. L'église est bénie le 15 septembre 1895. La façade et le campanile romano-byzantin, jugé plus léger que les deux tours prévues, sont achevés en 1896. En 1898, on édifie, au flanc sud du chevet, une seconde sacristie. Auguste Bacqua, donne, en France et en Europe, une série de conférences avec projections sur ses voyages au Moyen Orient, pour recueillir des fonds destinés à embellir l'église. L'aménagement et la décoration de l'édifice, d'inspiration byzantine, se poursuivront de 1898 à 1937 par la sollicitation d'artistes locaux ou parisiens de renom et le soutien de généreux donateurs. La réforme du culte, imposée par Vatican II, dans les années 1960, a affecté la chaire, dont les panneaux ornent désormais le chœur, ainsi que le maître autel, en quelque sorte, dédoublé.

Période(s) principale(s) : 4e quart 19e siècle

Période(s) secondaire(s) : 1ère moitié 20e siècle

Dates : 1895 (daté par source, daté par source, daté par source), 1896 (daté par source), 1898 (daté par source)

Auteur(s) de l'oeuvre : Le Diberder (architecte, attribution par source), Gautier (entrepreneur, attribution par source), Maignen-Cesbron (peintre, verrier, attribution par source), Facchina (mosaïste, attribution par source), Lepetit (peintre, attribution par source), Emile Gaucher (sculpteur, attribution par source), Victor Richard (peintre, attribution par source), Junghans (sculpteur, attribution par source), Pierre Bouchaud (peintre, attribution par source)

Personne(s) liée(s) à l'histoire de l'oeuvre : Auguste Bacqua (donateur, attribution par source), Baholet (commanditaire, attribution par source)

Description

Le plan de l'édifice, est en forme de croix grecque : la nef, avec ses deux bas côtés, est coupée en son milieu, par le transept et se termine, à l'est, par un chœur en hémicycle. Les bas côtés sont couverts d'une voûte en berceau. La nef et le transept offrent une succession de trois coupoles ; la coupole centrale repose sur quatre colonnes composées à chapiteaux corinthiens. Le chœur est couvert d'une voûte en cul de four. L'édifice est éclairé par une série de baies cintrées, ornées de vitraux. Les élévations extérieures sont en moellons avec parement de grès. Les chaînes d'angle et l'encadrement des baies sont en calcaire. Le chevet est entouré de deux sacristies, éclairées de baies géminées. La façade ouest, décorée d'un bas-relief représentant saint Fiacre bénissant la foule, percée d'un portail néo-roman surmonté d'une statue équestre de Jeanne d'Arc, est flanquée d'un campanile de style romano-byzantin. Celui-ci, de base carrée, est surmonté d'un étage hexagonal, cantonné de clochetons, ajouré de baies cintrées et terminé par un lanternon entouré de statues. Les toitures à longs pans et en appentis, à pignons découverts, ainsi que la croupe ronde de l'abside sont couvertes d'ardoise. Le campanile est coiffé d'un dôme de calcaire en forme de tiare.

Éléments descriptifs

Matériau(x) du gros-oeuvre, mise en oeuvre et revêtement : calcaire ; grès ; parement ; moellon ; pierre de taille

Matériau(x) de couverture : ardoise, calcaire en couverture

Plan : plan en croix grecque

Étage(s) ou vaisseau(x) : 3 vaisseaux

Type(s) de couverture : toit à longs pans ; appentis ; dôme ovale ; croupe ronde ; pignon découvert

Escaliers : escalier hors-œuvre : escalier en vis

Typologies et état de conservation

État de conservation : bon état

Décor

Techniques : mosaïque, peinture, sculpture, vitrail, décor stucqué

Représentations : Bon Pasteur ; Vierge ; ange ; sainte Cécile ; sainte Jeanne d'Arc ; sainte Thérèse de l'Enfant Jésus ; saint Augustin ; saint Fiacre ; saint François d'Assise ; saint François-Xavier ; saint Georges ; saint Hilaire ; saint Joseph ; saint Luc ; saint Mathieu ; saint Jean ; saint Marc ; Baptême du Christ ; Passion ; Immaculée Conception ;

Education de la Vierge ; saint Hubert

Précision sur les représentations :

Voir : Synthèse sur le décor porté.

Statut, intérêt et protection

Statut de la propriété : propriété de la commune

Présentation

Décor porté

1895

Maître autel voué à saint Hilaire, en pierre jaune de Paray-le-Monial, par Emile Gaucher, sculpteur nantais, selon les plans de François Le Diberder, architecte.

1896

Façade ouest :

- 1 - Saint Fiacre bénissant la foule, bas-relief par Emile Gaucher, sculpteur.
- 2 - Statue équestre de Jeanne d'Arc par Emile Gaucher, inspirée de celle du château de Blois.
- 3 - Blason accordé par Charles VII à Jeanne d'Arc : d'azur à l'épée haute d'argent, la garde surmontée d'une couronne couverte de France et accostée de deux fleurs de lys d'or.

1897 à 1906

Vitraux par le peintre verrier parisien Maignen-Cesbron :

- 1 - Chœur : Saint Hilaire ; Le Sacré Cœur.
- 2 - Bas-côté et transept sud : Education de la Vierge ; Les Enfants nantais : saints Donatien et Rogatien ; Saint Georges terrassant le dragon ; Saint Charles ; Saint Hubert.
- 3 - Fonds baptismaux : Baptême de Clovis ; Baptême de Jésus.
- 4 - Façade ouest : Saint Clément pape.
- 5 - Bas-côté et transept nord : Saint François-Xavier ; Saint François d'Assise ; Sainte Hélène ; Sainte Jeanne d'Arc ; Saint Joseph charpentier ; L'Immaculée Conception.

1898

Autels latéraux, en pierre jaune de Paray-le-Monial, par Emile Gaucher, sculpteur, selon les plans de François Le Diberder, architecte.

- 1 - L'autel de la Vierge sera ultérieurement orné de panneaux en faïence de Limoges et de Nevers.
- 2 - L'autel de saint Fiacre sera orné de mosaïques par le parisien Facchina et d'émaux de Londres.

Fonts baptismaux, sculptés par Emile Gaucher selon les plans de Le Diberder ?

1904

Chœur : Sainte Cécile et les anges, fresque par Lepetit. - Les quatre évangélistes, mosaïque par Facchina, sur des dessins de A. Giraud, de Sartrouville.

1905

Chœur : Boiseries et stalles par Louis Chéné, menuisier-ébéniste.

1910

Bas-côtés : Chemin de croix par le peintre nantais Victor Richard, inspiré de l'art imagier populaire.

1912

Bas-côté nord, entrée : Tombeau de l'abbé Baholet, constructeur de l'église : plans de F. Le Diberder, exécuté par le sculpteur Junghans, fresque par le peintre nantais Boursier, mosaïque par A. Giraud.

1913

Transept : Chaire en pierre de Palinges (Saône-et-Loire), sculptée par Paillard selon les plans de F. Le Diberder, architecte. Démontée en 1966, ses trois panneaux ornent actuellement le chœur.

1924-1932

Bas-côtés : Boiseries par Joseph Garnier, menuisier à Château-Thébaud, selon les dessins de F. Le Diberder, architecte.

1926

Fonts baptismaux : Le baptême, peinture par l'abbé Pierre Bouchaud, peintre nantais.

1930

Tombeau de l'abbé Baholet : La mort de Joseph, fresque par l'abbé Bouchaud.

1931

Demi-coupe du chœur : Le Christ Roi, fresque par l'abbé Bouchaud.

1937

Narthex : Souvenir des morts de la Guerre ; le Bon Pasteur ; les Noces de Cana, trois peintures par Gendron.

Concernant le décor porté des élévations extérieures, il convient de noter que certains éléments, comme les figures du bestiaire, les gargouilles ou encore les têtes d'homme et de femme sont identiques à ceux de l'église paroissiale d'Aigrefeuille-sur-Maine, réalisés en 1898 par le sculpteur nantais F. Perraud.

Références documentaires

Documents d'archive

- Archives départementales de Loire-Atlantique ; 2 O 159 6. **Restauration de l'église, 1823-1827.**
- Archives départementales de Loire-Atlantique ; 2 O 159 6. **Eglise : reconstruction, 1893-1895.**
- Archives de l'évêché de Nantes. Paroisse de Saint-Fiacre : **Eglise : reconstruction.**
- Archives paroissiales de Vertou. Paroisse de Saint-Fiacre : **Livre de paroisse, 1847-1893.**
- Archives paroissiales de Vertou. Paroisse de Saint-Fiacre : **Livre de paroisse, 1894-1966.**
- Archives paroissiales de Vertou. Paroisse de Saint-Fiacre : **reconstruction de l'église, 1893-1895.**
- Médiathèque de Nantes ; m.s. 1486. Saint-Fiacre. Dans : Notes sur l'arrondissement de Nantes. Renseignements recueillis par F. J. Verger dans toutes les communes de l'arrondissement en 1844 et 1845.

Bibliographie

- **Pouillés de la province de Tours.** Paris : Imprimerie Nationale, librairie C. Klincksieck, 1903.
pp. 269, 287, 293
- BERTOU, Paul de. **Clisson et ses monuments.** Nantes : imprimerie de la Loire, 1910.
p. 36-37
- LEBOIS, Annick. **1895-1995. Centenaire de l'église de Saint-Fiacre-sur-Maine.** Le Pallet : [s.n.], 1995. 53 p.
- PEAULT, M.-J., VISONNEAU, Th. **Presqu'île entre Sèvre et Maine : Saint-Fiacre, une commune, une histoire, un vignoble.** Saint-Fiacre : Société des Amis de Saint-Fiacre, 2000.
p. 14-19

Périodiques

- **Un chemin de croix pour l'église de Saint-Fiacre** : notes d'art. *Semaine religieuse du diocèse de Nantes*, 1910.
p. 321
- **Bénédiction de l'église de Saint-Fiacre.** *Semaine religieuse du diocèse de Nantes*, 1895.
p. 920-923
- **Le Christ Roi de Saint-Fiacre.** *Semaine religieuse du diocèse de Nantes*, 1931.
p. 909-912
- **L'église de Saint-Fiacre.** *Annales de Nantes et du pays nantais*, n° 256, 1995.
p. 11-13
- **Mosaïques Facchina et les fresques Lepetit à l'église de Saint-Fiacre.** *Semaine religieuse du diocèse de Nantes*, 1904.

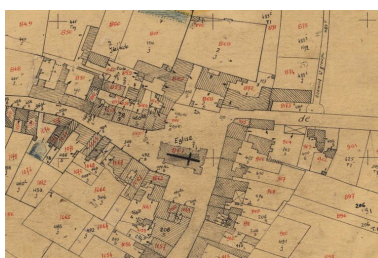
p. 564-568

- **Saint-Fiacre.** *Semaine religieuse du diocèse de Nantes*, 1898.
p. 182
- **Saint Hilaire et le diocèse de Nantes.** *Semaine religieuse du diocèse de Nantes*, 1898.
p. 60-65
- **Translation du corps de Mr l'abbé Baholet, curé de Saint-Fiacre, dans l'église qu'il a construite.** *Semaine religieuse du diocèse de Nantes*, 1912.
p. 1089-1090
- BOUCARD, Victor (abbé). **Saint-Fiacre.** *Bulletin de la société archéologique et historique de Nantes et de la Loire-Inférieure*, 1949.
p. 61-67
- BOUCARD, Victor (abbé). **Saint-Hilaire.** *Bulletin de la société archéologique et historique de Nantes et de la Loire-Inférieure*, 1951.
p. 68-73
- MARIONNEAU, Charles. **Les vacances d'un archéologue.** *Bulletin de la société archéologique de Nantes et du département de la Loire-Inférieure*, 1868.
tome 8, p. 11
- ORIEUX, Eugène. **Etudes archéologiques de la Loire-Inférieure.** *Annales de la société académique de Nantes et de Loire-Inférieure*, 1864.
tome 35, p.100, planche n° 8
- RUSSON, Jean-Baptiste (chanoine). **Eglise de Saint-Fiacre.** *Semaine religieuse du diocèse de Nantes*, 1943.
p. 411-414

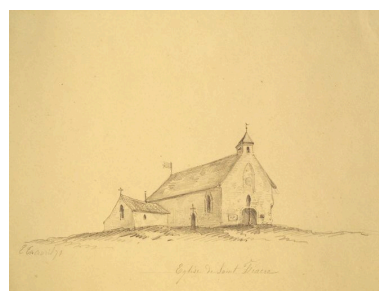
Illustrations



Cadastré 1827 : l'église édifiée
au 15e siècle, démolie en 1894.
IVR52_20114400401NUCA



Cadastré rénové 1952.
IVR52_20114400404NUCA



L'ancienne église : dessin
d'Elise Trochon, avril 1871.
Autr. Elise Trochon,
Repro. Denis Pillet
IVR52_20064401359NUCA



L'ancienne église : photographie d'Abel Soreau, vers 1890. (Photographie, [ca 1890]).
Autr. Abel Soreau,
Repro. Patrice Giraud
IVR52_20134400515V



Bal de noce devant l'ancienne église, vers 1890.
Repro. Yves Guillotin
IVR52_20104401588NUCA



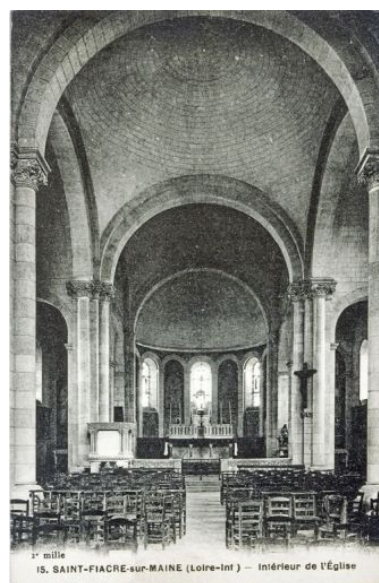
L'église actuelle : façade ouest, en 1896. (Photographie, [ca 1890]).
Autr. Abel Soreau,
Repro. Patrice Giraud
IVR52_20134400516V



L'église actuelle : élévation nord, en 1896. La seconde sacristie n'est pas encore construite.
Repro. Yves Guillotin
IVR52_20104401531NUCA



Le chœur et le transept entre 1904 et 1912 : le chœur est décoré ; il manque la chaire.
Repro. Yves Guillotin
IVR52_20104401533NUCA



Le chœur et le transept après 1913 : la chaire, présente, sera démontée en 1966.
Repro. Yves Guillotin
IVR52_20104401532NUCA



Vue aérienne à partir du sud-ouest, vers 1955.
IVR52_20104400674NUCA



L'élévation nord.
Phot. Yves Guillotin
IVR52_20114400572NUCA



Le chevet : l'abside du chœur avec sa corniche ornée.
Phot. Yves Guillotin
IVR52_20114400575NUCA



L'élévation sud, flanquée de la seconde sacristie édifiée en 1898.

Phot. Yves Guillotin
IVR52_20114400604NUCA



La façade principale vue de l'ouest.

Phot. Yves Guillotin
IVR52_20114400630NUCA



Le campanile romano-byzantin : faces nord-est.

Phot. Yves Guillotin
IVR52_20114400574NUCA



Le campanile : détail du sommet.

Phot. Yves Guillotin
IVR52_20114400573NUCA



Le campanile, face ouest : statue de saint Hilaire, évêque de Poitiers.

Phot. Yves Guillotin
IVR52_20114400633NUCA



Le portail principal néo-roman, surmonté de la statue de Jeanne d'Arc.

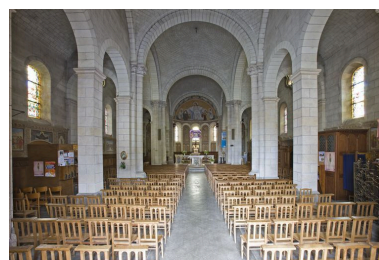
Phot. Yves Guillotin
IVR52_20114400634NUCA



Statue équestre de Jeanne d'Arc par
Emile Gaucher, sculpteur, 1896.
Phot. Yves Guillotin
IVR52_20114400631NUCA



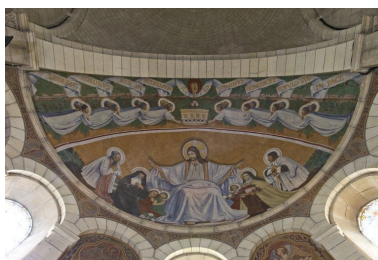
Façade principale : saint Fiacre
bénissant la foule, bas-relief
par Emile Gaucher, 1896.
Phot. Yves Guillotin
IVR52_20114400632NUCA



Le chœur, vu de la nef.
Phot. Yves Guillotin
IVR52_20114400635NUCA



Le chœur, vue d'ensemble de
l'abside décorée et le maître autel,
sculpté par E. Gaucher en 1895.
Phot. Yves Guillotin
IVR52_20114400636NUCA



Le chœur, demi-coupole :
le Christ Roi, fresque par
l'abbé Bouchaud, 1931.
Phot. Yves Guillotin
IVR52_20114400637NUCA



Le chœur, les quatre
évangélistes : saint Marc,
mosaïque de Facchina, 1904.
Phot. Yves Guillotin
IVR52_20114400368NUCA



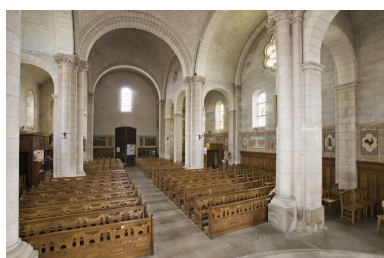
Le chœur : sainte Cécile et les anges, fresque et mosaïque par Lepetit, 1904. Détail.
Phot. Yves Guillotin
IVR52_20114400639NUCA



Autel de la Vierge : François Le Diberder, architecte, Emile Gaucher, sculpteur, 1898.
Phot. Yves Guillotin
IVR52_20114400613NUCA



Autel de saint Fiacre, patron secondaire de la paroisse, 1898.
Phot. Yves Guillotin
IVR52_20114400611NUCA



La nef, vue du chœur.
Phot. Yves Guillotin
IVR52_20114400640NUCA



Le chemin de croix peint par Victor Richard en 1910 : une station.
Phot. Yves Guillotin
IVR52_20114400612NUCA



Série de vitraux, par Meignen-Cesbron, maître-verrier parisien, 1897-1906 : ici, les Enfants nantais, saints Donatien et Rogatien.
Phot. Yves Guillotin
IVR52_20114400608NUCA



Les fonds baptismaux : les vœux du baptême, peinture de l'abbé Bouchaud, 1926.
Phot. Yves Guillotin



Le narthex : Souvenir des morts de la guerre, peinture de Gendron, 1937.
Phot. Yves Guillotin



Le Bon Pasteur, par Gendron, 1937.
Phot. Yves Guillotin

IVR52_20114400641NUCA



Les Noces de Cana
par Gendron, 1937.
Phot. Yves Guillotin
IVR52_20114400644NUCA

IVR52_20114400642NUCA



Tombeau de l'abbé Baholet,
constructeur de l'église. François
Le Diberder, architecte, 1912.
Phot. Yves Guillotin
IVR52_20114400645NUCA

IVR52_20114400643NUCA

Dossiers liés

Dossiers de synthèse :

Présentation de l'opération (IA44005269)

Saint-Fiacre-sur-Maine : présentation du patrimoine de la commune (IA44004714) Pays de la Loire, Loire-Atlantique, Saint-Fiacre-sur-Maine

Oeuvre(s) contenue(s) :

Monument aux morts, église paroissiale Saint-Hilaire de Saint-Fiacre-sur-Maine (IM44008712) Pays de la Loire, Loire-Atlantique, Saint-Fiacre-sur-Maine, place de l' Eglise

Oeuvre(s) en rapport :

Bourg de Saint-Fiacre-sur-Maine anciennement de Saint-Hilaire du Coing (IA44004787) Pays de la Loire, Loire-Atlantique, Saint-Fiacre-sur-Maine, le Bourg

Auteur(s) du dossier : Sylvie Mounier

Copyright(s) : (c) Région Pays de la Loire - Inventaire général



Cadastré 1827 : l'église édifée au 15e siècle, démolie en 1894.

Référence du document reproduit :

- Plan cadastral, 1827. (Archives départementales de Loire-Atlantique ; 7 P 3255 F 007).

IVR52_20114400401NUCA

(c) Conseil départemental de Loire-Atlantique
communication libre, reproduction soumise à autorisation



Cadastre rénové 1952.

Référence du document reproduit :

- Plan cadastral, 1952. (Archives départementales de Loire-Atlantique ; 7 P 3255 F 018).

IVR52_20114400404NUCA

(c) Conseil départemental de Loire-Atlantique
communication libre, reproduction soumise à autorisation



L'ancienne église : dessin d'Elise Trochon, avril 1871.

Référence du document reproduit :

- Vues d'Aigrefeuille et de quelques communes voisines : recueil de dessins. Dessin : crayon sur papier, avril 1871. (Archives municipales d'Aigrefeuille-sur-Maine).

IVR52_20064401359NUCA

Auteur de l'illustration (reproduction) : Denis Pillet

Auteur du document reproduit : Elise Trochon

(c) Région Pays de la Loire - Inventaire général ; (c) Archives municipales d'Aigrefeuille-sur-Maine
communication libre, reproduction soumise à autorisation



L'ancienne église : photographie d'Abel Soreau, vers 1890. (Photographie, [ca 1890]).

IVR52_20134400515V

Auteur de l'illustration (reproduction) : Patrice Giraud

Auteur du document reproduit : Abel Soreau

(c) Région Pays de la Loire - Inventaire général
communication libre, reproduction soumise à autorisation



Bal de noce devant l'ancienne église, vers 1890.

Référence du document reproduit :

- Photographie, [ca 1890]. (Collection particulière, Georges Dabin, Saint-Fiacre-sur-Maine).

IVR52_20104401588NUCA

Auteur de l'illustration (reproduction) : Yves Guillotin

(c) Collection particulière ; (c) Région Pays de la Loire - Inventaire général
communication libre, reproduction soumise à autorisation



L'église actuelle : façade ouest, en 1896. (Photographie, [ca 1890]).

IVR52_20134400516V

Auteur de l'illustration (reproduction) : Patrice Giraud

Auteur du document reproduit : Abel Soreau

(c) Région Pays de la Loire - Inventaire général
communication libre, reproduction soumise à autorisation



L'église actuelle : élévation nord, en 1896. La seconde sacristie n'est pas encore construite.

Référence du document reproduit :

- Photographie, 1896. (Collection particulière, Georges Dabin, Saint-Fiacre-sur-Maine).

IVR52_20104401531NUCA

Auteur de l'illustration (reproduction) : Yves Guillotin

(c) Collection particulière ; (c) Région Pays de la Loire - Inventaire général
communication libre, reproduction soumise à autorisation



Le chœur et le transept entre 1904 et 1912 : le chœur est décoré ; il manque la chaire.

Référence du document reproduit :

- Carte postale, [ca 1910]. (Collection particulière, Georges Dabin, Saint-Fiacre-sur-Maine).

IVR52_20104401533NUCA

Auteur de l'illustration (reproduction) : Yves Guillotin

(c) Collection particulière ; (c) Région Pays de la Loire - Inventaire général
communication libre, reproduction soumise à autorisation



1^{er} mille

15. SAINT-FIACRE-sur-MAINE (Loire-Inf) — Intérieur de l'Église

Le chœur et le transept après 1913 : la chaire, présente, sera démontée en 1966.

Référence du document reproduit :

- Carte postale, [ca 1915]. (Collection particulière, Georges Dabin, Saint-Fiacre-sur-Maine).

IVR52_20104401532NUCA

Auteur de l'illustration (reproduction) : Yves Guillotin

(c) Collection particulière ; (c) Région Pays de la Loire - Inventaire général
communication libre, reproduction soumise à autorisation



Vue aérienne à partir du sud-ouest, vers 1955.

Référence du document reproduit :

- **Photographie aérienne**, [ca 1955]. (Archives départementales de Loire-Atlantique ; 13 Fi St Fiacre).

IVR52_20104400674NUCA

(c) Archives départementales de Loire-Atlantique
communication libre, reproduction soumise à autorisation



L'élévation nord.

IVR52_20114400572NUCA

Auteur de l'illustration : Yves Guillotin

(c) Région Pays de la Loire - Inventaire général
communication libre, reproduction soumise à autorisation



Le chevet : l'abside du chœur avec sa corniche ornée.

IVR52_20114400575NUCA

Auteur de l'illustration : Yves Guillotin

(c) Région Pays de la Loire - Inventaire général
communication libre, reproduction soumise à autorisation



L'élévation sud, flanquée de la seconde sacristie édiflée en 1898.

IVR52_20114400604NUCA

Auteur de l'illustration : Yves Guillotin

(c) Région Pays de la Loire - Inventaire général
communication libre, reproduction soumise à autorisation



La façade principale vue de l'ouest.

IVR52_20114400630NUCA

Auteur de l'illustration : Yves Guillotin

(c) Région Pays de la Loire - Inventaire général
communication libre, reproduction soumise à autorisation



Le campanile romano-byzantin : faces nord-est.

IVR52_20114400574NUCA

Auteur de l'illustration : Yves Guillotin

(c) Région Pays de la Loire - Inventaire général
communication libre, reproduction soumise à autorisation



Le campanile : détail du sommet.

IVR52_20114400573NUCA

Auteur de l'illustration : Yves Guillotin

(c) Région Pays de la Loire - Inventaire général
communication libre, reproduction soumise à autorisation



Le campanile, face ouest : statue de saint Hilaire, évêque de Poitiers.

IVR52_20114400633NUCA

Auteur de l'illustration : Yves Guillotin

(c) Région Pays de la Loire - Inventaire général
communication libre, reproduction soumise à autorisation



Le portail principal néo-roman, surmonté de la statue de Jeanne d'Arc.

IVR52_20114400634NUCA

Auteur de l'illustration : Yves Guillotin

(c) Région Pays de la Loire - Inventaire général
communication libre, reproduction soumise à autorisation



Statue équestre de Jeanne d'Arc par Emile Gaucher, sculpteur, 1896.

IVR52_20114400631NUCA

Auteur de l'illustration : Yves Guillotin

(c) Région Pays de la Loire - Inventaire général
communication libre, reproduction soumise à autorisation



Façade principale : saint Fiacre bénissant la foule, bas-relief par Emile Gaucher, 1896.

IVR52_20114400632NUCA

Auteur de l'illustration : Yves Guillotin

(c) Région Pays de la Loire - Inventaire général
communication libre, reproduction soumise à autorisation



Le chœur, vu de la nef.

IVR52_20114400635NUCA

Auteur de l'illustration : Yves Guillotin

(c) Région Pays de la Loire - Inventaire général
communication libre, reproduction soumise à autorisation



Le chœur, vue d'ensemble de l'abside décorée et le maître autel, sculpté par E. Gaucher en 1895.

IVR52_20114400636NUCA

Auteur de l'illustration : Yves Guillotin

(c) Région Pays de la Loire - Inventaire général
communication libre, reproduction soumise à autorisation



Le chœur, demi-coupole : le Christ Roi, fresque par l'abbé Bouchaud, 1931.

IVR52_20114400637NUCA

Auteur de l'illustration : Yves Guillotin

(c) Région Pays de la Loire - Inventaire général
communication libre, reproduction soumise à autorisation

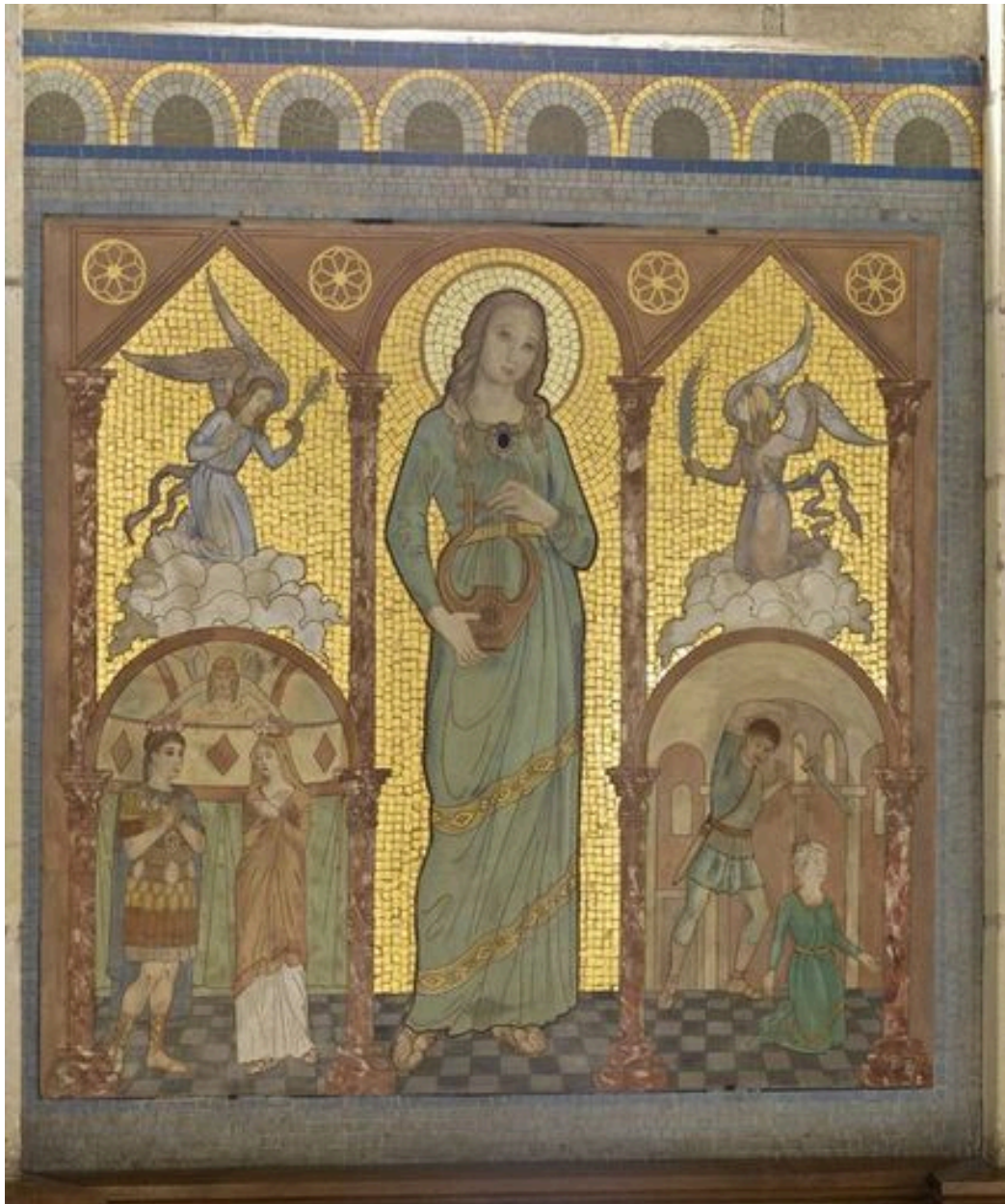


Le chœur, les quatre évangélistes : saint Marc, mosaïque de Facchina, 1904.

IVR52_20114400368NUCA

Auteur de l'illustration : Yves Guillotin

(c) Région Pays de la Loire - Inventaire général
communication libre, reproduction soumise à autorisation



Le chœur : sainte Cécile et les anges, fresque et mosaïque par Lepetit, 1904. Détail.

IVR52_20114400639NUCA

Auteur de l'illustration : Yves Guillotin

(c) Région Pays de la Loire - Inventaire général
communication libre, reproduction soumise à autorisation



Autel de la Vierge : François Le Diberder, architecte, Emile Gaucher, sculpteur, 1898.

IVR52_20114400613NUCA

Auteur de l'illustration : Yves Guillotin

(c) Région Pays de la Loire - Inventaire général
communication libre, reproduction soumise à autorisation



Autel de saint Fiacre, patron secondaire de la paroisse, 1898.

IVR52_20114400611NUCA

Auteur de l'illustration : Yves Guillotin

(c) Région Pays de la Loire - Inventaire général
communication libre, reproduction soumise à autorisation



La nef, vue du chœur.

IVR52_20114400640NUCA

Auteur de l'illustration : Yves Guillotin

(c) Région Pays de la Loire - Inventaire général
communication libre, reproduction soumise à autorisation



Le chemin de croix peint par Victor Richard en 1910 : une station.

IVR52_20114400612NUCA

Auteur de l'illustration : Yves Guillotin

(c) Région Pays de la Loire - Inventaire général
communication libre, reproduction soumise à autorisation



Série de vitraux, par Meignen-Cesbron, maître-verrier parisien, 1897-1906 : ici, les Enfants nantais, saints Donatien et Rogatien.

IVR52_20114400608NUCA

Auteur de l'illustration : Yves Guillotin

(c) Région Pays de la Loire - Inventaire général
communication libre, reproduction soumise à autorisation



Les fonds baptismaux : les vœux du baptême, peinture de l'abbé Bouchaud, 1926.

IVR52_20114400641NUCA

Auteur de l'illustration : Yves Guillotin

(c) Région Pays de la Loire - Inventaire général
communication libre, reproduction soumise à autorisation



Le narthex : Souvenir des morts de la guerre, peinture de Gendron, 1937.

IVR52_20114400642NUCA

Auteur de l'illustration : Yves Guillotin

(c) Région Pays de la Loire - Inventaire général

communication libre, reproduction soumise à autorisation



Le Bon Pasteur, par Gendron, 1937.

IVR52_20114400643NUCA

Auteur de l'illustration : Yves Guillotin

(c) Région Pays de la Loire - Inventaire général
communication libre, reproduction soumise à autorisation



Les Noces de Cana par Gendron, 1937.

IVR52_20114400644NUCA

Auteur de l'illustration : Yves Guillotin

(c) Région Pays de la Loire - Inventaire général
communication libre, reproduction soumise à autorisation



Tombeau de l'abbé Baholet, constructeur de l'église. François Le Diberder, architecte, 1912.

IVR52_20114400645NUCA

Auteur de l'illustration : Yves Guillotin

(c) Région Pays de la Loire - Inventaire général
communication libre, reproduction soumise à autorisation