

Pays de la Loire, Maine-et-Loire  
Angers  
quartier Centre-ville  
32 bis rue Lenepveu , 8 rue de l' Espine

## Hôtel de Pincé, actuellement musée Pincé, 32 bis rue Lenepveu

### Références du dossier

Numéro de dossier : IA49000902  
Date de l'enquête initiale : 1983  
Date(s) de rédaction : 1990  
Cadre de l'étude : inventaire topographique Angers intra-muros  
Degré d'étude : étudié  
Référence du dossier Monument Historique : PA00108892

### Désignation

Dénomination : hôtel  
Appellation : hôtel de Pincé  
Destinations successives : musée  
Parties constituantes non étudiées : cour, jardin, puits, communs

### Compléments de localisation

Milieu d'implantation : en ville  
Références cadastrales : 1840, H2, 513-514 ; 1980, BS, 193-200 ; 1999, BS, 193-200

### Historique

Jean de Pincé acquit une demeure dite "les Créneaux" le 22 décembre 1522 d'un prêtre, François Geslin, qui venait de l'acheter le 30 avril précédent du chapitre de Saint-Maurille. Selon la description d'époque, c'était une vaste maison de chapellenie à triple corps qui dépendait de ce chapitre, "ruyneuse et subjecte à de grosses réparations". Jean de Pincé, sieur du Bois de Sarrigné, des Brosses, de Noirieux et autres terres, était échevin perpétuel en 1509, lieutenant du juge ordinaire d'Anjou, puis lieutenant général criminel en la sénéchaussée ; il fut maire d'Angers à trois reprises, en 1511-1512, en 1515-1516 et encore en 1538, année de sa mort. Jean de Pincé entreprit de construire une nouvelle demeure en remplacement, digne de son statut. Traditionnellement considéré comme commencé à partir de cette date d'acquisition, le chantier ne fut en fait engagé qu'à la fin de cette décennie, au regard d'une analyse dendrochronologique des planchers du corps principal (la charpente est moderne), l'aile à gauche de la tour d'escalier, partie la plus ancienne de l'hôtel. Les circonstances de ce délai entre acquisition et constructions ne sont pas connues. L'analyse des bois donne néanmoins plusieurs dates d'abattage dans cette décennie 1520, entre 1522d et 1529d, dont un bois, provenant du plancher de la grande salle du rez-de-chaussée, précisément circonscrit dans l'automne-hiver 1528-1529d, qui de fait permet de dater finement la partie la plus ancienne de l'édifice. La tour d'escalier est dans la continuité constructive et stylistique de ce premier corps de logis qui suppose une même campagne d'édification. Le pavillon droit relève d'une seconde étape, avec une date portée 1535 inscrite encore au XIXe siècle avant la restauration de l'édifice sur l'allège de la fenêtre du premier étage sur cour et au bas des pilastres de cette même fenêtre. L'hôtel est attribué à l'architecte Jean Delespine, attribution donnée dès le XVIIe siècle par l'historiographe de l'Anjou Jacques Bruneau de Tartifume dans son ouvrage Angers contenant ce qui est remarquable en tout ce qui estoit anciennement dict la ville d'Angers (1623). Malgré l'absence d'archives, cette attribution peut être retenue par des comparaisons stylistiques avec d'autres édifices attestés. Mais en raison de la date d'acquisition de 1522 considérée comme le point de départ de la construction à mettre en rapport avec la date de naissance de l'architecte vers 1505, on ne lui attribuait que la partie la plus tardive. Avec l'analyse dendrochronologique qui repousse le début de la construction à la fin de la décennie, l'attribution peut désormais être élargie à l'ensemble de l'hôtel. Des acquisitions voisines, logis du Pied-de-Biche, du Figuier, sont attestées vers 1540, notamment pour loger les écuries, ainsi situées sur l'autre front de la rue de l'Espine (anciennement rue Basse-du-Figuier). Puis l'hôtel fut agrandi en 1558

par le fils, Christophe de Pincé, qui fut également maire d'Angers, par un terrain en contrebas de l'hôtel qui accueillait principalement un logis secondaire (actuels bâtiment et cour de commons, 8, rue de l'Espine) et un jardin traversant jusqu'à la rue de la Roë (anciennement rue des Forges). Conservé seulement jusqu'au début du XVIIe siècle, ce dernier est ensuite détaché de la propriété : en 1615, le fils de Christophe de Pincé, René de Pincé, conseiller au parlement de Paris et conseiller d'Etat, était en prison pour dettes au Châtelet de Paris, et la demeure saisie au profit de Pierre Lechat, sieur de la Touche et président au présidial d'Angers. Puis la demeure passa par héritage à la famille Varice. C'est dans cette première moitié du XVIIe siècle que date le bâtiment de commons en contrebas de l'hôtel, 8, rue de l'Espine, toujours en place. Gaspard et René Varice, respectivement trésorier général de France à Tours et auditeur des comptes en Bretagne vendirent l'hôtel en 1653 à Antoine Avril du Vau, commissaire des guerres à Angers. Une nouvelle vente intervint en 1707, et l'hôtel fut cédé alors à Charles Bérityault, sieur du Pontreau, juge au présidial. La famille Bérityault garda l'hôtel jusqu'à la fin du XVIIIe siècle, sans nécessairement y habiter : dans les dernières décennies avant la Révolution, il était loué à une école dénommée la "pension verte". En raison de l'émigration de la famille Bérityault, la demeure fut vendue alors comme bien national. Elle passa alors en 1796 à Charles-Pierre Mame, fondateur de la célèbre dynastie d'imprimeurs. Après avoir été occupé par divers propriétaires - un notaire dans les matrices cadastrales de 1840 - l'hôtel de Pincé fut acquis par le peintre Guillaume Bodinier qui le légua à la ville en 1861 pour une destination artistique. Le projet de restauration de l'édifice, en très mauvais état (ruine des lucarnes, perte de la toiture de l'escalier, reprise complète à l'économie de l'étage-attique côté cour...) fut dans un premier temps confié à l'architecte Félix Duban, mais cette mission d'études n'eut pas de suite. Ce fut finalement Lucien Magne, fils de l'architecte Auguste Magne (le second architecte du théâtre d'Angers) qui en entreprit la restauration dans la décennie 1880 pour abriter la collection du peintre Lancelot-Théodore Turpin de Crissé récemment offerte à la Ville (en 1859). L'inauguration du musée Pincé intervint en 1889. De cette restauration, date la construction du pavillon de conciergerie contre le pignon du grand corps, qui fit disparaître un petit corps de logis datant de la construction même de l'hôtel. L'étage-attique de l'aile droite de 1535 fut supprimé, l'architecte Magne le pensant (à tort) rajouté ultérieurement ; la couverture en pavillon fut alors transformée avec un pignon postérieur au lieu de la croupe postérieure originelle. Les parements des élévations sont largement refaits, comme un certain nombre de sculptures à l'intérieur sont reprises, les cheminées (à l'exception semble-t-il de celle dans le comble du grand corps gauche) et charpentes sont neuves, le premier étage de l'aile droite

Depuis, l'hôtel de Pincé connut encore trois restaurations successives, au début des années 1930 (architectes Jean Hardion puis Maurice Lotte, "les façades de l'hôtel sont en mauvais état, particulièrement la tour d'escalier, le pignon nord et les parties situées au-dessus de l'entrée" - Médiathèque du Patrimoine et de la Photographie), dans les années 1970 (architecte Bernard Vitry, "l'ensemble des façades est en assez piteux état") et la dernière au début des années 2010 (architecte Gabor Mester de Parajd).

Période(s) principale(s) : 2e quart 16e siècle, 1er quart 17e siècle

Dates : 1535 (porte la date)

## Description

L'hôtel de Pincé présente un caractère paradoxal : une apparence monumentale sur une petite parcelle particulièrement contrainte (quelque 400 m<sup>2</sup>, 16 m de large sur 22 m de profondeur environ) dans un quartier initialement constitué de rues très étroites dans lesquelles l'hôtel apparaissait brusquement, sans recul, caché de surcroît par un haut mur de clôture. Cet environnement a totalement disparu dans la refonte du centre-ville au début de la IIIe République : l'hôtel de Pincé se retrouve alors au cœur du nouveau quartier à l'urbanisme haussmannien autour de la place centrale du Ralliement. La sinueuse rue Haute-du-Figuiier (3/4 m de large) sur laquelle donnait l'hôtel disparaît au profit de la large et rectiligne rue Lenepveu tracée beaucoup plus à l'est : le bâti qui fait désormais face à l'hôtel est à plus de 30 m du corps de logis principal, induisant une ample cour à l'inverse quelque peu surdimensionnée. La clôture de murs pleins a laissé place à une grille scandée de piliers d'un esprit caractéristique du XIXe siècle. La superficie primitive de la cour est matérialisée par un sol de pavés. La parcelle a été augmentée ultérieurement d'un jardin postérieur, devenu la cour de commons adressée 8, rue de l'Espine, en contrebas de l'hôtel : une seconde parcelle de 14 m x 6 m.

L'hôtel forme apparemment une équerre, avec une monumentale tour d'escalier ne vis, entre les deux corps. Mais contrairement à la disposition habituelle, les deux corps ne forment pas véritablement équerre, mais sont parallèles l'un par rapport à l'autre : l'aile droite, entre la tour et la rue latérale de l'Espine, présente son petit côté sur la cour et sa plus grande longueur sur cette dernière rue, permettant ainsi un plus grand développement – une manière astucieuse de se confronter à l'étroitesse du terrain. L'aile gauche constitue le corps principal (15 m x 7 m) comportant les pièces de réception, salles basse et haute, ainsi que de petites pièces postérieures de moindre hauteur, permettant d'en augmenter le nombre, à usage de sallettes et de cabinets. Deux travées de baies et demi-baies en composent la façade sur deux niveaux que surmontent deux monumentales lucarnes à deux jours superposés, la partie supérieure à la manière d'un petit temple. Le pignon aveugle fait face à la rue Lenepveu. Le massif de la tour, particulièrement impressionnant (4 m x 8 m de profondeur), présente un plan en double carré : le premier carré est occupé par l'escalier en vis tandis que le carré postérieur est constitué d'une pile de cabinets, au nombre de quatre (le dernier, éclairé par une baie géminée à arcs en plein cintre, aurait peut-être eu une fonction d'oratoire) sur un premier espace au rez-de-chaussée. Celui-ci distribue chacune des

deux ailes et fait office en quelque sorte de sas général et forme comme une antichambre avant l'heure pour accéder aux pièces d'appartements qui composent l'aile droite, le rez-de-chaussée à l'usage de Monsieur, celui d'étage pour Madame, selon toute probabilité. Ce second corps, éclairé sur la cour par une seule travée, en montre deux sur la rue de l'Espine, encore à raison de baies et de demi-baies : la distribution intérieure a été bouleversée lors de la première restauration de l'édifice, mais le rez-de-chaussée présente encore un refend intérieur qui sépare l'espace en deux pièces, chambre et garde-robe, disposition d'origine qui se dupliquait à l'étage et probablement dans l'étage-attique disparu au XIXe siècle. Des retraits dans des tourelles cantonnent ce corps d'habitation, dont celui antérieur, à l'angle de la cour, est porté par une exceptionnelle trompe conique et sous le coin. L'architecte a utilisé remarquablement la forte déclivité du terrain en logeant les parties de service en étage de soubassement sous l'aile droite, de façon à ménager des ouvertures sur la rue latérale pour cuisine et office, et encore un niveau de sous-sol en dessous. Deux niveaux de caves existent également sous le corps principal gauche et une cave a même encore été aménagée sous la cour : l'espace est ainsi utilisé au maximum. La qualité de l'édifice s'apprécie encore par des élévations extérieures entièrement parementées en tuffeau, à l'instar de celles du logis Barrault. Un soin particulier a été apporté à la décoration intérieure. L'escalier en vis se pare de niches sous dais sculptés, et une magnifique porte au motif du suicide de Lucrèce ouvre sur la salle du premier étage, supportant ainsi l'affectation de l'étage à Madame. De remarquables voûtes couvrent le sommet de l'escalier et les deux premiers espaces au revers de la vis. Le couronnement de l'escalier présente un voûtement à six voûtes d'ogives avec liernes et tiercerons sur une colonne centrale, les clés présentant les signes du zodiaque et les voutains un motif d'étoiles signifiant le ciel. La pièce du rez-de-chaussée faisant sas d'entrée est couverte d'une rare voûte en pendentif, clavée et portée par des nervures en caissons, chef d'œuvre de stéréotomie qui se manifeste encore par la faiblesse de la flèche. Le cabinet en entresol au-dessus est le joyau intérieur de l'édifice par sa structure et son décor : une voûte plate dallée à caissons, ornée de vingt-cinq clés en forme de médaillons dont le programme iconographique, ésotérique, résiste malheureusement à l'analyse mais manifeste indéniablement l'ambition de la demeure. Les plafonds sculptés des deux salles superposées du corps principal sont aussi à signaler, amplement moulurés et ornés de bustes d'hommes et de femmes, de blasons et d'animaux fantastiques. Celui du rez-de-chaussée est plus spectaculaire, illustrant la hiérarchie des niveaux, cette salle étant la salle de réception par essence et par ailleurs celle de Monsieur.

### Éléments descriptifs

Matériau(x) du gros-oeuvre, mise en oeuvre et revêtement : calcaire ; schiste ; enduit partiel ; bossage ; moyen appareil ; moellon ; appareil mixte

Matériau(x) de couverture : ardoise

Plan : plan régulier en L

Étage(s) ou vaisseau(x) : sous-sol, étage de soubassement, 1 étage carré, comble à surcroît

Élévations extérieures : élévation à travées

Type(s) de couverture : toit à longs pans ; toit en pavillon ; appentis ; pignon découvert ; croupe ; croupe ronde

Escaliers : escalier hors-œuvre : escalier en vis sans jour, en maçonnerie

### Typologies et état de conservation

Typologies : hôtel à cour antérieure (type A)

État de conservation : restauré

### Décor

Techniques : sculpture (étudié), sculpture, menuiserie

Représentations : colonne ; ornement géométrique ; pilastre ; rinceau ; couronne végétale ; armoiries ; balustre ; triangle ; losange

Précision sur les représentations :

La cheminée ancienne du comble du logis de gauche présente des piédroits en forme de colonne avec des consoles portant un manteau à motif de triangles et losanges. Les autres cheminées, modernes, sont à décor Renaissance plus ou moins orné : la plus riche dans la grande salle du rez-de-chaussée présente un décor de pilastres, de rinceaux et de frise de balustres, de couronnes végétales avec les blasons des commanditaires. Les portes donnant sur l'escalier sont d'un style François 1er, avec des panneaux à motifs de triangles et losanges.

### Statut, intérêt et protection

L'hôtel de Pincé est avec le logis Barrault la demeure la plus exceptionnelle d'Angers, de réputation nationale, souvent cité dans l'architecture française de la Renaissance. A Angers, cet hôtel occupe une place à part, car la première Renaissance n'est quasiment pas représentée pour les hôtels, contrairement à la seconde Renaissance largement présente à travers un corpus homogène de grandes demeures. A défaut d'archives anciennes éclairant son architecture et notamment ses dispositions intérieures, l'hôtel de Pincé est connu pour être une œuvre du célèbre architecte Jean Delespine, le plus notable

des architectes de l'Anjou au XVI<sup>e</sup> siècle, auteur de constructions majeures tels la tour centrale de la cathédrale et le château de Serrant, sans compter de remarquables tombeaux. L'historiographe Jacques Bruneau de Tartifume cite en 1623 cet hôtel parmi ses œuvres. L'hôtel de Pincé apparaît comme une architecture particulièrement sophistiquée, un laboratoire d'expérimentations, où tout est pensé dans les moindres détails, l'originalité du plan sur une parcelle contraignante, la science de la distribution intérieure, la nouveauté de certaines formes - lucarnes, encadrements des fenêtres qui préfigurent les chambranles de la seconde Renaissance -, la qualité de l'ornementation. Enfin, la recherche de la stéréotomie - la trompe conique et sous le coin, l'une des premières en France, les voûtements spectaculaires des petites pièces - constitue probablement l'élément le plus marquant de cet édifice hors norme, conçu indéniablement comme un manifeste de l'architecte de son temps et le morceau de bravoure de son auteur, pourtant à l'orée d'une longue carrière.

Intérêt de l'œuvre : à signaler

Éléments remarquables : élévation, escalier, échauguette, voûte, plafond

Protections : classé MH, 1875

Hôtel Pincé (cad. 1980 BS 193) : classement par liste de 1875.

Statut de la propriété : propriété de la commune

## Références documentaires

### Documents d'archive

- AMH Croisilles ; 1421-1422. Dossier de restauration (1861-1935).
- Déclaration au fief de Saint-Maurille de Renée Fournier et de son fils Christophe pour sa maison nouvellement édifiée vulgairement appelée les Créneaux, 8 mars 1540. (Archives départementales de Maine-et-Loire ; E 3611).
- Déclaration rendue au fief du roi par René Fournier, fils de Jean de Pincé et René Fournier, pour les ouvrages en saillie sur la rue du Figuier du grand corps d'hostel et maison neusve (8 avril 1542). (Archives départementales de Maine-et-Loire ; E 3611).
- Estimation de la maison rue Haute du Figuier n° 691. (Archives départementales de Maine-et-Loire ; 1 Q 160).
- Procès-verbal d'estimation, n° 233, de la maison rues Haute et Basse soumise par le citoyen Mame imprimeur, 1<sup>er</sup> messidor an 4 (19 juin 1796). (Archives départementales de Maine-et-Loire ; 1 Q 123).
- Extrait de délibération municipale ; choix de l'architecte parisien Duban pour dresser un devis des réparations, 7 juil. 1860. (Archives municipales d'Angers ; 88 M 1).
- Vente Léon Gernigon à Guillaume Bodinier, notaires Neveu-Souchay, 16 juil. 1860. (Archives municipales d'Angers ; 88 M 1).
- Devis de restauration extérieure, [par F. Duban], vers 1860. (Archives municipales d'Angers ; 88 M 1).
- Archives municipales d'Angers ; 88 M 1. Acte de donation par M. Bodinier du Logis Pincé au profit de la ville d'Angers, étude Souchay, 27 mars 1861.
- Archives municipales d'Angers ; 88 M 1. **Résumé du travail de M. Duban**, devis de restauration intérieure et extérieure, coût 50 000 F, par A. Aïvas, architecte de la ville, 16 mars 1861.
- Lettre de Lucien Magne au maire d'Angers, commentant son projet de restauration, 4 juin 1877. (Archives municipales d'Angers ; 88 M 2).

- Lettre au maire de Lucien Magne, proposant un nouvel architecte d'exécution, 24 avril 1881. (Archives municipales d'Angers ; 88 M 2).
- Lettre au maire et devis de restauration, par Lucien Magne, 27 mai 1883. (Archives municipales d'Angers ; 88 M 2).
- Archives municipales d'Angers ; 88 M 2. Extrait du registre des délibérations du Conseil municipal, 24 sept. 1883, 16 nov. 1883.
- Devis d'achèvement des travaux de restauration par Lucien Magne, 1885. (Archives municipales d'Angers ; 88 M 2).
- Lettre de Lucien Magne au maire d'Angers relative à l'état d'avancement du chantier, 4 déc. 1886. (Archives municipales d'Angers ; 88 M 2).
- Lettre-devis au maire de l'architecte-paysagiste à Angers A. Killian, relative à la plantation et la mise en état de la cour d'entrée de l'hôtel Pincé, 12 juil. 1888. (Archives municipales d'Angers ; 88 M 8).
- **Angers. Hôtel des ducs d'Anjou (Anjou).** Gravure sur acier, 19e siècle. 260 x 350 mm. (Musées d'Angers ; récol. 918.115, inv. Labalte 363).

## Documents figurés

- **Hôtel du logis de Pincé : plan et coupe des bâtiments** : plans du rez-de-chaussée et des différents étages, coupe transversale, avant restauration (?). Dessin, par Duban, [1861], éch. 1 : 50. 660 x 950 mm. (Médiathèque de l'Architecture et du Patrimoine ; 6218).
- Projet de restauration : plan général du rez-de-chaussée et plans de la cage d'escalier. Dessin et lavis aquarellé, par Magne, Louis (architecte), 1876-1877, éch. 1 : 50. 980 x 655 mm. (Médiathèque de l'Architecture et du Patrimoine ; 8102).
- **Logis Pincé. Rez-de-chaussée.** Plan, par Bricard, Ernest (architecte), 1942, éch. 1 : 100. 415 x 750 mm. (Service départemental de l'Architecture et du Patrimoine de Maine-et-Loire).
- Façade sur la rue de l'Espine. Dessin, par Maillard, Alphonse (architecte), [19e siècle, ap. 1866]. 425 x 290 mm. (Musées d'Angers ; récol. 918.107, inv. Labalte 371).
- Elévation antérieure, partie droite. Dessin, par Maillard, Alphonse (architecte), [19e siècle, ap. 1866]. 600 x 425 mm. (Musées d'Angers ; récol. 918.106, inv. Labalte 370).
- **Hôtel Pincé. Angers. Facade principale. Restauration** : élévations orientées à l'est, vers la rue Lenepveu. Dessin aquarellé, par Magne, Louis (architecte), 1876, éch. 1 : 50. 780 x 480 mm. (Médiathèque de l'Architecture et du Patrimoine ; 8100).
- **Hôtel Pincé. Angers. Façade sur la rue de l'Espine (restauration).** Relevé aquarellé, par Magne, Louis (architecte), 1876, éch. 1 : 50. 875 x 578 mm. (Médiathèque de l'Architecture et du Patrimoine ; 8101).
- **Hôtel de Pincé. Angers. Détail d'une travée de la façade sur la cour.** Relevé aquarellé, par Magne, Lucien, 1876, éch. 1 : 40 et 1 : 10. (Médiathèque de l'Architecture et du Patrimoine ; 8105).

- Projet de restauration : détail sur la travée gauche (est) de la façade orientée rue de l'Espine et autres motifs sculptés de l'édifice. Dessin et lavis, par Magne, Louis (architecte), 1876-1877, éch. 0,10 pm et 0,25 pm. 985 x 654 mm. (Médiathèque de l'Architecture et du Patrimoine ; 8104).
- Projet de restauration : détails d'élévations, (tourelle, troupe, porte sur cour). Plans, par Magne, Louis (architecte), 1876-1877, éch. 0,10 et 0, 25 pm. 1070 x 830 mm. (Médiathèque de l'Architecture et du Patrimoine ; 8106).
- Projet de restauration : coupes et détails intérieurs de l'escalier. Dessin et lavis aquarellé, par Magne, Louis (architecte), 1876-1877, éch. 0,10 et 0,05 pm. 999 x 655 mm. (Médiathèque de l'Architecture et du Patrimoine ; 8103).
- **Hôtel de Pincé. Plan du jardin** : projet d'aménagement. Dessin, encre et aquarelle sur calque marouflé, n. s. (A. Killian?), n. d. (1888 ?). 690 x 495 mm. (Archives municipales Angers ; 88 M 8).
- **Maison à la Ville rue de l'Espine** : projet de fermeture du portail, élévation sur rue. Dessin à la plume et aquarelle sur papier bistre, par Rohard, Jules conducteur, 23 janv. 1903. 440 x 450 mm. (Archives municipales d'Angers ; 88 M 16).
- Plan des niveaux, relevé par le Service d'Architecture de la ville d'Angers. Dessin au crayon et à la plume sur calque, 30 nov. 1961, éch. 1 : 200. 739 x 432 mm. (Archives municipales d'Angers ; 1 Fi 2241).
- Vue d'ensemble sur la cour d'entrée. Dessin à la mine de plomb, par Benoist, Félix (peintre, dessinateur, lithographe), 1838. 230 x 290 mm. (Musées d'Angers ; 918.108, inv. Labalte 360).
- Vue d'ensemble avant restauration, depuis la rue Lenepveu. Gravure sur acier, par Sir Ernest, Georges (graveur anglais), 19e siècle. 210 x 160 mm. (Musées d'Angers ; récol. 918.118, inv. Labalte 368).
- Vue d'ensemble depuis la rue Lenepveu, avant restauration. Photogr., par Dubut, [v. 1875]. 235 x 170 mm. (Musées d'Angers ; récol. 918.117, inv. Labalte 369).
- La tour d'escalier, avant restauration. Photogr., par Longrois, E. (photographe), [3e quart 19e siècle]. 254 x 197 mm. (Musées d'Angers ; AMD 843-3°).
- Elévation antérieure du corps de logis droit, avec la tourelle sur trompe au premier plan, avant restauration. Photogr., par Longrois, E. (photographe), 3e quart 19e siècle. 254 x 197 mm. (Musées d'Angers ; AMD 843-3°).
- Corps de logis droit, travée de l'élévation antérieure et trompe de la tourelle antérieure droite, avant restauration. Photogr., par Longrois, E. (photographe), [3e quart 19e siècle]. 257 x 188 mm. (Musées d'Angers ; AMD 848-3°).
- Logis : élévation postérieure. Photogr., [fin 19e siècle]. 350 x 260 mm. (Archives départementales de Maine-et-Loire ; 5 Fi 71).

## Bibliographie

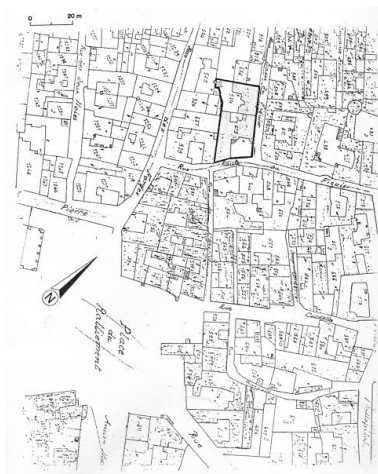
- **BIGUET, Olivier, LETELLIER, Dominique, LESSEUR, Catherine. Villes et Pays d'art et d'histoire. Angers. Laissez- vous conter l'hôtel de Pincé. Ministère de la Culture - Ville d'Angers, 2002.**  
BIGUET, Olivier, LETELLIER, Dominique, LESSEUR, Catherine. **Villes et Pays d'art et d'histoire. Angers. Laissez- vous conter l'hôtel de Pincé.** Ministère de la Culture - Ville d'Angers, 2002.

- BRUNEAU DE TARTIFUME, Jacques. **Angers contenant tout ce qui est remarquable...**, 1623. Publié par le chanoine Th. Civrays. Angers : Société des Amis du Livre angevin, 1932. p. 45, 60
- DENAIS, Joseph. **Armorial général de l'Anjou. Angers : Germain et Grassin, 1885.**  
DENAIS, Joseph. **Armorial général de l'Anjou.** Angers : Germain et Grassin, 1885. t. 2, p. 60, t. 3, p. 47
- JOUBERT, André. **La restauration artistique de l'hôtel de Pincé.** *Rev. Anjou*, 1881, n. s., 2. p. 153-164
- JOUBERT, André. **La restauration artistique de l'hôtel de Pincé.** *Rev. Anjou*, 1886, n. s., 12. p. 209-226
- JOUBERT, André. **L'inauguration de l'hôtel de Pincé (1er juillet 1889).** *Rev. Anjou*, 1889, n. s., 19. p. 99-107
- PINIER, Paul-Marie. **Le Logis Pincé.** CONGRES ARCHEOLOGIQUE DE FRANCE. 77. 1910. Angers, Saumur. vol. 1, p. 246-250
- PORT, Célestin. **Notice sommaire sur l'hôtel de Pincé, dit hôtel d'Anjou.** *Rev. Anjou*, 1861, 3e s., 2. p. 27-33

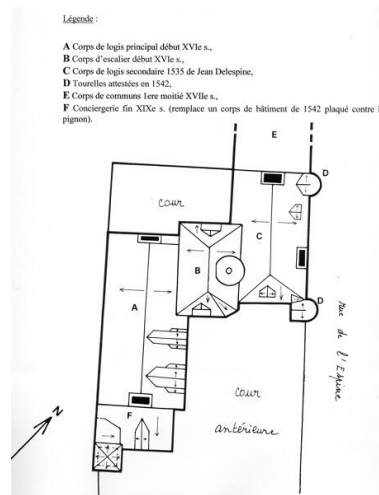
## Illustrations



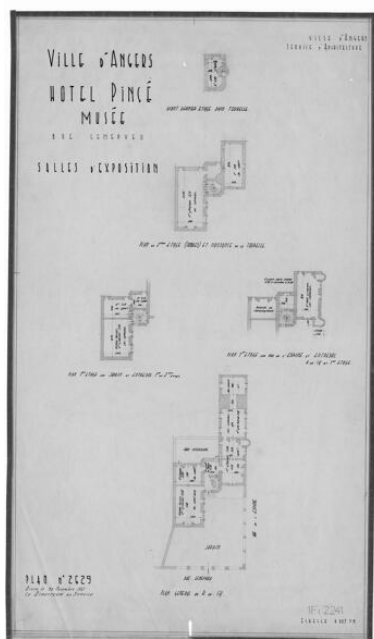
Vue de situation de l'hôtel Pincé.  
Phot. Patrice Giraud  
IVR52\_20034904210NUCA



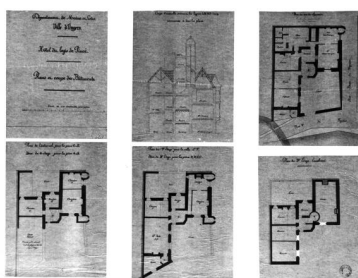
Plan-masse et de situation. D'après le plan cadastral, 1840, section H2, parcelles 513, 514, éch. 1 : 1 000.  
Dess. I. Frager  
IVR52\_20004904610A4



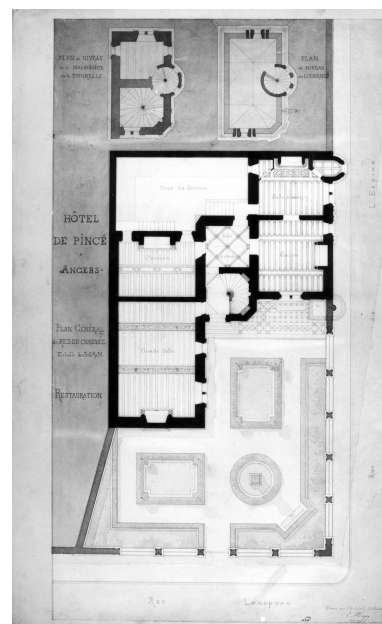
Plan schématique de couverture.  
Dess. I. Frager  
IVR52\_20004904611A4



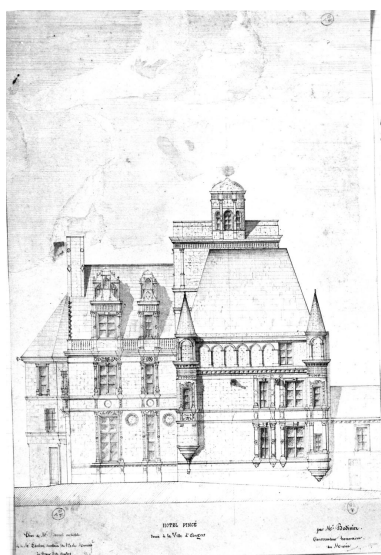
Plans des niveaux principaux et des niveaux secondaires (cabinets d'entresols, tour d'escalier), 1961. (AM Angers ; 1 Fi 2241).  
 Repro. François Lasa  
 IVR52\_20054901396NUCA



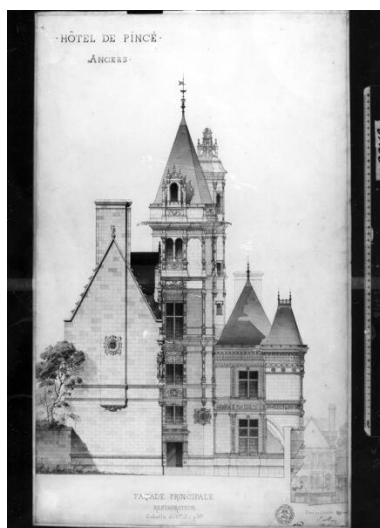
Plans du rez-de-chaussée et des différents étages, coupe transversale : état avant restauration, par Félix Duban, 1861. (MAP ; 6218).  
 Repro. François Lasa  
 IVR52\_19934903034P



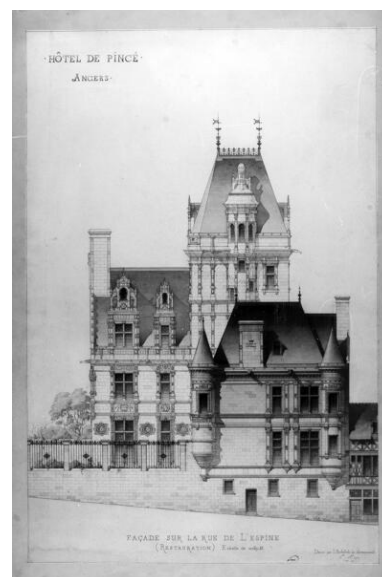
Projet de restauration : plan général du rez-de-chaussée et plans de la cage d'escalier, par Lucien Magne, 1876-1877. (MAP ; 8102).  
 Repro. François Lasa  
 IVR52\_19934902957XA



Façade sur la rue de l'Espine, dessin, 42,5 x 29 cm, par A. Maillard, [19e siècle, ap. 1866]. (Musées d'Angers ; Récol. 918.107, inv. Labalte 371).  
 Repro. François Lasa,  
 Repro. Patrice Giraud  
 IVR52\_19754902038X

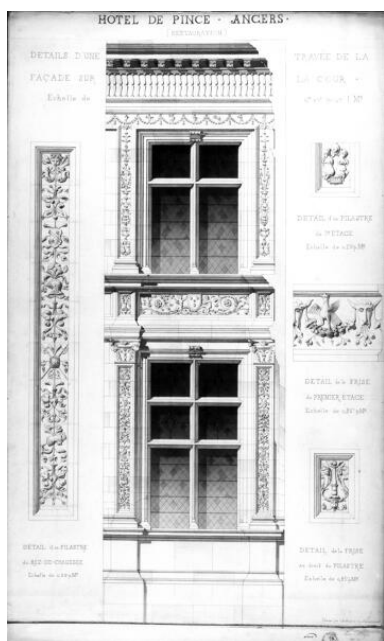


Projet de restauration : élévations orientées à l'est, vers la rue Lenepveu, dessin aquarellé, éch. 1:50e, par L. Magne, 1876. (MAP ; MH 8100).  
 Repro. François Lasa  
 IVR52\_19934902973X

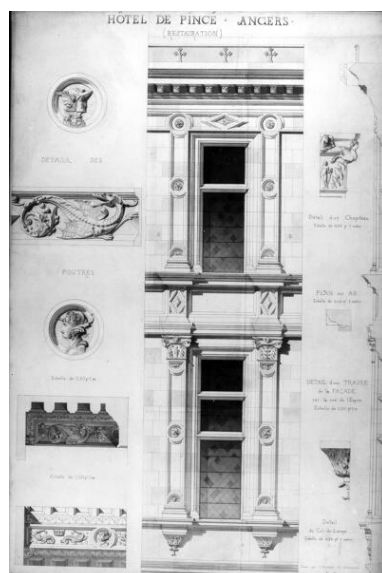


Projet de restauration : élévations nord, vers la rue de l'Espine, dessin aquarellé, éch. 1:50e, par L. Magne, 1876. (MAP ; 8101).  
 Repro. François Lasa  
 IVR52\_19934902955X

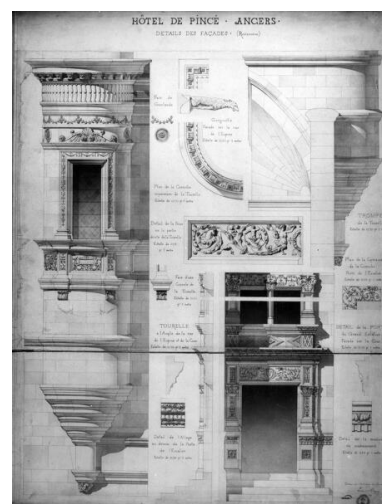




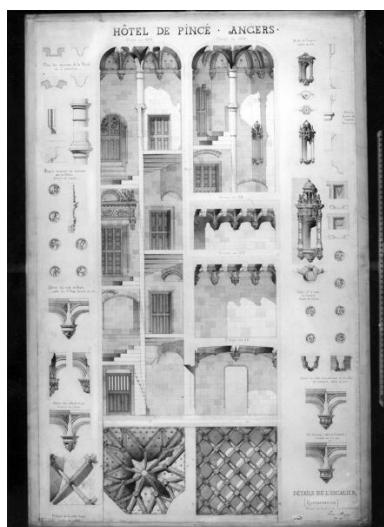
Projet de restauration : corps de logis droit, travée sur la cour d'entrée, dessin et lavis, éch. 1:40e et 1:10e. 106 x 63,5 cm, par L. Magne, 1876. (MAP ; 8105).  
 Repro. François Lasa  
 IVR52\_19934902959X



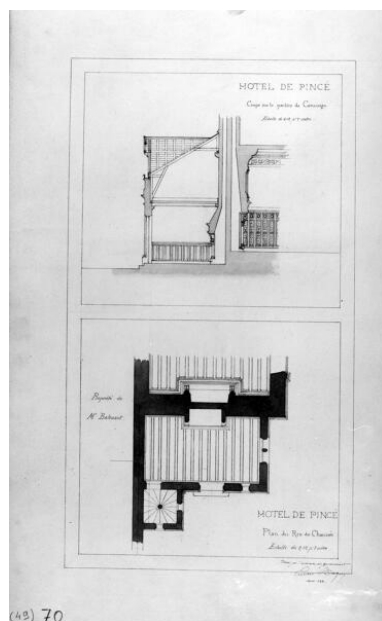
Projet de restauration : détail sur la travée gauche (est) de la façade orientée rue de l'Espine et autres motifs sculptés de l'édifice, dessin et lavis, éch. 1 : 10 et 0,25 pm. 98,5 x 65,4 cm, par L. Magne, 1876-1877. (MAP ; 8104).  
 Repro. François Lasa  
 IVR52\_19934902956X



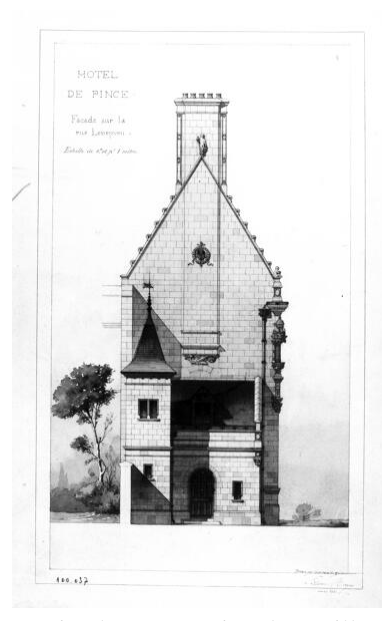
Projet de restauration : détails d'élévations, (tourelle, troupe, porte sur cour), plan, éch. 0,10 et 0,25 pm. 107 x 83 cm, par L. Magne, 1876-1877. (MAP ; 8106).  
 Repro. François Lasa  
 IVR52\_19934902960X



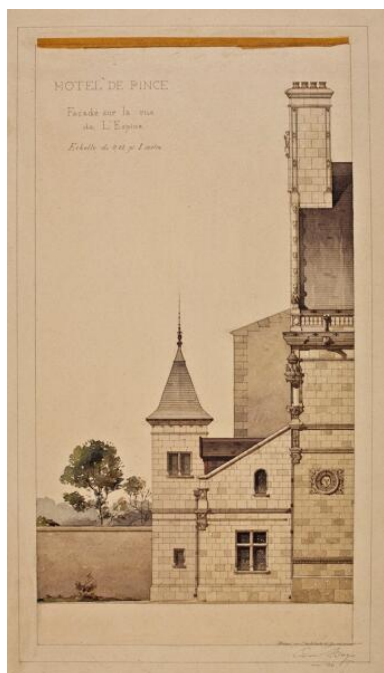
Projet de restauration : coupes et détails intérieurs de l'escalier, Dessin aquarellé, 1876-1877, éch. 1 : 10 et 1 : 20. (MAP ; 8103).  
 Repro. François Lasa  
 IVR52\_19934902958X



Projet de construction du pavillon du concierge : plan du rez-de-chaussée et coupe transversale, par L. Magne. Dessin, 1881, éch. 1 : 501881. (MAP ; 49/70).  
 Repro. François Lasa  
 IVR52\_19934902970X



Projet de construction du pavillon du concierge : élévation antérieure, par L. Magne, dessin, 1881, éch. 1 : 50. (MAP ; 100037).  
 Repro. François Lasa  
 IVR52\_19934902972X



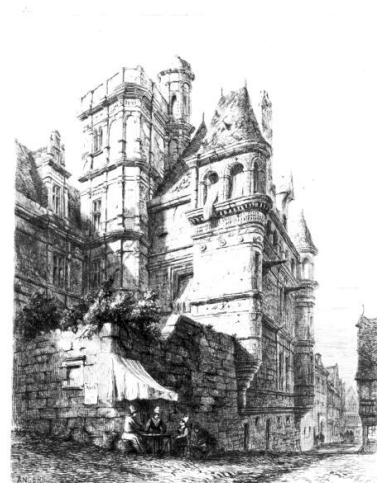
Projet de construction du pavillon du concierge : élévation antérieure, dessin, éch 1:50e, par L. Magne, 1881. (MAP ; 100037).

Repro. François Lasa  
IVR52\_19934902971XA



Angers. Hôtel des ducs d'Anjou (Anjou), gravure, 19e siècle, 26 x 35 cm. (Musées d'Angers ; Récol. 918.115, inv. Labalte 363).

Repro. Patrice Giraud,  
Repro. François Lasa  
IVR52\_19754902144X



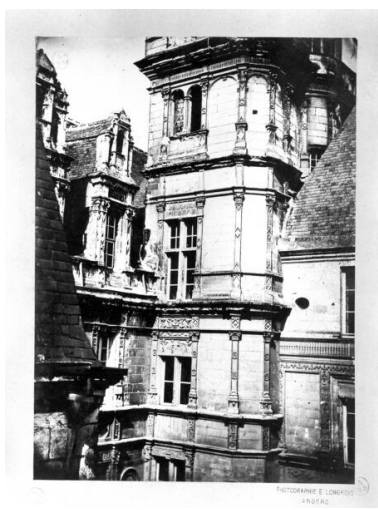
Vue d'ensemble avant restauration, depuis la rue Lenepveu, gravure sur acier, 21 x 16 cm, par E. George, 19e siècle. (Musées d'Angers ; Récol. 918.118, inv. Labalte 368).

Repro. Patrice Giraud,  
Phot. François Lasa  
IVR52\_19754902125X



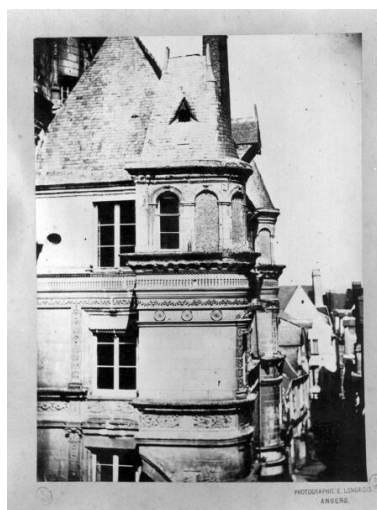
Vue d'ensemble depuis la rue Lenepveu, avant restauration, fotogr., par Dubut, [v. 1875].

Repro. Patrice Giraud,  
Phot. François Lasa  
IVR52\_19754902148X



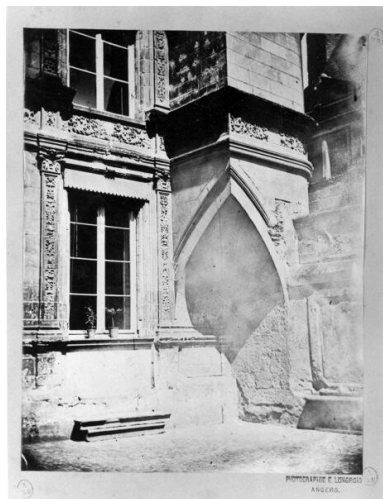
La tour d'escalier, avant restauration, fotogr., 25,4 x 18,4 cm, de E. Longrois, 3e quart 19e siècle. (Musées d'Angers ; MBA 843-3°).

Phot. François Lasa  
IVR52\_19934900730X



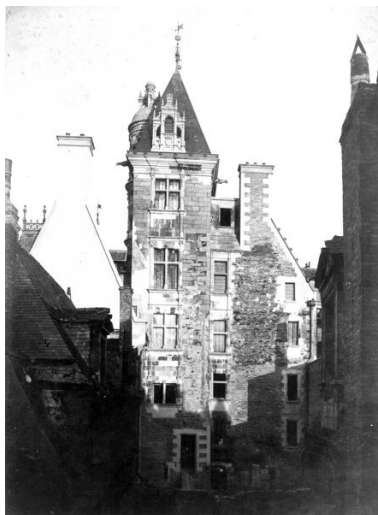
Elévation antérieure du corps de logis droit, avec la tourelle sur trompe au 1er plan, avant restauration, fotogr., 25,4 x 19,7 cm, de E. Longrois, [3e quart 19e siècle]. (Musées d'Angers ; AMD 843-3°).

Phot. François Lasa  
IVR52\_19934900729X



Corps de logis droit, travée de l'élévation antérieure et trompe de la tourelle antérieure droite, avant restauration, fotogr., 25,7 x 18,8 cm, de E. Longrois, [3e quart 19e siècle]. (Musées d'Angers ; MBA 848-3°).

Phot. François Lasa  
IVR52\_19934900731X



Logis : élévation postérieure, fotogr., fin 19e siècle. (AD Maine-et-Loire ; 5 Fi 71).

Phot. François Lasa  
IVR52\_19934901061X



Ensemble, sur cour antérieure.

Phot. Patrice Giraud  
IVR52\_19834901780XA



Corps de logis gauche, pignon gauche, souche de cheminée : figure d'enfant portant une épée et un blason aux armes de Pincé.

Phot. François Lasa  
IVR52\_19914901126X



Corps de logis gauche, pignon gauche, culot du conduit de cheminée : animal fabuleux.

Phot. François Lasa  
IVR52\_19914901127X



Corps de logis gauche, élévation antérieure, crossette du pignon : enfant et lucarne de gauche en vue latérale.

Phot. François Lasa  
IVR52\_19914901128X





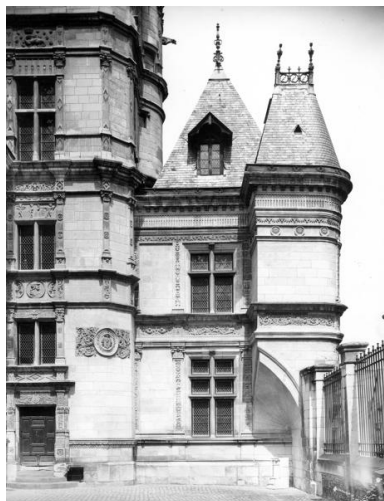
Couverture de l'escalier principal  
et couronnement de l'escalier  
d'accès à la chambre haute.  
Phot. François Lasa  
IVR52\_19914901129X



Corps de logis gauche :  
élévation antérieure.  
Phot. François Lasa  
IVR52\_19934900379XA



Détail : travées du logis gauche  
et de l'escalier, rez-de-chaussée.  
Phot. Patrice Giraud  
IVR52\_19874900873XA



Corps de logis droit :  
élévation antérieure.  
Phot. François Lasa  
IVR52\_19914901107V



Corps de logis droit : façade  
sur la rue de l'Espine.  
Phot. François Lasa  
IVR52\_19874900706XA



Logis, parties hautes vues depuis  
la rue de l'Espine. Au 1er plan,  
entablement de la tourelle sur trompe.  
Phot. François Lasa  
IVR52\_19934900386X



Corps de logis droit : façade  
sur la rue de l'Espine.



Corps d'escalier, élévation  
latérale droite, partie haute.



Phot. François Lasa  
IVR52\_19934900356X



Vue d'ensemble des  
élévations postérieures.  
Phot. François Lasa  
IVR52\_19914901108V

Phot. François Lasa  
IVR52\_19934900363X



Corps de logis gauche (sud),  
élévation postérieure, baie  
gauche du 2e niveau : partie  
supérieure droite de la plate-bande.  
Phot. François Lasa  
IVR52\_19974900366X

Corps de logis droit, élévation  
sur la rue de l'Espine, tourelle  
droite : partie inférieure.  
Phot. François Lasa  
IVR52\_19934900387X



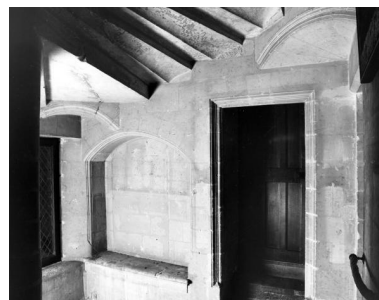
Cage de l'escalier, rez-de-  
chaussée : base de la vis et porte  
d'accès à l'étage de soubassement.  
Phot. François Lasa  
IVR52\_19914901213X



Corps d'escalier, 1er niveau,  
vestibule entre les deux corps :  
vue d'ensemble avec la voûte et la  
porte d'accès au corps de logis droit.  
Phot. François Lasa  
IVR52\_19914901233X

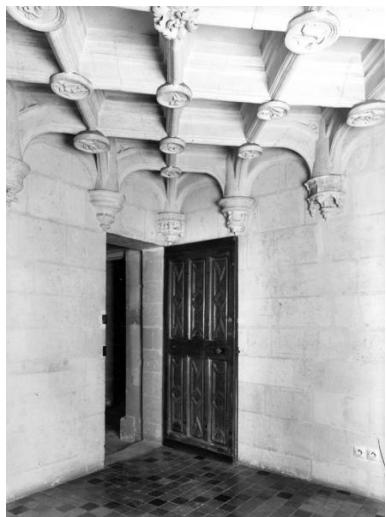


Cage de l'escalier, première  
révolution, mur latéral droit  
avant la première niche.  
Phot. François Lasa  
IVR52\_19914901211X



Cage de l'escalier, fin de la  
première révolution avec porte  
d'accès au corps de logis gauche  
(pièce postérieure du 2e niveau).  
Phot. François Lasa  
IVR52\_19914901209X

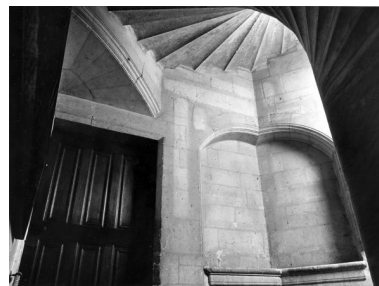




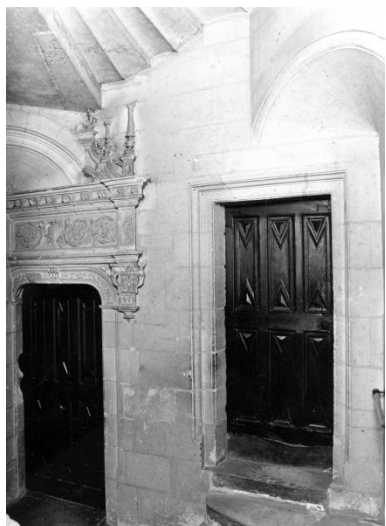
Corps d'escalier, cabinet du 2e niveau : vue d'ensemble vers l'entrée.  
Phot. François Lasa  
IVR52\_19914901112V



Corps d'escalier, cabinet du 2e niveau : vue d'ensemble depuis l'entrée.  
Phot. François Lasa  
IVR52\_19914901111V



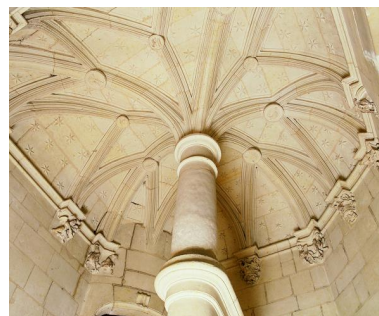
Cage de l'escalier, deuxième révolution, avec porte d'accès au premier étage du corps de logis droit.  
Phot. François Lasa  
IVR52\_19914901207X



Cage de l'escalier, portes d'accès au corps de logis gauche : à gauche, à la grande salle du 1er étage, à droite à une pièce postérieure, correspondant à un 3e niveau.  
Phot. François Lasa  
IVR52\_19914901168X



Cage de l'escalier, partie haute de la troisième révolution.  
Phot. François Lasa  
IVR52\_19914901137X



Voûte escalier.  
Phot. François Lasa  
IVR52\_19884900958XA



Corps d'escalier, cabinet du 3e niveau, angle antérieur droit : trompe et volume de l'escalier d'accès à la chambre haute.  
Phot. François Lasa  
IVR52\_19914901136X



Corps d'escalier, voûte de l'escalier d'accès à la chambre haute.  
Phot. François Lasa  
IVR52\_19914901135X



Corps de logis gauche, rez de-chaussée : pièce antérieure, angle antérieur gauche.  
Phot. François Lasa  
IVR52\_19934900083V



Corps de logis gauche, rez-de-chaussée, pièce antérieure, mur gauche : cheminée, vue d'ensemble.  
Phot. François Lasa  
IVR52\_19934900084V



Corps de logis droit, rez-de-chaussée, pièce antérieure, mur latéral droit : cheminée.  
Phot. François Lasa  
IVR52\_19914901113V



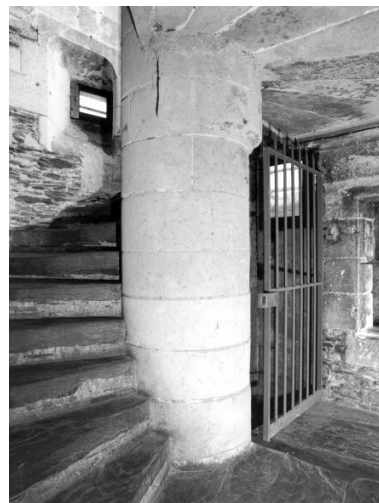
Corps de logis droit, rez-de-chaussée, pièce postérieure, mur postérieur : cheminée.  
Phot. François Lasa  
IVR52\_19914901114V



Corps de logis droit, 1er étage,  
mur postérieur : cheminée.  
Phot. François Lasa  
IVR52\_19914901110V



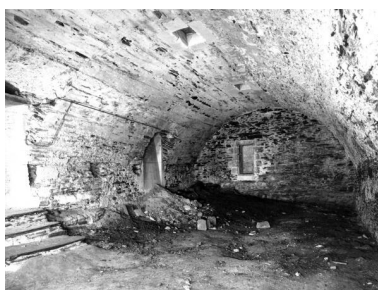
Corps de logis gauche, étage de  
comble, mur gauche : cheminée.  
Phot. François Lasa  
IVR52\_19914901109V



Etage de soubassement :  
départ de l'escalier.  
Phot. François Lasa  
IVR52\_19934900044X



Etage de soubassement, pièce située  
sous le vestibule, mur antérieur :  
puits et accès à la cage d'escalier.  
Phot. François Lasa  
IVR52\_19934900043X



Corps de logis gauche : sous-sol, vue  
d'ensemble vers le mur antérieur, avec  
à gauche la porte vers l'escalier et un  
accès muré à une cave sous la cour.  
Phot. François Lasa  
IVR52\_19934900047X



Communs : élévation  
sur la rue de l'Espine.  
Phot. François Lasa  
IVR52\_19934900357X



Elévation antérieure.





Phot. François Lasa  
IVR52\_19834901758V

Elévation postérieure, trois-quarts de  
droite, depuis le sud-est (logis Pincé).  
Phot. François Lasa  
IVR52\_19834901812X

Corps de communs :  
élévation sur la cour.  
Phot. François Lasa  
IVR52\_19914901115V

## Dossiers liés

### Dossiers de synthèse :

Angers intra-muros : présentation de l'aire d'étude (IA49006891) Pays de la Loire, Maine-et-Loire, Angers

Demeures du centre historique (intra-muros) (IA49000778) Pays de la Loire, Maine-et-Loire, Angers, quartier Centre-ville

L'habitat communal (IA49007141) Pays de la Loire, Maine-et-Loire, Angers, quartier Centre-ville

### Oeuvre(s) contenue(s) :

Auteur(s) du dossier : Dominique Letellier-d'Espinose, Olivier Biguet

Copyright(s) : (c) Région Pays de la Loire - Inventaire général ; (c) Ville d'Angers



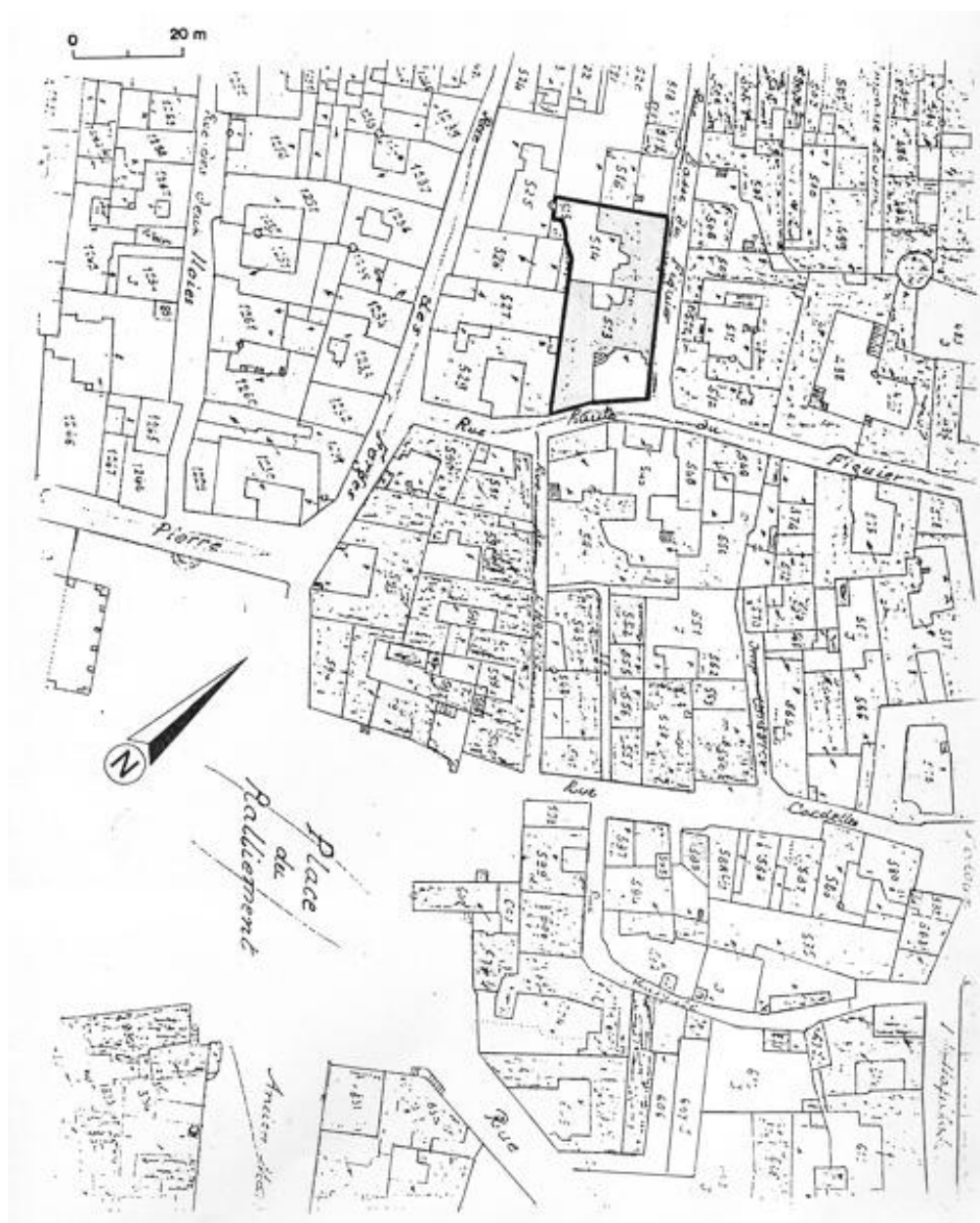
Vue de situation de l'hôtel Pincé.

IVR52\_20034904210NUCA

Auteur de l'illustration : Patrice Giraud

Date de prise de vue : 2003

(c) Région Pays de la Loire - Inventaire général  
communication libre, reproduction soumise à autorisation



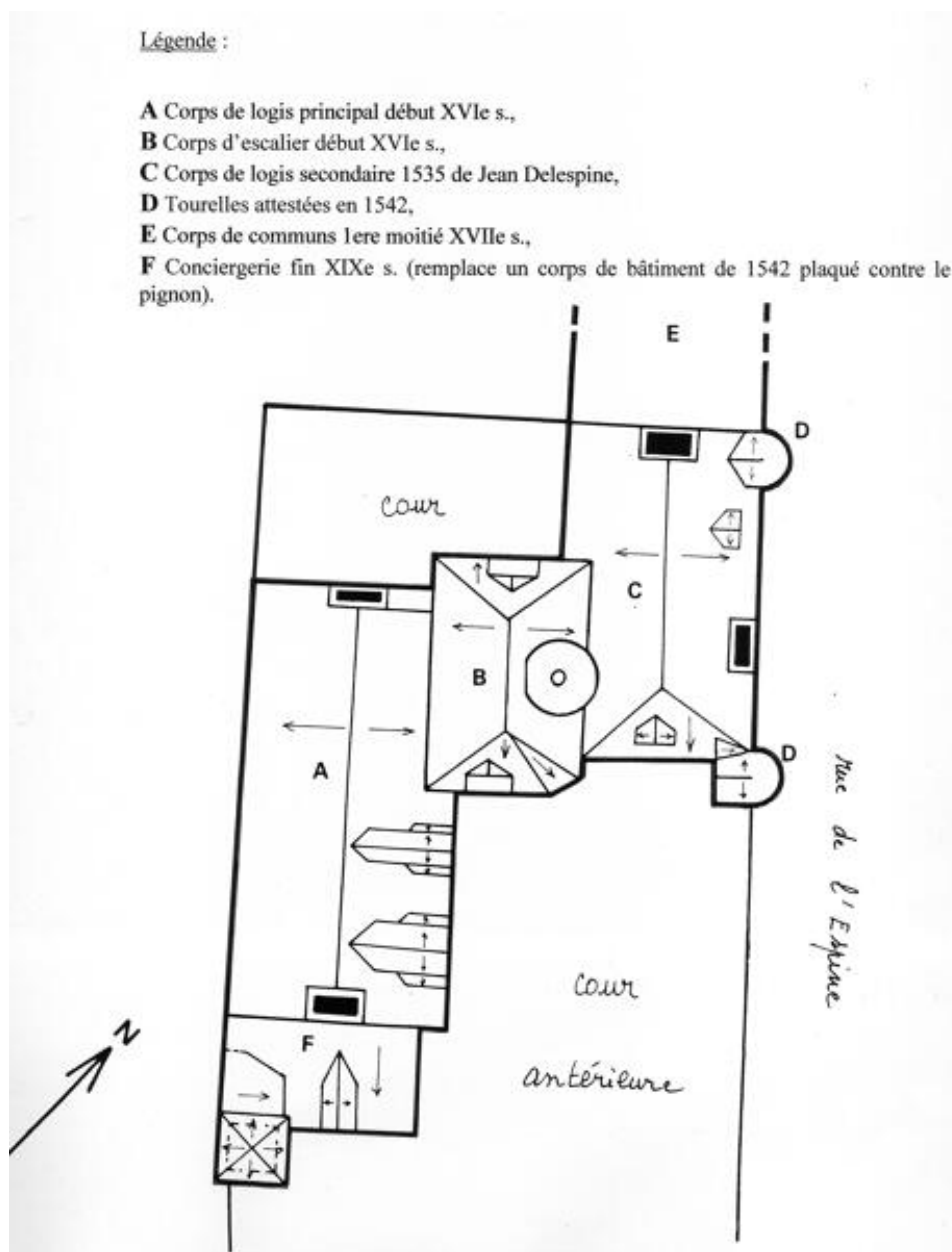
Plan-masse et de situation. D'après le plan cadastral, 1840, section H2, parcelles 513, 514, éch. 1 : 1 000.

IVR52\_20004904610A4

Auteur de l'illustration : I. Frager

Date de prise de vue : 2019

(c) Ville d'Angers ; (c) Région Pays de la Loire - Inventaire général  
communication libre, reproduction soumise à autorisation



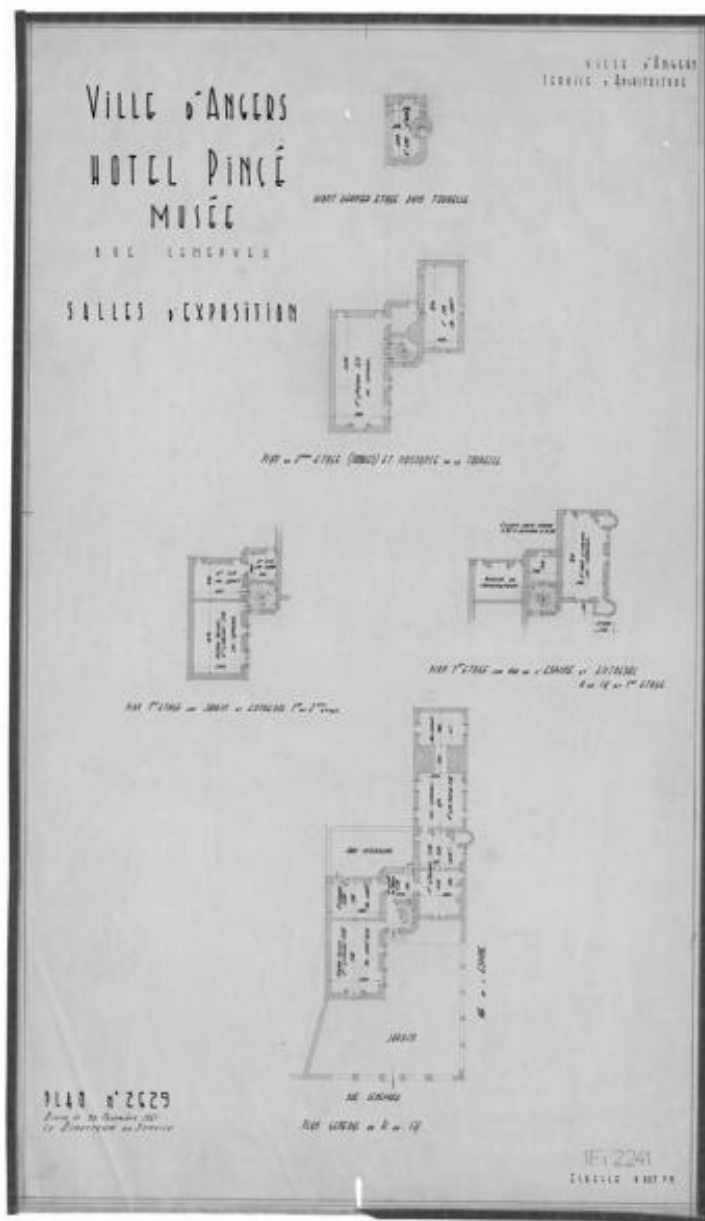
Plan schématique de couverture.

IVR52\_20004904611A4

Auteur de l'illustration : I. Frager

Date de prise de vue : 2019

(c) Région Pays de la Loire - Inventaire général  
communication libre, reproduction soumise à autorisation



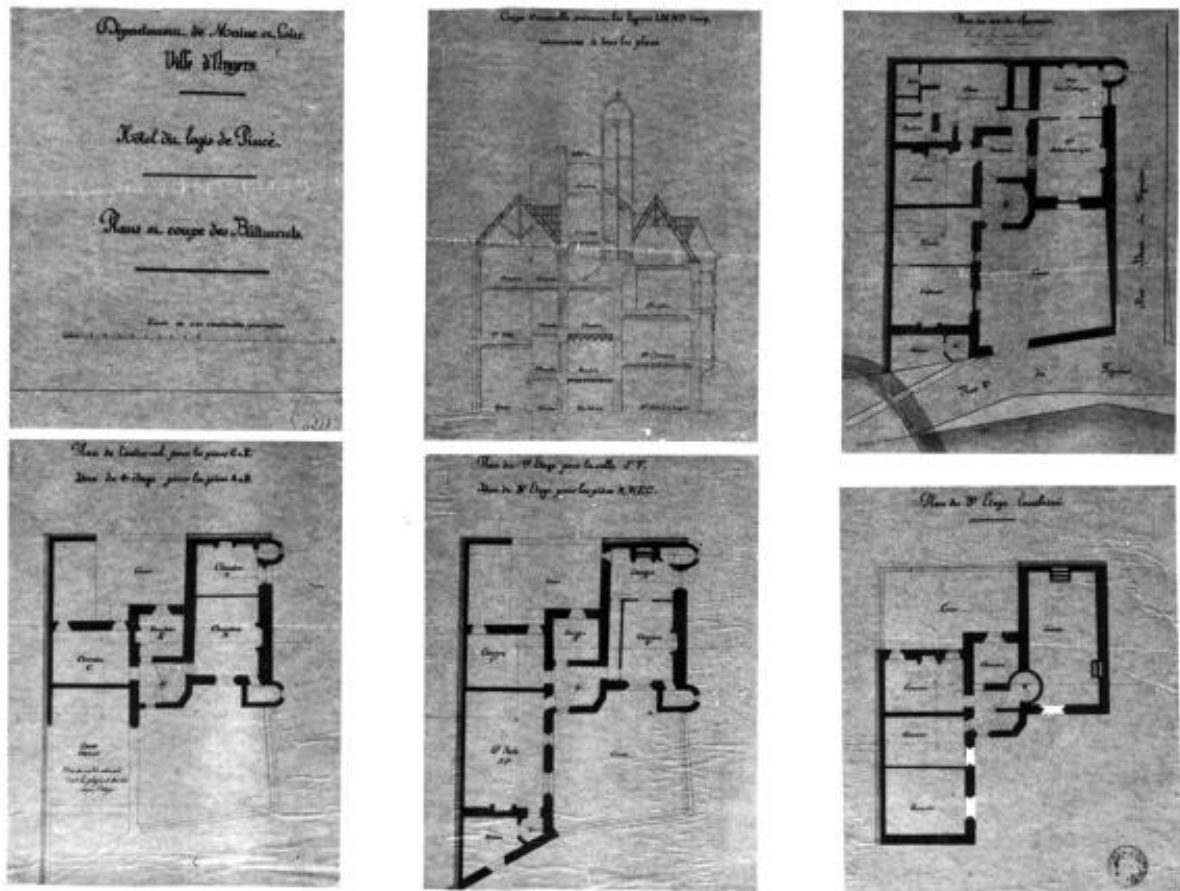
Plans des niveaux principaux et des niveaux secondaires (cabinets d'entresols, tour d'escalier), 1961. (AM Angers ; 1 Fi 2241).

IVR52\_20054901396NUCA

Auteur de l'illustration (reproduction) : François Lasa

Date de prise de vue : 2005

(c) Région Pays de la Loire - Inventaire général ; (c) Archives municipales d'Angers  
communication libre, reproduction soumise à autorisation



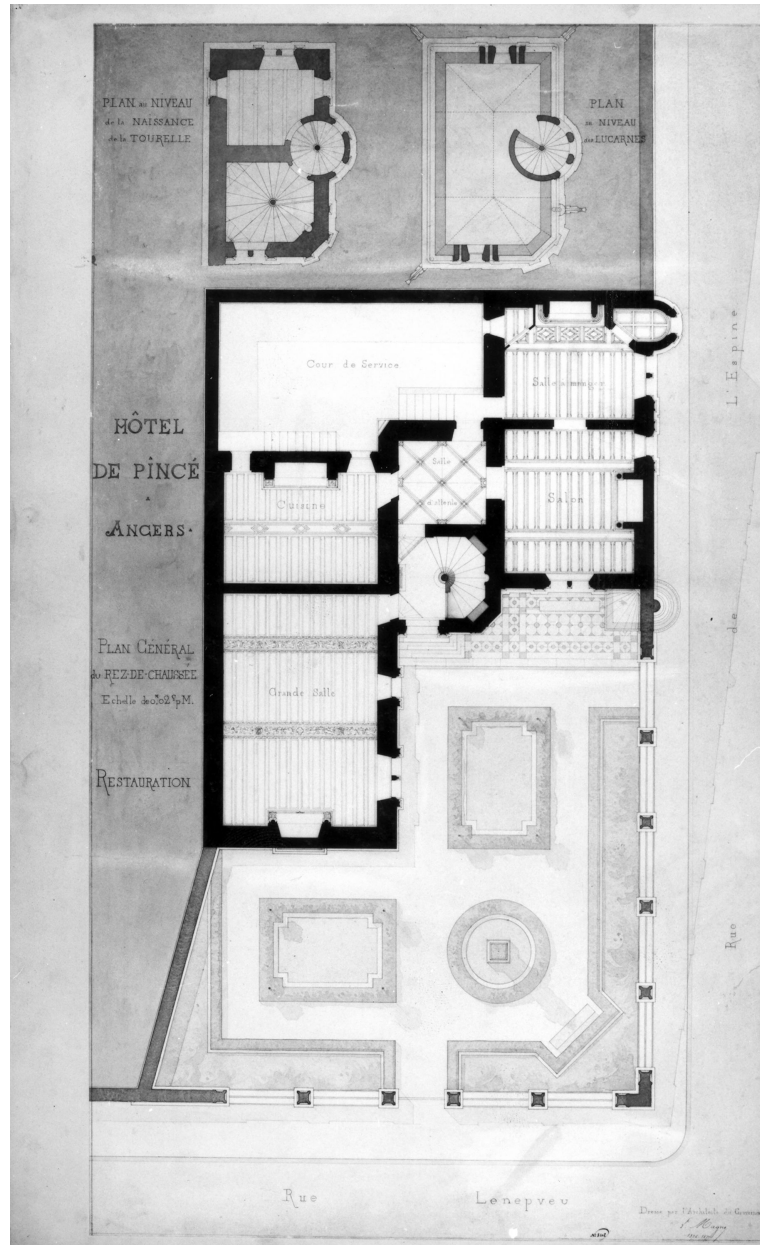
Plans du rez-de-chaussée et des différents étages, coupe transversale : état avant restauration, par Félix Duban, 1861. (MAP ; 6218).

IVR52\_19934903034P

Auteur de l'illustration (reproduction) : François Lasa

Date de prise de vue : 2019

(c) Région Pays de la Loire - Inventaire général ; (c) Médiathèque de l'Architecture et du Patrimoine  
communication libre, reproduction soumise à autorisation



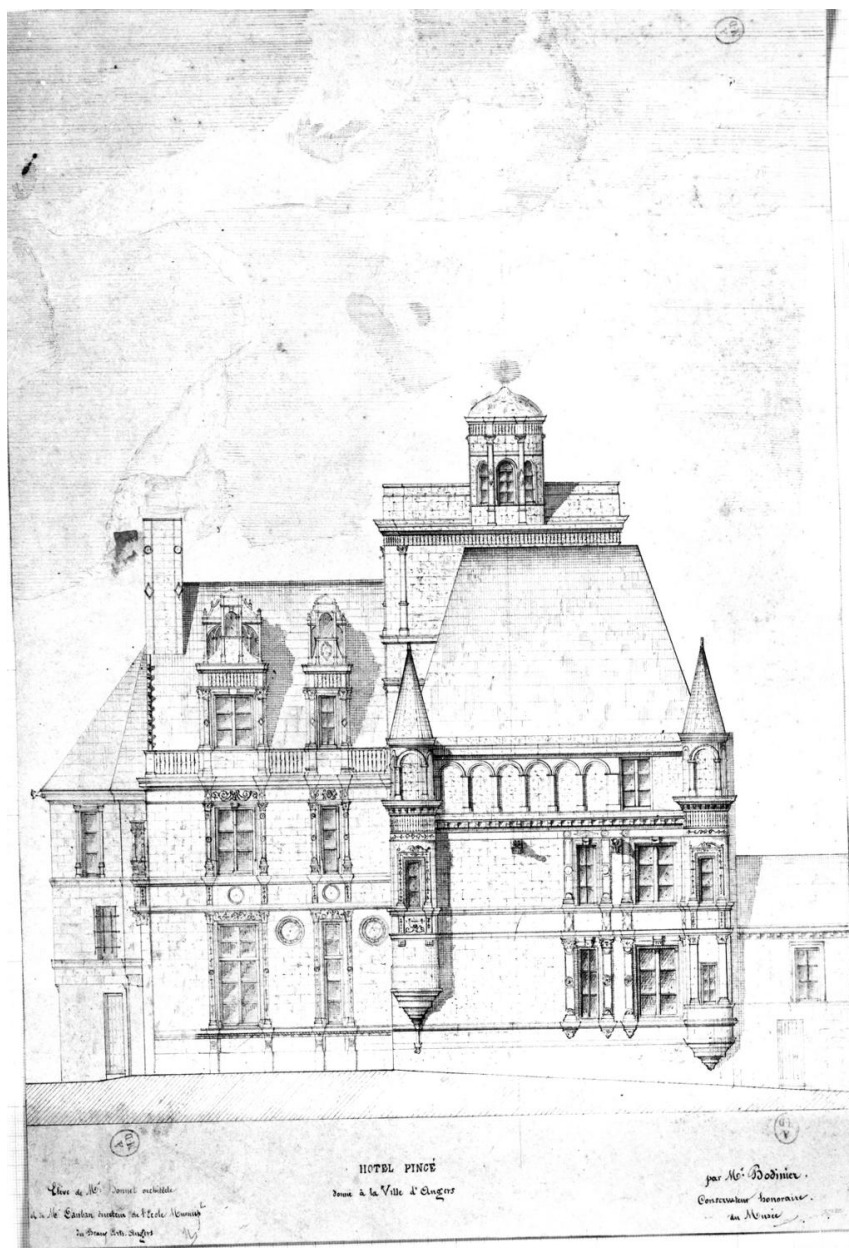
Projet de restauration : plan général du rez-de-chaussée et plans de la cage d'escalier, par Lucien Magne, 1876-1877. (MAP ; 8102).

IVR52\_19934902957XA

Auteur de l'illustration (reproduction) : François Lasa

Date de prise de vue : 2019

(c) Région Pays de la Loire - Inventaire général ; (c) Médiathèque de l'Architecture et du Patrimoine communication libre, reproduction soumise à autorisation



Façade sur la rue de l'Espine, dessin, 42,5 x 29 cm, par A. Maillard, [19e siècle, ap. 1866]. (Musées d'Angers ; Récol. 918.107, inv. Labalte 371).

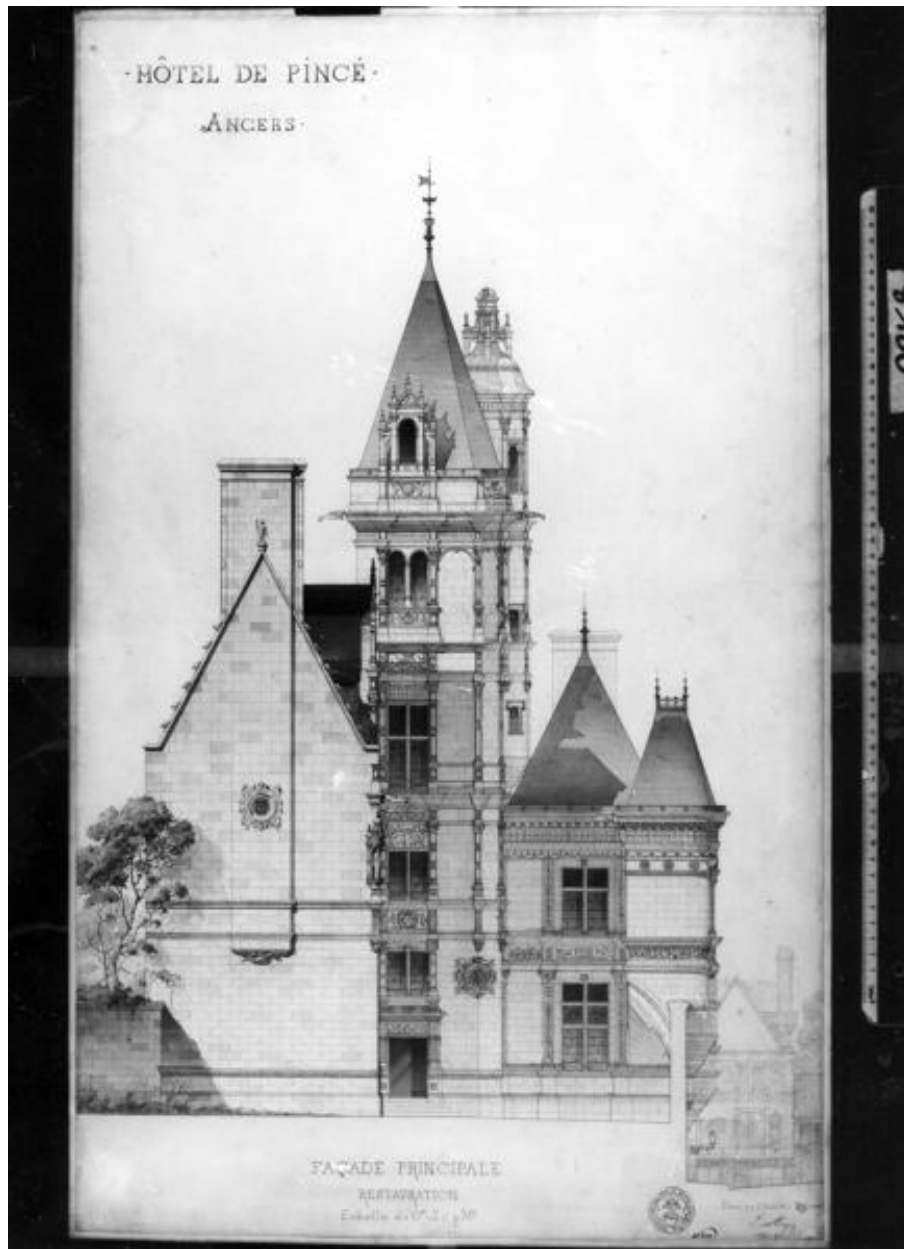
IVR52\_19754902038X

Auteur de l'illustration (reproduction) : François Lasa, Auteur de l'illustration (reproduction) : Patrice Giraud

Date de prise de vue : 1975

(c) Région Pays de la Loire - Inventaire général ; (c) Musées d'Angers  
communication libre, reproduction soumise à autorisation





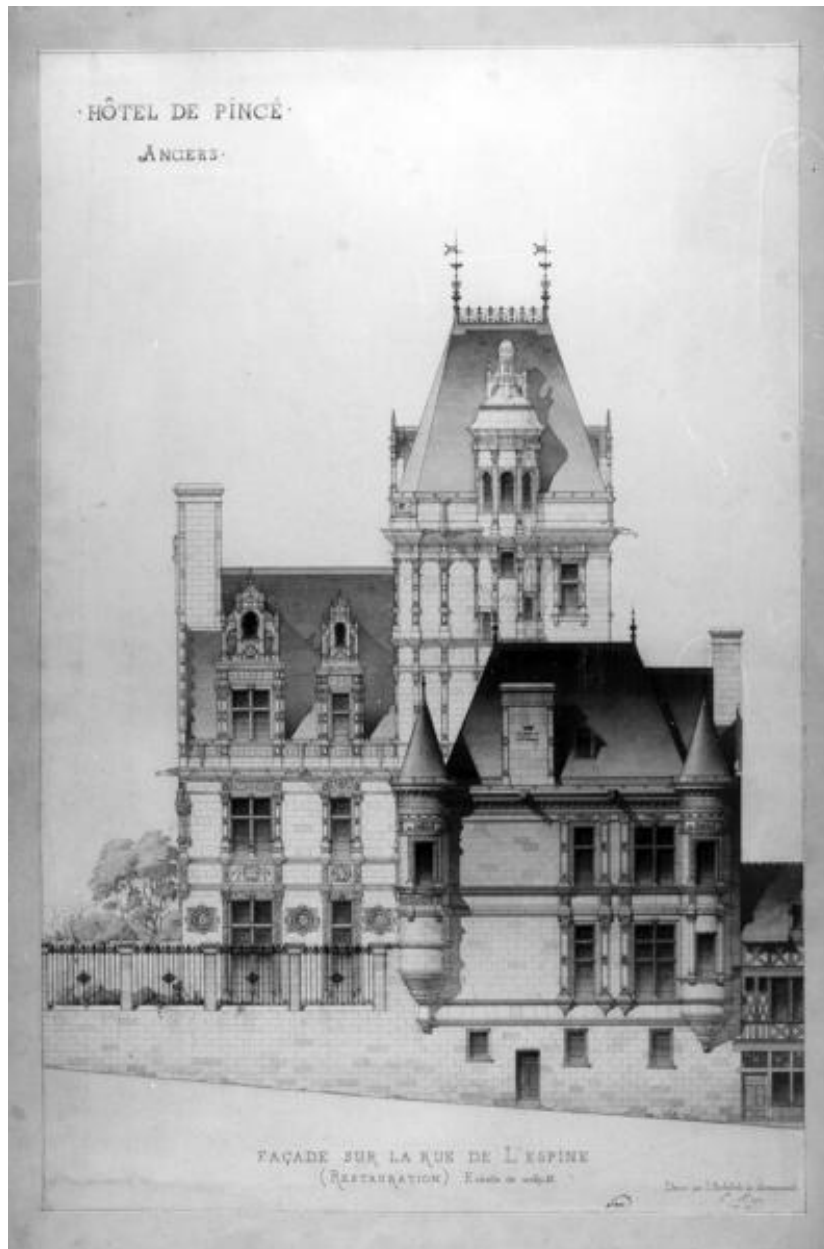
Projet de restauration : élévations orientées à l'est, vers la rue Lenepveu, dessin aquarellé, éch. 1:50e, par L. Magne, 1876. (MAP ; MH 8100).

IVR52\_19934902973X

Auteur de l'illustration (reproduction) : François Lasa

Date de prise de vue : 2019

(c) Région Pays de la Loire - Inventaire général ; (c) Médiathèque de l'Architecture et du Patrimoine  
communication libre, reproduction soumise à autorisation



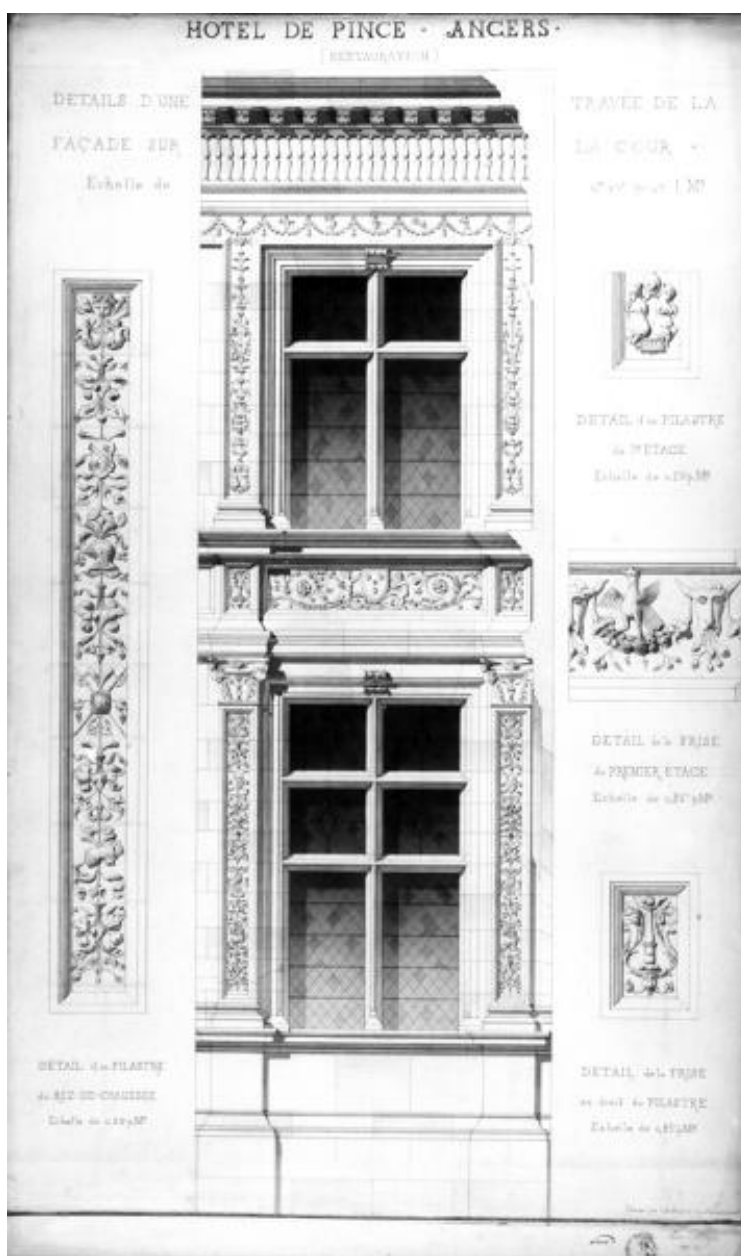
Projet de restauration : élévations nord, vers la rue de l'Espine, dessin aquarellé, éch. 1:50e, par L. Magne, 1876. (MAP ; 8101).

IVR52\_19934902955X

Auteur de l'illustration (reproduction) : François Lasa

Date de prise de vue : 2019

(c) Région Pays de la Loire - Inventaire général ; (c) Médiathèque de l'Architecture et du Patrimoine communication libre, reproduction soumise à autorisation



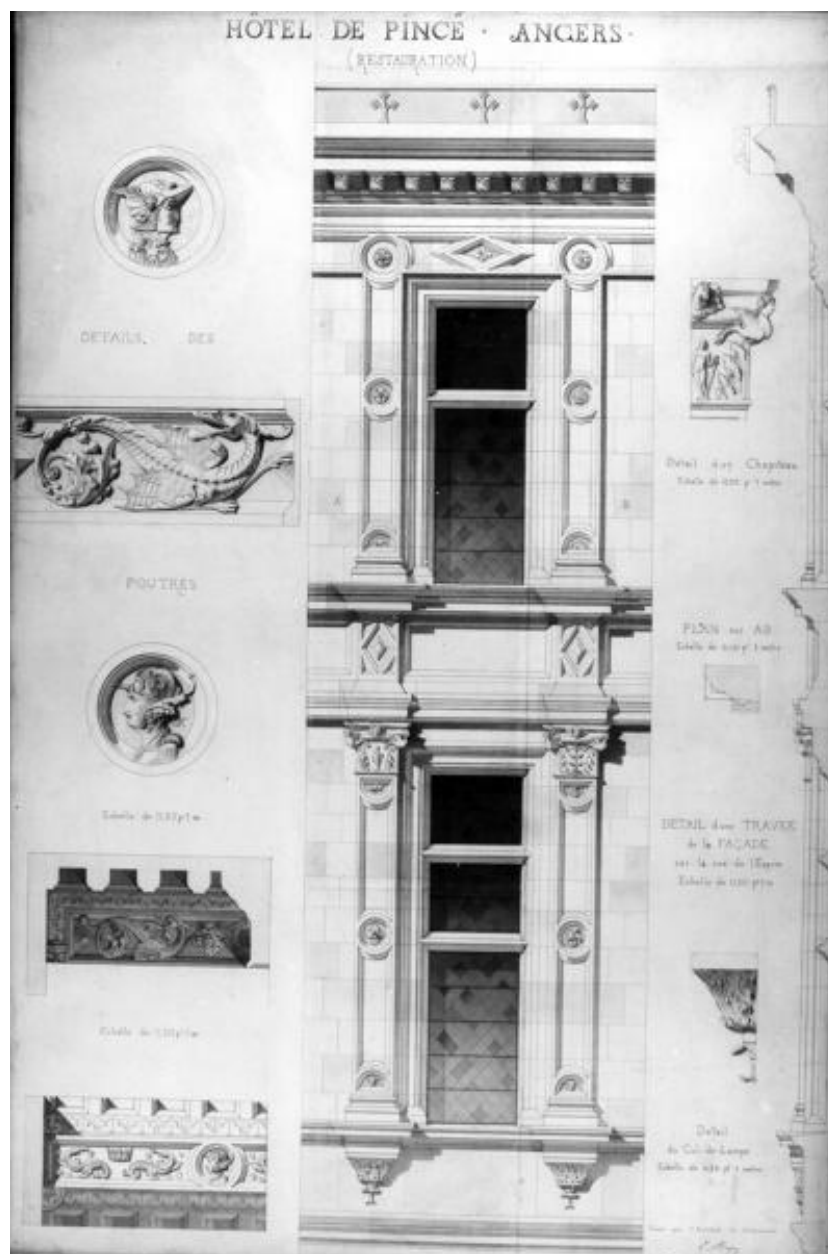
Projet de restauration : corps de logis droit, travée sur la cour d'entrée, dessin et lavis, éch. 1:40e et 1:10e. 106 x 63,5 cm, par L. Magne, 1876. (MAP ; 8105).

IVR52\_19934902959X

Auteur de l'illustration (reproduction) : François Lasa

Date de prise de vue : 2019

(c) Région Pays de la Loire - Inventaire général ; (c) Médiathèque de l'Architecture et du Patrimoine  
communication libre, reproduction soumise à autorisation



Projet de restauration : détail sur la travée gauche (est) de la façade orientée rue de l'Espine et autres motifs sculptés de l'édifice, dessin et lavis, éch. 1 : 10 et 0,25 pm. 98,5 x 65,4 cm, par L. Magne, 1876-1877. (MAP ; 8104).

IVR52\_19934902956X

Auteur de l'illustration (reproduction) : François Lasa

Date de prise de vue : 2019

(c) Région Pays de la Loire - Inventaire général ; (c) Médiathèque de l'Architecture et du Patrimoine  
communication libre, reproduction soumise à autorisation



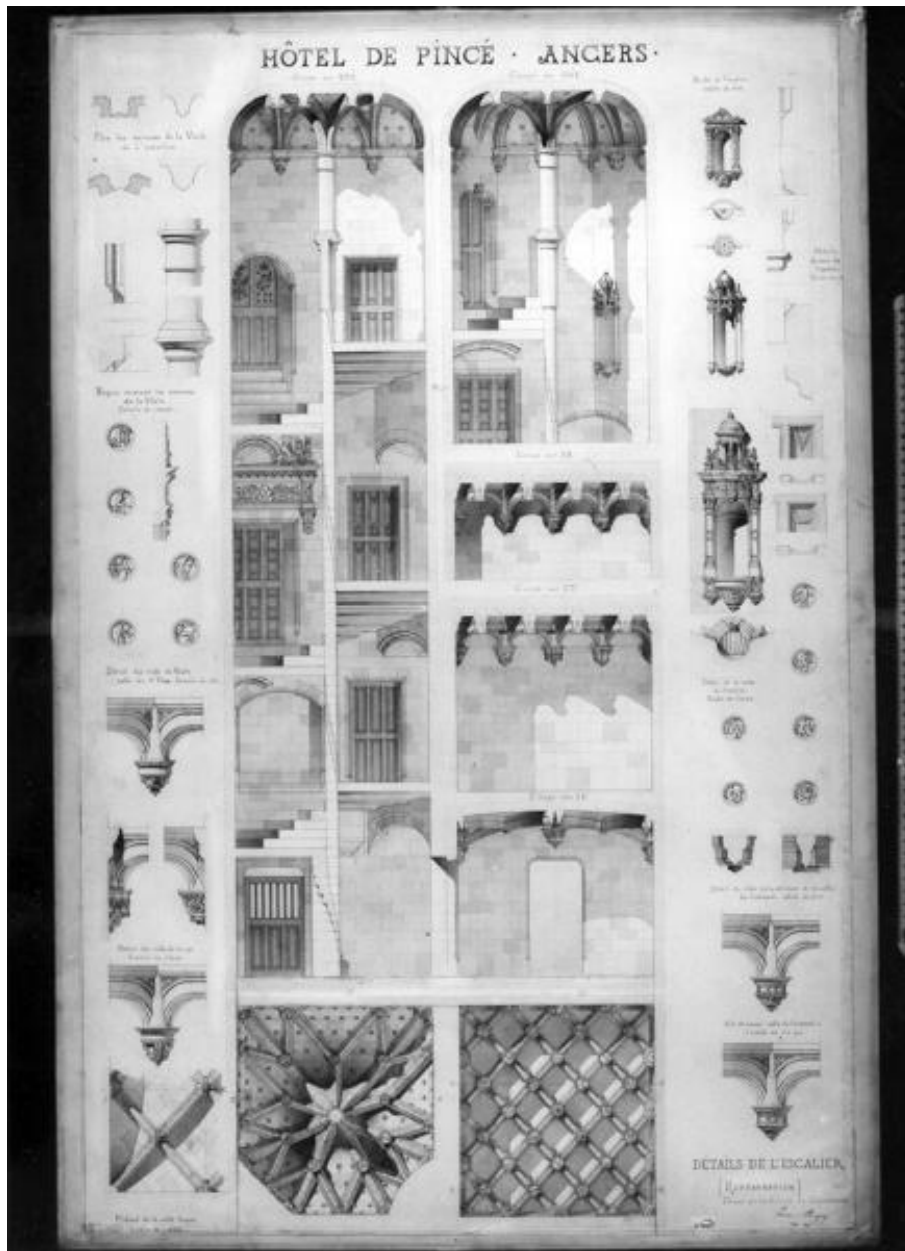
Projet de restauration : détails d'élévations, (tourelle, troupe, porte sur cour), plan, éch. 0,10 et 0,25 pm. 107 x 83 cm, par L. Magne, 1876-1877. (MAP ; 8106).

IVR52\_19934902960X

Auteur de l'illustration (reproduction) : François Lasa

Date de prise de vue : 2019

(c) Région Pays de la Loire - Inventaire général ; (c) Médiathèque de l'Architecture et du Patrimoine  
communication libre, reproduction soumise à autorisation



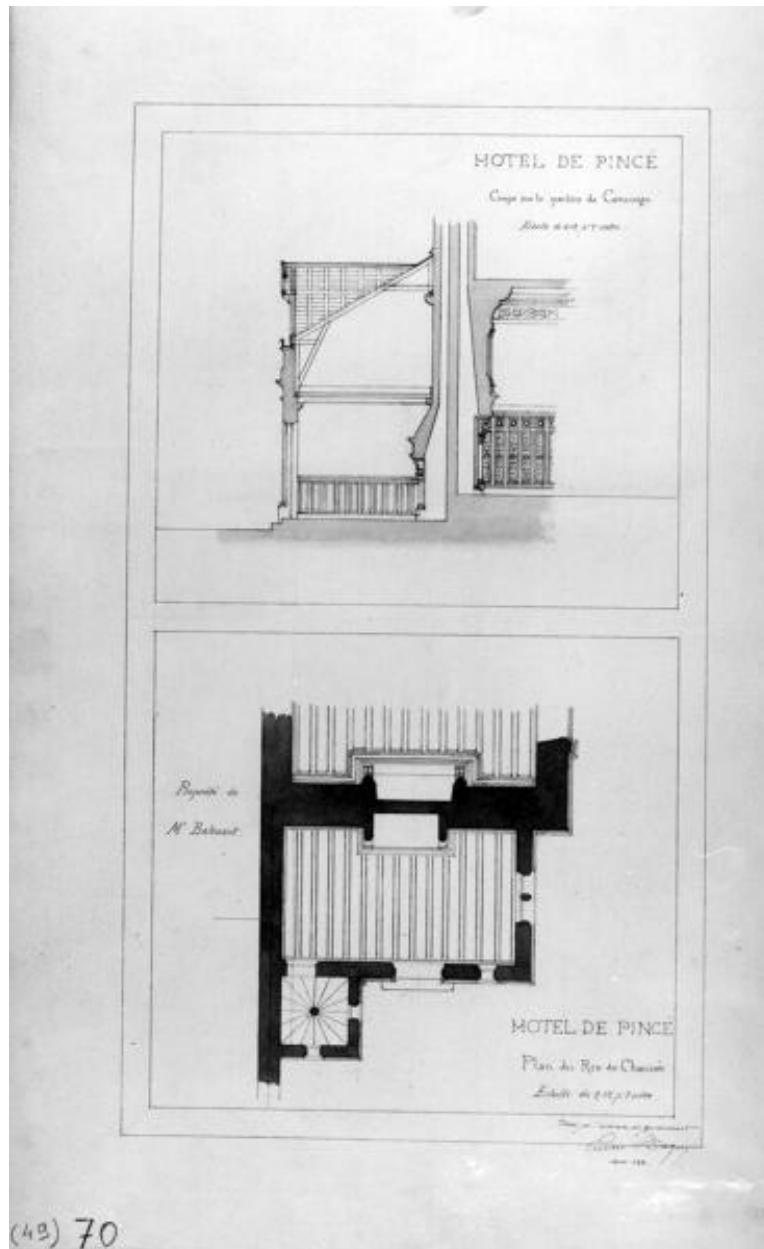
Projet de restauration : coupes et détails intérieurs de l'escalier, Dessin aquarellé, 1876-1877, éch. 1 : 10 et 1 : 20. (MAP ; 8103).

IVR52\_19934902958X

Auteur de l'illustration (reproduction) : François Lasa

Date de prise de vue : 2019

(c) Région Pays de la Loire - Inventaire général ; (c) Médiathèque de l'Architecture et du Patrimoine  
communication libre, reproduction soumise à autorisation



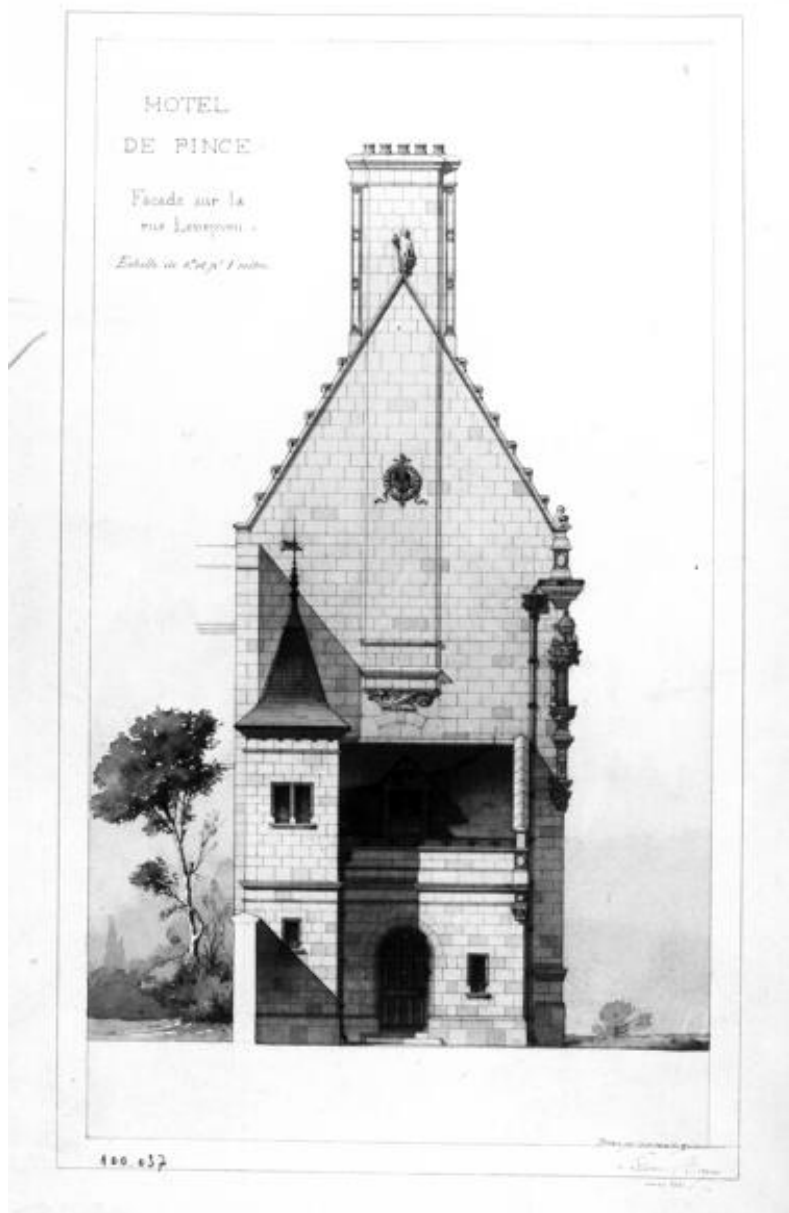
Projet de construction du pavillon du concierge : plan du rez-de-chaussée et coupe transversale, par L. Magne. Dessin, 1881, éch. 1 : 501881. (MAP ; 49/70).

IVR52\_19934902970X

Auteur de l'illustration (reproduction) : François Lasa

Date de prise de vue : 2019

(c) Région Pays de la Loire - Inventaire général ; (c) Médiathèque de l'Architecture et du Patrimoine  
communication libre, reproduction soumise à autorisation



Projet de construction du pavillon du concierge : élévation antérieure, par L. Magne, dessin, 1881, éch. 1 : 50. (MAP ; 100037).

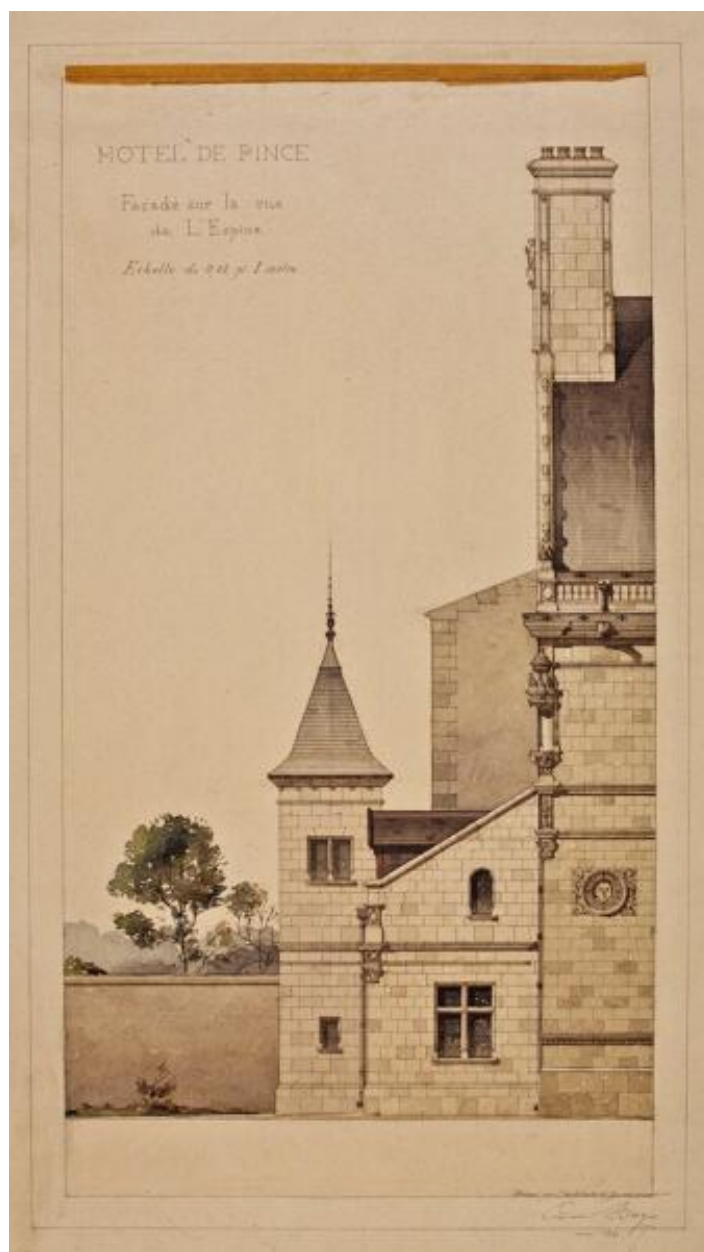
IVR52\_19934902972X

Auteur de l'illustration (reproduction) : François Lasa

Date de prise de vue : 2019

(c) Région Pays de la Loire - Inventaire général ; (c) Médiathèque de l'Architecture et du Patrimoine communication libre, reproduction soumise à autorisation





Projet de construction du pavillon du concierge : élévation antérieure, dessin, éch 1:50e, par L. Magne, 1881. (MAP ; 100037).

IVR52\_19934902971XA

Auteur de l'illustration (reproduction) : François Lasa

Date de prise de vue : 2011

(c) Région Pays de la Loire - Inventaire général ; (c) Médiathèque de l'Architecture et du Patrimoine  
communication libre, reproduction soumise à autorisation



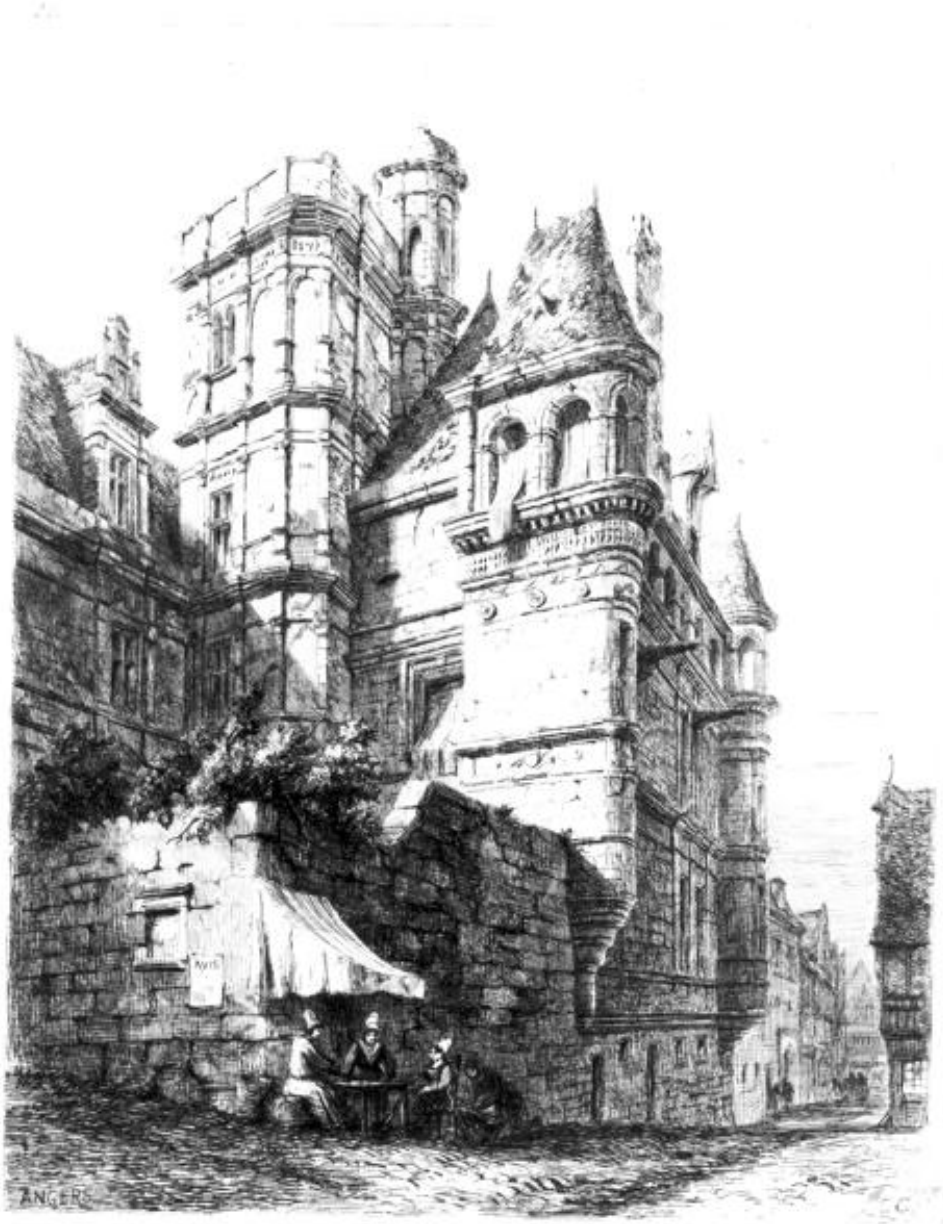
Angers. Hôtel des ducs d'Anjou (Anjou), gravure, 19e siècle, 26 x 35 cm. (Musées d'Angers ; Récol. 918.115, inv. Labalte 363).

IVR52\_19754902144X

Auteur de l'illustration (reproduction) : Patrice Giraud, Auteur de l'illustration (reproduction) : François Lasa

Date de prise de vue : 2019

(c) Musées d'Angers ; (c) Région Pays de la Loire - Inventaire général  
communication libre, reproduction soumise à autorisation



Vue d'ensemble avant restauration, depuis la rue Lenepveu, gravure sur acier, 21 x 16 cm, par E. George, 19e siècle.  
(Musées d'Angers ; Récol. 918.118, inv. Labalte 368).

IVR52\_19754902125X

Auteur de l'illustration (reproduction) : Patrice Giraud, Auteur de l'illustration : François Lasa

Date de prise de vue : 2019

(c) Musées d'Angers ; (c) Région Pays de la Loire - Inventaire général  
communication libre, reproduction soumise à autorisation



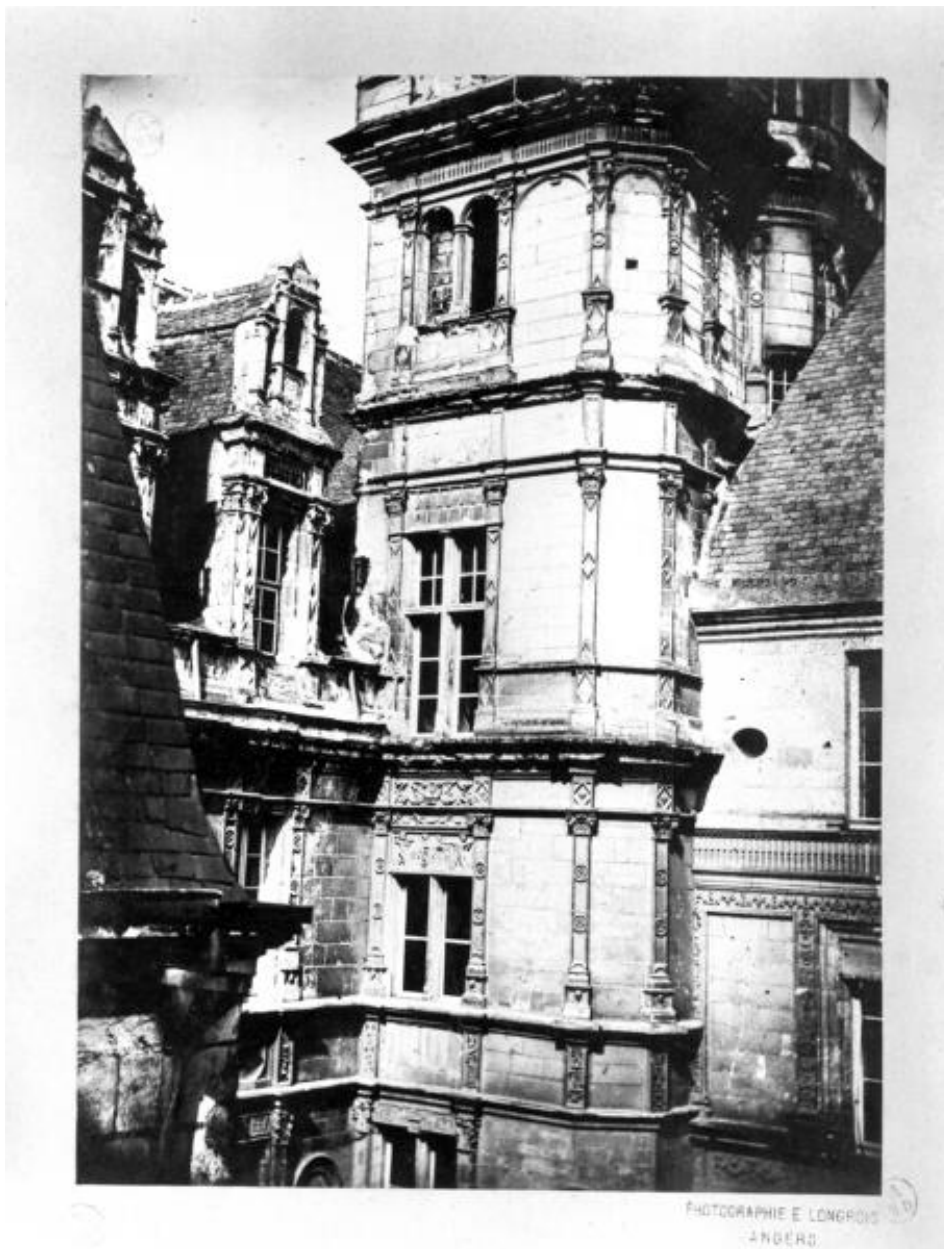
Vue d'ensemble depuis la rue Lenepveu, avant restauration, fotogr., par Dubut, [v. 1875].

IVR52\_19754902148X

Auteur de l'illustration (reproduction) : Patrice Giraud, Auteur de l'illustration : François Lasa

Date de prise de vue : 2019

(c) Musées d'Angers ; (c) Région Pays de la Loire - Inventaire général  
communication libre, reproduction soumise à autorisation



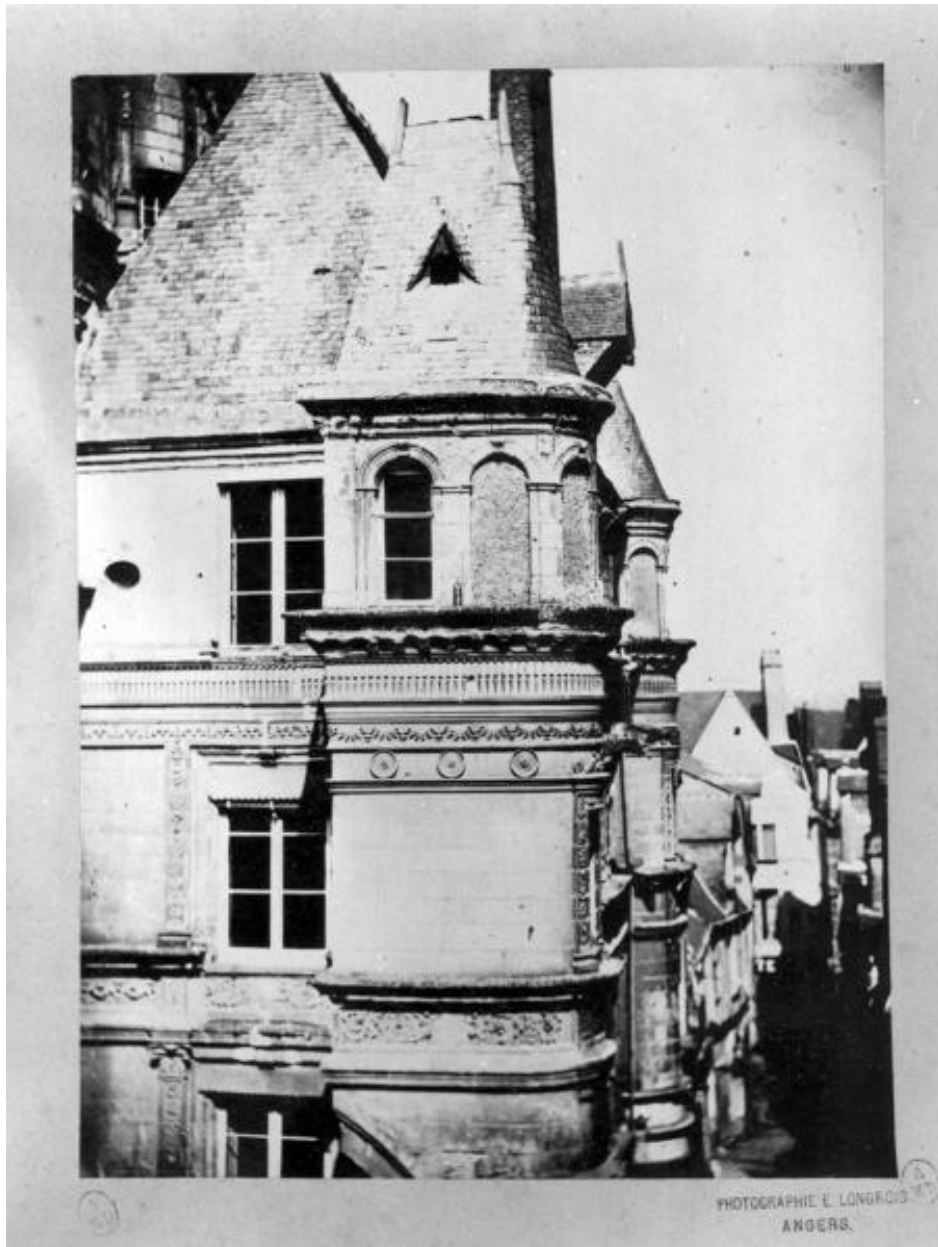
La tour d'escalier, avant restauration, fotogr., 25,4 x 18,4 cm, de E. Longrois, 3e quart 19e siècle. (Musées d'Angers ; MBA 843-3°).

IVR52\_19934900730X

Auteur de l'illustration : François Lasa

Date de prise de vue : 2019

(c) Musées d'Angers ; (c) Région Pays de la Loire - Inventaire général  
communication libre, reproduction soumise à autorisation



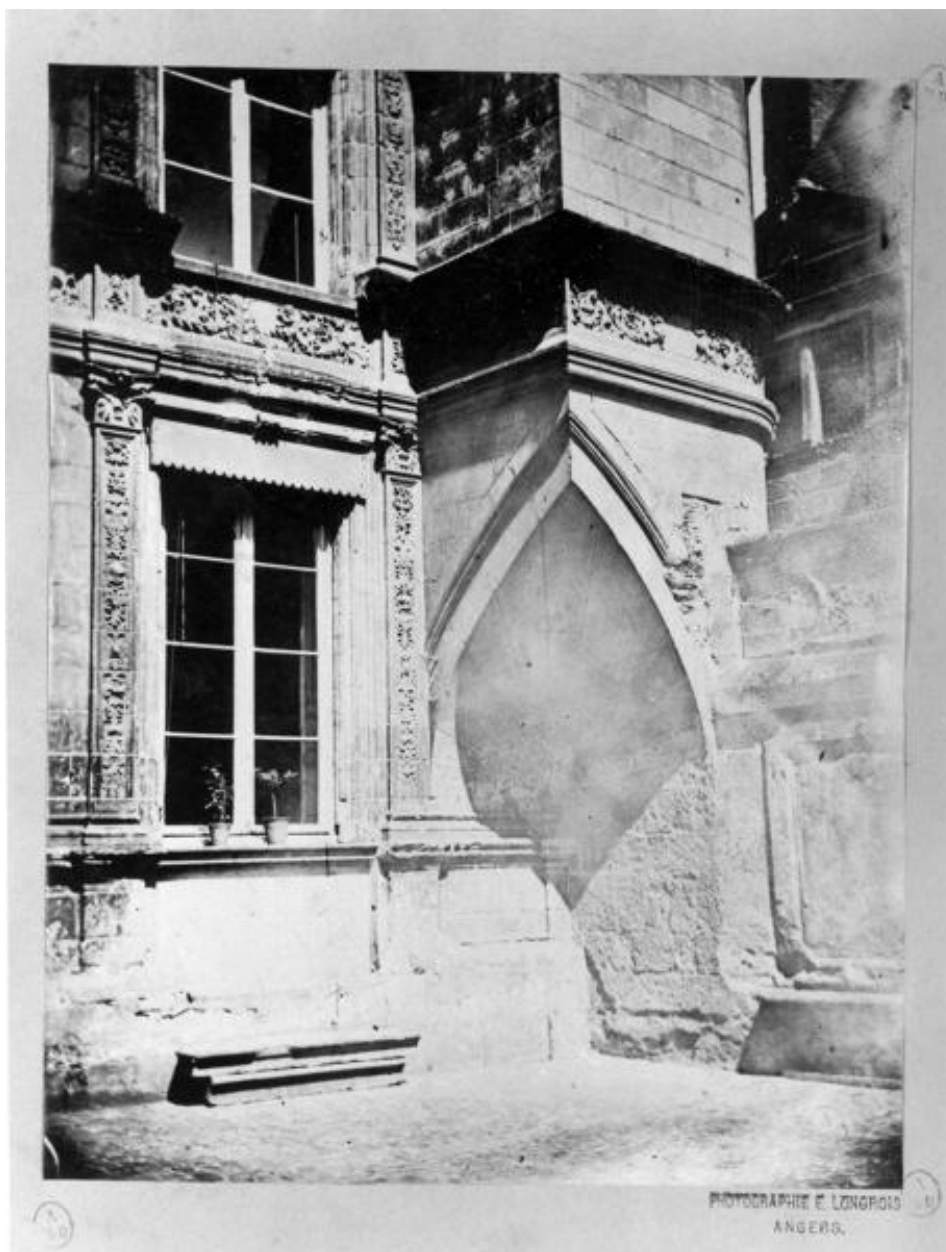
Elévation antérieure du corps de logis droit, avec la tourelle sur trompe au 1er plan, avant restauration, fotogr., 25,4 x 19,7 cm, de E. Longrois, [3e quart 19e siècle]. (Musées d'Angers ; AMD 843-3°).

IVR52\_19934900729X

Auteur de l'illustration : François Lasa

Date de prise de vue : 2019

(c) Musées d'Angers ; (c) Région Pays de la Loire - Inventaire général  
communication libre, reproduction soumise à autorisation



Corps de logis droit, travée de l'élévation antérieure et trompe de la tourelle antérieure droite, avant restauration, fotogr., 25,7 x 18,8 cm, de E. Longrois, [3e quart 19e siècle]. (Musées d'Angers ; MBA 848-3°).

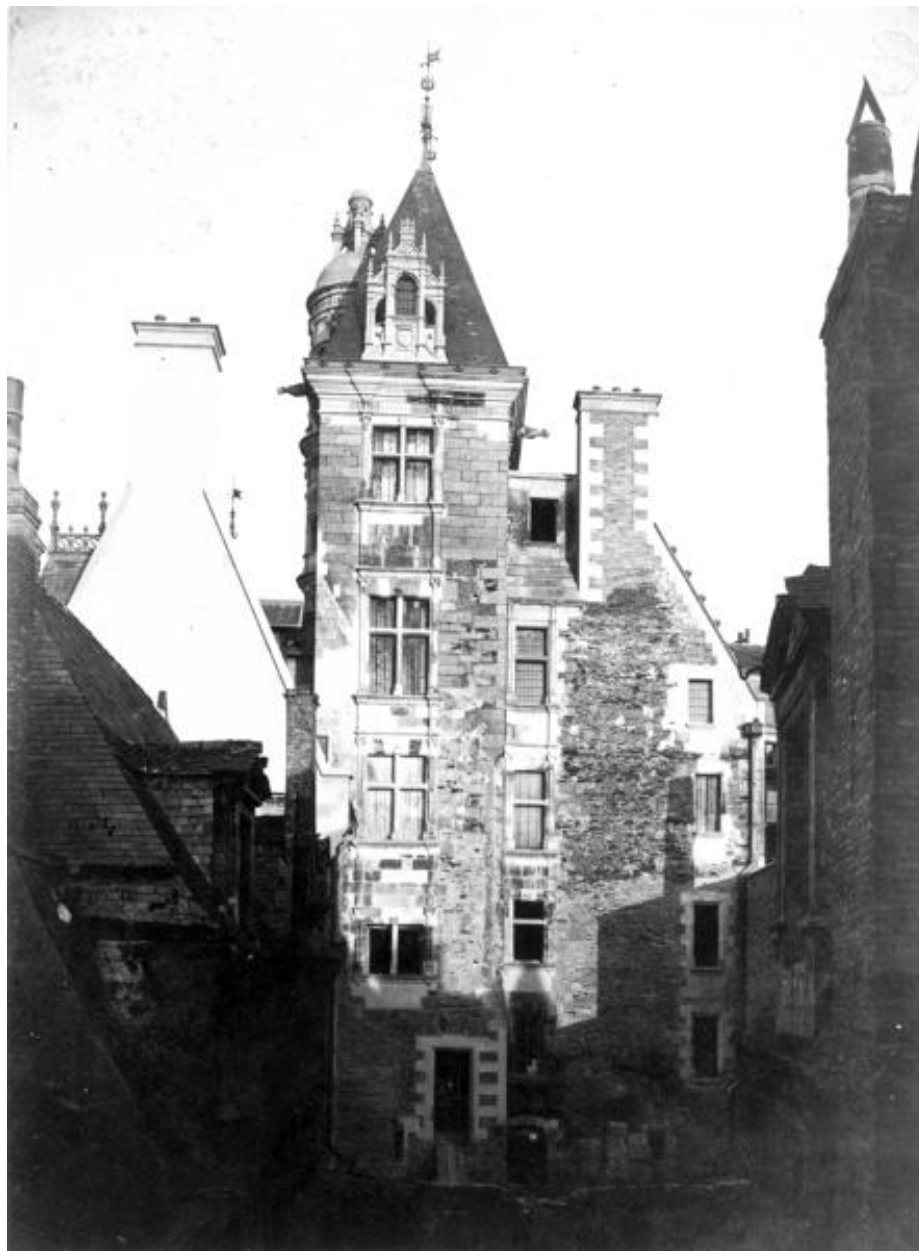
IVR52\_19934900731X

Auteur de l'illustration : François Lasa

Date de prise de vue : 2019

(c) Musées d'Angers ; (c) Région Pays de la Loire - Inventaire général  
communication libre, reproduction soumise à autorisation





Logis : élévation postérieure, fotogr., fin 19e siècle. (AD Maine-et-Loire ; 5 Fi 71).

IVR52\_19934901061X

Auteur de l'illustration : François Lasa

Date de prise de vue : 2019

(c) Archives départementales de Maine-et-Loire ; (c) Région Pays de la Loire - Inventaire général  
communication libre, reproduction soumise à autorisation





Ensemble, sur cour antérieure.

IVR52\_19834901780XA

Auteur de l'illustration : Patrice Giraud

Date de prise de vue : 2016

(c) Région Pays de la Loire - Inventaire général  
communication libre, reproduction soumise à autorisation



Corps de logis gauche, pignon gauche, souche de cheminée : figure d'enfant portant une épée et un blason aux armes de Pincé.

IVR52\_19914901126X

Auteur de l'illustration : François Lasa

Date de prise de vue : 2019

(c) Région Pays de la Loire - Inventaire général  
communication libre, reproduction soumise à autorisation



Corps de logis gauche, pignon gauche, culot du conduit de cheminée : animal fabuleux.

IVR52\_19914901127X

Auteur de l'illustration : François Lasa

Date de prise de vue : 2019

(c) Région Pays de la Loire - Inventaire général  
communication libre, reproduction soumise à autorisation



Corps de logis gauche, élévation antérieure, crossette du pignon : enfant et lucarne de gauche en vue latérale.

IVR52\_19914901128X

Auteur de l'illustration : François Lasa

Date de prise de vue : 2019

(c) Région Pays de la Loire - Inventaire général  
communication libre, reproduction soumise à autorisation



Couverture de l'escalier principal et couronnement de l'escalier d'accès à la chambre haute.

IVR52\_19914901129X

Auteur de l'illustration : François Lasa

Date de prise de vue : 2019

(c) Région Pays de la Loire - Inventaire général  
communication libre, reproduction soumise à autorisation





Corps de logis gauche : élévation antérieure.

IVR52\_19934900379XA

Auteur de l'illustration : François Lasa

Date de prise de vue : 2016

(c) Région Pays de la Loire - Inventaire général  
communication libre, reproduction soumise à autorisation





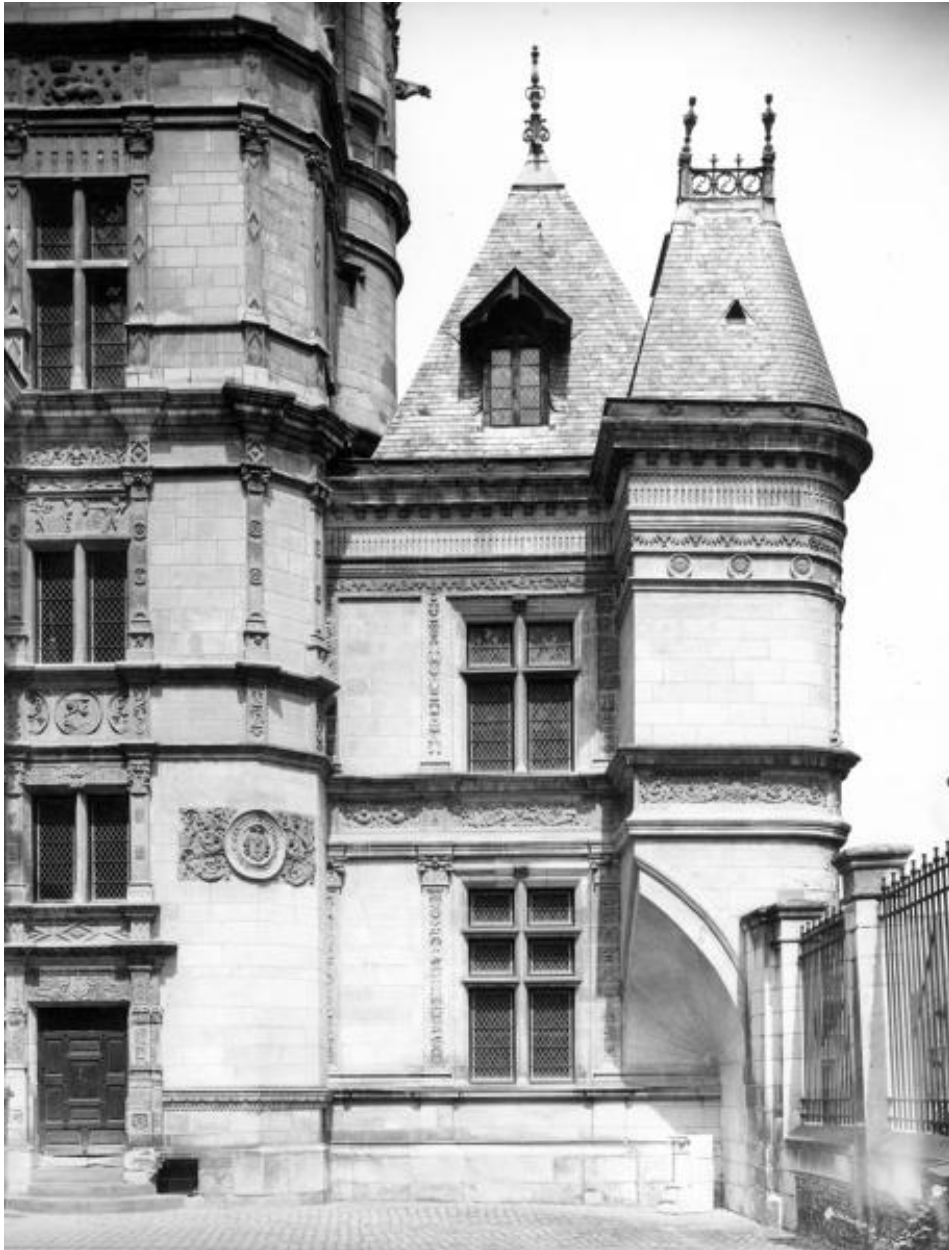
Détail : travées du logis gauche et de l'escalier, rez-de-chaussée.

IVR52\_19874900873XA

Auteur de l'illustration : Patrice Giraud

Date de prise de vue : 2004

(c) Région Pays de la Loire - Inventaire général  
communication libre, reproduction soumise à autorisation



Corps de logis droit : élévation antérieure.

IVR52\_19914901107V

Auteur de l'illustration : François Lasa

Date de prise de vue : 2019

(c) Région Pays de la Loire - Inventaire général  
communication libre, reproduction soumise à autorisation



Corps de logis droit : façade sur la rue de l'Espine.

IVR52\_19874900706XA

Auteur de l'illustration : François Lasa

Date de prise de vue : 2004

(c) Région Pays de la Loire - Inventaire général  
communication libre, reproduction soumise à autorisation





Logis, parties hautes vues depuis la rue de l'Espine. Au 1er plan, entablement de la tourelle sur trompe.

IVR52\_19934900386X

Auteur de l'illustration : François Lasa

Date de prise de vue : 2019

(c) Région Pays de la Loire - Inventaire général  
communication libre, reproduction soumise à autorisation



Corps de logis droit : façade sur la rue de l'Espine.

IVR52\_19934900356X

Auteur de l'illustration : François Lasa

Date de prise de vue : 2006

(c) Région Pays de la Loire - Inventaire général  
communication libre, reproduction soumise à autorisation



Corps d'escalier, élévation latérale droite, partie haute.

IVR52\_19934900363X

Auteur de l'illustration : François Lasa

Date de prise de vue : 2019

(c) Région Pays de la Loire - Inventaire général  
communication libre, reproduction soumise à autorisation





Corps de logis droit, élévation sur la rue de l'Espine, tourelle droite : partie inférieure.

IVR52\_19934900387X

Auteur de l'illustration : François Lasa

Date de prise de vue : 2019

(c) Région Pays de la Loire - Inventaire général  
communication libre, reproduction soumise à autorisation



Vue d'ensemble des élévations postérieures.

IVR52\_19914901108V

Auteur de l'illustration : François Lasa

Date de prise de vue : 2019

(c) Région Pays de la Loire - Inventaire général  
communication libre, reproduction soumise à autorisation



Corps de logis gauche (sud), élévation postérieure, baie gauche du 2e niveau : partie supérieure droite de la plate-bande.

IVR52\_19974900366X

Auteur de l'illustration : François Lasa

Date de prise de vue : 2020

(c) Région Pays de la Loire - Inventaire général  
communication libre, reproduction soumise à autorisation



Cage de l'escalier, rez-de-chaussée : base de la vis et porte d'accès à l'étage de soubassement.

IVR52\_19914901213X

Auteur de l'illustration : François Lasa

Date de prise de vue : 2019

(c) Région Pays de la Loire - Inventaire général  
communication libre, reproduction soumise à autorisation



Corps d'escalier, 1er niveau, vestibule entre les deux corps : vue d'ensemble avec la voûte et la porte d'accès au corps de logis droit.

IVR52\_19914901233X

Auteur de l'illustration : François Lasa

Date de prise de vue : 2019

(c) Région Pays de la Loire - Inventaire général  
communication libre, reproduction soumise à autorisation





Cage de l'escalier, première révolution, mur latéral droit avant la première niche.

IVR52\_19914901211X

Auteur de l'illustration : François Lasa

Date de prise de vue : 2019

(c) Région Pays de la Loire - Inventaire général  
communication libre, reproduction soumise à autorisation



Cage de l'escalier, fin de la première révolution avec porte d'accès au corps de logis gauche (pièce postérieure du 2e niveau).

IVR52\_19914901209X

Auteur de l'illustration : François Lasa

Date de prise de vue : 2019

(c) Région Pays de la Loire - Inventaire général  
communication libre, reproduction soumise à autorisation



Corps d'escalier, cabinet du 2e niveau : vue d'ensemble vers l'entrée.

IVR52\_19914901112V

Auteur de l'illustration : François Lasa

Date de prise de vue : 2019

(c) Région Pays de la Loire - Inventaire général  
communication libre, reproduction soumise à autorisation



Corps d'escalier, cabinet du 2e niveau : vue d'ensemble depuis l'entrée.

IVR52\_19914901111V

Auteur de l'illustration : François Lasa

Date de prise de vue : 2019

(c) Région Pays de la Loire - Inventaire général  
communication libre, reproduction soumise à autorisation



Cage de l'escalier, deuxième révolution, avec porte d'accès au premier étage du corps de logis droit.

IVR52\_19914901207X

Auteur de l'illustration : François Lasa

Date de prise de vue : 2019

(c) Région Pays de la Loire - Inventaire général  
communication libre, reproduction soumise à autorisation



Cage de l'escalier, portes d'accès au corps de logis gauche : à gauche, à la grande salle du 1er étage, à droite à une pièce postérieure, correspondant à un 3e niveau.

IVR52\_19914901168X

Auteur de l'illustration : François Lasa

Date de prise de vue : 2019

(c) Région Pays de la Loire - Inventaire général  
communication libre, reproduction soumise à autorisation





Cage de l'escalier, partie haute de la troisième révolution.

IVR52\_19914901137X

Auteur de l'illustration : François Lasa

Date de prise de vue : 2019

(c) Région Pays de la Loire - Inventaire général  
communication libre, reproduction soumise à autorisation



Voûte escalier.

IVR52\_19884900958XA

Auteur de l'illustration : François Lasa

Date de prise de vue : 2004

(c) Région Pays de la Loire - Inventaire général  
communication libre, reproduction soumise à autorisation



Corps d'escalier, cabinet du 3e niveau, angle antérieur droit : trompe et volume de l'escalier d'accès à la chambre haute.

IVR52\_19914901136X

Auteur de l'illustration : François Lasa

Date de prise de vue : 2019

(c) Région Pays de la Loire - Inventaire général  
communication libre, reproduction soumise à autorisation



Corps d'escalier, voûte de l'escalier d'accès à la chambre haute.

IVR52\_19914901135X

Auteur de l'illustration : François Lasa

Date de prise de vue : 2019

(c) Région Pays de la Loire - Inventaire général  
communication libre, reproduction soumise à autorisation



Corps de logis gauche, rez de-chaussée : pièce antérieure, angle antérieur gauche.

IVR52\_19934900083V

Auteur de l'illustration : François Lasa

Date de prise de vue : 2019

(c) Région Pays de la Loire - Inventaire général  
communication libre, reproduction soumise à autorisation



Corps de logis gauche, rez-de-chaussée, pièce antérieure, mur gauche : cheminée, vue d'ensemble.

IVR52\_19934900084V

Auteur de l'illustration : François Lasa

Date de prise de vue : 2019

(c) Région Pays de la Loire - Inventaire général  
communication libre, reproduction soumise à autorisation





Corps de logis droit, rez-de-chaussée, pièce antérieure, mur latéral droit : cheminée.

IVR52\_19914901113V

Auteur de l'illustration : François Lasa

Date de prise de vue : 2019

(c) Région Pays de la Loire - Inventaire général  
communication libre, reproduction soumise à autorisation



Corps de logis droit, rez-de-chaussée, pièce postérieure, mur postérieur : cheminée.

IVR52\_19914901114V

Auteur de l'illustration : François Lasa

Date de prise de vue : 2019

(c) Région Pays de la Loire - Inventaire général  
communication libre, reproduction soumise à autorisation



Corps de logis droit, 1er étage, mur postérieur : cheminée.

IVR52\_19914901110V

Auteur de l'illustration : François Lasa

Date de prise de vue : 2019

(c) Région Pays de la Loire - Inventaire général  
communication libre, reproduction soumise à autorisation



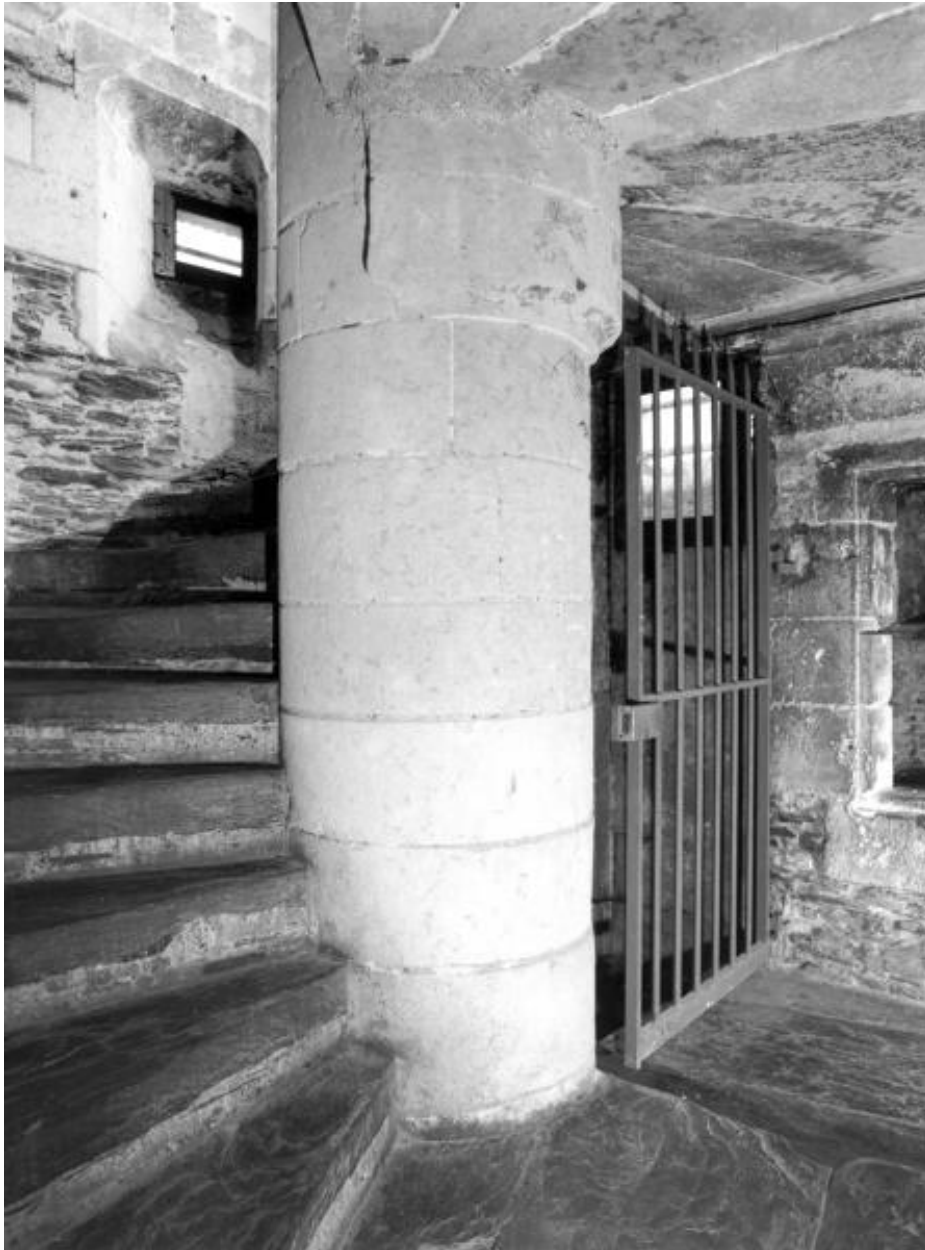
Corps de logis gauche, étage de comble, mur gauche : cheminée.

IVR52\_19914901109V

Auteur de l'illustration : François Lasa

Date de prise de vue : 2019

(c) Région Pays de la Loire - Inventaire général  
communication libre, reproduction soumise à autorisation



Etage de soubassement : départ de l'escalier.

IVR52\_19934900044X

Auteur de l'illustration : François Lasa

Date de prise de vue : 2019

(c) Région Pays de la Loire - Inventaire général  
communication libre, reproduction soumise à autorisation



Etage de soubassement, pièce située sous le vestibule, mur antérieur : puits et accès à la cage d'escalier.

IVR52\_19934900043X

Auteur de l'illustration : François Lasa

Date de prise de vue : 2019

(c) Région Pays de la Loire - Inventaire général  
communication libre, reproduction soumise à autorisation





Corps de logis gauche : sous-sol, vue d'ensemble vers le mur antérieur, avec à gauche la porte vers l'escalier et un accès muré à une cave sous la cour.

IVR52\_19934900047X

Auteur de l'illustration : François Lasa

Date de prise de vue : 2019

(c) Région Pays de la Loire - Inventaire général  
communication libre, reproduction soumise à autorisation



Communs : élévation sur la rue de l'Espine.

IVR52\_19934900357X

Auteur de l'illustration : François Lasa

Date de prise de vue : 2019

(c) Région Pays de la Loire - Inventaire général  
communication libre, reproduction soumise à autorisation



Elévation antérieure.

IVR52\_19834901758V

Auteur de l'illustration : François Lasa

Date de prise de vue : 2019

(c) Région Pays de la Loire - Inventaire général  
communication libre, reproduction soumise à autorisation



Elévation postérieure, trois-quarts de droite, depuis le sud-est (logis Pincé).

IVR52\_19834901812X

Auteur de l'illustration : François Lasa

Date de prise de vue : 2019

(c) Région Pays de la Loire - Inventaire général  
communication libre, reproduction soumise à autorisation



Corps de communs : élévation sur la cour.

IVR52\_19914901115V

Auteur de l'illustration : François Lasa

Date de prise de vue : 2019

(c) Région Pays de la Loire - Inventaire général  
communication libre, reproduction soumise à autorisation