

Pays de la Loire, Maine-et-Loire
Fontevraud-l'Abbaye
21 place du 8-mai-1945

Boulodrome, jeu de boule de fort de la Société Les Tilleuls

Références du dossier

Numéro de dossier : IA49010773
Date de l'enquête initiale : 2010
Date(s) de rédaction : 2010
Cadre de l'étude : inventaire topographique Fontevraud-l'Abbaye - Montsoreau
Degré d'étude : étudié

Désignation

Dénomination : boulodrome
Précision sur la dénomination : jeu de boule de fort
Appellation : boulodrome des Tilleuls
Parties constituantes non étudiées : cour

Compléments de localisation

Milieu d'implantation : en village
Références cadastrales : 2011, E, 48

Historique

Plusieurs cercles et sociétés furent constitués à Fontevraud au fil du XIXe siècle : la "Société de Fontevraud" est mentionnée en 1834 et le "Cercle républicain", fut actif dès la fin du XIXe siècle pour s'éteindre dans les années 1940. La "Société Les Tilleuls" est fondée le 10 juin 1890 (rédaction du règlement) et l'autorisation préfectorale est accordée le 4 août 1890.

Le bâtiment des sociétaires fut construit probablement dans les mois qui suivirent et l'on peut lire en façade les inscriptions "Aux amis / réunis de la / Société des / Tilleuls / X - XIX / 1890" (qui correspond peut-être au 19 octobre 1890 ?) et peut-être inauguré l'année suivante puisque l'on peut y voir l'inscription : "L'union fait / la force / 1891". Il est édifié sur la propriété privée de Jules Palustre, membre de la société et plusieurs fois maire de Fontevraud (1881-1888 et 1892-1900). Les bâtiments et équipements ont été plusieurs fois remaniés depuis la fin du XIXe siècle. À l'origine le jeu de boule de fort était en plein-air, avant que ne soit érigée en 1907 l'aile qui l'abrite depuis lors.

Durant la Seconde Guerre mondiale où les écoles de Fontevraud furent réquisitionnées par les troupes d'Occupation, les classes furent accueillies dans le jeu de boule de fort.

Période(s) principale(s) : 4e quart 19e siècle, 1er quart 20e siècle
Période(s) secondaire(s) : 4e quart 20e siècle
Dates : 1890 (porte la date), 1907 (daté par travaux historiques)

Description

La parcelle sur laquelle est édifié le siège de la société est issue du morcellement de l'ancien cimetière : c'est le seul édifice qui s'élève sur les lots situés du côté sud, où toute construction avait été longtemps interdite (du fait de ce que les inhumations y furent pratiquées jusqu'au déplacement du cimetière en 1814, sans transfert de sépultures).

Au cœur du bourg, limitrophe du champ de foire (devenu place du 8 mai 1945), ce site était propice à l'installation d'un tel établissement de sociabilité.

Les bâtiments, en rez-de-chaussée, sont en L : au sud se trouve le bâtiment originel qui accueillait le cercle et, en retour d'équerre à l'est fut édifié la longue aile qui abrite le jeu de boule de fort.

La maison de la société est en rez-de-chaussée ; elle est bâtie en moyen appareil de tuffeau sur solin de pierre dure, largement recouverts d'enduit et dotée d'un toit ardoises à longs pans. Elle présente une ornementation qui se limite à des chaînes d'angle à bossages en table et à une corniche. Les clefs en volute des plates-bandes des quatre baies de la façade principale (trois fenêtres et une porte ouvrant au nord) agrafent le larmier de la corniche. Deux cartouches gravés sur l'assise sommitale du mur portent des inscriptions liées à la fondation de la société.

L'aile qui abrite la piste de boule de fort est construite sur une structure en charpente de six travées, avec poteaux soutenant le toit d'ardoises à longs pans. Les murs sont aujourd'hui constitués d'un remplage de moyen appareil de tuffeau sur solin de béton ; il est toutefois possible que dans un premier temps la structure de charpente n'ait été habillée que de matériaux moins nobles (planches ?). Chaque travée compte une fenêtre ouverte à l'ouest, mais à l'origine des baies ajouraient aussi la façade est. Le pignon nord comporte une porte et une fenêtre. La piste, d'abord en terre battue, est aujourd'hui recouverte d'un revêtement synthétique.

Ces deux ailes étaient indépendantes l'une de l'autre et furent reliées par une extension construite dans les années 1990 dans l'angle sud-est.

Progressivement complantée d'arbres procurant l'ombrage nécessaire aux activités de plein-air, la cour située au-devant de ces bâtiments accueille d'autres jeux, de boules et de palets.

Signée de seules initiales (E. F. ?), la « Fanny », dessin de 1908 (fusain, craie blanche et sanguine sur papier), est d'un trait caractéristique de la production érotique contemporaine.

Éléments descriptifs

Matériau(x) du gros-oeuvre, mise en oeuvre et revêtement : béton ; bois ; enduit partiel ; moyen appareil

Matériau(x) de couverture : ardoise

Étage(s) ou vaisseau(x) : en rez-de-chaussée

Type(s) de couverture : toit à longs pans

Statut, intérêt et protection

Statut de la propriété : propriété privée

Présentation

Les bâtiments et équipements de la Société des Tilleuls sont représentatifs des évolutions que connurent les jeux de boule de fort depuis le XIXe siècle.

Références documentaires

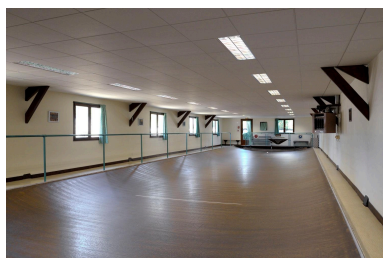
Documents d'archive

- Archives départementales de Maine-et-Loire. 40 M 19. **Sociétés**. Cercles et sociétés d'agrément, fondations et autorisations, arrondissement de Saumur, communes de E à R : Fontevraud-l'Abbaye (10 juin 1890).

Bibliographie

- CHARISSOUS, Raymond. **Chroniques du village de Fontevraud**. Tapuscrit multigraphié. Fontevraud-l'Abbaye : 1993.

Illustrations



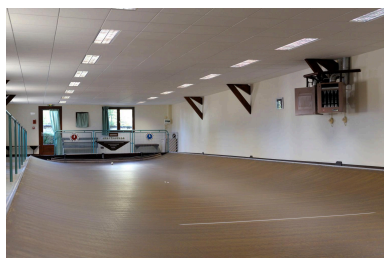
Vue générale du jeu de boule.
Phot. Bruno Rousseau
IVR52_20124901863NUCA



Vue d'ensemble sur le corps principal de la Société des Tilleuls.
Phot. Bruno Rousseau
IVR52_20124901867NUCA



Vue d'ensemble sur les jeux, en plein air (palet, pétanque) ou en salle (boule de fort).
Phot. Bruno Rousseau



Vue du jeu de boule (1).
Phot. Bruno Rousseau
IVR52_20124901864NUCA



Vue du jeu de boule (2).
Phot. Bruno Rousseau
IVR52_20124901865NUCA



IVR52_20124901868NUCA

Partie de jeu de boule
de fort, en 1995.
Phot. Bruno Rousseau
IVR52_19954901346X



Inscription dédicatoire : Aux
Amis réunis de la Société
des Tilleuls, X - XIX, 1890.
Phot. Bruno Rousseau
IVR52_20124901869NUCA



Inscription dédicatoire :
L'union fait la force, 1891.
Phot. Bruno Rousseau
IVR52_20124901870NUCA



La Fanny (1908), fusain, craie
blanche, sanguine sur papier.
Repro. Bruno Rousseau
IVR52_20124901866NUCA

Dossiers liés

Dossiers de synthèse :

Fontevraud-l'Abbaye : présentation de la commune (IA49010822) Pays de la Loire, Maine-et-Loire, Fontevraud-l'Abbaye

Oeuvre(s) contenue(s) :

Auteur(s) du dossier : Florian Stalder

Copyright(s) : (c) Région Pays de la Loire - Inventaire général ; (c) Conseil départemental de Maine-et-Loire - Conservation départementale du patrimoine



Vue générale du jeu de boule.

IVR52_20124901863NUCA

Auteur de l'illustration : Bruno Rousseau

(c) Région Pays de la Loire - Inventaire général ; (c) Conseil départemental de Maine-et-Loire - Conservation départementale du patrimoine
communication libre, reproduction soumise à autorisation



Vue d'ensemble sur le corps principal de la Société des Tilleuls.

IVR52_20124901867NUCA

Auteur de l'illustration : Bruno Rousseau

(c) Région Pays de la Loire - Inventaire général ; (c) Conseil départemental de Maine-et-Loire - Conservation départementale du patrimoine
communication libre, reproduction soumise à autorisation



Vue d'ensemble sur les jeux, en plein air (palet, pétanque) ou en salle (boule de fort).

IVR52_20124901868NUCA

Auteur de l'illustration : Bruno Rousseau

(c) Région Pays de la Loire - Inventaire général ; (c) Conseil départemental de Maine-et-Loire - Conservation départementale du patrimoine
communication libre, reproduction soumise à autorisation



Vue du jeu de boule (1).

IVR52_20124901864NUCA

Auteur de l'illustration : Bruno Rousseau

(c) Région Pays de la Loire - Inventaire général ; (c) Conseil départemental de Maine-et-Loire - Conservation départementale du patrimoine
communication libre, reproduction soumise à autorisation



Vue du jeu de boule (2).

IVR52_20124901865NUCA

Auteur de l'illustration : Bruno Rousseau

(c) Région Pays de la Loire - Inventaire général ; (c) Conseil départemental de Maine-et-Loire - Conservation départementale du patrimoine
communication libre, reproduction soumise à autorisation



Partie de jeu de boule de fort, en 1995.

IVR52_19954901346X

Auteur de l'illustration : Bruno Rousseau

(c) Région Pays de la Loire - Inventaire général ; (c) Conseil départemental de Maine-et-Loire - Conservation départementale du patrimoine
communication libre, reproduction soumise à autorisation



Inscription dédicatoire : Aux Amis réunis de la Société des Tilleuls, X - XIX, 1890.

IVR52_20124901869NUCA

Auteur de l'illustration : Bruno Rousseau

(c) Région Pays de la Loire - Inventaire général ; (c) Conseil départemental de Maine-et-Loire - Conservation départementale du patrimoine
communication libre, reproduction soumise à autorisation



Inscription dédicatoire : L'union fait la force, 1891.

IVR52_20124901870NUCA

Auteur de l'illustration : Bruno Rousseau

(c) Région Pays de la Loire - Inventaire général ; (c) Conseil départemental de Maine-et-Loire - Conservation départementale du patrimoine

communication libre, reproduction soumise à autorisation



La Fanny (1908), fusain, craie blanche, sanguine sur papier.

IVR52_20124901866NUCA

Auteur de l'illustration (reproduction) : Bruno Rousseau

(c) Région Pays de la Loire - Inventaire général ; (c) Conseil départemental de Maine-et-Loire - Conservation départementale du patrimoine
communication libre, reproduction soumise à autorisation