

Pays de la Loire, Mayenne
Saint-Sulpice
le Moulin-de-la-Rongère

Moulin à farine, puis minoterie du Moulin-de-la-Rongère

Références du dossier

Numéro de dossier : IA53000543
Date de l'enquête initiale : 2001
Date(s) de rédaction : 2002, 2019
Cadre de l'étude : enquête thématique départementale rivière Mayenne
Degré d'étude : étudié

Désignation

Dénomination : minoterie
Parties constituantes non étudiées : maison, four à pain, puits, porcherie, remise, étable à chevaux, étable à vaches, logement, fenil

Compléments de localisation

Milieu d'implantation : isolé
Réseau hydrographique : la Mayenne
Références cadastrales : 1833, A, 4 à 6, 299 ; 1984, A, 33 à 36

Historique

Le moulin de la Rongère, sur la rive droite de la Mayenne, est attesté en 1460. Jusqu'en 2004, il a toujours appartenu au propriétaire du château tout proche. En 1829, il disposait d'une roue hydraulique assurant la rotation d'une paire de meules. Le déplacement du barrage lors de la construction de l'écluse a entraîné sa reconstruction quelques mètres en aval de l'ancien site. Demandée par le marquis de Chavagnac en mars 1876, elle a été effectuée pendant les écourées de 1877. La maison du meunier a été reconstruite en même temps : elle était achevée en 1878. Le bâtiment de dépendance lui est sans doute contemporain. Le moulin a été modernisé en 1907 ; sa roue verticale unique a été remplacée par deux turbines et, d'après le fils du dernier meunier, l'ensemble des machines a été changé : des broyeurs et des convertisseurs à cylindres ont notamment été installés à la place des meules. La capacité journalière du moulin était évaluée en 1935 et 1936 à 50 quintaux de farine de blé. Le dernier exploitant, Léon Courtois, installé à la Rongère en 1925, produisait en 1957 1183 quintaux de farine de blé de commerce, 1173 quintaux de farine de blé d'échange (à façon) et traitait 298 quintaux de céréales secondaires. Il a cessé son activité en 1961. Le moulin a conservé son mécanisme et la plupart de ses machines, jusqu'à sa vente par la famille de Chavagnac en 2004 et sa transformation en maison et chambres d'hôtes entre 2006 et 2008. Seul le rez-de-chaussée présente désormais encore une configuration proche de celle qui était la sienne lorsque le moulin était en fonctionnement. La maison et la dépendance sont à l'état d'abandon.

Période(s) principale(s) : 4e quart 19e siècle
Période(s) secondaire(s) : 19e siècle
Dates : 1877 (daté par source)

Description

Le moulin, de plan rectangulaire est disposé dans le lit de la rivière, entre l'écluse et le pertuis. Il était accessible par un pont mobile, conservé. Il présente deux étages carrés et un comble à surcroît. Les encadrements des ouvertures sont en briques et calcaire et les chaînes d'angle en briques. Les baies sont disposées en quatre travées sur l'élévation sud-ouest où se trouve l'entrée principale. Une seconde entrée est percée sur la façade nord-ouest dont c'est la seule ouverture, à l'exception du percement, bouché, où passait l'axe de la roue hydraulique. L'entrée et la sortie du coursier unique sont cintrées. Les deux turbines de type Francis (à vérifier), de 11 et 7 chevaux y prennent place, côte à côte, dans sa partie aval.

Elles entraînent par l'intermédiaire de leurs rouets horizontaux un axe situé au ras du sol qui transmettait, par le biais d'un roue à courroie placée contre le mur latéral, la force motrice à un axe établi en hauteur qui permettait le fonctionnement de l'ensemble de la machinerie : les deux broyeurs et les deux convertisseurs à cylindres, situés juste au-dessus, mais aussi les deux paires de meules grâce à une autre longue courroie latérale et un axe horizontal à engrenages, ainsi que les élévateurs à godets. Le blé, stocké au premier étage dans la réserve à blé sale était épierré au rez-de-chaussée, trié dans l'étage de comble, puis, après un passage dans la réserve de blé propre au second étage, était broyé et tamisé plusieurs fois avant d'être réparti en son et farine et d'être ensaché. Les meules assuraient la transformation de l'orge et de l'avoine et l'aplatisseur (au premier étage) la fabrication de l'aplati pour les animaux. La plupart des machines semblaient avoir été fabriquées par la société Pichot-Douillard (témoignage du fils du dernier meunier, les plaques portant les marques ayant été arrachées). Les dépendances sont situées de part et d'autre du chemin d'accès. La maison du meunier, en rez-de-chaussée couvert d'un grenier en surcroît accessible par une gerbière, est positionnée perpendiculairement à lui. Elle est précédée d'une cour où se trouve un puits. Elle présente des ouvertures soignées à montants en briques, linteaux en calcaire et appuis en granite. Sur son côté, une deuxième porte donne accès au four à pain qui forme une saillie polygonale à l'arrière, dans l'axe du bâtiment abritant la porcherie. Les corps de bâtiment formant alignement sur le chemin, une dizaine de mètres au sud, servaient pour le premier de remise et pour le second d'étable à chevaux et à vaches, de logement (en appentis à l'arrière) et de fenil (dans le comble). Les encadrements sont en bois et en parpaings de brique (?).

Éléments descriptifs

Matériau(x) du gros-oeuvre, mise en oeuvre et revêtement : schiste, moellon, enduit

Matériau(x) de couverture : ardoise

Étage(s) ou vaisseau(x) : en rez-de-chaussée, 2 étages carrés, comble à surcroît

Type(s) de couverture : toit à longs pans, pignon couvert

Énergies : énergie hydraulique turbine hydraulique

Typologies et état de conservation

Typologies : moulin de rive

État de conservation : remanié

Statut, intérêt et protection

Statut de la propriété : propriété privée

Références documentaires

Documents d'archive

- Archives départementales de la Mayenne ; 6 M 629. **Ravitaillement. Tableau des minoteries et moulins d'après l'importance de leur production, 1914, 1917.**
- Archives départementales de la Mayenne ; 6 M 630. **Ravitaillement. Liste des moulins et minoteries du département, 1935.**
- Archives départementales de la Mayenne ; 6 M 631. **Enquête préalable au contingentement de la production des moulins, 1936.**
- Archives départementales de la Mayenne ; 3 P 433. **Matrices des propriétés foncières bâties et non bâties de Saint-Sulpice : augmentations et diminutions.**
- Archives départementales de la Mayenne ; S 453. **Reconstruction et règlement du moulin de la Rongère, à Saint-Sulpice, 1877-1879.**
- Archives départementales de la Mayenne ; S 498. **Convention d'indemnisation du marquis de Chavagnac pour le déplacement du moulin de la Rongère, à Saint-Sulpice, 1875-1876.**
-

Archives départementales de la Mayenne ; 1366 W 1320-1321. **Rôle général des anciennes contributions directes de Saint-Sulpice, 1940-1972.**

Documents figurés

- Plans des 26 chaussées ou barrages situés dans la partie navigable de la rivière Mayenne / dessinés par L.-X. Deslandes de Lancelot. 1828. Album de 26 dess. : encre et aquarelle. (Archives départementales de la Mayenne ; S 466).

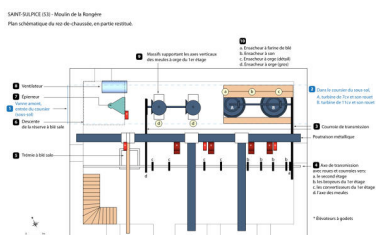
Bibliographie

- ANGOT, Alphonse-Victor (abbé), GAUGAIN, Ferdinand (abbé). **Dictionnaire historique, topographique et biographique de la Mayenne.** Laval : A. Goupil, 4 vol., 1900-1910. t. 3, p. 450

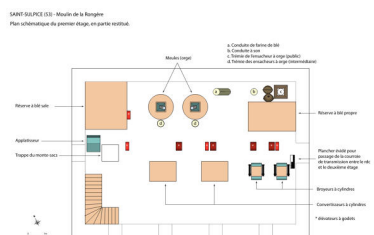
Périodiques

- A propos d'une balade le long de la Mayenne. *Moulins de la Mayenne, bulletin de liaison de l'association des Amis des moulins de la Mayenne*, n° 40, novembre 1999. p. 3-5

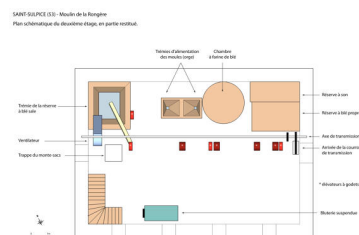
Illustrations



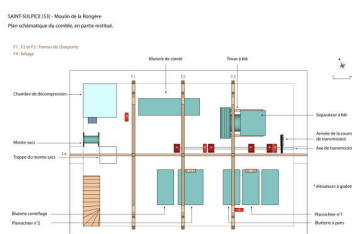
Plan schématique du rez-de-chaussée.
Dess. Virginie Desvigne
IVR52_20205300201NUDA



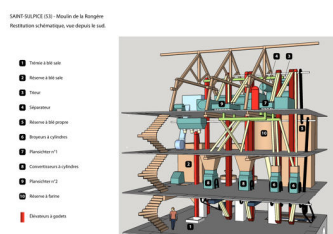
Plan schématique du premier étage.
Dess. Virginie Desvigne
IVR52_20205300202NUDA



Plan schématique du deuxième étage.
Dess. Virginie Desvigne
IVR52_20205300203NUDA



Plan schématique du comble.
Dess. Virginie Desvigne
IVR52_20205300204NUDA



Vue axonométrique restituée de l'intérieur du moulin.
Dess. Virginie Desvigne
IVR52_20205300206NUDA



Vue des vestiges des fondations du moulin détruit lors de la reconstruction du barrage, en 1876, pendant les écoures de 2009.
Phot. Yves Guillotin
IVR52_20095300474NUCA



La façade sud-ouest du moulin, en 2002.
Phot. François Lasa
IVR52_20025300424XA



Les façades nord-ouest (d'amont) et sud-ouest du moulin, en 2002. Au premier plan, l'écluse.
Phot. François Lasa
IVR52_20025300420X



Vue partielle de la façade nord-ouest (d'amont) du moulin, avec l'entrée du coursier, pendant les écourues de 2009. A gauche, le pertuis ; au premier plan, les vestiges du moulin détruit lors de la reconstruction du barrage, en 1876.
Phot. Yves Guillotin
IVR52_20095300476NUCA



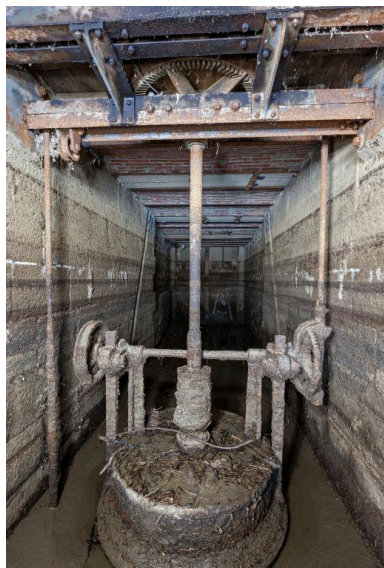
La façade sud-est (d'aval) du moulin, pendant les écourues de 2009. A gauche, la porte d'aval de l'écluse.
Phot. Yves Guillotin
IVR52_20095300478NUCA



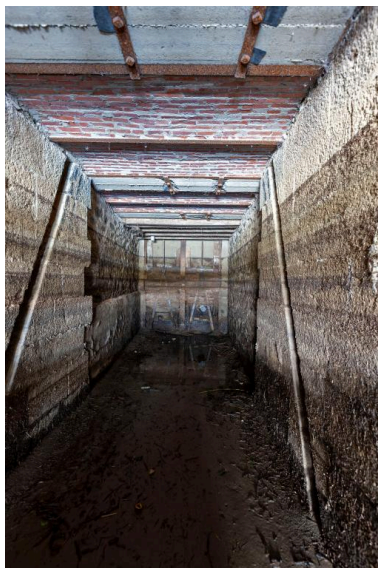
Vue partielle de la façade sud-est (d'aval) du moulin, avec la sortie du coursier, pendant les écourues de 2009. A droite, le pertuis.
Phot. Yves Guillotin
IVR52_20095300480NUCA



La sortie du coursier, vue pendant les écourues de 2009.
Phot. Yves Guillotin
IVR52_20095300483NUCA



Vue intérieure du coursier, avec l'une des turbines, depuis l'aval, en 2019.
Phot. Yves Guillotin
IVR52_20195300306NUCA



Vue intérieure du coursier, depuis l'aval, en 2019.
Phot. Yves Guillotin
IVR52_20195300307NUCA



Rez-de-chaussée, partie nord, en 2002 : vannes d'amont servant à fermer et à ouvrir le coursier.
Phot. François Lasa
IVR52_20025300738X



Rez-de-chaussée, partie nord, en 2019 : vannes d'amont.
Phot. Yves Guillotin
IVR52_20195300310NUCA



Rez-de-chaussée, partie est, en 2002 : le système de transmission des turbines, situées dans la partie aval du coursier.
Phot. François Lasa
IVR52_20025300736X



Rez-de-chaussée, partie est, en 2019 : ensacheurs à farine de blé, à son et à céréales secondaires situés presque au-dessus des turbines.
Phot. Yves Guillotin
IVR52_20195300305NUCA



Le rez-de-chaussée vu depuis l'ouest, en 2002. L'axe haut et ses courroies recevant la force motrice des turbines et la transmettant aux broyeurs situés au-dessus ; les élévateurs à godets ; au fond, les anciennes meules.

Phot. François Lasa
IVR52_20025300734X



Le rez-de-chaussée vu depuis l'est, en 2002. Au centre, les élévateurs à godets, l'axe haut actionnant les courroies qui assuraient le fonctionnement des broyeurs à cylindres. A droite, les pignons transmettant la force motrice aux meules situées au-dessus et l'ensacheur à céréales secondaires recevant la mouture issue de l'une des paires de meules.

Phot. François Lasa
IVR52_20025300737X



Rez-de-chaussée, partie nord vue depuis le sud, en 2002 : mécanisme de transmission de la force motrice aux meules situées au-dessus ; ensacheurs à céréales secondaires recevant la mouture issue des deux paires de meules.

Phot. François Lasa
IVR52_20025300735X



Rez-de-chaussée, partie nord-ouest vue depuis le sud-ouest, en 2019 : mécanisme de transmission de la force motrice aux meules ; ensacheur à céréales secondaires recevant la mouture de l'une des paires de meules.

Phot. Yves Guillotin
IVR52_20195300302NUCA



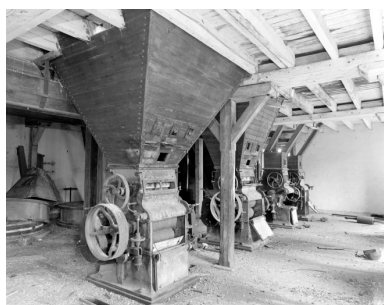
Rez-de-chaussée, partie nord vue depuis le sud-ouest, en 2019 : le mécanisme de transmission de la force motrice aux meules et l'ensacheur à céréales secondaires associé à l'une des paires de meules.

Phot. Yves Guillotin
IVR52_20195300303NUCA



Rez-de-chaussée, partie nord vue depuis l'ouest, en 2019 : les pignons et les axes transmettant la force motrice à l'une des paires de meules.

Phot. Yves Guillotin
IVR52_20195300304NUCA



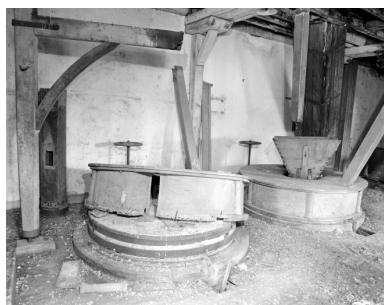
Premier étage, partie sud-ouest,
en 2002 : les convertisseurs
et les broyeurs à cylindres.
Phot. François Lasa
IVR52_20025300730X



Premier étage, partie sud-ouest,
en 2002 : deuxième
convertisseur à cylindres.
Phot. François Lasa
IVR52_20025300751XA



Premier étage, partie sud-ouest,
en 2004 : broyeur à cylindres.
Autr. Charlotte Moriarty,
Repro. Yves Guillotin
IVR52_20195300309NUCA



Premier étage, partie nord vue depuis
l'ouest, en 2002 : les deux paires de
meules et leur archure. A gauche,
la potence servant à soulever les
meules avant leur rhabillage. Sur les
meules de droite est posée une trémie.
Phot. François Lasa
IVR52_20025300732X



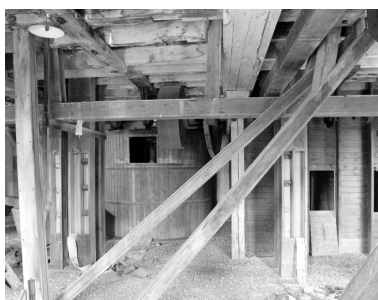
Premier étage, partie nord vue
depuis le sud-est, en 2019 : les
deux paires de meules et la potence.
Phot. Yves Guillotin
IVR52_20195300308NUCA



Premier étage, en 2002 :
élévateur à godets.
Phot. François Lasa
IVR52_20025300733X



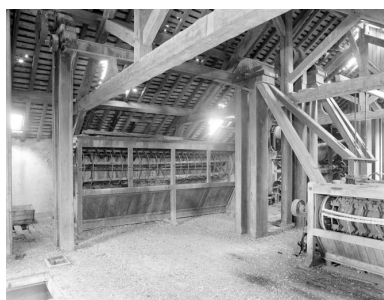
Deuxième étage, partie sud-ouest
vue depuis le nord, en 2002 :
bluterie-diviseur pour le remouillage.
Phot. François Lasa
IVR52_20025300728X



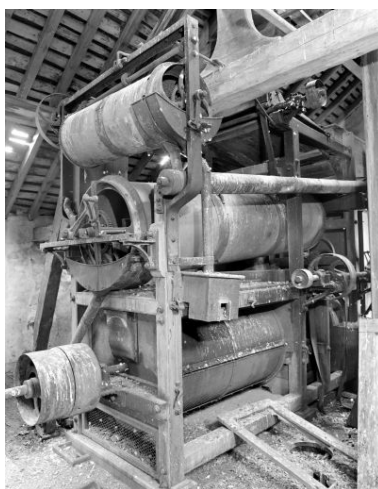
Deuxième étage, partie est vue
depuis le sud-ouest, en 2002 : à
gauche, chambre à farine de blé ;
à droite, réserve de blé propre.
Phot. François Lasa
IVR52_20025300729X



Comble en 2002. Vue
depuis le nord-ouest.
Phot. François Lasa
IVR52_20025300725X



Comble, partie nord, en
2002 : bluterie de sureté.
Phot. François Lasa
IVR52_20025300724X



Comble, partie est,
en 2002 : trieur à blé.
Phot. François Lasa
IVR52_20025300726X



Comble, partie sud, en 2002 :
bluterie à pans et plansichter.
Phot. François Lasa
IVR52_20025300727X



Les dépendances du moulin vues
depuis le chemin de halage, au
sud-est, en 2002 : à gauche, le
bâtiment de dépendance principal,
au centre, l'ancienne maison de
meunier. A droite se trouve la
maison éclusière. A l'arrière-plan, on
distingue le château de la Rongère.
Phot. François Lasa
IVR52_20025300431XA



La maison de meunier, en 2002 :
façade principale, au nord-est.
Phot. François Lasa
IVR52_20025300432X



La maison de meunier et la
porcherie vus depuis le sud, en 2002.
Phot. François Lasa
IVR52_20025300433X



Principal bâtiment de dépendance, en 2002 : façade nord-ouest. A gauche, les remises. A droite, corps contenant l'étable à chevaux et l'étable à vaches.

Phot. François Lasa
IVR52_20025300434X



L'étable à chevaux, en 2002 : les stalles adossées au mur nord-est.

Phot. François Lasa
IVR52_20025300435X



L'étable à vaches, en 2002 : l'abat-foin et les mangeoires appuyées contre le mur sud-ouest.

Phot. François Lasa
IVR52_20025300436X



Le site du moulin, vu depuis la rive gauche, en amont, en 2001 : barrage, pertuis, moulin (façades nord-est et nord-ouest), maison éclusière. A droite, derrière les arbres, la maison du meunier.

Phot. François Lasa
IVR52_20015300740X

Dossiers liés

Est partie constituante de : Site d'écluse de la Rongère (IA53000542) Pays de la Loire, Mayenne, Saint-Sulpice, le Moulin-de-la-Rongère

Dossiers de synthèse :

Les moulins, les minoteries et les usines de l'aire d'étude "Rivière Mayenne" (IA53000590)

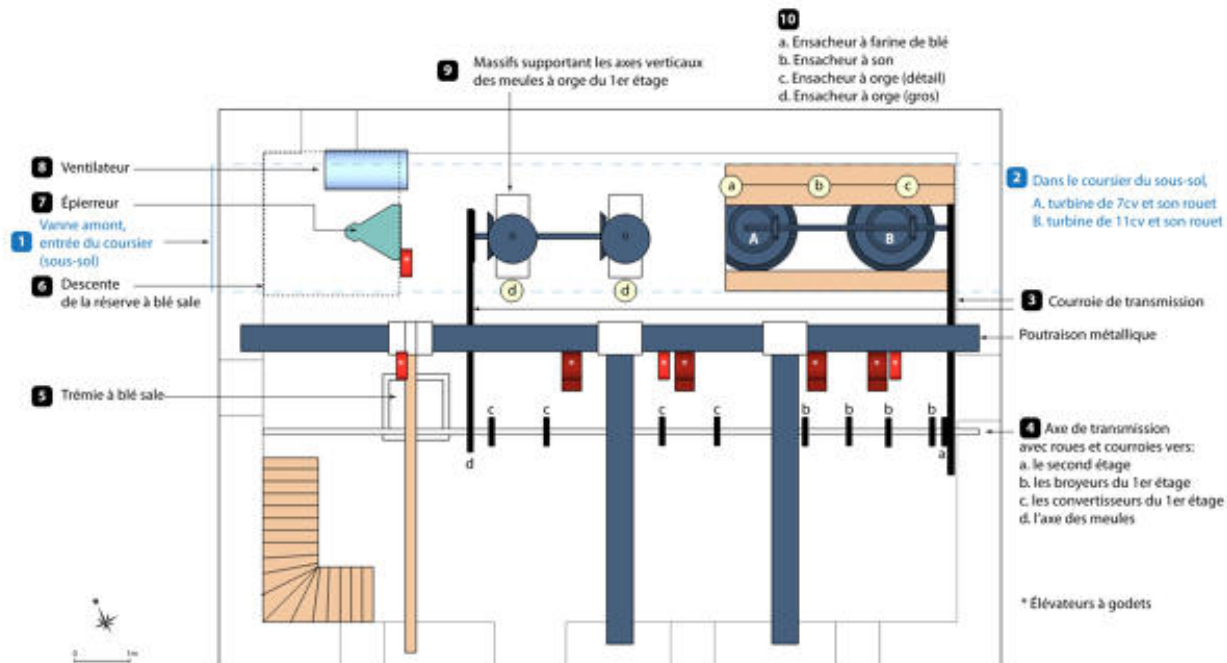
Oeuvre(s) contenue(s) :

Auteur(s) du dossier : Nicolas Foisneau

Copyright(s) : (c) Région Pays de la Loire - Inventaire général ; (c) Conseil départemental de la Mayenne

SAINT-SULPICE (53) - Moulin de la Rongère

Plan schématique du rez-de-chaussée, en partie restitué.



Plan schématique du rez-de-chaussée.

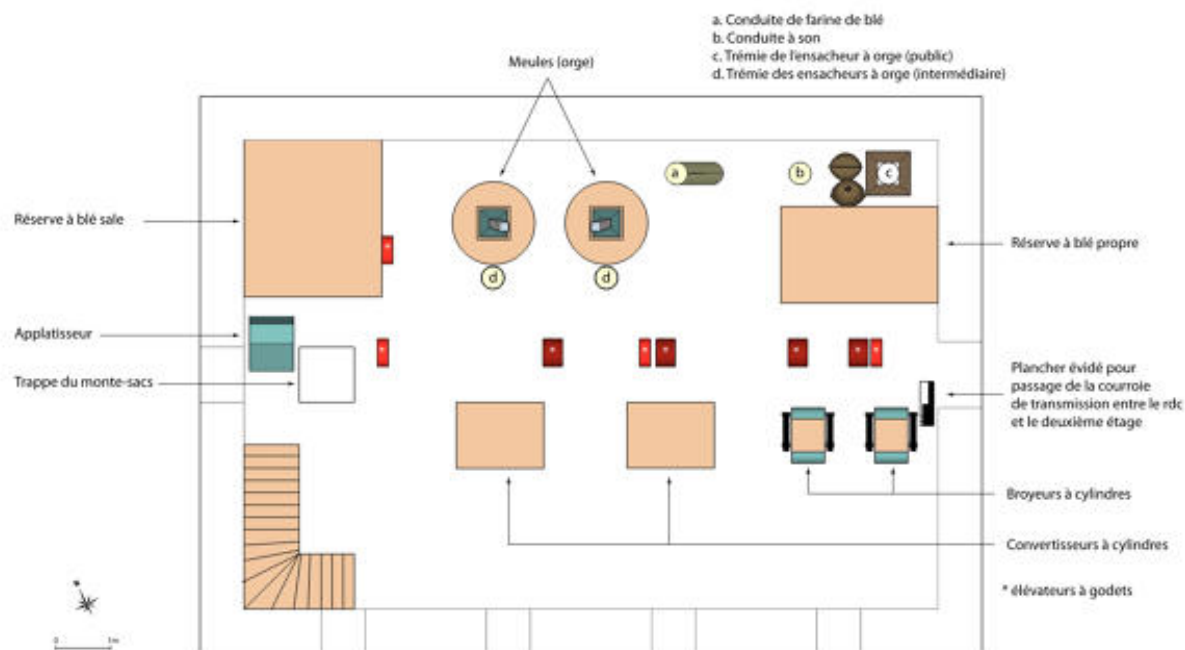
IVR52_20205300201NUDA

Auteur de l'illustration : Virginie Desvigne

Date de prise de vue : 2020

(c) Région Pays de la Loire - Inventaire général
communication libre, reproduction soumise à autorisation

SAINT-SULPICE (53) - Moulin de la Rongère
Plan schématique du premier étage, en partie restitué.



Plan schématique du premier étage.

IVR52_20205300202NUDA

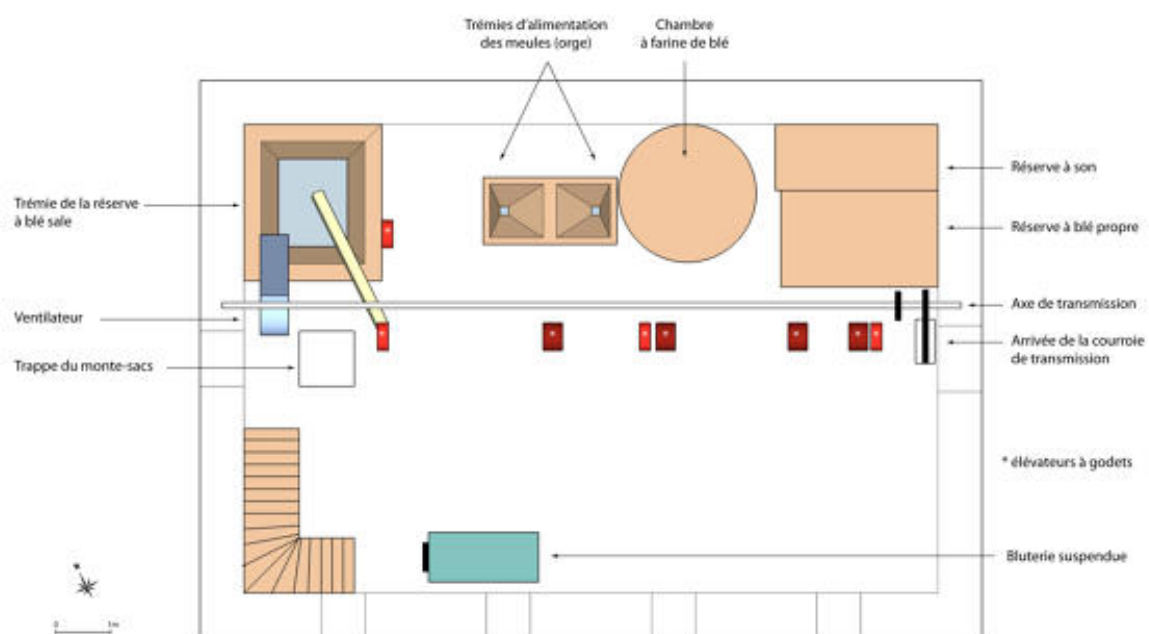
Auteur de l'illustration : Virginie Desvigne

Date de prise de vue : 2020

(c) Région Pays de la Loire - Inventaire général
communication libre, reproduction soumise à autorisation

SAINT-SULPICE (53) - Moulin de la Rongère

Plan schématique du deuxième étage, en partie restitué.



Plan schématique du deuxième étage.

IVR52_20205300203NUDA

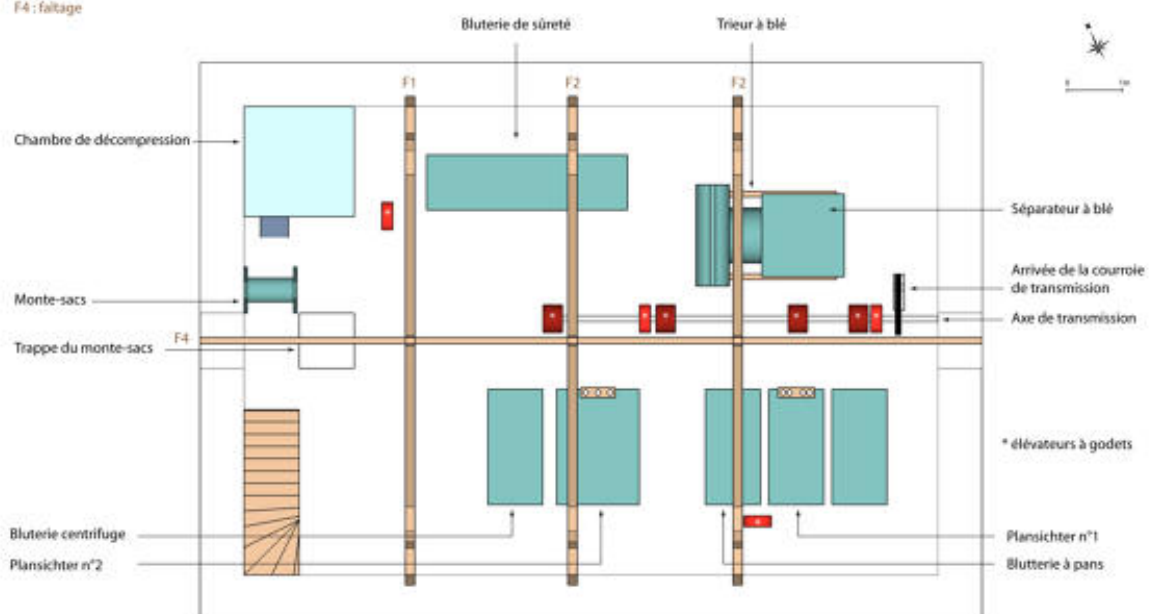
Auteur de l'illustration : Virginie Desvigne

Date de prise de vue : 2020

(c) Région Pays de la Loire - Inventaire général
communication libre, reproduction soumise à autorisation

SAINT-SULPICE (53) - Moulin de la Rongère
Plan schématique du comble, en partie restitué.

F1, F2 et F3 : Fermes de charpente
F4 : faitage



Plan schématique du comble.

IVR52_20205300204NUDA

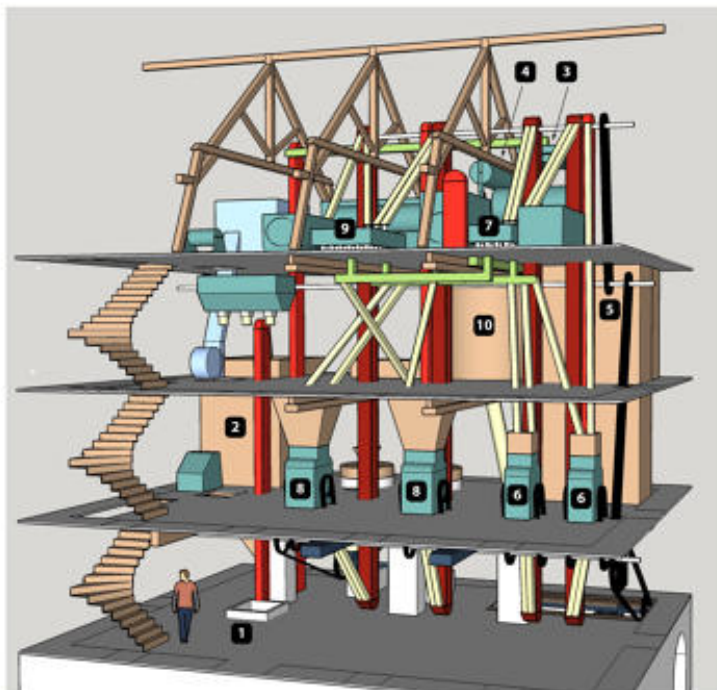
Auteur de l'illustration : Virginie Desvigne

Date de prise de vue : 2020

(c) Région Pays de la Loire - Inventaire général
communication libre, reproduction soumise à autorisation

SAINT-SULPICE (53) - Moulin de la Rongère
Restitution schématique, vue depuis le sud.

- 1 Trémie à blé sale
- 2 Réserve à blé sale
- 3 Trieur
- 4 Séparateur
- 5 Réserve à blé propre
- 6 Broyeurs à cylindres
- 7 Flansichter n°1
- 8 Convertisseurs à cylindres
- 9 Flansichter n°2
- 10 Réserve à farine
- Élévateurs à godets



Vue axonométrique restituée de l'intérieur du moulin.

IVR52_20205300206NUDA

Auteur de l'illustration : Virginie Desvigne

Date de prise de vue : 2020

(c) Région Pays de la Loire - Inventaire général
communication libre, reproduction soumise à autorisation



Vue des vestiges des fondations du moulin détruit lors de la reconstruction du barrage, en 1876, pendant les écourues de 2009.

IVR52_20095300474NUCA

Auteur de l'illustration : Yves Guillotin

Date de prise de vue : 2009

(c) Région Pays de la Loire - Inventaire général
communication libre, reproduction soumise à autorisation



La façade sud-ouest du moulin, en 2002.

IVR52_20025300424XA

Auteur de l'illustration : François Lasa

Date de prise de vue : 2002

(c) Région Pays de la Loire - Inventaire général
communication libre, reproduction soumise à autorisation



Les façades nord-ouest (d'amont) et sud-ouest du moulin, en 2002. Au premier plan, l'écluse.

IVR52_20025300420X

Auteur de l'illustration : François Lasa

Date de prise de vue : 2002

(c) Région Pays de la Loire - Inventaire général
communication libre, reproduction soumise à autorisation



Vue partielle de la façade nord-ouest (d'amont) du moulin, avec l'entrée du coursier, pendant les écourues de 2009. A gauche, le pertuis ; au premier plan, les vestiges du moulin détruit lors de la reconstruction du barrage, en 1876.

IVR52_20095300476NUCA

Auteur de l'illustration : Yves Guillotin

Date de prise de vue : 2009

(c) Région Pays de la Loire - Inventaire général
communication libre, reproduction soumise à autorisation



La façade sud-est (d'aval) du moulin, pendant les écoures de 2009. A gauche, la porte d'aval de l'écluse.

IVR52_20095300478NUCA

Auteur de l'illustration : Yves Guillotin

Date de prise de vue : 2009

(c) Région Pays de la Loire - Inventaire général
communication libre, reproduction soumise à autorisation



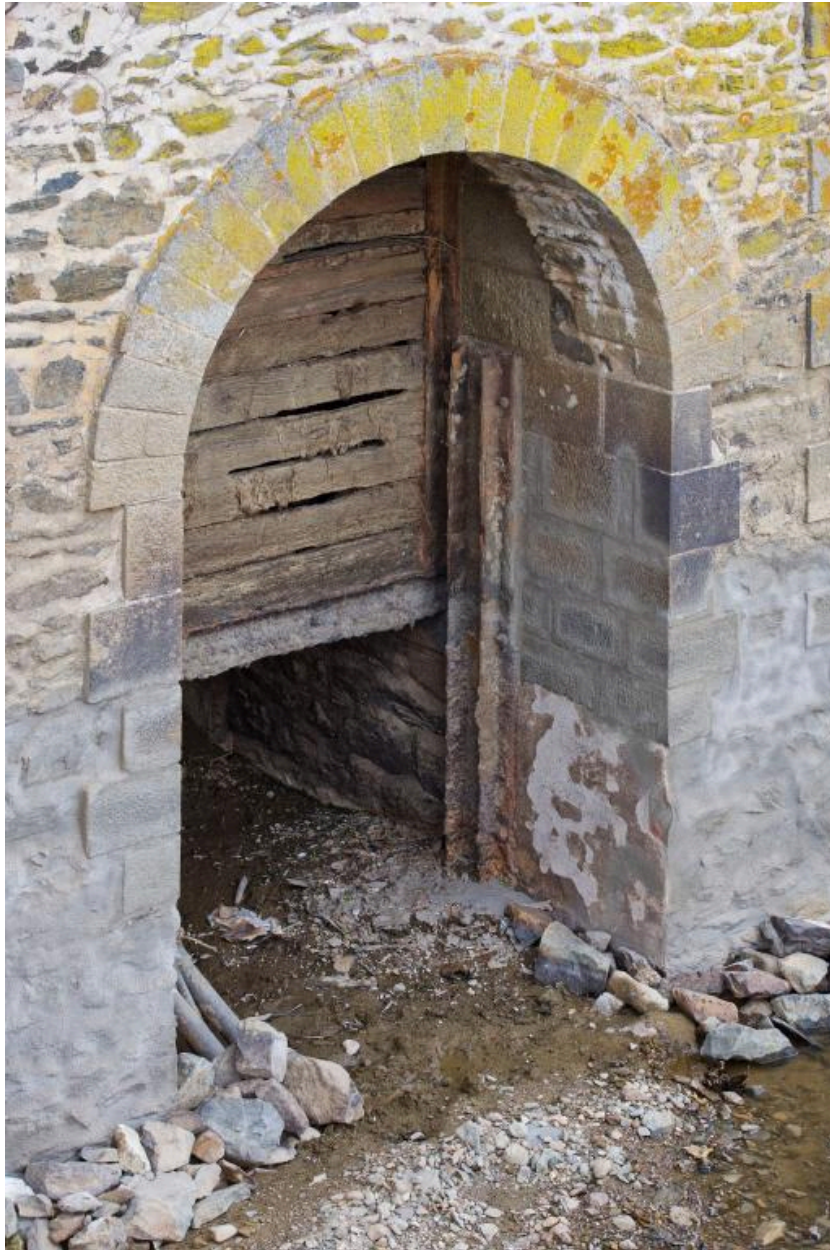
Vue partielle de la façade sud-est (d'aval) du moulin, avec la sortie du coursier, pendant les écourues de 2009. A droite, le pertuis.

IVR52_20095300480NUCA

Auteur de l'illustration : Yves Guillotin

Date de prise de vue : 2009

(c) Région Pays de la Loire - Inventaire général
communication libre, reproduction soumise à autorisation



La sortie du coursier, vue pendant les écourues de 2009.

IVR52_20095300483NUCA

Auteur de l'illustration : Yves Guillotin

Date de prise de vue : 2009

(c) Région Pays de la Loire - Inventaire général
communication libre, reproduction soumise à autorisation



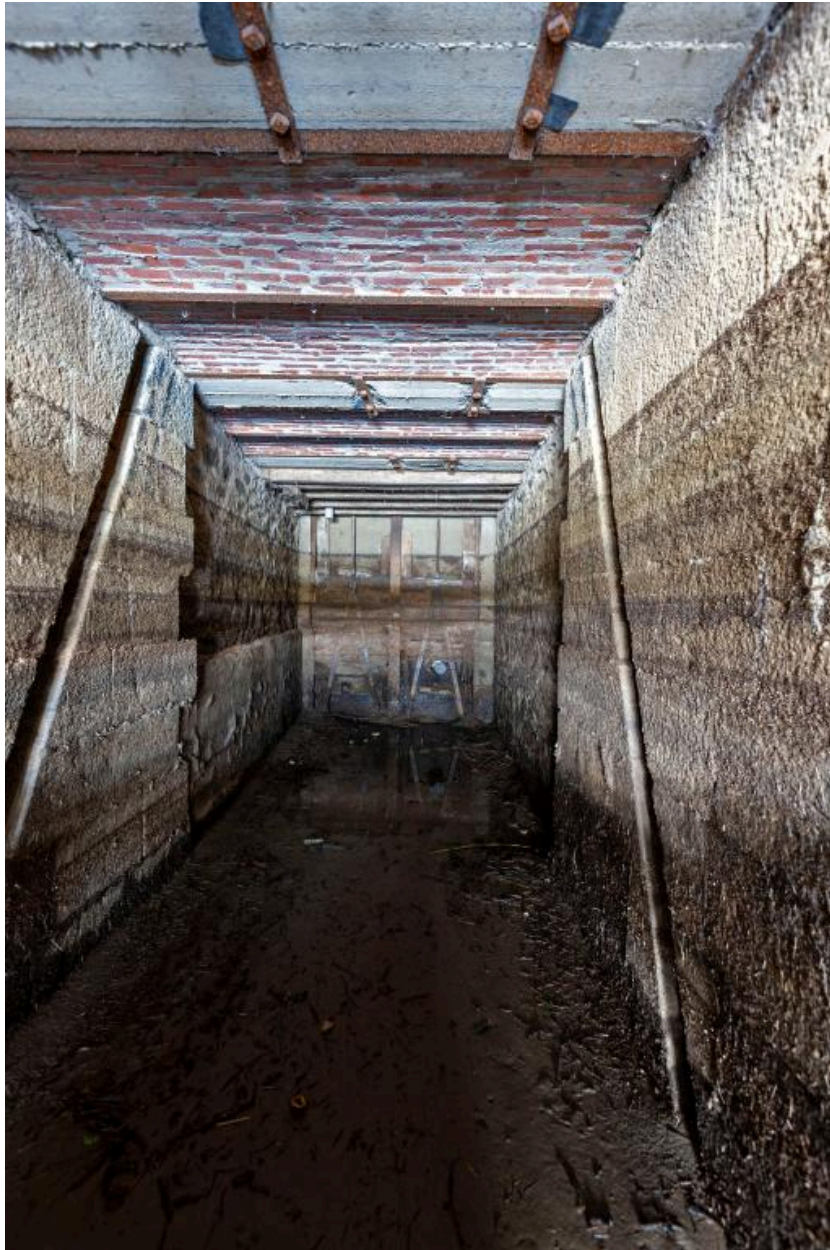
Vue intérieure du coursier, avec l'une des turbines, depuis l'aval, en 2019.

IVR52_20195300306NUCA

Auteur de l'illustration : Yves Guillotin

Date de prise de vue : 2019

(c) Région Pays de la Loire - Inventaire général
communication libre, reproduction soumise à autorisation



Vue intérieure du coursier, depuis l'aval, en 2019.

IVR52_20195300307NUCA

Auteur de l'illustration : Yves Guillotin

Date de prise de vue : 2019

(c) Région Pays de la Loire - Inventaire général
communication libre, reproduction soumise à autorisation



Rez-de-chaussée, partie nord, en 2002 : vannes d'amont servant à fermer et à ouvrir le coursier.

IVR52_20025300738X

Auteur de l'illustration : François Lasa

Date de prise de vue : 2002

(c) Région Pays de la Loire - Inventaire général
communication libre, reproduction soumise à autorisation



Rez-de-chaussée, partie nord, en 2019 : vannes d'amont.

IVR52_20195300310NUCA

Auteur de l'illustration : Yves Guillotin

Date de prise de vue : 2019

(c) Région Pays de la Loire - Inventaire général
communication libre, reproduction soumise à autorisation



Rez-de-chaussée, partie est, en 2002 : le système de transmission des turbines, situées dans la partie aval du coursier.

IVR52_20025300736X

Auteur de l'illustration : François Lasa

Date de prise de vue : 2002

(c) Région Pays de la Loire - Inventaire général
communication libre, reproduction soumise à autorisation



Rez-de-chaussée, partie est, en 2019 : ensacheurs à farine de blé, à son et à céréales secondaires situés presque au-dessus des turbines.

IVR52_20195300305NUCA

Auteur de l'illustration : Yves Guillotin

Date de prise de vue : 2019

(c) Région Pays de la Loire - Inventaire général
communication libre, reproduction soumise à autorisation



Le rez-de-chaussée vu depuis l'ouest, en 2002. L'axe haut et ses courroies recevant la force motrice des turbines et la transmettant aux broyeurs situés au-dessus ; les élévateurs à godets ; au fond, les anciennes meules.

IVR52_20025300734X

Auteur de l'illustration : François Lasa

Date de prise de vue : 2002

(c) Région Pays de la Loire - Inventaire général
communication libre, reproduction soumise à autorisation



Le rez-de-chaussée vu depuis l'est, en 2002. Au centre, les élévateurs à godets, l'axe haut actionnant les courroies qui assuraient le fonctionnement des broyeurs à cylindres. A droite, les pignons transmettant la force motrice aux meules situées au-dessus et l'ensacheur à céréales secondaires recevant la mouture issue de l'une des paires de meules.

IVR52_20025300737X

Auteur de l'illustration : François Lasa

Date de prise de vue : 2002

(c) Région Pays de la Loire - Inventaire général
communication libre, reproduction soumise à autorisation



Rez-de-chaussée, partie nord vue depuis le sud, en 2002 : mécanisme de transmission de la force motrice aux meules situées au-dessus ; ensacheurs à céréales secondaires recevant la mouture issue des deux paires de meules.

IVR52_20025300735X

Auteur de l'illustration : François Lasa

Date de prise de vue : 2002

(c) Région Pays de la Loire - Inventaire général
communication libre, reproduction soumise à autorisation



Rez-de-chaussée, partie nord-ouest vue depuis le sud-ouest, en 2019 : mécanisme de transmission de la force motrice aux meules ; ensacheur à céréales secondaires recevant la mouture de l'une des paires de meules.

IVR52_20195300302NUCA

Auteur de l'illustration : Yves Guillotin

Date de prise de vue : 2019

(c) Région Pays de la Loire - Inventaire général
communication libre, reproduction soumise à autorisation



Rez-de-chaussée, partie nord vue depuis le sud-ouest, en 2019 : le mécanisme de transmission de la force motrice aux meules et l'ensacheur à céréales secondaires associé à l'une des paires de meules.

IVR52_20195300303NUCA

Auteur de l'illustration : Yves Guillotin

Date de prise de vue : 2019

(c) Région Pays de la Loire - Inventaire général
communication libre, reproduction soumise à autorisation



Rez-de-chaussée, partie nord vue depuis l'ouest, en 2019 : les pignons et les axes transmettant la force motrice à l'une des paires de meules.

IVR52_20195300304NUCA

Auteur de l'illustration : Yves Guillotin

Date de prise de vue : 2019

(c) Région Pays de la Loire - Inventaire général
communication libre, reproduction soumise à autorisation



Premier étage, partie sud-ouest, en 2002 : les convertisseurs et les broyeurs à cylindres.

IVR52_20025300730X

Auteur de l'illustration : François Lasa

Date de prise de vue : 2002

(c) Région Pays de la Loire - Inventaire général
communication libre, reproduction soumise à autorisation



Premier étage, partie sud-ouest, en 2002 : deuxième convertisseur à cylindres.

IVR52_20025300751XA

Auteur de l'illustration : François Lasa

Date de prise de vue : 2002

(c) Région Pays de la Loire - Inventaire général
communication libre, reproduction soumise à autorisation



Premier étage, partie sud-ouest, en 2004 : broyeur à cylindres.

Référence du document reproduit :

- **[Moulin de la Rongère à Saint-Sulpice : broyeur à cylindres situé au premier étage]** / fotogr. par Charlotte Moriarty (propriétaire). S.d. [2004]. 1 phot. pos. Collection particulière

IVR52_20195300309NUCA

Auteur de l'illustration (reproduction) : Yves Guillotin

Auteur du document reproduit : Charlotte Moriarty

Date de prise de vue : 2019

(c) Collection particulière ; (c) Région Pays de la Loire - Inventaire général communication libre, reproduction soumise à autorisation



Premier étage, partie nord vue depuis l'ouest, en 2002 : les deux paires de meules et leur archure. A gauche, la potence servant à soulever les meules avant leur rhabillage. Sur les meules de droite est posée une trémie.

IVR52_20025300732X

Auteur de l'illustration : François Lasa

Date de prise de vue : 2002

(c) Région Pays de la Loire - Inventaire général
communication libre, reproduction soumise à autorisation



Premier étage, partie nord vue depuis le sud-est, en 2019 : les deux paires de meules et la potence.

IVR52_20195300308NUCA

Auteur de l'illustration : Yves Guillotin

Date de prise de vue : 2019

(c) Région Pays de la Loire - Inventaire général
communication libre, reproduction soumise à autorisation



Premier étage, en 2002 : élévateur à godets.

IVR52_20025300733X

Auteur de l'illustration : François Lasa

Date de prise de vue : 2002

(c) Région Pays de la Loire - Inventaire général
communication libre, reproduction soumise à autorisation



Deuxième étage, partie sud-ouest vue depuis le nord, en 2002 : bluterie-diviseur pour le remoulage.

IVR52_20025300728X

Auteur de l'illustration : François Lasa

Date de prise de vue : 2002

(c) Région Pays de la Loire - Inventaire général
communication libre, reproduction soumise à autorisation



Deuxième étage, partie est vue depuis le sud-ouest, en 2002 : à gauche, chambre à farine de blé ; à droite, réserve de blé propre.

IVR52_20025300729X

Auteur de l'illustration : François Lasa

Date de prise de vue : 2002

(c) Région Pays de la Loire - Inventaire général
communication libre, reproduction soumise à autorisation



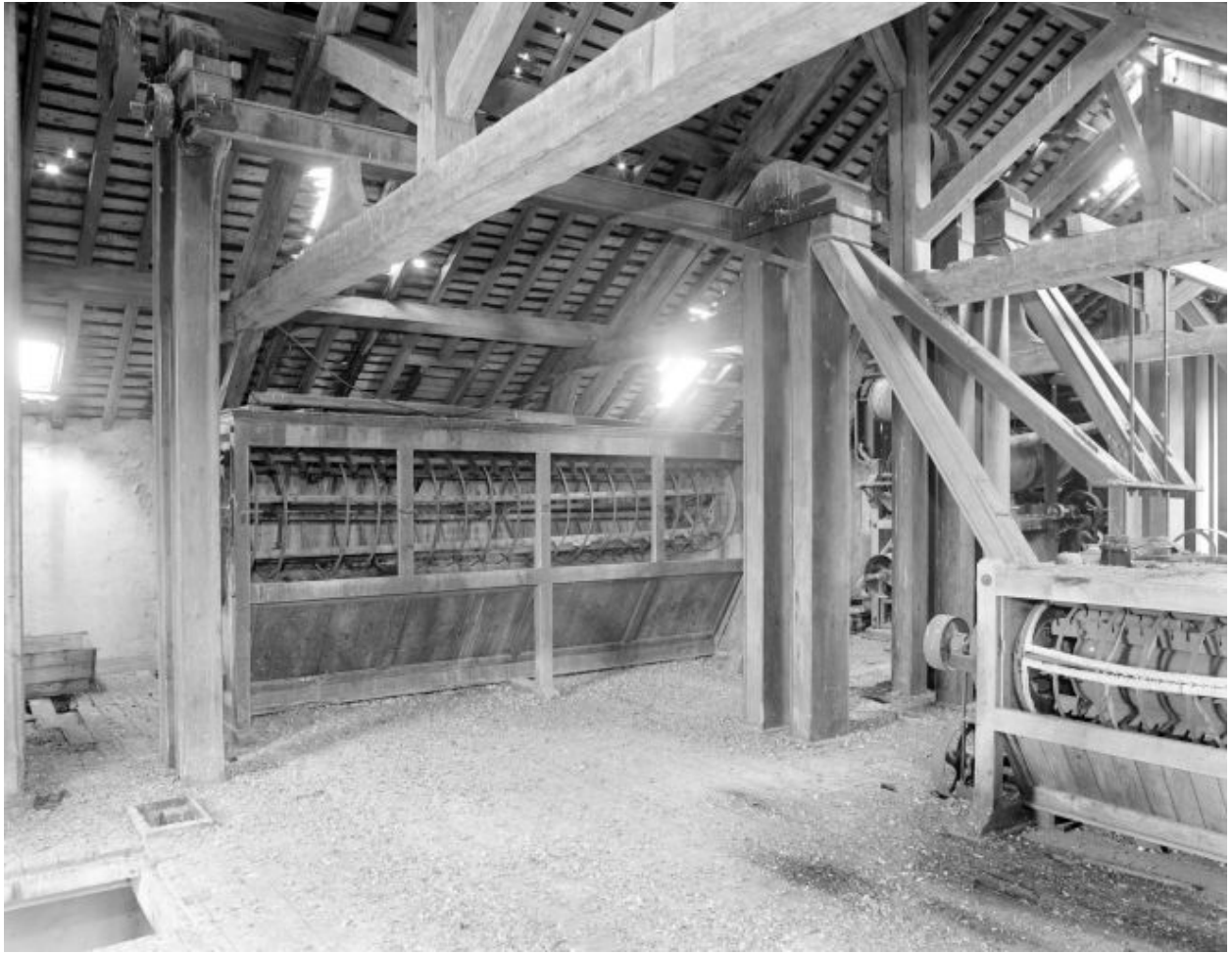
Comble en 2002. Vue depuis le nord-ouest.

IVR52_20025300725X

Auteur de l'illustration : François Lasa

Date de prise de vue : 2002

(c) Région Pays de la Loire - Inventaire général
communication libre, reproduction soumise à autorisation



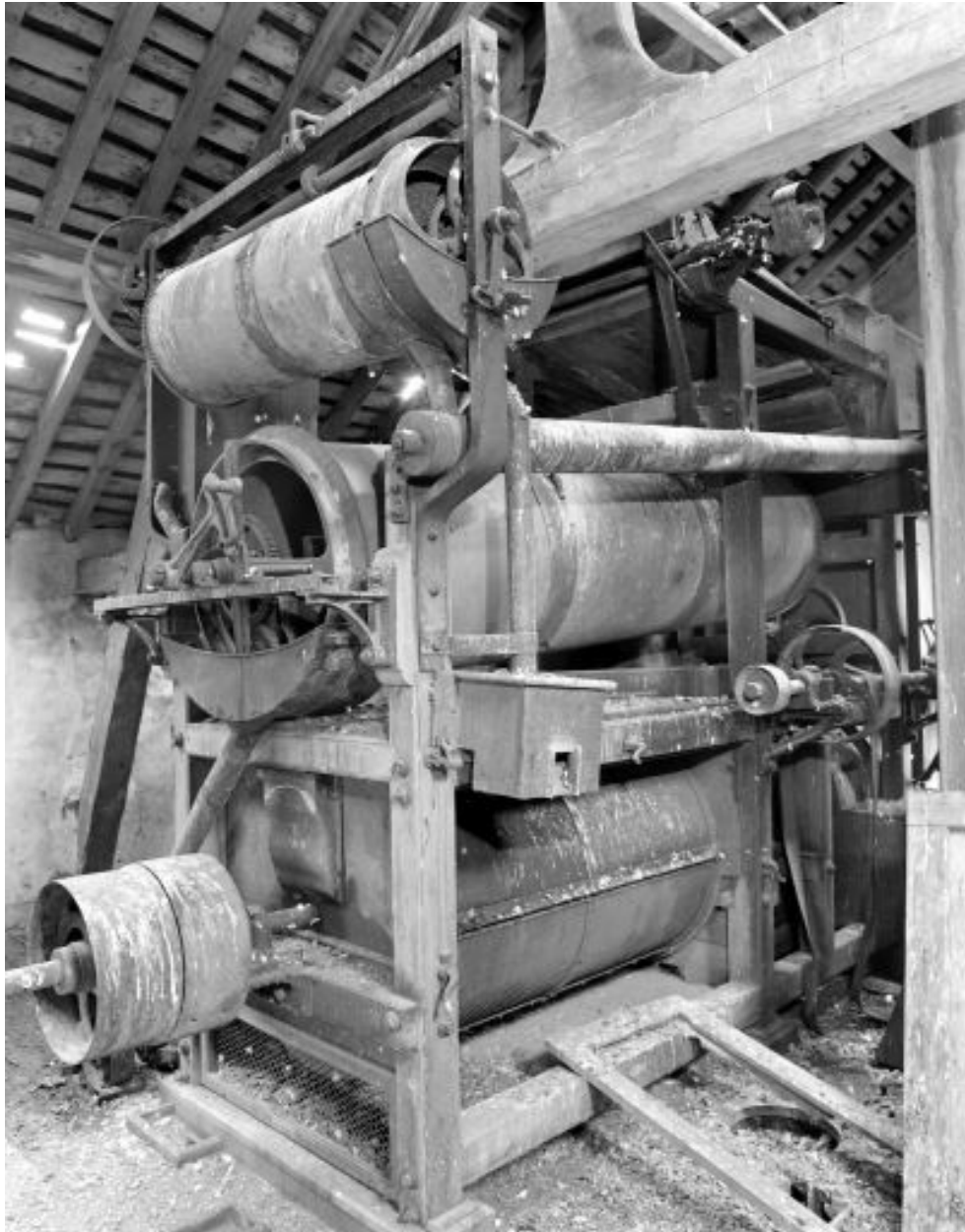
Comble, partie nord, en 2002 : bluterie de sureté.

IVR52_20025300724X

Auteur de l'illustration : François Lasa

Date de prise de vue : 2002

(c) Région Pays de la Loire - Inventaire général
communication libre, reproduction soumise à autorisation



Comble, partie est, en 2002 : trieur à blé.

IVR52_20025300726X

Auteur de l'illustration : François Lasa

Date de prise de vue : 2002

(c) Région Pays de la Loire - Inventaire général
communication libre, reproduction soumise à autorisation



Comble, partie sud, en 2002 : bluterie à pans et plansichter.

IVR52_20025300727X

Auteur de l'illustration : François Lasa

Date de prise de vue : 2002

(c) Région Pays de la Loire - Inventaire général
communication libre, reproduction soumise à autorisation



Les dépendances du moulin vues depuis le chemin de halage, au sud-est, en 2002 : à gauche, le bâtiment de dépendance principal, au centre, l'ancienne maison de meunier. A droite se trouve la maison éclusière. A l'arrière-plan, on distingue le château de la Rongère.

IVR52_20025300431XA

Auteur de l'illustration : François Lasa

Date de prise de vue : 2002

(c) Région Pays de la Loire - Inventaire général
communication libre, reproduction soumise à autorisation



La maison de meunier, en 2002 : façade principale, au nord-est.

IVR52_20025300432X

Auteur de l'illustration : François Lasa

Date de prise de vue : 2002

(c) Région Pays de la Loire - Inventaire général
communication libre, reproduction soumise à autorisation



La maison de meunier et la porcherie vus depuis le sud, en 2002.

IVR52_20025300433X

Auteur de l'illustration : François Lasa

Date de prise de vue : 2002

(c) Région Pays de la Loire - Inventaire général
communication libre, reproduction soumise à autorisation



Principal bâtiment de dépendance, en 2002 : façade nord-ouest. A gauche, les remises. A droite, corps contenant l'étable à chevaux et l'étable à vaches.

IVR52_20025300434X

Auteur de l'illustration : François Lasa

Date de prise de vue : 2002

(c) Région Pays de la Loire - Inventaire général
communication libre, reproduction soumise à autorisation



L'étable à chevaux, en 2002 : les stalles adossées au mur nord-est.

IVR52_20025300435X

Auteur de l'illustration : François Lasa

Date de prise de vue : 2002

(c) Région Pays de la Loire - Inventaire général
communication libre, reproduction soumise à autorisation



L'étable à vaches, en 2002 : l'abat-foin et les mangeoires appuyées contre le mur sud-ouest.

IVR52_20025300436X

Auteur de l'illustration : François Lasa

Date de prise de vue : 2002

(c) Région Pays de la Loire - Inventaire général
communication libre, reproduction soumise à autorisation



Le site du moulin, vu depuis la rive gauche, en amont, en 2001 : barrage, pertuis, moulin (façades nord-est et nord-ouest), maison éclésièrre. A droite, derrière les arbres, la maison du meunier.

IVR52_20015300740X

Auteur de l'illustration : François Lasa

Date de prise de vue : 2001

(c) Région Pays de la Loire - Inventaire général
communication libre, reproduction soumise à autorisation