

Pays de la Loire, Sarthe

Bonnétable

Cannetière (La), Bordelières (Les)

Avenue de la Forêt, Rue du Docteur Roux, Rue du Professeur Calmette, Rue Pasteur, Rue Laennec, Rue des Bordelières, Rue Jolliot-Curie, Rue Branly

## **Secteur urbain concerté dit des Bordelières et de La Cannetière à Bonnétable.**

### **Références du dossier**

Numéro de dossier : IA72058598

Date de l'enquête initiale : 2015

Date(s) de rédaction : 2016

Cadre de l'étude : inventaire topographique

Degré d'étude : étudié

### **Désignation**

Dénomination : secteur urbain concerté

Parties constituantes non étudiées : lotissement concerté, cité

### **Compléments de localisation**

Milieu d'implantation : en ville

Références cadastrales : PCI 2017, AD, 29-42 ; PCI 2017, F, 309-318 ; PCI 2017, AE, 258-300 ; 601-602

### **Historique**

Le secteur urbain concerté fut établi en plusieurs tranches entre le milieu des années 1960 et le début des années 1980, autour de l'usine d'enseignes lumineuses CELLE (aujourd'hui détruite et remplacée par un supermarché et par l'école maternelle construite en 2004 par l'agence parisienne AKLA). Sa création fut déterminé par les projets d'extension des usines CELLE et ROSY (bonneterie), avec une hausse importante des effectifs en perspective, le projet (non réalisé) de création autour de cette première usine d'une zone industrielle de 11 ha, mais également par l'installation de familles d'ouvriers employés à la Société Générale de Fonderie à Saint-Jamme-sur-Sarthe.

L'aménagement du secteur urbain, documenté sous le nom d'opération de la rue de La Cannetière, fut réalisé en plusieurs étapes :

Au milieu des années 1960, un lotissement concerté de 12 maisons jumelles fut créé le long de l'avenue de la Forêt et deux nouvelles rues ouvertes (rues du Professeur Calmette et du docteur Roux). Les maisons jumelles, habitées en 1969, comptent un étage carré et sont distribuées notamment d'un garage en rez-de-chaussée. Le promoteur et l'architecte ne sont pas connus.

Entre 1967 et 1969 fut édifié le grand ensemble dit des Bordelières le long d'une nouvelle rue joignant la rue de La Cannetière (actuelle rue Pasteur). Le maître d'ouvrage en fut l'Office public départemental d'H.L.M. de la Sarthe, l'architecte Georges Habib-Montaner, du Mans, et l'entrepreneur principal la Société Normande et Bretonne d'Entreprise de Construction (SA SO.NE.BEC), domiciliée au Mans (puis les entreprises réunies Jangot-SONEBEC, basée à Lyon). Les 4 barres R+4 distribuées par deux escaliers intérieurs, furent édifiées *sans industrialisation* sur une structure en béton armé avec remplissage en façade de briques creuses. Elles furent distribuées en 69 logements, soit 19 logements de 3 pièces (dont l'un pour le concierge situé au rez-de-chaussée du bâtiment A), 32 de 4 pièces et 18 de 5 pièces, chacun avec salle de bains, séchoir et cellier (situé au rez-de-chaussée des barres). Une chaufferie fut accostée à la barre B.

Dans le même temps, entre 1968 et 1971, un second lotissement concerté fut réalisé le long de la rue Pasteur, avec ouverture de la rue Jolliot-Curie. La S.A. Mancelle d'Habitation, maître d'ouvrage, fit appel à l'architecte manceau Bernard Gervais et aux entreprises fléchoise Venara et mancelle Colin pour le gros-oeuvre et les entreprises mancelle Bernardeau et lavalloise Gruau pour la charpente. Le lotissement devait compter initialement 62 logements, 46 seulement semblent avoir

été réalisés, en 3 tranches successives. Les deux premières, entre 1968-1970, concernèrent la construction de 26 logements R+1 *en pavillons jumelés et en bande* de la rue Jolliot-Curie, édifiés en béton armé hourdis de briques et couverts de tuiles de Saint-Fromon. Chaque logement fut distribué au rez-de-chaussée en entrée, cellier, WC, cuisine et séjour et à l'étage en salle de bains et selon les logements en 3 ou 4 chambres dont 2 avec balcon. La 3e tranche, réalisée en 1970-1971, concernait la réalisation de deux barres R+1 de logements collectifs distribués en cellier, cuisine, séjour, salle de bains et chambre, et de trois pavillons jumelés à l'angle des rues Pasteur et de la Cannetière. Subsistent de cette 3e tranche la barre R+1 de 12 logements desservis à l'étage par une coursive extérieure (la seconde n'a pas été réalisée ou a été remplacée à la limite des XXe et XXIe siècles par l'actuelle Résidence de La Cannetière) et l'un des pavillons jumelés, très remaniés (51-53, rue Pasteur), les deux autres n'ayant probablement pas été construits.

En 1976-1977, un troisième lotissement concerté de 18 logements pavillonnaires fut réalisé autour de l'actuelle rue Laennec pour la SA d'HLM La CARPI (Société de Construction et d'Aménagement pour La Région Parisienne et les Provinces). Les 18 pavillons furent répartis en bande de trois ou quatre logements R+1 disposés tête-bêche, construits en béton et couverts en *ardoises-fibrociment* et distribués en séjour, cuisine et garage au rez-de-chaussée et salle de bains et 3 chambres à l'étage.

A la fin des années 1970 ou début des années 1980, l'actuelle résidence Calmette, regroupant 12 logements R+1 en bande fut réalisée probablement pour l'Office public départemental d'HLM de la Sarthe.

L'habitat pavillonnaire diffus s'est installé dans les marges des différentes opérations concertées, essentiellement à l'angle de l'avenue de la forêt et du Professeur Calmette pour les plus anciennes et le long de la rue de la Cannetière pour les plus récentes.

Période(s) principale(s) : 3e quart 20e siècle, 4e quart 20e siècle ()

Auteur(s) de l'oeuvre : Georges Habib-Montaner (architecte, attribution par source), Bernard Gervais

## Description

L'ensemble urbain concerté comprend un grand ensemble de 4 barres R+4 et quatre lotissements concertés regroupant une centaine de logements, pour l'essentiel disposés en pavillons jumelés ou en bande, sauf 12 groupés dans une barre R+1. Un habitat pavillonnaire diffus s'est développé dans les marges de ces différentes opérations concertées.

## Éléments descriptifs

Matériau(x) du gros-oeuvre, mise en oeuvre et revêtement : béton ; brique

Matériau(x) de couverture : ardoise, ciment en couverture, matériau synthétique en couverture

Étage(s) ou vaisseau(x) : 4 étages carrés

Couvrements :

Élévations extérieures : élévation à travées

Type(s) de couverture : terrasse ; toit à longs pans ;

Escaliers :

## Statut, intérêt et protection

Protections :

Statut de la propriété : propriété publique, propriété privée

## Références documentaires

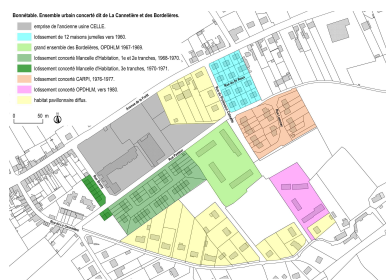
### Documents d'archive

- **Plan sommaire d'urbanisme de la ville de Bonnétable.**  
A.D. Sarthe : 1015 W 14. **Bonnétable. Plan sommaire d'urbanisme.** 1965-1971.  
Archives départementales de la Sarthe, Le Mans : 1015 W 14
- **Opération d'urbanisme rue de La Cannetière à Bonnétable. 1966-1973.**  
A.D. Sarthe : 8 W 55. **Direction Départementale de l'Équipement. Service des HLM. Bonnétable, 69 logements rue de La Cannetière.** Pièces écrites, plans d'architectes, 1966-1973.  
Archives départementales de la Sarthe, Le Mans : 8 W 55
- **Opération d'urbanisme rue de La Cannetière à Bonnétable. 1968-1974.**

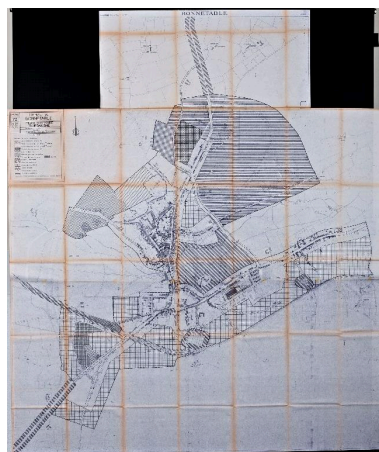
A.D. Sarthe : 8 W 89. **Direction Départementale de l'Équipement. Service des HLM. SA Mancelle d'HLM. Bonnétable, 6 logements rue de La Cannetière pièces écrites (sauf mémoires définitifs) plans d'architectes.** 1968-1971. Décision de clôture d'opération 1 avril 1974.  
Archives départementales de la Sarthe, Le Mans : 8 W 89

- **Opération d'urbanisme rue de La Cannetière à Bonnétable. 1969-1973.**  
A.D. Sarthe : 8 W 96. **Direction Départementale de l'Équipement. Service des HLM. SA Mancelle d'HLM 14 logements rue de La Cannetière.** Pièces écrites, plans d'architectes 1969-1973. Décision de clôture d'opération 1 avril 1974.  
Archives départementales de la Sarthe, Le Mans : 8 W 96
- **Opération d'urbanisme de la rue de La Cannetière à Bonnétable. 1966-1970.**  
A.D. Sarthe : 792 W 25. **Direction Départementale de l'Équipement. Service des HLM. Bonnétable La Cannetière 1ere tranche de 26 logements.** 1966-1970.  
Archives départementales de la Sarthe, Le Mans : 792 W 25
- **Opération d'urbanisme rue Pasteur à Bonnétable. 1976-1977.**  
A.D. Sarthe : 1127 W 64. **Direction Départementale de l'Équipement. Service des HLM. SA. CARPI. Bonnétable. Rue Pasteur. 18 logements.** 1976-1977.  
Archives départementales de la Sarthe, Le Mans : 1127 W 64

## Illustrations



Plan chronologique.  
Dess. Julien Hardy  
IVR52\_20177200033NUDA



Plan sommaire d'urbanisme corrigé en avril 1971, montrant l'usine CELLE, le lotissement de la rue du Dr Roux, le grand ensemble des Bordelières, les 2 premières tranches du lotissement de la rue Jolliot-Curie et le projet de la 3e tranche.  
Autr. Ministère de l'Équipement,  
Phot. Yves Guillotin  
IVR52\_20157200437NUCAB



Vue aérienne partielle depuis le nord, montrant au centre le 1er lotissement concerté, devant le lotissement CARPI et le grand ensemble des Bordelières.  
Phot. Yves Guillotin  
IVR52\_20137201155NUCA



1er lotissement concerté : Vue d'ensemble de la rue du docteur Roux.  
Phot. Yves Guillotin  
IVR52\_20177200773NUCA



Maisons jumelles 6-8 et 10-12, rue du docteur Roux.  
Phot. Yves Guillotin  
IVR52\_20177200777NUCA



Elévation antérieure des maisons jumelles 6-8, rue du docteur Roux. A noter la porte d'entrée de la maison reportée sur le côté de la porte du garage.  
Phot. Yves Guillotin  
IVR52\_20177200776NUCA



Elévation antérieure de la maison 3, rue du docteur Roux.  
Phot. Yves Guillotin  
IVR52\_20177200774NUCA



Elévation antérieure de la maison 9, rue du docteur Roux.  
Phot. Yves Guillotin  
IVR52\_20177200775NUCA



Grand ensemble des Bordelières, état actuel après reprise des élévations.  
Phot. Yves Guillotin  
IVR52\_20177200778NUCA



2e lotissement concerté, tranche 1 et 2, rue Joliot-Curie : vue générale.  
Phot. Yves Guillotin  
IVR52\_20177200779NUCA



Elévation antérieure de la  
maison 15, rue Jolliot-Curie.  
Phot. Yves Guillotin  
IVR52\_20177200781NUCA

Elévation postérieure de la  
maison 48, rue Jolliot-Curie.  
Phot. Yves Guillotin  
IVR52\_20177200780NUCA



2e lotissement concerté, 3e tranche :  
logements collectifs de la rue Branly.

Phot. Yves Guillotin  
IVR52\_20177200782NUCA

## Dossiers liés

### Dossiers de synthèse :

Bonnétable, présentation de la commune (IA72001903) Pays de la Loire, Sarthe, Bonnétable

### Oeuvre(s) contenue(s) :

### Oeuvre(s) en rapport :

La ville de Bonnétable (IA72058462) Pays de la Loire, Sarthe, Bonnétable, ,

Auteur(s) du dossier : Julien Hardy

Copyright(s) : (c) Région Pays de la Loire - Inventaire général



Plan chronologique.

Référence du document reproduit :

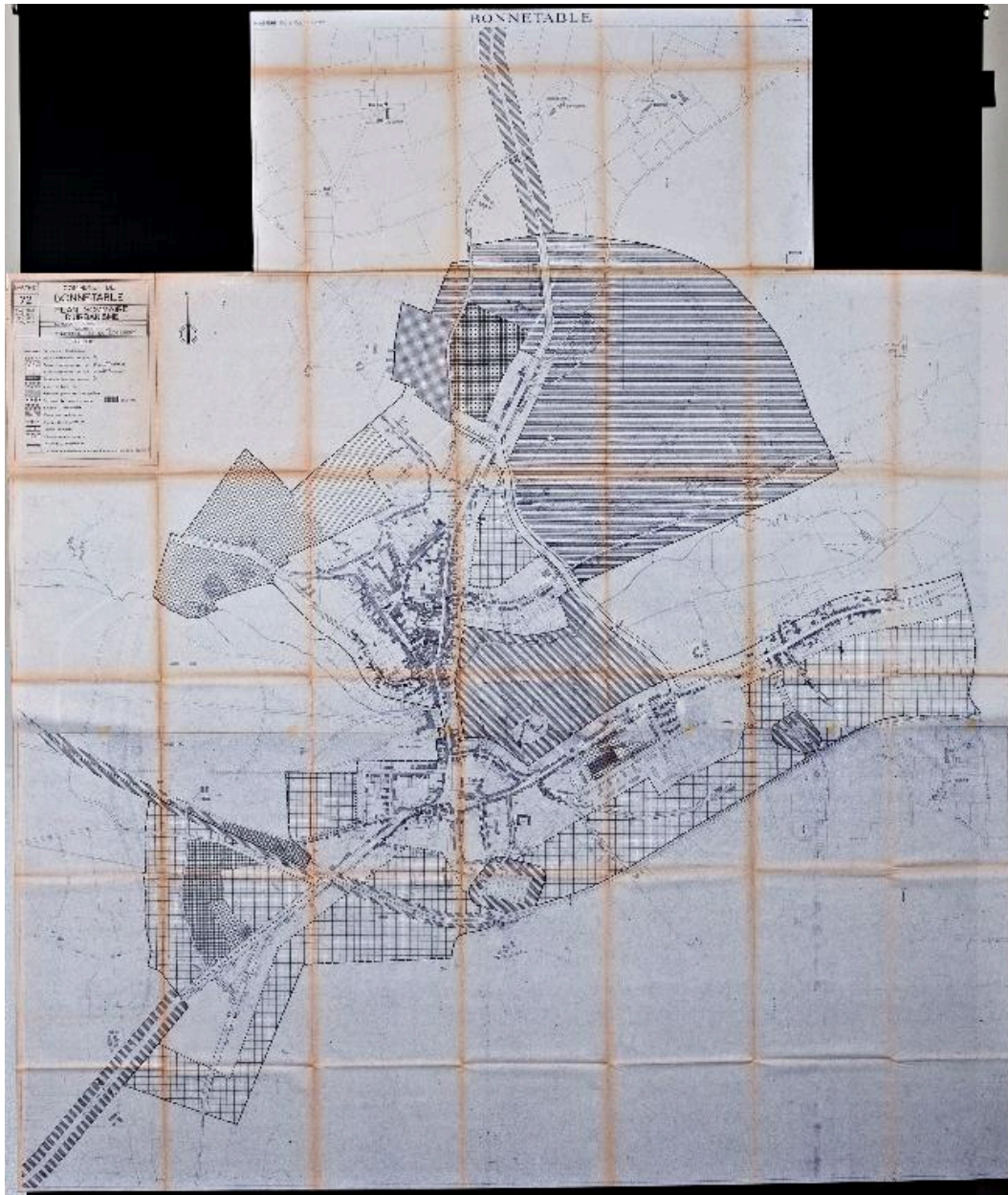
- Fond : Plan cadastral informatisé de la commune de Bonnétable, à jour pour 2015. Informations complémentaires issues des plans cadastraux de 1835 des communes de Bonnétable (archives départementales de la Sarthe, PC/040) et Aulaines (archives départementales de la Sarthe, PC/015). (Direction générale des impôts - cadastre).

IVR52\_20177200033NUDA

Auteur de l'illustration : Julien Hardy

(c) Région Pays de la Loire - Inventaire général

reproduction soumise à autorisation du titulaire des droits d'exploitation



Plan sommaire d'urbanisme corrigé en avril 1971, montrant l'usine CELLE, le lotissement de la rue du Dr Roux, le grand ensemble des Bordelières, les 2 premières tranches du lotissement de la rue Jolliot-Curie et le projet de la 3e tranche.

Référence du document reproduit :

- **Plan d'urbanisme de la ville de Bonnétable, avril 1971.**  
AD Sarthe : 15 W 14. **Commune de Bonnétable. Plan sommaire d'urbanisme**, ministère de l'Équipement et du Logement. Mai 1868, avril 1970, février et avril 1971. Echelle 1/2000°. Tirage de plan, 166 x 142 cm.  
Archives départementales de la Sarthe, Le Mans : 15 W 14

IVR52\_20157200437NUCAB

Auteur de l'illustration : Yves Guillotin

Auteur du document reproduit : Ministère de l'Équipement

(c) Région Pays de la Loire - Inventaire général

reproduction soumise à autorisation du titulaire des droits d'exploitation



Vue aérienne partielle depuis le nord, montrant au centre le 1er lotissement concerté, devant le lotissement CARPI et le grand ensemble des Bordelières.

IVR52\_20137201155NUCA

Auteur de l'illustration : Yves Guillotin

(c) Région Pays de la Loire - Inventaire général

reproduction soumise à autorisation du titulaire des droits d'exploitation





1er lotissement concerté : Vue d'ensemble de la rue du docteur Roux.

IVR52\_20177200773NUCA

Auteur de l'illustration : Yves Guillotin

(c) Région Pays de la Loire - Inventaire général

reproduction soumise à autorisation du titulaire des droits d'exploitation



Maisons jumelles 6-8 et 10-12, rue du docteur Roux.

IVR52\_20177200777NUCA

Auteur de l'illustration : Yves Guillotin

(c) Région Pays de la Loire - Inventaire général

reproduction soumise à autorisation du titulaire des droits d'exploitation



Elévation antérieure des maisons jumelles 6-8, rue du docteur Roux. A noter la porte d'entrée de la maison reportée sur le côté de la porte du garage.

IVR52\_20177200776NUCA

Auteur de l'illustration : Yves Guillotin

(c) Région Pays de la Loire - Inventaire général

reproduction soumise à autorisation du titulaire des droits d'exploitation



Elévation antérieure de la maison 3, rue du docteur Roux.

IVR52\_20177200774NUCA

Auteur de l'illustration : Yves Guillotin

(c) Région Pays de la Loire - Inventaire général

reproduction soumise à autorisation du titulaire des droits d'exploitation



Elévation antérieure de la maison 9, rue du docteur Roux.

IVR52\_20177200775NUCA

Auteur de l'illustration : Yves Guillotin

(c) Région Pays de la Loire - Inventaire général

reproduction soumise à autorisation du titulaire des droits d'exploitation



Grand ensemble des Bordelières, état actuel après reprise des élévations.

IVR52\_20177200778NUCA

Auteur de l'illustration : Yves Guillotin

(c) Région Pays de la Loire - Inventaire général

reproduction soumise à autorisation du titulaire des droits d'exploitation



2e lotissement concerté, tranche 1 et 2, rue Joliot-Curie : vue générale.

IVR52\_20177200779NUCA

Auteur de l'illustration : Yves Guillotin

(c) Région Pays de la Loire - Inventaire général

reproduction soumise à autorisation du titulaire des droits d'exploitation



Elévation antérieure de la maison 15, rue Jolliot-Curie.

IVR52\_20177200781NUCA

Auteur de l'illustration : Yves Guillotin

(c) Région Pays de la Loire - Inventaire général

reproduction soumise à autorisation du titulaire des droits d'exploitation





Elévation postérieure de la maison 48, rue Joliot-Curie.

IVR52\_20177200780NUCA

Auteur de l'illustration : Yves Guillotin

(c) Région Pays de la Loire - Inventaire général

reproduction soumise à autorisation du titulaire des droits d'exploitation



2e lotissement concerté, 3e tranche : logements collectifs de la rue Branly.

IVR52\_20177200782NUCA

Auteur de l'illustration : Yves Guillotin

(c) Région Pays de la Loire - Inventaire général

reproduction soumise à autorisation du titulaire des droits d'exploitation