

Pays de la Loire, Maine-et-Loire
Montjean-sur-Loire

Pont routier

Références du dossier

Numéro de dossier : IA49011352
Date de l'enquête initiale : 2023
Date(s) de rédaction : 2023
Cadre de l'étude : inventaire topographique Mauges-sur-Loire
Degré d'étude : étudié

Désignation

Dénomination : pont
Précision sur la dénomination : routier

Compléments de localisation

nouvelle commune Mauges-sur-Loire
Milieu d'implantation : en village
Références cadastrales :

Historique

La construction d'un pont routier enjambant la Loire à Montjean-sur-Loire est déclarée d'utilité publique en 1840. Auparavant, la traversée des deux rives se faisait en bateau ; elles furent également reliées par un bac en 1890.

Un premier pont est construit par l'entrepreneur et architecte Louis-Isnel Escarraguel, inauguré le 30 juin 1850. Son accès était limité par un droit de péage, des barrières à l'entrée de celui-ci, côté rive gauche (commune de Montjean), forçait l'arrêt des utilisateurs. Une maison de pontonnier était construite à proximité des barrières afin de garantir le paiement du droit de passage. Moins de dix ans après sa construction, une limitation des charges à 6 000 kg fut promulguée afin de préserver le pont des dommages importants causés par le passage de véhicules surchargés et de nombreux animaux. Trois hommes devaient travailler continuellement à entretenir le tablier en bois, et la structure. De nouvelles portions de route furent aménagées ainsi que ses abords (levées) afin de faciliter son accès. Le droit de péage est arrêté en mars 1895, et la circulation est ouverte. Au début du XX^{ème} siècle, il ne correspondait plus au standard des moyens de transport qui avaient bien évolués depuis sa construction et au poids qu'il devait supporter. Des travaux sont exécutés en 1927 par l'ingénieur Gaston Leinekugel Le Cocq pour le moderniser, inaugurant un nouveau système de suspension en arc à trois articulations. Le pont suspendu de Montjean fut le premier ouvrage à être construit avec ce type de fermes de suspension. Il s'effondra partiellement le 12 avril 1935. D'après le rapport des experts, l'effondrement serait dû à une infiltration d'eau dans les culées en béton, provoquant une rupture par oxydation des câbles entraînant la chute du tablier sur 250 m.

Par la suite, un troisième pont est reconstruit par l'entreprise Baudin Châteauneuf en 1938 mais il sera dynamité le 19 juin 1940 afin de ralentir l'avancée des troupes allemandes sur le territoire pendant la Seconde Guerre mondiale. En 1940, un nouveau pont de bois sur pilotis est construit en amont des restes de l'ancien par les occupants (organisation Todt). Il est détruit en 1944, bombardé par l'aviation américaine.

Le pont actuel est achevé en 1949, il est le quatrième pont suspendu de la commune. Il est conçu par l'architecte angevin Frédéric Le Sénéchal et construit par l'entreprise Baudin Châteauneuf pour supporter une charge illimitée. Les cinq piles maçonnées sur lesquelles il repose sont le seul vestige du pont de 1850. Des travaux de restauration des blocs d'ancrage, des câbles de suspension et des têtes de pylônes ont été exécutés en 2002-2003 par Baudin Châteauneuf. Des travaux de réfection ont été exécutés par le Département de Maine-et-Loire en 2019.

Période(s) principale(s) : milieu 20^e siècle ()
Période(s) secondaire(s) : milieu 19^e siècle, 2^e quart 20^e siècle ()
Dates : 1949 (daté par source)

Auteur(s) de l'oeuvre : Frédéric Le Sénéchal (architecte, attribution par source), Baudin Châteauneuf (entrepreneur, attribution par source)

Description

De type pont suspendu, le pont de Montjean enjambe la Loire et relie les communes de Montjean-sur-Loire (rive sud) et de Champtocé-sur-Loire (rive nord).

Mesurant 466 m de long, il se compose de 6 travées reposant sur 5 piles. Les travées mesurent en moyenne 90 m de long, excepté celles des extrémités qui en mesurent 50 m. Chacune des piles en béton armé mesurent 14,55 m de haut et portent deux pylônes pleins de largeur décroissante, reliés à leur sommet par une traverse de 1,30 m de long en béton armé également. Le tablier est constitué d'une dalle en béton armé reposant sur une ossature métallique faite de longerons, d'entretoises et de deux poutres de rigidité à treillis simple de montants et de diagonales. Les appuis du tablier (en bielles) permettent les mouvements indépendants de la structure. Les câbles consistent en des câbles suspenseurs (huit, quatre de chaque côté), des câbles haubans de solidarité des travées, des câbles haubans de retenue dans la continuité de ceux des travées, ainsi que des suspentes reliant le tablier aux câbles suspenseurs. La chaussée s'organise en deux voies de circulation à double sens encadrées par des trottoirs de chaque côté.

Éléments descriptifs

Matériau(x) du gros-oeuvre, mise en oeuvre et revêtement : béton ; métal

Typologies et état de conservation

État de conservation : bon état

Dimensions

Mesures : l : 466 ; la : 7,45

Statut, intérêt et protection

Statut de la propriété : propriété de la commune

Références documentaires

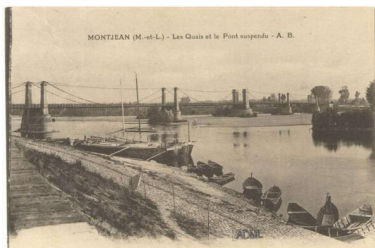
Bibliographie

- BERTRAND, Robert, DENECHERE, Bruno, DENECHERE, Pierre. **Histoire de Montjean**, Cholet : Hérault, 1996, 275 p.
- MARREY, Bernard. **Les ponts modernes, 20e siècle**. Editions Picard, 1990.
- VALLIER, Bernard. **Mémoire en Images. Montjean**, Saint-Cyr-sur-Loire : Alan Sutton, 2006, 128 p.
- VANNIER, Serge. RUTER, Alain. HEL, Charly. **Les ponts de la Loire. De la source à l'Atlantique**. Editions CPE. Romoranthin-Lanthenay. 2002.
- VIAUD, Céline, BOUÉ, Guillaume. **Étude typologique des ponts de la Loire de Montjean-sur-Loire (49) à Saint-Nazaire (44)**. Notices par ponts, mars 2022.

Périodiques

- LEINEKUGEL LE COCQ, Gaston. **Constructions métalliques : pont suspendu rigide de Montjean, sur la Loire, avec fermes en arc à trois articulations**. In *Le Génie civil : revue générale hebdomadaire des industries françaises et étrangères*. Paris : BPI éditions, n°2356, 8 octobre 1927, p. 341 à 346.

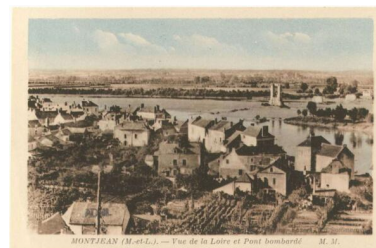
Illustrations



Vue du premier pont suspendu de Montjean, carte postale en limite du XXe siècle.
IVR52_20254900051NUCA



Vue d'ensemble du premier pont de Montjean modernisé par des suspensions en arc à trois articulations en 1927. Carte postale, photographie prise avant son effondrement en 1935.
IVR52_20254900045NUCA



Vue d'ensemble du bourg et du pont détruit en 1940, carte postale.
IVR52_20254900050NUCA



Pont routier et anciens quais de Montjean, vers 1986.
Phot. Bruno Rousseau
IVR52_19864900873V



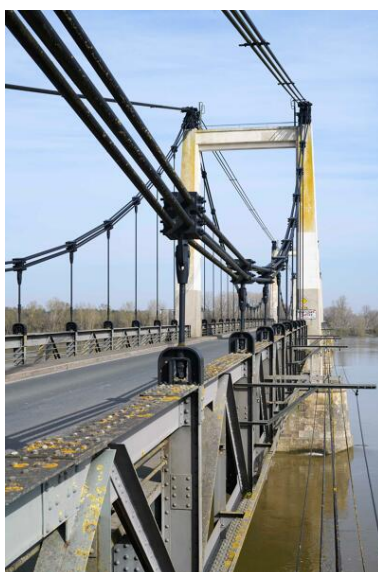
Vue d'ensemble du pont routier de Montjean depuis la ville-haute.
Phot. Armelle Maugin
IVR52_20244900334NUCA



Vue d'ensemble du pont routier depuis les quais à l'est.
Phot. Armelle Maugin
IVR52_20254900224NUCA



Détail de l'entrée sud et du tablier.
Phot. Armelle Maugin
IVR52_20254900226NUCA



Détail d'une travée depuis la rive sud.
Phot. Armelle Maugin
IVR52_20254900225NUCA

Dossiers liés

Dossiers de synthèse :

Montjean-sur-Loire : présentation de la commune (IA49011005) Pays de la Loire, Maine-et-Loire, Montjean-sur-Loire

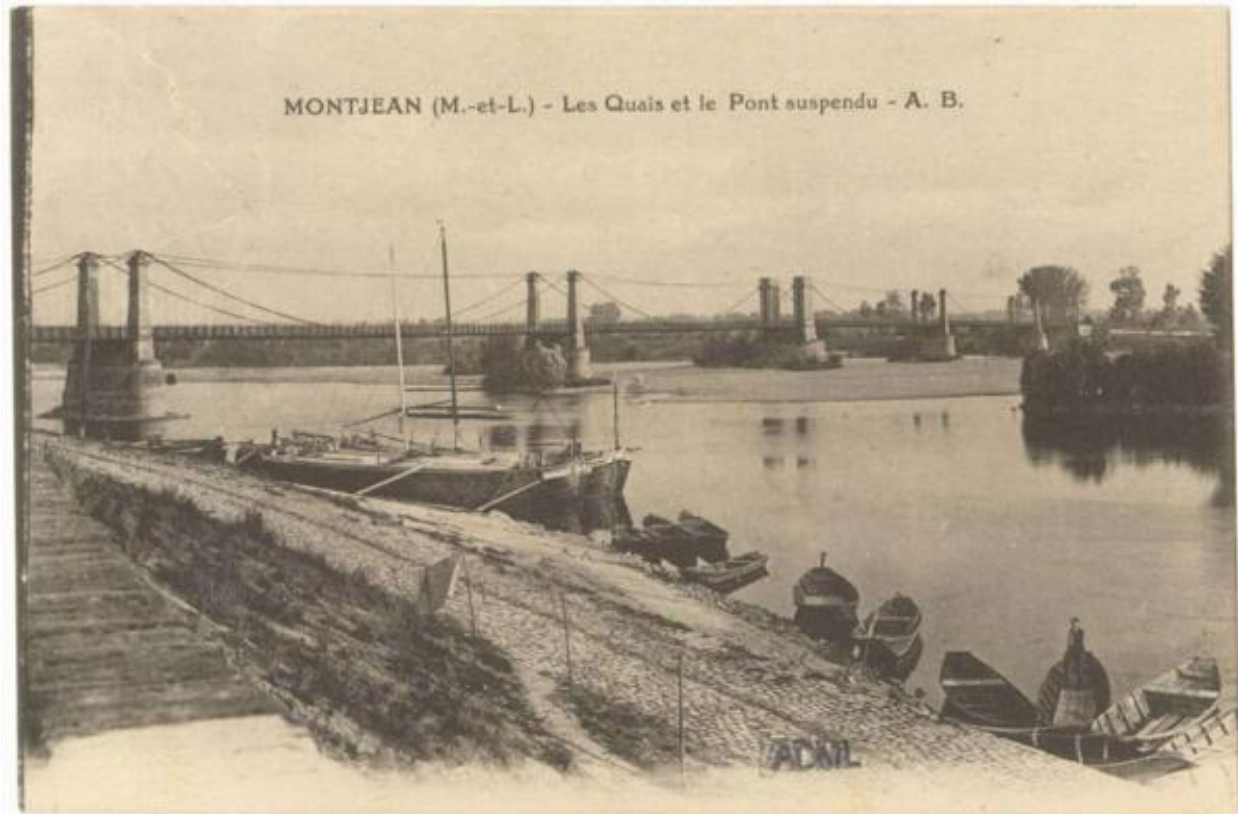
Oeuvre(s) contenue(s) :

Oeuvre(s) en rapport :

Bourg de Montjean-sur-Loire (IA49011438) Pays de la Loire, Maine-et-Loire, Montjean-sur-Loire

Auteur(s) du dossier : Marie-Charlotte Cavaca

Copyright(s) : (c) Région Pays de la Loire - Inventaire général ; (c) Conseil départemental de Maine-et-Loire - Conservation départementale du patrimoine ; (c) Commune de Mauges-sur-Loire



Vue du premier pont suspendu de Montjean, carte postale en limite du XXe siècle.

Référence du document reproduit :

- Vue du premier pont suspendu de Montjean, carte postale en limite du XXe siècle. (Archives départementales de Maine-et-Loire ; 6 Fi 3221).

IVR52_20254900051NUCA

Date de prise de vue : 2025

(c) Archives départementales de Maine-et-Loire ; (c) Région Pays de la Loire - Inventaire général ; (c) Conseil départemental de Maine-et-Loire - Conservation départementale du patrimoine communication libre, reproduction soumise à autorisation



Vue d'ensemble du premier pont de Montjean modernisé par des suspensions en arc à trois articulations en 1927. Carte postale, photographie prise avant son effondrement en 1935.

Référence du document reproduit :

- Vue d'ensemble du premier pont de Montjean modernisé par des suspensions en arc à trois articulations en 1927. Carte postale, photographie prise avant son effondrement en 1935. (Archives départementales de Maine-et-Loire ; 6 Fi 3217).

IVR52_20254900045NUCA

Date de prise de vue : 2025

(c) Archives départementales de Maine-et-Loire ; (c) Région Pays de la Loire - Inventaire général ; (c) Conseil départemental de Maine-et-Loire - Conservation départementale du patrimoine
communication libre, reproduction soumise à autorisation



Vue d'ensemble du bourg et du pont détruit en 1940, carte postale.

Référence du document reproduit :

- Vue d'ensemble du bourg et du pont détruit en 1940, carte postale. (Archives départementales de Maine-et-Loire ; 6 Fi 3220).

IVR52_20254900050NUCA

Date de prise de vue : 2025

(c) Archives départementales de Maine-et-Loire ; (c) Région Pays de la Loire - Inventaire général ; (c) Conseil départemental de Maine-et-Loire - Conservation départementale du patrimoine
communication libre, reproduction soumise à autorisation



Pont routier et anciens quais de Montjean, vers 1986.

IVR52_19864900873V

Auteur de l'illustration : Bruno Rousseau

Date de prise de vue : 1986

(c) Région Pays de la Loire - Inventaire général ; (c) Conseil départemental de Maine-et-Loire - Conservation départementale du patrimoine
communication libre, reproduction soumise à autorisation



Vue d'ensemble du pont routier de Montjean depuis la ville-haute.

IVR52_20244900334NUCA

Auteur de l'illustration : Armelle Maugin

Date de prise de vue : 2024

(c) Région Pays de la Loire - Inventaire général ; (c) Conseil départemental de Maine-et-Loire - Conservation départementale du patrimoine
communication libre, reproduction soumise à autorisation



Vue d'ensemble du pont routier depuis les quais à l'est.

IVR52_20254900224NUCA

Auteur de l'illustration : Armelle Maugin

Date de prise de vue : 2025

(c) Région Pays de la Loire - Inventaire général ; (c) Conseil départemental de Maine-et-Loire - Conservation départementale du patrimoine
communication libre, reproduction soumise à autorisation



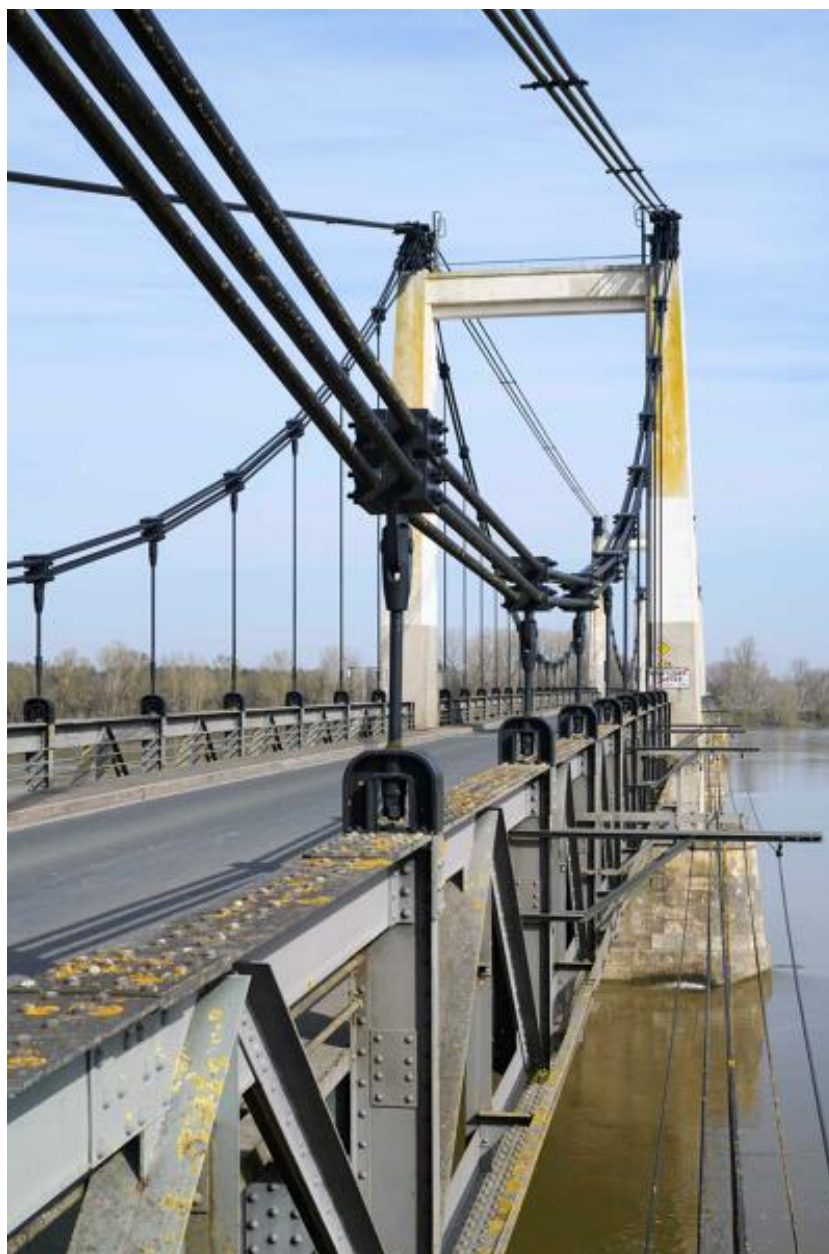
Détail de l'entrée sud et du tablier.

IVR52_20254900226NUCA

Auteur de l'illustration : Armelle Maugin

Date de prise de vue : 2025

(c) Région Pays de la Loire - Inventaire général ; (c) Conseil départemental de Maine-et-Loire - Conservation départementale du patrimoine
communication libre, reproduction soumise à autorisation



Détail d'une travée depuis la rive sud.

IVR52_20254900225NUCA

Auteur de l'illustration : Armelle Maugin

Date de prise de vue : 2025

(c) Région Pays de la Loire - Inventaire général ; (c) Conseil départemental de Maine-et-Loire - Conservation départementale du patrimoine
communication libre, reproduction soumise à autorisation