

Pays de la Loire, Maine-et-Loire
Saint-Macaire-en-Mauges
22 rue d' Anjou

Usine de chaussures Repussard-Chupin, 22 rue d'Anjou

Références du dossier

Numéro de dossier : IA49010600
Date de l'enquête initiale : 2010
Date(s) de rédaction : 2010
Cadre de l'étude : patrimoine industriel , enquête thématique régionale
Degré d'étude : étudié

Désignation

Dénomination : usine de chaussures
Appellation : Usine de chaussures Repussard-Chupin, Usine de Chaussure Chupin, Les meubles Auvinet, Catimini
Parties constituantes non étudiées : magasin industriel, garage, bureau, conciergerie

Compléments de localisation

Milieu d'implantation : en ville
Références cadastrales : 2009, AD, 10

Historique

Auguste Repussard et Georges Chupin fondent en 1925 la SARL "Repussard-Chupin, qui fait suite à une première société en nom collectif : "Marçais, Chupin, Chupin fils et Repussard, fabricants de chaussures en tout genre et de pantoufles". L'entreprise achète auprès d'une société allemande basée à Pirmasens un procédé de fabrication de chaussures pour femme exclusif en France, permettant de réaliser une chaussure estivale, légère et à bas prix appelée "Petila". Ce nu-pied connaît un succès national et permet à l'entreprise de se développer. La société édifie ainsi dans les années 1920, une nouvelle usine au 22 rue d'Anjou, sur le terrain dit de *La Corassière*. Un second bâtiment, accolé à la première unité, est construit entre 1933 et 1934. Ce dernier est équipé d'une des premières chaînes de montage de la région, permettant une organisation moderne du travail. Le 2 avril 1946, un incendie détruit en partie l'usine, ce qui oblige sa reconstruction en 1948 (atelier, bureau, garage et magasin aux étages) par l'architecte Jean Delanoy. À son apogée (dans les années 1950), l'établissement de Saint-Macaire-en-Mauges compte environ 110 ouvriers, auxquels s'ajoutent les centres de piqûre répartis sur le territoire (Beaupréau, Gesté, Le Fief-Sauvin, Saint-Crespin-sur-Moine et Les Herbiers en Vendée) et l'usine pour la fabrication de mules d'appartement à Sens dans l'Yonne. Les articles produits par la société sont commercialisés sous la marque "REC" et vendus sur le marché national et vers les pays sous mandat français (Tunisie, Afrique noire, Madagascar). Pendant la Seconde Guerre mondiale, l'entreprise fonctionne au ralenti. S'ensuivent d'importants bouleversements, dont le décès de Mme Repussard et le retrait de l'affaire d'Auguste Repussard. En 1957, la société devient société anonyme et Georges Chupin fils en devient le directeur général. L'entreprise se spécialise dans des articles classiques à destination des femmes et devient la "Production et création Starlett". En 1960 est créée la "Société Anonyme Les chaussures de l'Ile-de-France", dont les bureaux sont domiciliés boulevard Voltaire à Paris, facilitant la distribution et la promotion des produits de l'usine de Saint-Macaire-en-Mauges. En juin 1969, suite à des difficultés internes, la société cesse toute activité. L'usine est rachetée successivement par les entreprises : Auvinet et Catimini. Aujourd'hui, le bâtiment a été en partie réhabilité en habitation, tout en conservant ses qualités architecturales. À proximité directe de l'usine on trouve trois maisons ayant appartenu à des industriels de l'entreprise (Auguste Repussard, Yves Repussard et Georges Chupin), une conciergerie et probablement quelques maisons ouvrières construites dans les années trente. En 1958, l'entreprise a également entrepris un lotissement "Le champ du bois vert" (rue Gambetta et rue d'Anjou), mais aucune source ne permet d'affirmer si ce lotissement était destiné aux ouvriers de l'entreprise.

Période(s) principale(s) : 1er quart 20e siècle

Période(s) secondaire(s) : 2e quart 20e siècle, 3e quart 20e siècle
Auteur(s) de l'oeuvre : Jean Delanoy (architecte, attribution par source)

Description

L'usine Repussard-Chupin est située dans le centre-bourg de Saint-Macaire-en-Mauges. Elle est constituée de trois bâtiments issus de campagnes de constructions distinctes. Le plus ancien est un édifice de plan rectangulaire, élevé en fond de parcelle à partir d'une construction existante, et dont le gros œuvre et la structure sont en béton (à l'exception du soubassement en moellon de granite). Il est constitué de deux vaisseaux couverts par un toit terrasse disposant d'une succession de petits sheds. À l'entrée du bâtiment, une verrière semble marquer l'emplacement d'anciens bureaux ou de la réception.

Côté est, un second bâtiment lui est accolé. Il est constitué de quatre vaisseaux construits en béton, mais équipés d'une charpente métallique ; les deux premiers vaisseaux sont couverts par un shed et les deux suivants par une toiture à longs pans. À l'intérieur, l'espace est divisé par une cloison métallique et en verre.

Accolé au premier édifice, le dernier bâtiment se prolonge au nord-est jusqu'à la rue d'Anjou. Il se compose de trois niveaux (garages, bureaux, magasins) distribués par un escalier et un monte-charge. Il est construit sur une ossature en métal, avec des murs en matériaux composites et en briques. Une charpente métallique porte une toiture en croupe, couverte en ardoise. Les façades découvertes sont éclairées par de nombreuses baies.

On trouve de part et d'autre de l'usine, les maisons des directeurs successifs [Georges Chupin](#) père et fils, d'[Auguste Repussard](#) et une maison de gardien située au 18 rue d'Anjou.

Éléments descriptifs

Matériau(x) du gros-œuvre, mise en oeuvre et revêtement : enduit ; moellon

Matériau(x) de couverture : ardoise

Étage(s) ou vaisseau(x) : sous-sol, rez-de-chaussée surélevé, 1 étage carré, étage de comble

Type(s) de couverture : toit à longs pans

Typologies et état de conservation

Typologies : peausserie

Statut, intérêt et protection

Cette ancienne usine, située en centre bourg est représentative de l'implantation de l'industrie de la chaussure dans les Mauges. Une histoire qui débute généralement par la création d'un petit atelier pour finalement devenir une entreprise florissante. Cette usine est également l'une des premières sur le territoire à utiliser le béton pour le gros œuvre (système de poteau-poutre). La présence de l'entreprise Repussard-Chupin a fortement marqué la rue d'Anjou, avec les trois maisons des directeurs successifs (étudiées), une conciergerie, des logements ouvriers (construit avant la Seconde Guerre) et un lotissement (1958).

Statut de la propriété : propriété privée

Références documentaires

Documents d'archive

- AM, Saint-Macaire-en-Mauges ; Anjou, 1948. **Permis pour le remplacement d'un bâtiment détruit par incendie le 2 avril 1946, par l'architecte Jean Delanoy, pour la Société Repussard-Chupin, 1948.**
- Archives municipales de Saint-Macaire-en-Mauges ; 5 T1. 612. **Permis pour la construction du lotissement Le Champs du bois vert, pour la Société Repussard-Chupin, 1959.**

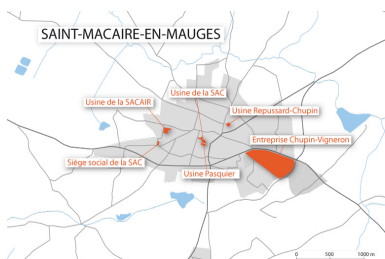
Bibliographie

- COMMUNAUTE DE COMMUNES MOINE ET SEVRE, dir. EGONNEAU Maryline. **Patrimoine industriel bâti "Etat des lieux XIXe - XXe siècles"**, printemps 2008.
- **Histoire de l'industrie de la chaussure de 1879 à 1939**

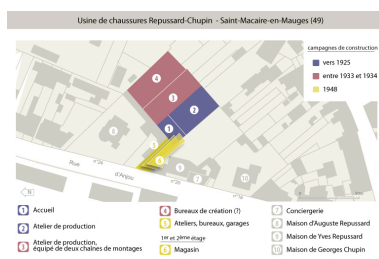
FIOLLEAU Robert, FILLAUDEAU Jean, DEVECHE Pierre et al. **Histoire de l'industrie de la chaussure de 1879 à 1939.** *Mémoires Macairoises*, n° 12, Juin 2003.

- LUNEAU, Caroline. **Etat des lieux du patrimoine industriel bâti**, 2008.
- TOSITTI, Guillaume. **Naissance et développement de l'industrie de la chaussure dans le Choletais vers 1875 à 1939.** Mémoire de DEA, sous la direction de M. Jean-Clément Martin, Université de Nantes, septembre 1993.

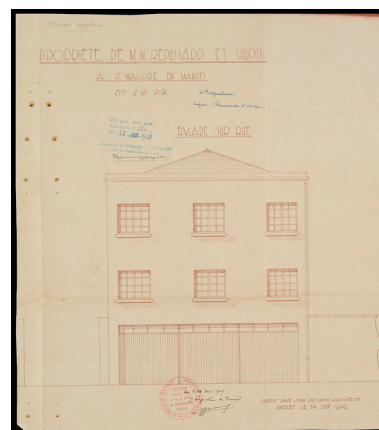
Illustrations



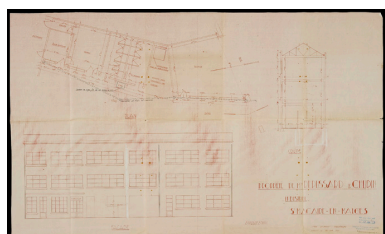
Les sites industriels inventoriés,
 Saint-Macaire-en-Mauges.
 Dess. Virginie Desvigne
 IVR52_20114902119NUDA



Usine de chaussures Repussard-Chupin, Saint-Macaire-en-Mauges.
 Dess. Virginie Desvigne
 IVR52_20114902107NUDA



Elévation d'un bâtiment à usage d'atelier, de bureaux, de garages et de magasins, de l'architecte Jean Delanoy, 1948.
 Repro. Bruno Rousseau,
 Repro. Youenn Communeau,
 Autr. Jean Delanoy
 IVR52_20114900935NUCA



Plan d'un bâtiment à usage d'atelier, de bureaux, de garages et de magasins, de l'architecte Jean Delanoy, 1948.
 Repro. Bruno Rousseau,
 Repro. Youenn Communeau,
 Autr. Jean Delanoy
 IVR52_20114900936NUCA



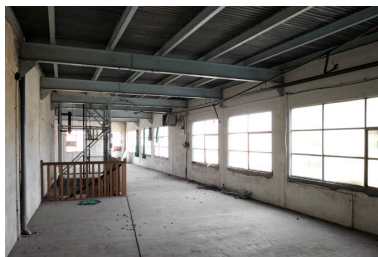
Carte postale des années 1920, représentant l'intérieur de l'usine Repussard-Chupin.
 Repro. Youenn Communeau,
 Autr. Valentin Laroute
 IVR52_20104900752NUCA



Vue générale de l'usine Repussard-Chupin, depuis le nord-est.
 Phot. Bruno Rousseau,
 Phot. Youenn Communeau
 IVR52_20114901145NUCA



L'usine Repussard-Chupin,
vue depuis la rue d'Anjou.
Phot. Bruno Rousseau,
Phot. Youenn Communeau
IVR52_20114901146NUCA



Vue intérieure (1er étage) du
bâtiment construit en 1948.
Phot. Bruno Rousseau,
Phot. Youenn Communeau
IVR52_20114901121NUCA



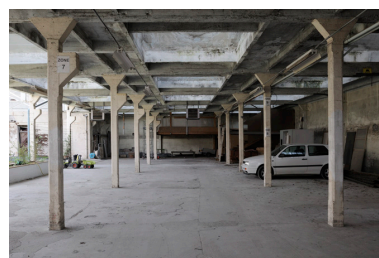
Escalier et monte-charge, du
bâtiment construit en 1948.
Phot. Bruno Rousseau,
Phot. Youenn Communeau
IVR52_20114901123NUCA



Vue intérieure (2e étage) du
bâtiment construit en 1948.
Phot. Bruno Rousseau,
Phot. Youenn Communeau
IVR52_20114901124NUCA



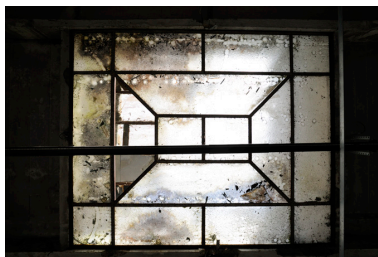
Vue du bâtiment construit
en 1948, depuis le toit
terrasse de la première usine.
Phot. Bruno Rousseau,
Phot. Youenn Communeau
IVR52_20114901130NUCA



Vue intérieure de la première
usine, datant des années 1920.
Phot. Bruno Rousseau,
Phot. Youenn Communeau
IVR52_20114901132NUCA



Détail des piliers en béton
et de leurs corbeaux.
Phot. Bruno Rousseau,
Phot. Youenn Communeau
IVR52_20114901134NUCA



Détail de la verrière,
présente à l'entrée de l'usine.
Phot. Bruno Rousseau,
Phot. Youenn Communeau
IVR52_20114901140NUCA



Vue intérieure des sheds.
Phot. Bruno Rousseau,
Phot. Youenn Communeau
IVR52_20114901138NUCA



Le toit terrasse ouvert par des
sheds de la première usine.
Phot. Bruno Rousseau,
Phot. Youenn Communeau
IVR52_20114901125NUCA



Vue de l'agrandissement des
années 1933-1934, depuis
l'intérieure de la première usine.
Phot. Bruno Rousseau,
Phot. Youenn Communeau
IVR52_20114901141NUCA



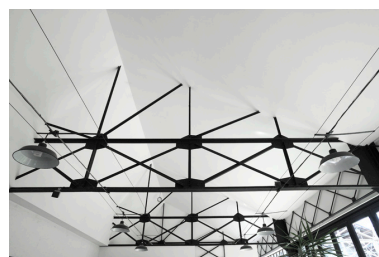
Agrandissement de 1933-1934.
Phot. Bruno Rousseau,
Phot. Youenn Communeau
IVR52_20114901136NUCA



Détail des charpentes métalliques
(sheds et toit à longs pans) des
vaisseaux construits en 1933-1934.
Phot. Bruno Rousseau,
Phot. Youenn Communeau
IVR52_20114901128NUCA



Vue intérieure des quatre
vaisseaux, construit en 1933-1934.
Phot. Bruno Rousseau,
Phot. Youenn Communeau
IVR52_20114901143NUCA



Détail de la charpente métallique.
Phot. Bruno Rousseau,
Phot. Youenn Communeau
IVR52_20114901144NUCA



Conciergerie de l'usine, accolée à la maison d'Yves Repussard.
Phot. Yves Guillotin
IVR52_20114900150NUCA



Maisons ouvrières probablement liées à l'usine Repussard-Chupin.
Phot. Bruno Rousseau,
Phot. Youenn Communeau
IVR52_20114901120NUCA



Lotissement Le champs du bois vert, rue d'Anjou, construit entre 1958-1959.
Phot. Bruno Rousseau,
Phot. Youenn Communeau
IVR52_20114900152NUCA



Lotissement Le champs du bois vert, rue Gambetta, construit entre 1958-1959.
Phot. Bruno Rousseau,
Phot. Youenn Communeau
IVR52_20114900153NUCA

Dossiers liés

Dossiers de synthèse :

Présentation du patrimoine industriel de la commune de Saint-Macaire-en-Mauges (IA49010606) Pays de la Loire, Maine-et-Loire, Saint-Macaire-en-Mauges
Les bâtiments de production (IA49010626)

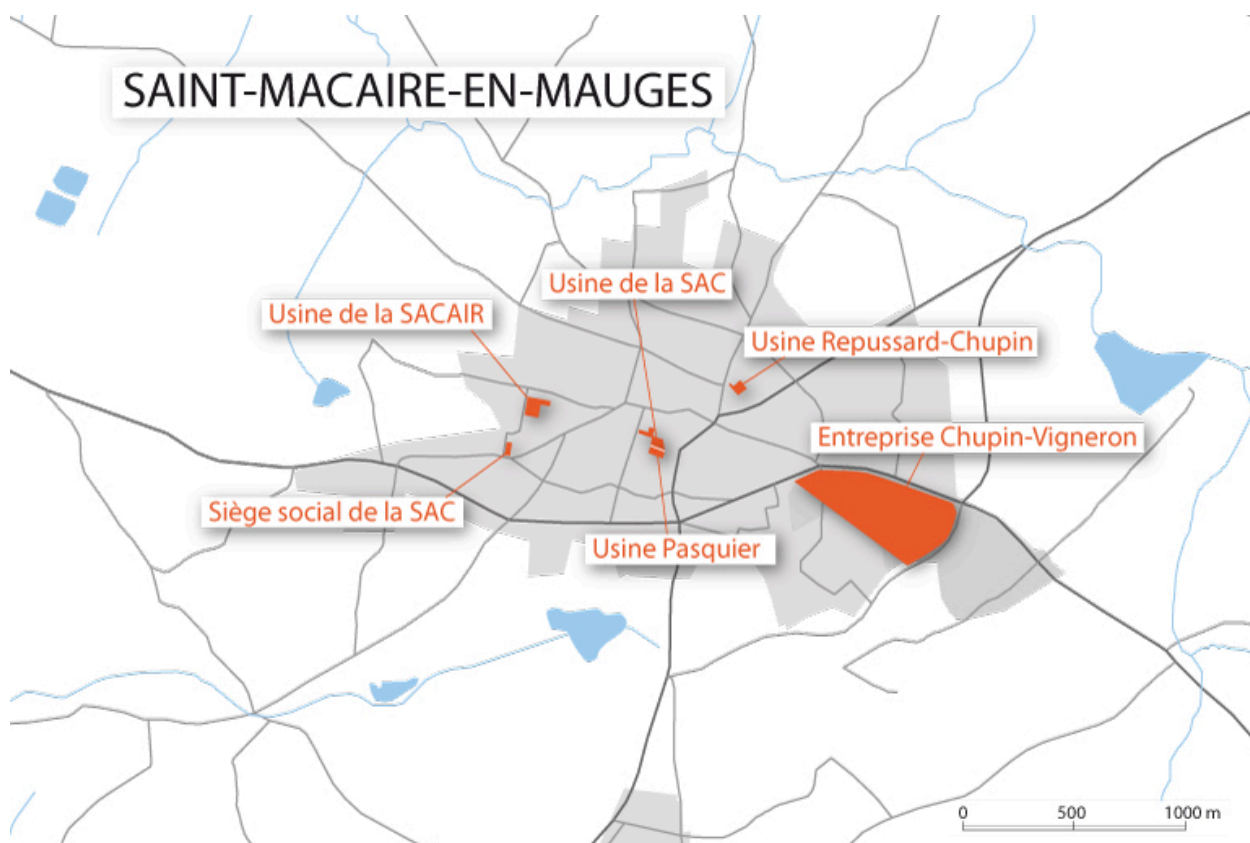
Oeuvre(s) contenue(s) :

Oeuvre(s) en rapport :

Maison de l'industriel Auguste Repussard, 24 rue d' Anjou, Saint-Macaire-en-Mauges (IA49010601) Pays de la Loire, Maine-et-Loire, Saint-Macaire-en-Mauges, 24 rue d' Anjou
Maison de l'industriel Georges Chupin, 16 rue d' Anjou, Saint-Macaire-en-Mauges (IA49010603) Pays de la Loire, Maine-et-Loire, Saint-Macaire-en-Mauges, 16 rue d' Anjou
Maison de l'industriel Yves Repussard, 20 rue d' Anjou, Saint-Macaire-en-Mauges (IA49010602) Pays de la Loire, Maine-et-Loire, Saint-Macaire-en-Mauges, 20 rue d' Anjou

Auteur(s) du dossier : Hélène Achard, Maïté Ehlinger

Copyright(s) : (c) Communauté de Communes Moine et Sèvre ; (c) Région Pays de la Loire - Inventaire général



Les sites industriels inventoriés, Saint-Macaire-en-Mauges.

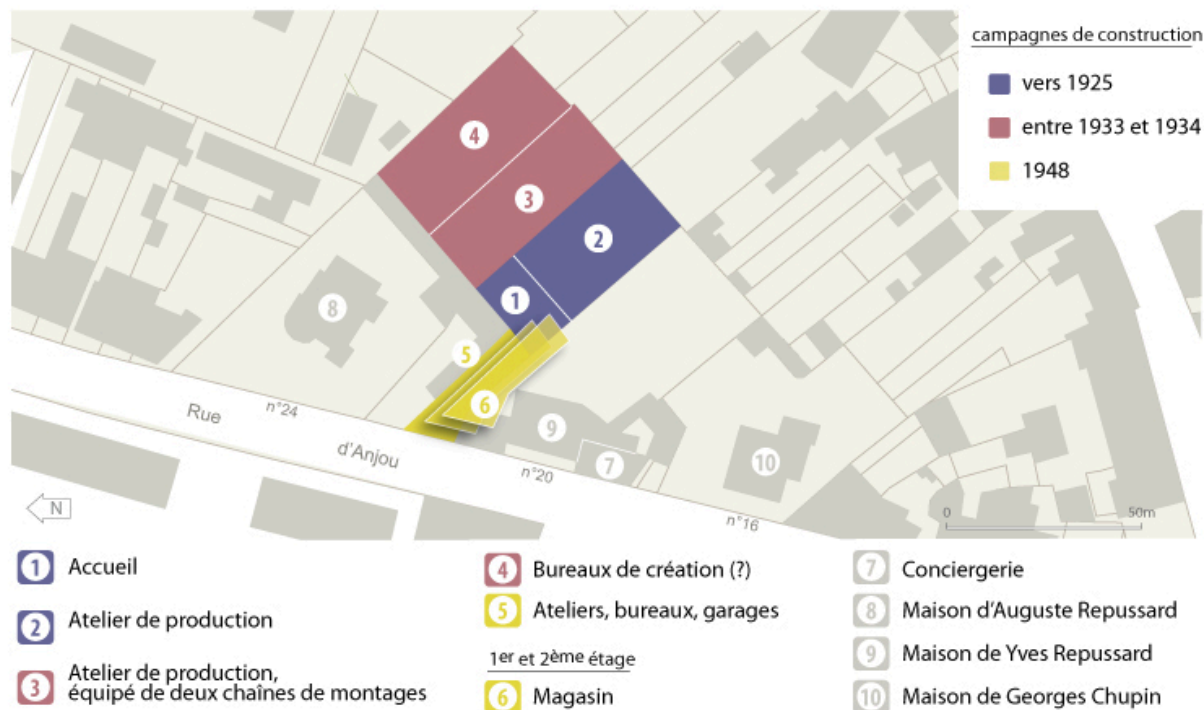
IVR52_20114902119NUDA

Auteur de l'illustration : Virginie Desvigne

Technique de relevé : reprise de fond ;

(c) Région Pays de la Loire - Inventaire général
communication libre, reproduction soumise à autorisation

Usine de chaussures Repussard-Chupin - Saint-Macaire-en-Mauges (49)



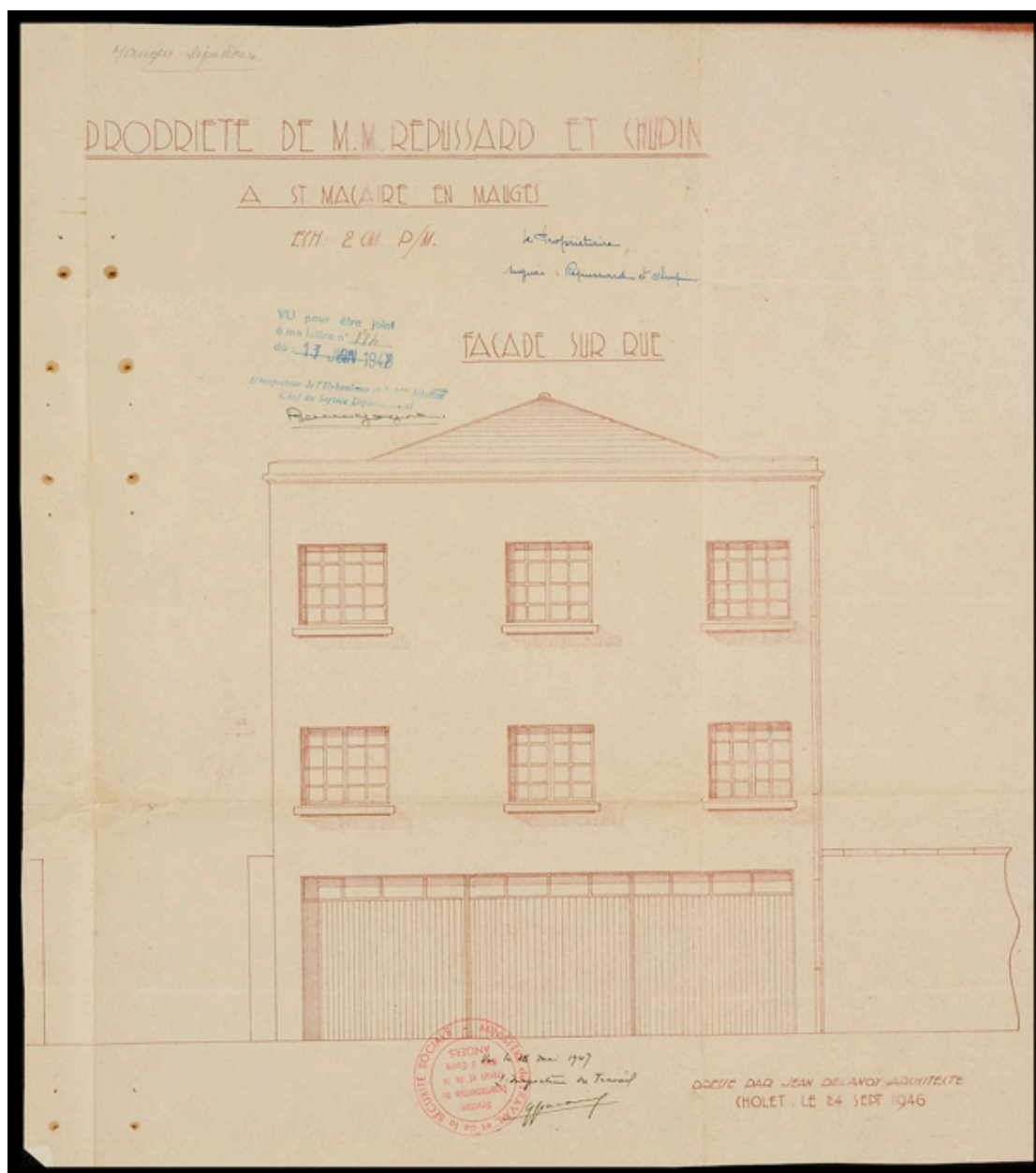
Usine de chaussures Repussard-Chupin, Saint-Macaire-en-Mauges.

IVR52_20114902107NUDA

Auteur de l'illustration : Virginie Desvigne

Technique de relevé : reprise de fond ;

(c) Région Pays de la Loire - Inventaire général
communication libre, reproduction soumise à autorisation



Elévation d'un bâtiment à usage d'atelier, de bureaux, de garages et de magasins, de l'architecte Jean Delanoy, 1948.

Référence du document reproduit :

- Usine de chaussures Repussard-Chupin. Plan, 1948, par l'architecte Jean Delanoy. (Archives municipales de Saint-Macaire-en-Mauges ; Anjou, 1948).

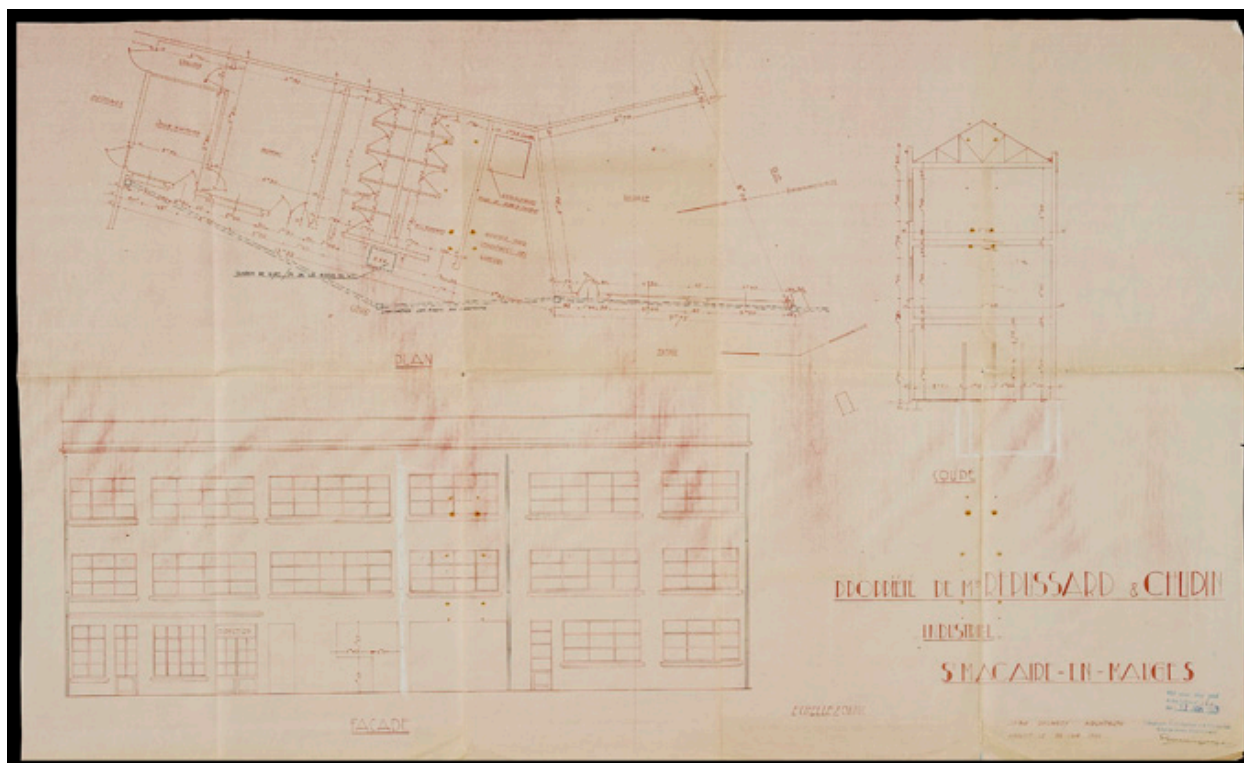
IVR52_20114900935NUCA

Auteur de l'illustration (reproduction) : Bruno Rousseau, Auteur de l'illustration (reproduction) : Youenn Commeneau

Auteur du document reproduit : Jean Delanoy

(c) Conseil départemental de Maine-et-Loire - Conservation départementale du patrimoine ; (c) Archives municipales de Saint-Macaire-en-Mauges

communication libre, reproduction soumise à autorisation



Plan d'un bâtiment à usage d'atelier, de bureaux, de garages et de magasins, de l'architecte Jean Delanoy, 1948.

Référence du document reproduit :

- Usine de chaussures Repussard-Chupin. Plan, 1948, par l'architecte Jean Delanoy. (Archives municipales de Saint-Macaire-en-Mauges ; Anjou, 1948).

IVR52_20114900936NUCA

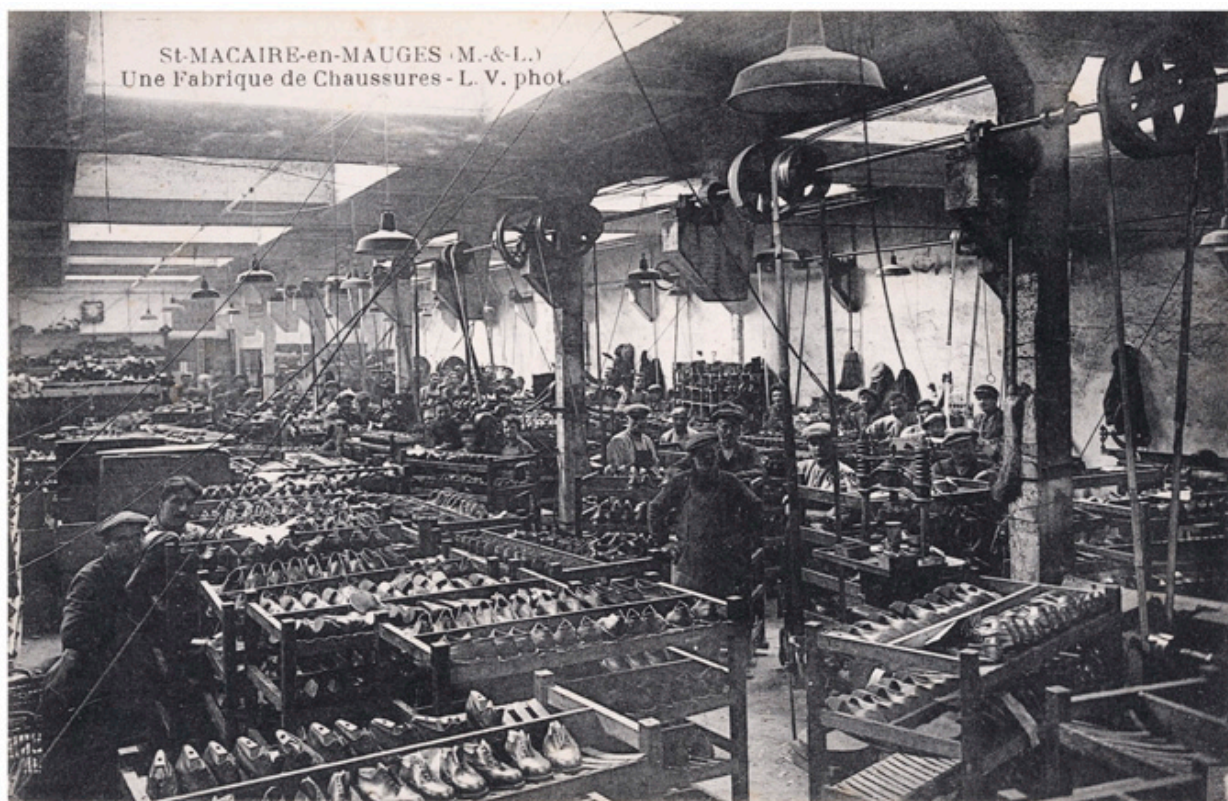
Auteur de l'illustration (reproduction) : Bruno Rousseau, Auteur de l'illustration (reproduction) : Youenn Communeau

Auteur du document reproduit : Jean Delanoy

Date de prise de vue : 2011

(c) Conseil départemental de Maine-et-Loire - Conservation départementale du patrimoine ; (c) Archives municipales de Saint-Germain-sur-Moine

communication libre, reproduction soumise à autorisation



Carte postale des années 1920, représentant l'intérieur de l'usine Repussard-Chupin.

Référence du document reproduit :

- **Usine Repussard-Chupin**
Carte postale, années 1920.
Archives du Musée des métiers de la chaussure, Saint-André-de-la-Marche

IVR52_20104900752NUCA

Auteur de l'illustration (reproduction) : Youenn Commeneau

Auteur du document reproduit : Valentin Laroute

(c) Conseil départemental de Maine-et-Loire - Conservation départementale du patrimoine ; (c) Archives du Musée des métiers de la chaussure

communication libre, reproduction soumise à autorisation



Vue générale de l'usine Repussard-Chupin, depuis le nord-est.

IVR52_20114901145NUCA

Auteur de l'illustration : Bruno Rousseau, Auteur de l'illustration : Youenn Commeneau

(c) Conseil départemental de Maine-et-Loire - Conservation départementale du patrimoine
communication libre, reproduction soumise à autorisation



L'usine Repussard-Chupin, vue depuis la rue d'Anjou.

IVR52_20114901146NUCA

Auteur de l'illustration : Bruno Rousseau, Auteur de l'illustration : Youenn Commeneau
(c) Conseil départemental de Maine-et-Loire - Conservation départementale du patrimoine
communication libre, reproduction soumise à autorisation



Vue intérieure (1er étage) du bâtiment construit en 1948.

IVR52_20114901121NUCA

Auteur de l'illustration : Bruno Rousseau, Auteur de l'illustration : Youenn Commeneau

(c) Conseil départemental de Maine-et-Loire - Conservation départementale du patrimoine
communication libre, reproduction soumise à autorisation



Escalier et monte-charge, du bâtiment construit en 1948.

IVR52_20114901123NUCA

Auteur de l'illustration : Bruno Rousseau, Auteur de l'illustration : Youenn Communeau

(c) Conseil départemental de Maine-et-Loire - Conservation départementale du patrimoine
communication libre, reproduction soumise à autorisation



Vue intérieure (2e étage) du bâtiment construit en 1948.

IVR52_20114901124NUCA

Auteur de l'illustration : Bruno Rousseau, Auteur de l'illustration : Youenn Communeau

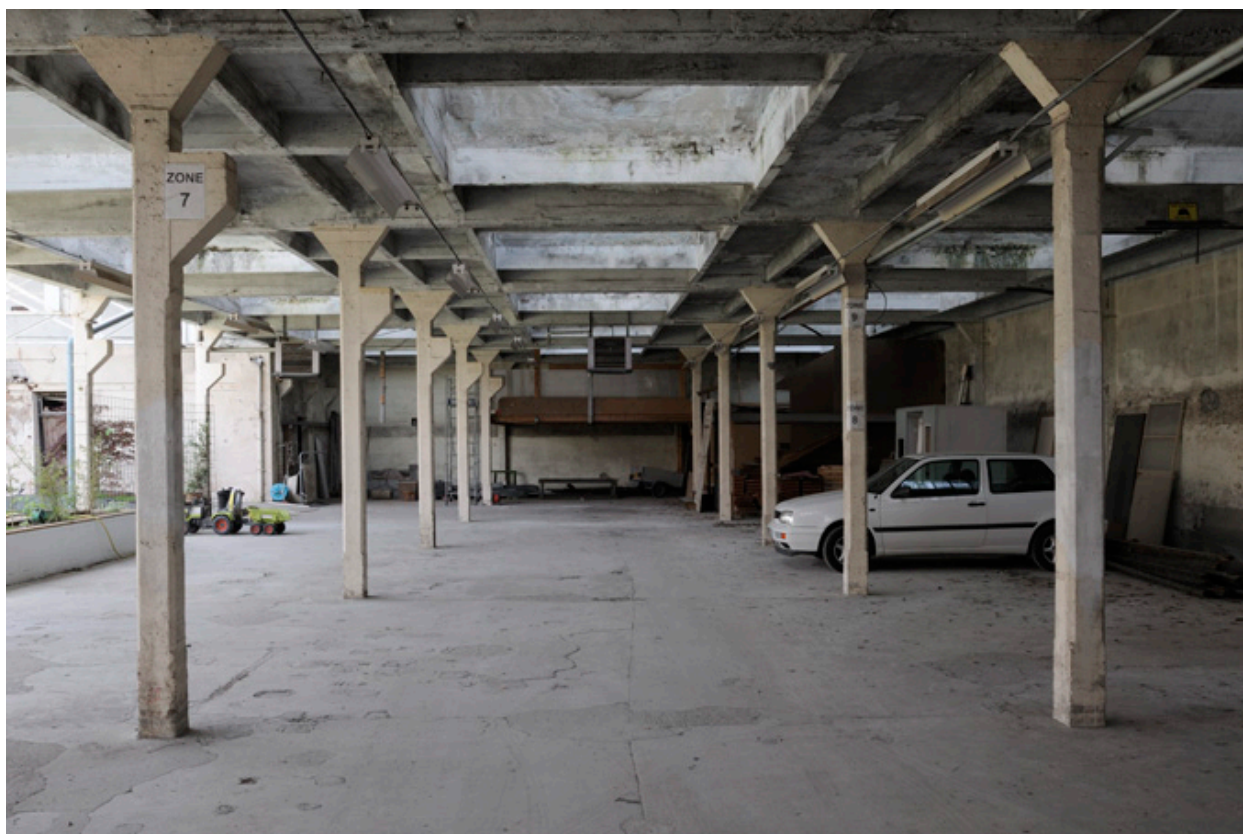
(c) Conseil départemental de Maine-et-Loire - Conservation départementale du patrimoine
communication libre, reproduction soumise à autorisation



Vue du bâtiment construit en 1948, depuis le toit terrasse de la première usine.

IVR52_20114901130NUCA

Auteur de l'illustration : Bruno Rousseau, Auteur de l'illustration : Youenn Commeneau
(c) Conseil départemental de Maine-et-Loire - Conservation départementale du patrimoine
communication libre, reproduction soumise à autorisation



Vue intérieure de la première usine, datant des années 1920.

IVR52_20114901132NUCA

Auteur de l'illustration : Bruno Rousseau, Auteur de l'illustration : Youenn Communeau

(c) Conseil départemental de Maine-et-Loire - Conservation départementale du patrimoine
communication libre, reproduction soumise à autorisation



Détail des piliers en béton et de leurs corbeaux.

IVR52_20114901134NUCA

Auteur de l'illustration : Bruno Rousseau, Auteur de l'illustration : Youenn Commeneau
(c) Conseil départemental de Maine-et-Loire - Conservation départementale du patrimoine
communication libre, reproduction soumise à autorisation



Détail de la verrière, présente à l'entrée de l'usine.

IVR52_20114901140NUCA

Auteur de l'illustration : Bruno Rousseau, Auteur de l'illustration : Youenn Communeau

(c) Conseil départemental de Maine-et-Loire - Conservation départementale du patrimoine
communication libre, reproduction soumise à autorisation



Vue intérieure des sheds.

IVR52_20114901138NUCA

Auteur de l'illustration : Bruno Rousseau, Auteur de l'illustration : Youenn Communeau
(c) Conseil départemental de Maine-et-Loire - Conservation départementale du patrimoine
communication libre, reproduction soumise à autorisation



Le toit terrasse ouvert par des sheds de la première usine.

IVR52_20114901125NUCA

Auteur de l'illustration : Bruno Rousseau, Auteur de l'illustration : Youenn Communeau

(c) Conseil départemental de Maine-et-Loire - Conservation départementale du patrimoine
communication libre, reproduction soumise à autorisation



Vue de l'agrandissement des années 1933-1934, depuis l'intérieure de la première usine.

IVR52_20114901141NUCA

Auteur de l'illustration : Bruno Rousseau, Auteur de l'illustration : Youenn Communeau

(c) Conseil départemental de Maine-et-Loire - Conservation départementale du patrimoine
communication libre, reproduction soumise à autorisation



Agrandissement de 1933-1934.

IVR52_20114901136NUCA

Auteur de l'illustration : Bruno Rousseau, Auteur de l'illustration : Youenn Communeau

(c) Conseil départemental de Maine-et-Loire - Conservation départementale du patrimoine
communication libre, reproduction soumise à autorisation



Détail des charpentes métalliques (sheds et toit à longs pans) des vaisseaux construits en 1933-1934.

IVR52_20114901128NUCA

Auteur de l'illustration : Bruno Rousseau, Auteur de l'illustration : Youenn Communeau

(c) Conseil départemental de Maine-et-Loire - Conservation départementale du patrimoine
communication libre, reproduction soumise à autorisation



Vue intérieure des quatre vaisseaux, construit en 1933-1934.

IVR52_20114901143NUCA

Auteur de l'illustration : Bruno Rousseau, Auteur de l'illustration : Youenn Communeau

(c) Conseil départemental de Maine-et-Loire - Conservation départementale du patrimoine
communication libre, reproduction soumise à autorisation



Détail de la charpente métallique.

IVR52_20114901144NUCA

Auteur de l'illustration : Bruno Rousseau, Auteur de l'illustration : Youenn Communeau

(c) Conseil départemental de Maine-et-Loire - Conservation départementale du patrimoine
communication libre, reproduction soumise à autorisation



Conciergerie de l'usine, accolée à la maison d'Yves Repussard.

IVR52_20114900150NUCA

Auteur de l'illustration : Yves Guillotin

(c) Région Pays de la Loire - Inventaire général
communication libre, reproduction soumise à autorisation



Maisons ouvrières probablement liées à l'usine Repussard-Chupin.

IVR52_20114901120NUCA

Auteur de l'illustration : Bruno Rousseau, Auteur de l'illustration : Youenn Communeau

(c) Conseil départemental de Maine-et-Loire - Conservation départementale du patrimoine
communication libre, reproduction soumise à autorisation



Lotissement Le champs du bois vert, rue d'Anjou, construit entre 1958-1959.

IVR52_20114900152NUCA

Auteur de l'illustration : Bruno Rousseau, Auteur de l'illustration : Youenn Communeau

(c) Conseil départemental de Maine-et-Loire - Conservation départementale du patrimoine
communication libre, reproduction soumise à autorisation



Lotissement Le champs du bois vert, rue Gambetta, construit entre 1958-1959.

IVR52_20114900153NUCA

Auteur de l'illustration : Bruno Rousseau, Auteur de l'illustration : Youenn Communeau

(c) Conseil départemental de Maine-et-Loire - Conservation départementale du patrimoine
communication libre, reproduction soumise à autorisation