

Pays de la Loire, Maine-et-Loire
Sainte-Gemmes-sur-Loire
Belligan

Manoir de Belligan

Références du dossier

Numéro de dossier : IA49003446

Date de l'enquête initiale : 2018

Date(s) de rédaction : 2018

Cadre de l'étude : pré-inventaire , enquête thématique départementale Confluence Maine-Loire

Degré d'étude : étudié

Référence du dossier Monument Historique : PA00109261

Désignation

Dénomination : manoir

Compléments de localisation

Milieu d'implantation : en écart

Références cadastrales : 1811, A1, 476 à 484 ; 2018, ZL, 212

Historique

Le manoir de Belligan est implanté sur la rive gauche de la Maine, sur le socle en schiste dominant les basses terrasses inondables, à un kilomètre au sud du [couvent de la Baumette](#) et de la résidence de René d'Anjou à [Chanzé](#). La datation des bois de la charpente par dendrochronologie incite à situer la construction du manoir entre 1440 et 1450. Le premier propriétaire attesté du manoir est Pierre Crespin de la Chabocelaie en 1593, qui vend Belligan en 1597 à Laurent Davy, receveur des aides, maire d'Angers en 1606-1607. Ce dernier fait apposer ses armes et sa devise en plusieurs endroits, notamment au-dessus de la porte de l'escalier et au fronton de la lucarne de la façade postérieure. Le logis perd son statut de manoir, sans doute à la fin du XVIIIe siècle, pour devenir une simple ferme. Des photographies prises au début du XIXe siècle montrent les fenêtres du logis partiellement obturées ; les lucarnes ouest, exposées aux intempéries et sans doute dégradées, ont été abattues. A partir de 1940, le propriétaire Paul Justeau, entreprend la remise en état du bâtiment et fait procéder à la restauration des parties extérieures en tuffeau, très abîmées. La découverte de [peintures murales](#) entraîne le classement du décor du premier étage en 1948, protection qui sera étendue en 1969 aux traces de peintures dégagées au rez-de-chaussée. Il faudra attendre 1988 pour que le logis entier fasse l'objet d'une inscription au titre des Monuments historiques.

Période(s) principale(s) : 2e quart 15e siècle ()

Période(s) secondaire(s) : limite 16e siècle 17e siècle (), milieu 20e siècle ()

Personne(s) liée(s) à l'histoire de l'oeuvre : Ferri II de Vaudemont (commanditaire, attribution par travaux historiques, ?), Pierre Crespin de la Chabocelaie (propriétaire, attribution par travaux historiques), Laurent Davy (propriétaire, signature), Paul Justeau (propriétaire, attribution par travaux historiques)

Description

Le corps de logis, qui comporte deux étages surmontés d'un niveau de combles - ou galetas - adopte des dispositions architecturales communes à de très nombreux manoirs édifiés dans le courant du XVe siècle en Anjou. Une tourelle d'escalier polygonale prend appui contre la façade principale tournée vers l'ouest, largement éclairée par de belles fenêtres à croisées équipées de coussièges. Le maître des lieux jouissait d'une vue agréable sur les prairies de la plaine alluviale et au-delà sur la Maine. Les croisées de la façade orientale ont été percées à la fin du XVIe siècle pour apporter un surcroît d'éclairage en remplacement des étroites fenêtres d'origine. Le logis était primitivement un bâtiment rectangulaire, qu'une cloison divisait à chaque étage à un tiers de la longueur, de façon à créer deux pièces disposant chacune d'une cheminée

installée sur un mur pignon. Le rez-de-chaussée se composait d'une salle basse prolongée par la cuisine. Le premier étage hébergeait les pièces nobles, la salle et la chambre du propriétaire, ornées de décor peints tout à fait remarquables. Les combles, isolés par un hourdis mis en place entre les fermes de la charpente, offraient des chambres supplémentaires. A une date indéterminée, une extension greffée à l'arrière, sur le pignon sud, permit d'ajouter une pièce annexe de quelques mètres carrés à la cuisine et à la chambre de l'étage. Le logis était accompagné, sans doute au XVe siècle, par une chapelle dont les vestiges - un pignon à rampants ornés de choux et d'un fleuron - se dressait encore dans la cour au XIXe siècle, et ne sont plus aujourd'hui connus que par un dessin.

Éléments descriptifs

Matériau(x) du gros-oeuvre, mise en oeuvre et revêtement : schiste, moellon sans chaîne en pierre de taille ; tuffeau, pierre de taille

Matériau(x) de couverture : ardoise

Plan : plan rectangulaire régulier

Étage(s) ou vaisseau(x) : 1 étage carré, étage de comble

Couvrements :

Élévations extérieures : élévation à travées

Type(s) de couverture : toit à longs pans, pignon découvert ; toit polygonal

Escaliers : escalier hors-œuvre : escalier en vis, en maçonnerie

Typologies et état de conservation

État de conservation : bon état, restauré

Décor

Techniques : peinture (étudié)

Statut, intérêt et protection

Dossier ouvert en 1971 par René Baldet dans le cadre du pré-inventaire du canton des Ponts-de-Cé, complété en 2009 par Christian Cussonneau dans le cadre de l'Image du patrimoine *Entre ville et campagne, Demeures du Roi René* en Anjou, puis en 2017 par Ronan Durandière dans le cadre de l'inventaire thématique sur la villégiature de la Confluence Maine-Loire.

Sites de protection : site classé

Protections : inscrit MH, 1988/06/06

Le logis (cad. 2018 ZL 212) : inscription par arrêté du 6 juin 1988 ; **Angers, Béhuard, Bouchemaine, Denée, Mûrs-Erigné, Possonnière (la), Rochefort-sur-Loire, Sainte-Gemmes-sur-Loire, Saint-Jean-de-la-Croix, Savennières : "Site formé par la Confluence et les coteaux Angevins"** (site classé par arrêté du 23 février 2010)

Statut de la propriété : propriété d'une personne privée

Références documentaires

Bibliographie

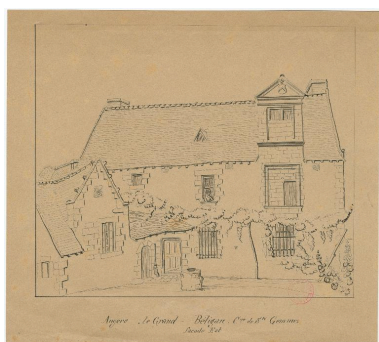
- DURANDIÈRE, Ronan. **Confluence Maine-Loire. Diagnostic du patrimoine.** Département de Maine-et-Loire, 2016, 65 p.
- DURANDIÈRE, Ronan. **La confluence Maine-Loire. Territoire de villégiature.** Images Patrimoines en région, Nantes, Éditions 303, 2021, 136 p.
- LECOY DE LA MARCHE, Albert. **Extraits des comptes et mémoriaux du roi René pour servir à l'histoire des arts du XVe siècle : publiés d'après les originaux des Archives nationales.** Documents historiques publiés par la société de L'école des chartes. Paris, Picard, 1873.
- LECOY DE LA MARCHE, Albert. **Le roi René : sa vie, son administration, ses travaux artistiques et littéraires, d'après les documents inédits des archives de France et d'Italie.** 3 volumes. Paris : Firmin-Didot frères, fils et Cie, 1875.

- LEDUC-GUEYE, Christine. **D'intimité et d'éternité. La peinture monumentale en Anjou au temps du roi René**, Lieux-Dits, 2007, 192 p.
- LITOUX, Emmanuel, CUSSONNEAU, Christian, et *al.* **Entre ville et campagne, Demeures du Roi René en Anjou**. Images du patrimoine, 254, 72 p.
- PORT, Célestin. **Dictionnaire historique, géographique et biographique de Maine-et-Loire**, 3 vol., Paris-Angers, 1874-1878 ; réédition, mise à jour et augmentée (coll.), 4 vol., Angers : 1965-1989 ; supplément (Sarazin, André), 2 vol. Angers : 2004.
- **ROBIN, Françoise. La cour d'Anjou-Provence. La vie artistique sous le règne de René. Paris : Picard, 1985, 278 p.**
ROBIN, Françoise. **La cour d'Anjou-Provence. La vie artistique sous le règne de René**. Paris : Picard, 1985, 278 p.

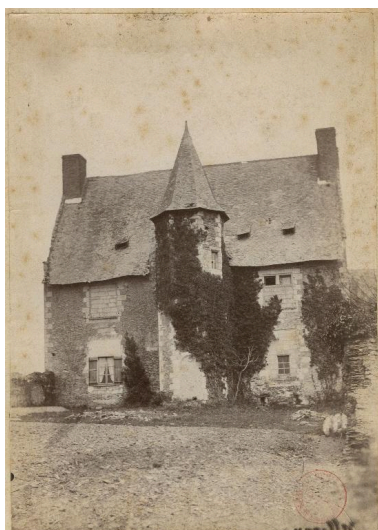
Liens web

- Plan cadastral napoléonien, 1811, section A1, parcelle 476 à 484 (Arch. dép. Maine-et-Loire ; 3 P 4/341/1). : <https://recherche-archives.maine-et-loire.fr/v2/ad49/visualiseur/cadastre.html?id=490033294>

Illustrations



Manoir de Belligan. Façade est.
Dessin à l'encre, s.d., fin 19e siècle.
Repro. Bruno Rousseau
IVR52_20174901758NUCA



Manoir de Belligan.
Photographie, s.d., fin 19e siècle.
Repro. Bruno Rousseau
IVR52_20174901759NUCA



Plan et coupes du manoir de Belligan.
Dess. Emmanuel Litoux
IVR52_20094903638NUCA



Vue de la façade ouest.
Phot. Bruno Rousseau
IVR52_20094900213XA



Vue d'ensemble depuis l'ouest.
Phot. Bruno Rousseau
IVR52_20094900211XA

Dossiers liés

Dossiers de synthèse :

Sainte-Gemmes-sur-Loire : présentation de la commune (IA49010834) Pays de la Loire, Maine-et-Loire, Sainte-Gemmes-sur-Loire

Les maisons de villégiature de la confluence Maine-Loire (IA49010812) Pays de la Loire, Maine-et-Loire, Béhuard

Oeuvre(s) contenue(s) :

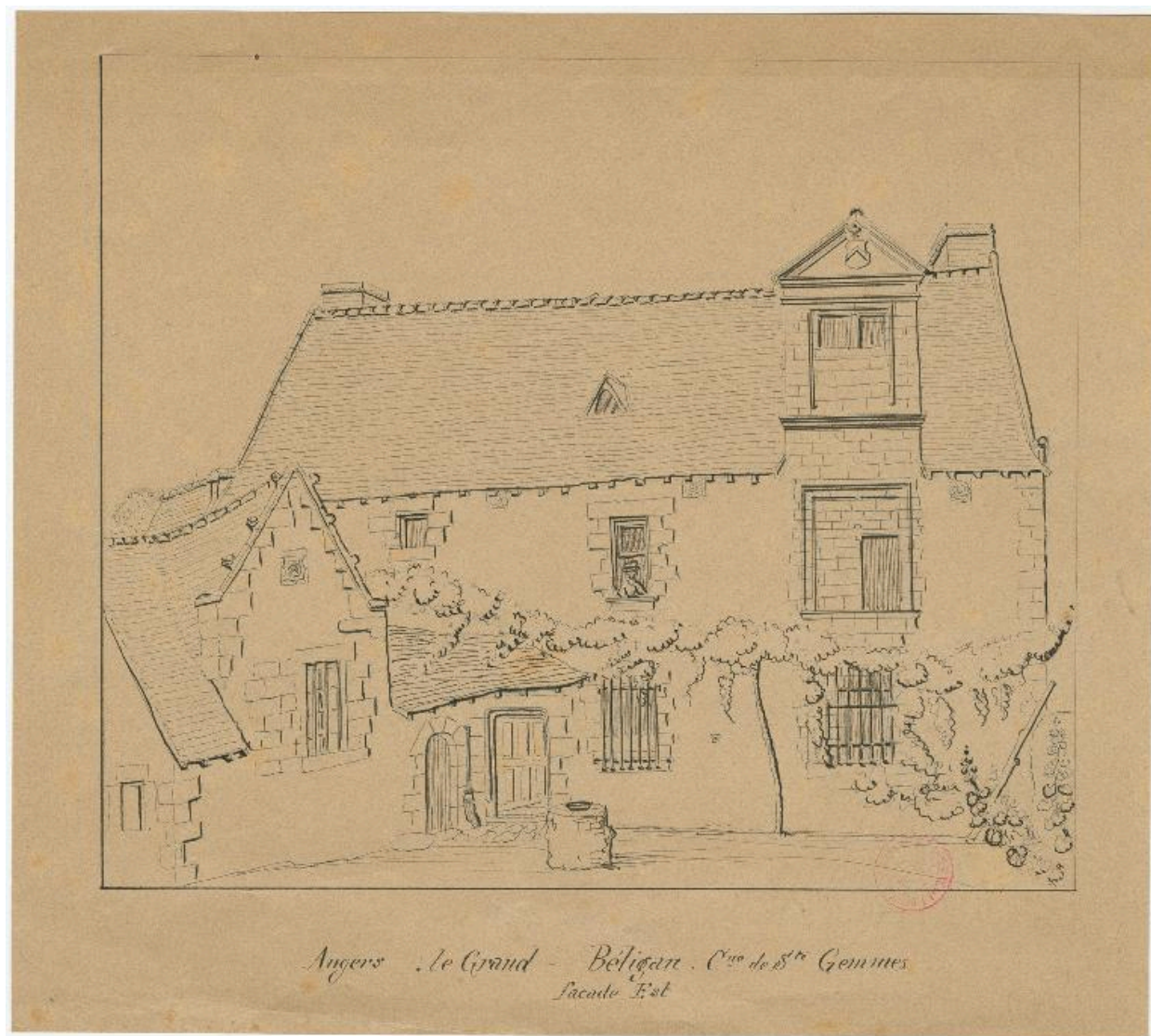
Ensemble des décors peints du manoir de Belligan à Sainte-Gemmes-sur-Loire (IM49002496) Pays de la Loire, Maine-et-Loire, Sainte-Gemmes-sur-Loire, Belligan, chemin de Belligan

Oeuvre(s) en rapport :

Ensemble des décors peints du manoir de Belligan à Sainte-Gemmes-sur-Loire (IM49002496) Pays de la Loire, Maine-et-Loire, Sainte-Gemmes-sur-Loire, Belligan, chemin de Belligan

Auteur(s) du dossier : Ronan Durandière, Chloé Le Corre, René Baldet, Christian Cussonneau

Copyright(s) : (c) Conseil départemental de Maine-et-Loire - Conservation départementale du patrimoine



Manoir de Belligan. Façade est. Dessin à l'encre, s.d., fin 19e siècle.

Référence du document reproduit :

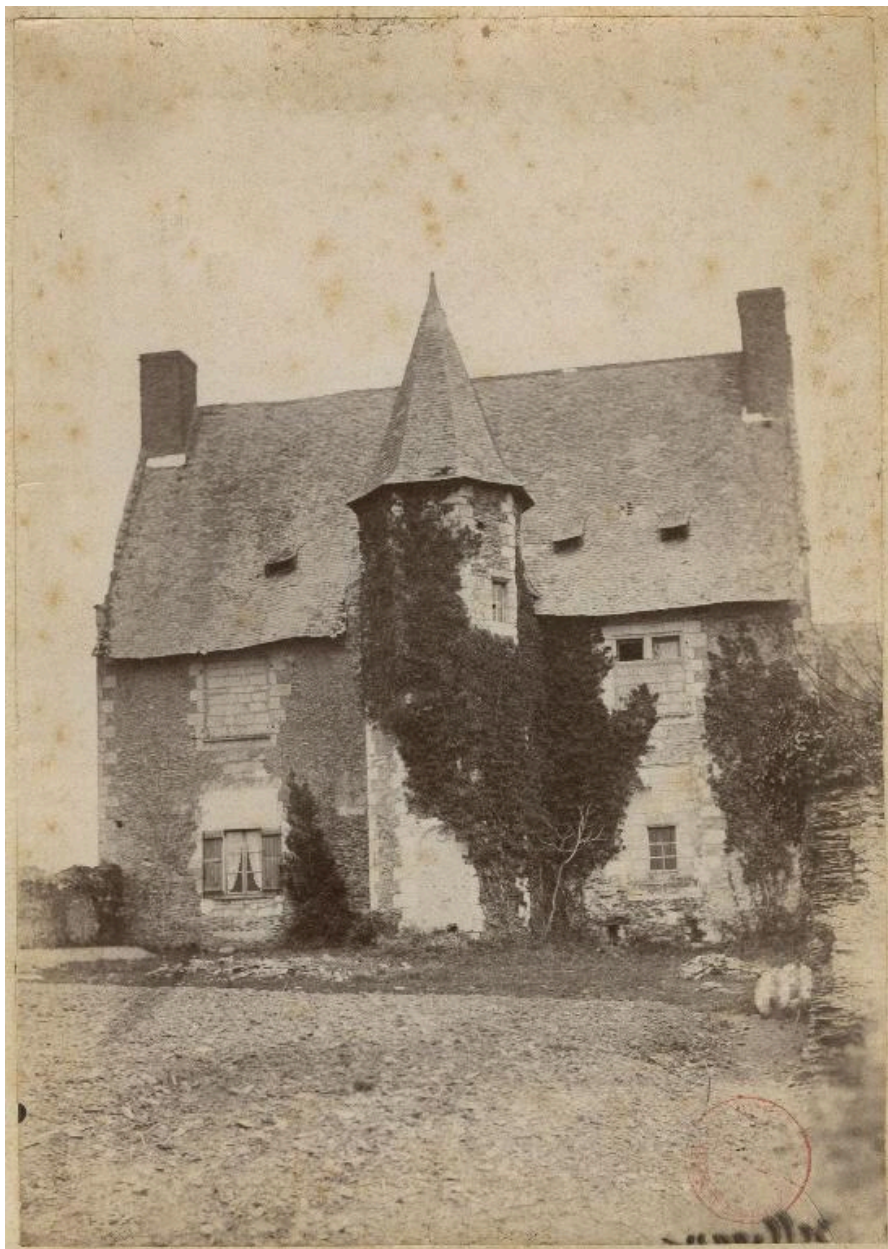
- **Manoir de Belligan. Façade est.** Dessin à l'encre - S.d. Fin 19e siècle. (Archives départementales de Maine-et-Loire ; 11 Fi 5643).

IVR52_20174901758NUCA

Auteur de l'illustration (reproduction) : Bruno Rousseau

Date de prise de vue : 2017

(c) Conseil départemental de Maine-et-Loire - Conservation départementale du patrimoine ; (c) Région Pays de la Loire - Inventaire général ; (c) Archives départementales de Maine-et-Loire communication libre, reproduction soumise à autorisation



Manoir de Belligan. Photographie, s.d., fin 19e siècle.

Référence du document reproduit :

- **Manoir de Belligan.** Photographie, s.d., fin 19e siècle. (Archives départementales de Maine-et-Loire ; 11 Fi 5644).

IVR52_20174901759NUCA

Auteur de l'illustration (reproduction) : Bruno Rousseau

Date de prise de vue : 2017

(c) Conseil départemental de Maine-et-Loire - Conservation départementale du patrimoine ; (c) Région Pays de la Loire - Inventaire général ; (c) Archives départementales de Maine-et-Loire
communication libre, reproduction soumise à autorisation



Plan et coupes du manoir de Belligan.

IVR52_20094903638NUDA

Auteur de l'illustration : Emmanuel Litoux

Date de prise de vue : 2022

(c) Conseil départemental de Maine-et-Loire - Conservation départementale du patrimoine
communication libre, reproduction soumise à autorisation



Vue de la façade ouest.

IVR52_20094900213XA

Auteur de l'illustration : Bruno Rousseau

Date de prise de vue : 2009

(c) Conseil départemental de Maine-et-Loire - Conservation départementale du patrimoine ; (c) Région Pays de la Loire
- Inventaire général
communication libre, reproduction soumise à autorisation



Vue d'ensemble depuis l'ouest.

IVR52_20094900211XA

Auteur de l'illustration : Bruno Rousseau

Date de prise de vue : 2009

(c) Conseil départemental de Maine-et-Loire - Conservation départementale du patrimoine ; (c) Région Pays de la Loire
- Inventaire général
communication libre, reproduction soumise à autorisation