

Pays de la Loire, Loire-Atlantique
Guérande
43 rue du Faubourg-Saint-Michel

Manoir de l'Arloc, 43 rue du Faubourg-Saint-Michel

Références du dossier

Numéro de dossier : IA44004444
Date de l'enquête initiale : 2006
Date(s) de rédaction : 2006
Cadre de l'étude : inventaire topographique
Degré d'étude : étudié

Désignation

Dénomination : manoir
Appellation : manoir dit manoir de l'Arloc

Compléments de localisation

Milieu d'implantation : en ville
Références cadastrales : 1819, G, 1134 ; 1989. AD 34, 38

Historique

Si Olivier Deno est noté résidant au faubourg Saint-Michel en 1427, il faut attendre 1508 pour que Guillaume Deno soit cité comme seigneur de Larloc. Les armes de cette famille, d'or au sautoir de gueules chargé de cinq fleurs de lys d'argent, figurent sur le linteau de la porte d'entrée, ainsi que sur un manteau de cheminée à l'étage, dans la moitié occidentale. En 1688, M. de Briordais et Melle Le Bohuc, dame de Berhanné - on peut d'ailleurs encore lire sur la façade nord .MARIA .IOSEPH .IOACHIM .[BER]HANNE- vendent le domaine en 1688, selon toute vraisemblance à l'administration. Cette même année, le missionnaire jésuite Chaurand y fonde l'hôpital général de Guérande. L'année suivante, une chapelle Saint-Louis est construite puis bénie le 8 septembre. Celle-ci reçoit en 1748 une relique de la Vraie Croix. L'hôpital, géré par les sœurs de Sainte-Catherine, accueille certainement moins de 70 à 80 personnes, toutes logées à l'étage, le rez-de-chaussée étant réservé aux animaux. En crise, l'édifice, n'accueillant plus qu'une dizaine de personnes, passe en 1813 aux mains d'une sœur de la sagesse qui va faire substantiellement augmenter les effectifs. L'hôpital général déménage de l'autre côté de la rue Saint-Michel suite au rachat des bâtiments par Melle de Mansigny en 1856.

Période(s) principale(s) : 2e quart 16e siècle, limite 17e siècle 18e siècle, 1er quart 19e siècle, 4e quart 20e siècle

Description

Le manoir s'organisait primitivement côté rue du faubourg Saint-Michel autour d'une cour centrale abritant le puits et fermée par des communs sur les trois autres côtés. Le corps central, qui a été doublé postérieurement d'un appentis longitudinal sur sa façade arrière nord, a conservé sa structure originelle principale sur ses trois niveaux : porte d'entrée centrale et une travée de baies et lucarne présentant un décor typique de la première renaissance, couloir central de distribution jusqu'à l'escalier en vis arrière initialement hors œuvre, une cheminée au rez-de-chaussée sur le mur oriental, quatre cheminées dans la moitié occidentale - deux en bas, deux à l'étage -, combles avec charpente à ferme avec poinçon pendant orné sous l'entrait retroussé.

Une seconde campagne amène le percement de nombreuses travées de baies avec lucarne à fronton cintré caractéristiques des années 1700, percement peut-être contemporain de l'organisation intérieure avec un couloir longitudinal parallèle au mur nord. Les fenêtres en losanges entre couloir et chambres au sud seraient plus tardives, plutôt du premier quart du XIXe siècle. Par la suite, de nouvelles fenêtres sont ajoutées, perturbant les travées modernes ainsi que le système de répartition des chambres encore évoqué par les vitres en losanges. Enfin, vers 1980-1990, un décor d'arcs en accolade est ajouté sur la façade arrière nord au-dessus des baies.

La partie ouest du manoir conserve une cheminée monumentale décorée d'un motif héraldique peint (voir dossier Palissy).

Éléments descriptifs

Matériau(x) du gros-oeuvre, mise en oeuvre et revêtement : granite ; enduit ; pierre de taille

Matériau(x) de couverture : ardoise

Étage(s) ou vaisseau(x) : en rez-de-chaussée, 1 étage carré, étage de comble

Élévations extérieures : élévation à travées

Type(s) de couverture : toit à longs pans ; pignon couvert

Escaliers : escalier dans-œuvre : escalier tournant à retours avec jour, en charpente

Typologies et état de conservation

État de conservation : remanié

Décor

Techniques : sculpture

Représentations : coquille ; ove ; Crucifixion ; écu

Statut, intérêt et protection

Statut de la propriété : propriété privée

Références documentaires

Documents d'archive

- Archives départementales de Loire-Atlantique. H 407. **Lettres patentes de confirmation de l'hôpital général de Guérande** [d'après Maître (Léon)]. juin 1736.
- Archives départementales du Morbihan. 9 J 6. **Laigue, R de. Guérande.**
- Étude de Me Vrénière. **Vente à Melle de Mansigny de l'Hôtel de Kermaria connu aussi sous le nom d'ancien hôpital Saint-Louis, rez-de-chaussée, premier étage, et greniers au-dessus, remises, écuries avec cour d'entrée et jardins.** 27 septembre 1856.

Bibliographie

- AUPIAIS, Grégory. **La société et les pauvres à Guérande au XVIIIe siècle.** *Bulletin de la société archéologique et historique de Nantes et de Loire-Atlantique*, t. 3, 2004. p. 251-254.
- BOCERET, E. de. **Les établissements hospitaliers et religieux de Guérande (suite), Hôtel-Dieu.** *Revue historique de l'ouest.* p. 42-76.

Annexe 1

Lettres patentes de confirmation de l'hôpital général de Guérande [d'après Maître (Léon). L'assistance publique en Loire-Inférieure avant 1789. Editions Mellinet, Nantes, 1879, p. 504-506, collationné par l'auteur sur l'original, alors déposé aux archives de Guérande, juin 1736 (Archives départementales de Loire-Atlantique ; H 407).

Louis, par la grâce de Dieu, roy de France et de Navarre, à tous présents et à venir salut.

La communauté de la ville de Guérande en Bretagne, nous a très humblement fait représenter que le feu roy, notre très honoré seigneur et bisayeul, auroit permis au père Chaurand, missionnaire apostolique de la Compagnie de Jésus, d'ériger des hôpitaux dans les villes où il n'y en avoit pas, que le père s'étant transporté à Guérande, et ayant vu qu'il n'y avoit point d'hôpital et la nécessité qu'il y avoit d'y en établir un, en auroit conféré avec la communauté de

ladite ville qui, n'ayant rien tant à coeur que de pouvoir retirer ses pauvres mandians, non-seulement de leur misère corporelle, mais aussy de remédier à leur misère spirituelle, et par là, procurer leur salut, auroit acheté pour cet effet, une maison scituée aux fauxbourgs de ladite ville, dans laquelle ledit père Chaurand auroit érigé et établi l'hôpital de Guérande en 1680 ; que dès le moment de son établissement, on auroit crée trois administrateurs scavoir : un prestre, un gentilhomme et un bourgeois, pour recueillir les charitez d'un chacun, veiller aux besoins de la maison et pourvoir par là, à la subsistance des pauvres, lesquelz à la fin de leur administration qui duroit deux ans, estoient obligez d'en rendre compte, ce qui a été continué de même par ceux qui leur ont succédé ; que quelque temps après l'établissement de cette maison, on y fit bâtir une chapelle qui fut érigée sous le nom et invocation de Saint-Louis, qui fut bénie le 8 septembre 1689, par le seigneur abbé de Bozon, lors prévost de l'église collégiale de Guérande quiny dit et célébra la messe, qu'on établit aussy dans cet hopital des soeurs économes et gouvernantes, pour avoir soin du dedans de la maison et veiller à ses besoins, mais encore plus pour veiller sur la conduite des filles qui y sont et surtout de celles qui s'y trouvent renfermées par force et méritent d'être châtiées, et pour les faire travailler, en sorte que plusieurs personnes animées du zèle de la charité, par le bon ordre, la régularité des moeurs et la sainteté qu'ilz voient régner dans cette maison, auroient donné des sommes d'argent, des rentes et des héritages pour parvenir à la consommation d'un ouvrage si important à la gloire de Dieu et si utile au public, au moyen desquels cette maison et par les travaux qui s'y font et les charités des particuliers, se trouve très en état de se soutenir.

Mais comme la communauté de ladite ville de Guérande, appréhende qu'on n'inquiette cette maison et qu'on n'enlève à ses pauvres les fons qui lui ont été donnez, ne pouvant posséder des fonds en main-morte sans lettres patentes, elle nous a très humblement fait supplier de lui accorder celles sur ce nécessaires.

À ces causes, de l'avis de notre Conseil, nous avons de notre grâce spéciale, pleine puissance et autorité royale, approuvé, loué et confirmé, et par ces présentes, signées de notre main, approuvons, louons et confirmons l'établissement dudit hôpital en la ville de Guérande, sous la juridiction et autorité des seigneurs évêques de Nantes, pour être régi et administré par trois administrateurs, conjointement avec les soeurs économes et gouvernantes qui y ont été établies, leur permettons d'accepter et recevoir tous dons, legs et autres dispositions. Voulons toutefois que ledit hôpital ne soit tenu de nous payer aucuns droits d'amortissement, pour les biens qu'il peut avoir, ou pourra acquérir, ou qui luy seront donnez, léguez ou délaissés en quelque sorte et manière que ce soit, ny à nos successeurs roys, dont nous luy avons fait et faisons don par ces dites présentes, sans préjudice cependant des droits d'amortissement qui pourroient être dus aux seigneurs particuliers, auxquelz nous n'entendons nuire ny préjudicier. Voulons au surplus que ledit hôpital jouisse de toutes les exemptions et privilèges dont jouissent les autres hôpitaux de notre royaume.

Si donnons en mandement, à nos amez et féaux conseillers, les gens tenans notre Cour de Parlement de Bretagne et autres nos officiers et justiciers, qu'il appartiendra que ces présentes ils ayent à faire registrer et de leur contenu, jouir et user ledit hôpital, pleinement, paisiblement et perpétuellement, cessant et faisant cesser tous troubles et empêchement contraire. Car tel est notre plaisir. Et afin que ce soit chose ferme et stable à toujours, nous avons fait mettre notre scel à ces dites présentes, données à Versailles au mois de juin, l'an de grâce mil sept cens trente six et de notre règne le vingt-unième.

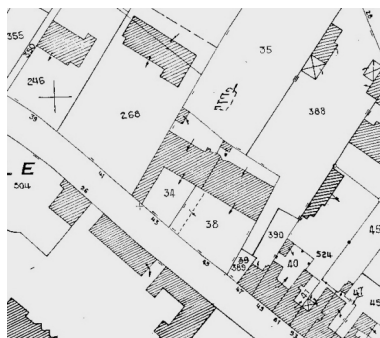
Signé : Louis.

Sur le repli : par le roy, signé : Phelippeaux.

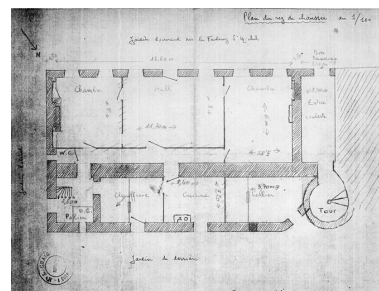
Illustrations



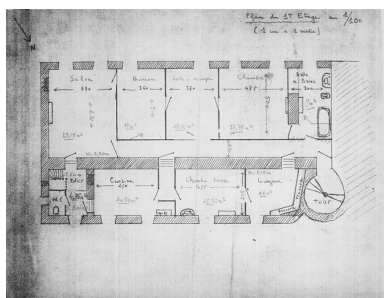
Extrait du plan cadastral de 1819, section G, parcelle 1134.
IVR52_20074405209NUCA



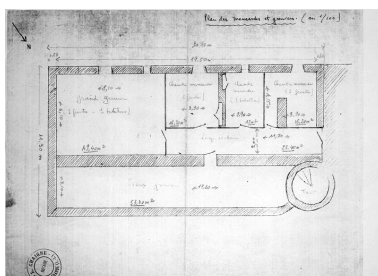
Extrait du plan cadastral de 1989, section AD, parcelles 34, 38.
Phot. Frédéric
(reproduction) Dufrêche
IVR52_20074405232NUCA



Croquis de plan, rez-de-chaussée oriental, s.d.
Phot. Denis (reproduction) Pillet
IVR52_20064401209NUC



Croquis de plan, premier étage oriental, s.d.
Phot. Denis (reproduction) Pillet
IVR52_20064401208NUC



Croquis de plan, comble oriental, s.d.
Phot. Denis (reproduction) Pillet
IVR52_20064401207NUC



Vue générale du pignon est et de la façade nord.
Phot. Denis Pillet
IVR52_20054402372NUCA



Vue générale de la façade sud.
Phot. Denis Pillet
IVR52_20054402369NUCA



Vue de la façade sud ;
portion orientale.
Phot. Denis Pillet
IVR52_20054402370NUCA



Puits.
Phot. Denis Pillet
IVR52_20054402371NUCA



Façade sud ; porte centrale.
Phot. Denis Pillet
IVR52_20054402366NUCA



Façade sud ; porte centrale,
détail du montant gauche.
Phot. Denis Pillet
IVR52_20054402368NUCA



Façade sud, porte centrale :
détail de la partie haute.
Phot. Denis Pillet
IVR52_20054402367NUCA



Façade sud, porte centrale :
détail de la partie sommitale.
Phot. Denis Pillet
IVR52_20054402365NUCA



Rez-de-chaussée, couloir de
distribution, revers de la porte sud.
Phot. Denis Pillet
IVR52_20054402352NUCA



Rez-de-chaussée, couloir de
distribution, portes ouest et,
au nord, vers l'escalier en vis.
Phot. Denis Pillet
IVR52_20054402353NUCA



Rez-de-chaussée, couloir de
distribution, porte vers la pièce ouest.
Phot. Denis Pillet
IVR52_20054402351NUCA



Rez-de-chaussée, couloir de
distribution, porte ouest vers le
couloir de distribution longitudinal.
Phot. Denis Pillet
IVR52_20054402354NUCA



Escalier en vis, rez-de-chaussée,
revers de la porte d'accès.
Phot. Denis Pillet
IVR52_20054402355NUCA



Escalier en vis, rez-de-chaussée, porte nord.
Phot. Denis Pillet
IVR52_20054402350NUCA



Escalier en vis, rez-de-chaussée, détail.
Phot. Denis Pillet
IVR52_20054402348NUCA



Escalier en vis, rez-de-chaussée, détail.
Phot. Denis Pillet
IVR52_20054402349NUCA



Escalier en vis, rez-de-chaussée, entrée d'une annexe.
Phot. Denis Pillet
IVR52_20054402356NUCA



Rez-de-chaussée oriental, cheminée sur le pignon est.
Phot. Denis Pillet
IVR52_20054402343NUCA



Rez-de-chaussée oriental, cheminée sur le mur est, détail du montant droit.
Phot. Denis Pillet
IVR52_20054402344NUCA



Rez-de-chaussée oriental,
cheminée sur le pignon est,
détail du montant gauche.

Phot. Denis Pillet
IVR52_20054402345NUCA



Escalier en vis, palier de l'étage,
portes orientale et centrale.

Phot. Denis Pillet
IVR52_20054402360NUCA



Escalier en vis, palier de l'étage,
portes centrale et occidentale.

Phot. Denis Pillet
IVR52_20054402359NUCA



Premier étage, portion orientale,
couloir longitudinal vu de l'ouest.

Phot. Denis Pillet
IVR52_20054402346NUCA



Premier étage, portion orientale,
couloir longitudinal vu de l'ouest.

Phot. Denis Pillet
IVR52_20054402347NUCA



Escalier en vis, palier de l'étage,
portes centrale, orientale et annexe.

Phot. Denis Pillet
IVR52_20054402362NUCA



Escalier en vis, palier de l'étage,
détail de la porte centrale.
Phot. Denis Pillet
IVR52_20054402358NUCA



Escalier en vis, palier de l'étage,
détail de la porte occidentale.
Phot. Denis Pillet
IVR52_20054402357NUCA



Escalier en vis, balustrade
sommitale, ouverture vers la vis
secondaire en encorbellement.
Phot. Denis Pillet
IVR52_20054402361NUCA



Escalier en vis,
ouverture vers le comble.
Phot. Denis Pillet
IVR52_20054402363NUCA



Comble, portion orientale.
Phot. Denis Pillet
IVR52_20054402364NUCA



Comble, charpente.
Phot. Jean-Yves Hunot
IVR52_20104401297NUCAB



Comble, charpente.
Phot. Jean-Yves Hunot
IVR52_20104401296NUCAB



Comble, charpente.
Phot. Jean-Yves Hunot
IVR52_20104401295NUCAB

Dossiers liés

Dossiers de synthèse :

La demeure urbaine de Guérande (IA44004455) Pays de la Loire, Loire-Atlantique, Guérande

Les châteaux et manoirs de Guérande (IA44003761) Pays de la Loire, Loire-Atlantique, Guérande

Oeuvre(s) contenue(s) :

Oeuvre(s) en rapport :

Guérande : présentation de la commune et de l'aire d'étude (IA44004487) Pays de la Loire, Loire-Atlantique, Guérande

Peinture sur cheminée (IM44008403) Pays de la Loire, Loire-Atlantique, Guérande, 43 rue du Faubourg-Saint-Michel

Auteur(s) du dossier : Frédéric Dufrière, Gil Vincent

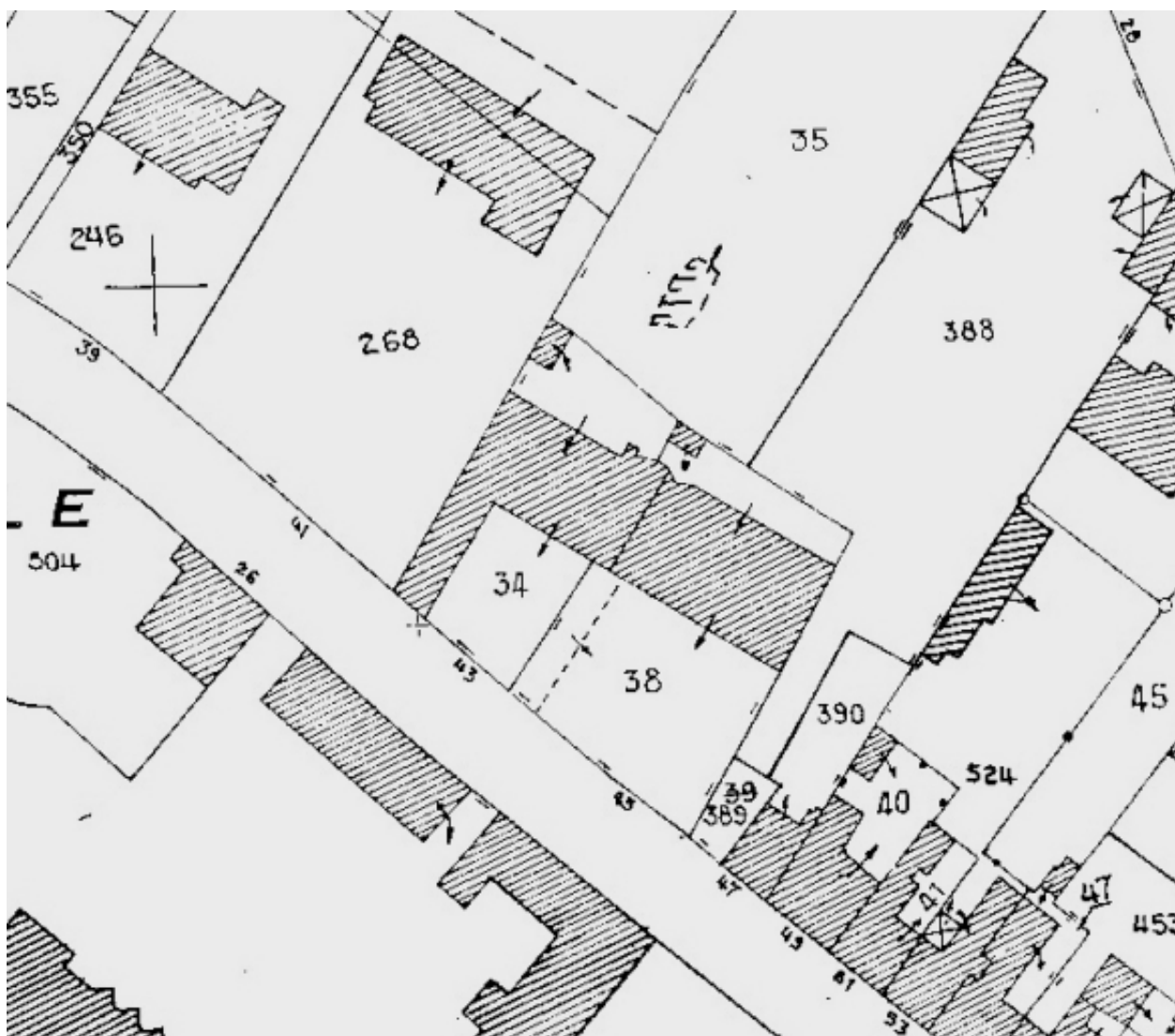
Copyright(s) : (c) Région Pays de la Loire - Inventaire général ; (c) Ville de Guérande



Extrait du plan cadastral de 1819, section G, parcelle 1134.

IVR52_20074405209NUCA

(c) Conseil départemental de la Loire-Atlantique
reproduction soumise à autorisation du titulaire des droits d'exploitation



Extrait du plan cadastral de 1989, section AD, parcelles 34, 38.

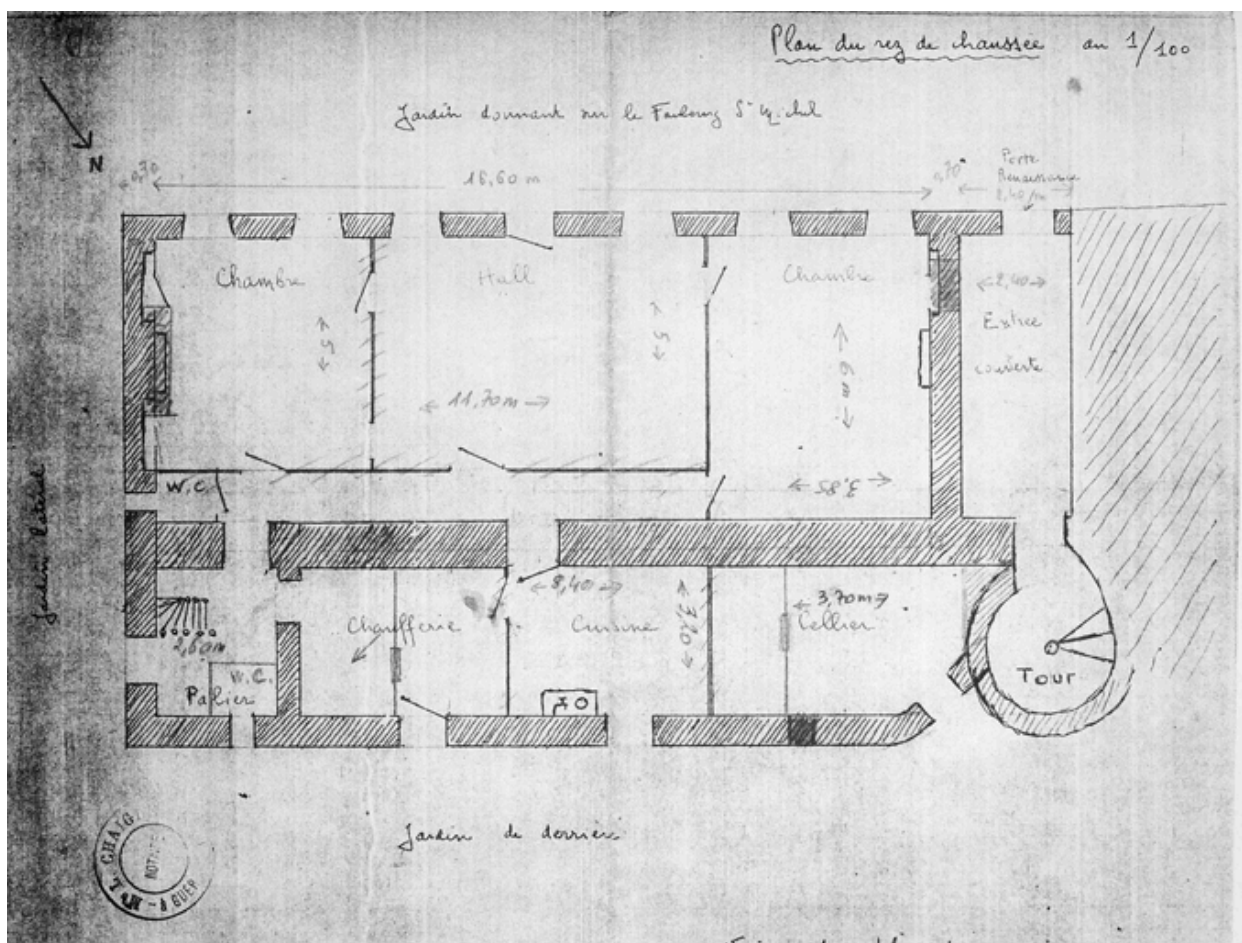
Référence du document reproduit :

- **Guérande, plan cadastral, 1989**
Ville de Guérande, service de l'urbanisme

IVR52_20074405232NUCA

Auteur de l'illustration : Frédéric (reproduction) Dufrêche

(c) Région Pays de la Loire - Inventaire général ; (c) Ville de Guérande, service urbanisme
reproduction soumise à autorisation du titulaire des droits d'exploitation

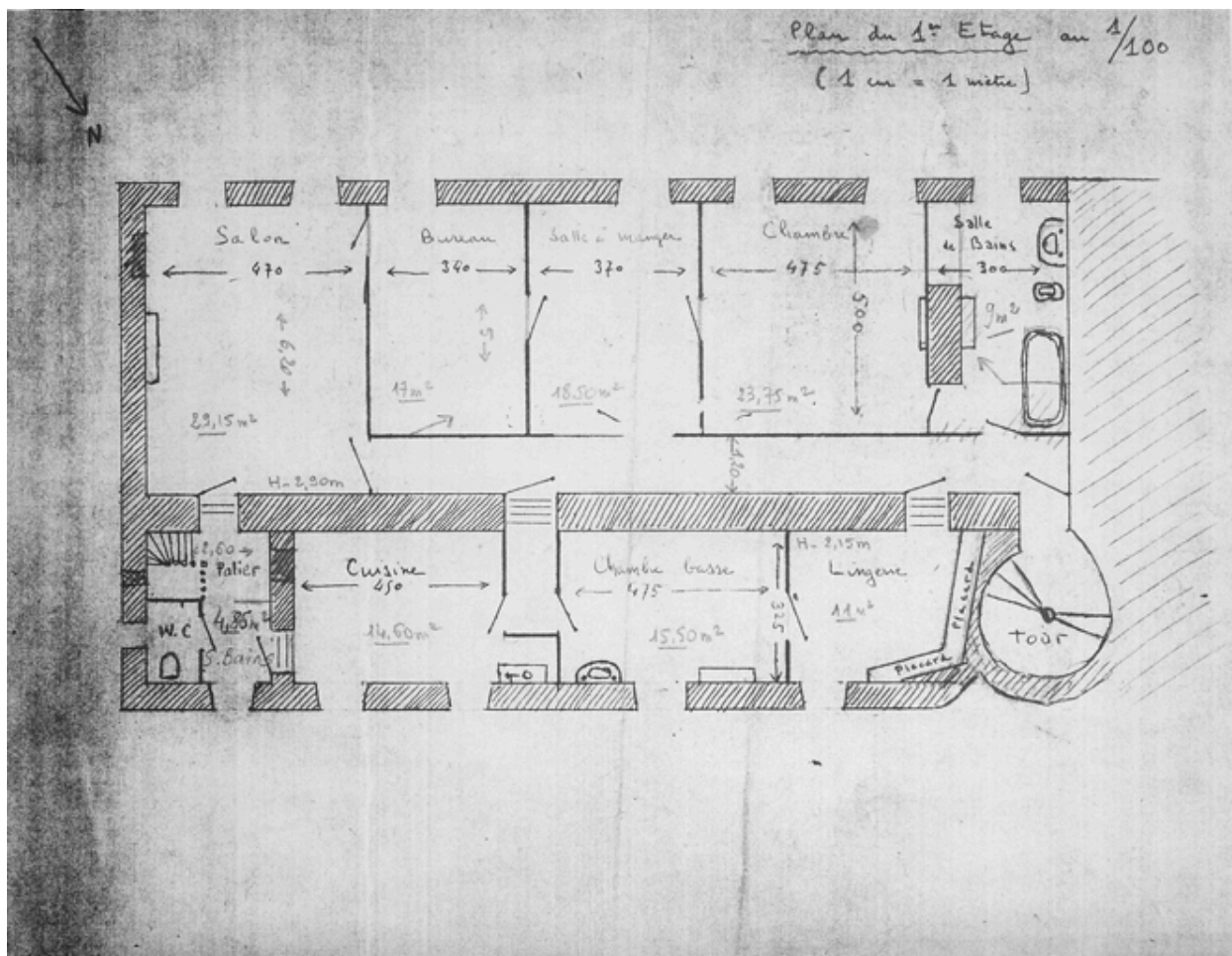


Croquis de plan, rez-de-chaussée oriental, s.d.

IVR52_20064401209NUC

Auteur de l'illustration : Denis (reproduction) Pillet

(c) Région Pays de la Loire - Inventaire général ; (c) Collection particulière
reproduction soumise à autorisation du titulaire des droits d'exploitation

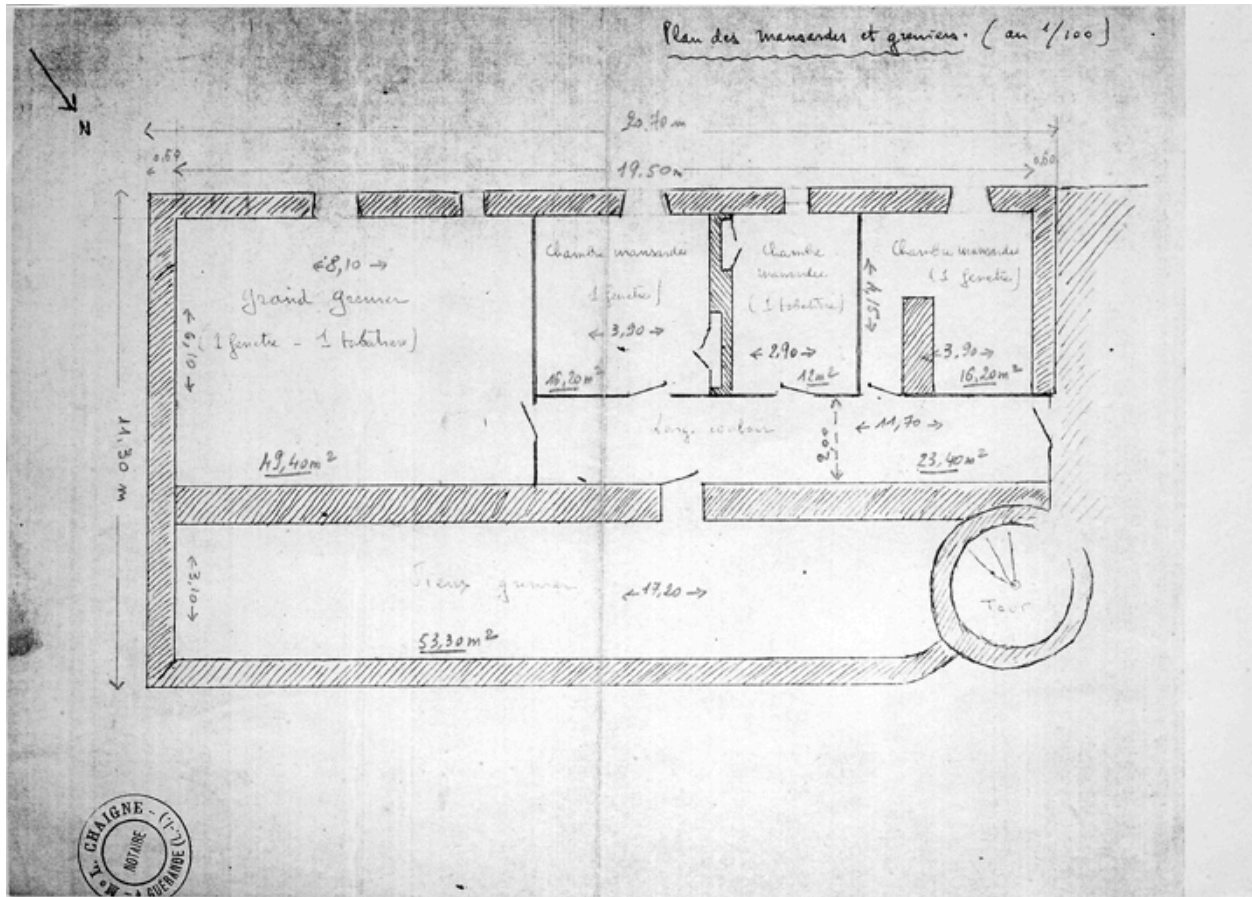


Croquis de plan, premier étage oriental, s.d.

IVR52_20064401208NUC

Auteur de l'illustration : Denis (reproduction) Pillet

(c) Région Pays de la Loire - Inventaire général ; (c) Collection particulière
reproduction soumise à autorisation du titulaire des droits d'exploitation



Croquis de plan, comble oriental, s.d.

IVR52_20064401207NUC

Auteur de l'illustration : Denis (reproduction) Pillet

(c) Région Pays de la Loire - Inventaire général ; (c) Collection particulière
 reproduction soumise à autorisation du titulaire des droits d'exploitation



Vue générale du pignon est et de la façade nord.

IVR52_20054402372NUCA

Auteur de l'illustration : Denis Pillet

(c) Région Pays de la Loire - Inventaire général

reproduction soumise à autorisation du titulaire des droits d'exploitation



Vue générale de la façade sud.

IVR52_20054402369NUCA

Auteur de l'illustration : Denis Pillet

(c) Région Pays de la Loire - Inventaire général

reproduction soumise à autorisation du titulaire des droits d'exploitation



Vue de la façade sud ; portion orientale.

IVR52_20054402370NUCA

Auteur de l'illustration : Denis Pillet

(c) Région Pays de la Loire - Inventaire général

reproduction soumise à autorisation du titulaire des droits d'exploitation



Puits.

IVR52_20054402371NUCA

Auteur de l'illustration : Denis Pillet

(c) Région Pays de la Loire - Inventaire général

reproduction soumise à autorisation du titulaire des droits d'exploitation



Façade sud ; porte centrale.

IVR52_20054402366NUCA

Auteur de l'illustration : Denis Pillet

Date de prise de vue : 2005

(c) Région Pays de la Loire - Inventaire général

reproduction soumise à autorisation du titulaire des droits d'exploitation



Façade sud ; porte centrale, détail du montant gauche.

IVR52_20054402368NUCA

Auteur de l'illustration : Denis Pillet

(c) Région Pays de la Loire - Inventaire général

reproduction soumise à autorisation du titulaire des droits d'exploitation



Façade sud, porte centrale : détail de la partie haute.

IVR52_20054402367NUCA

Auteur de l'illustration : Denis Pillet

(c) Région Pays de la Loire - Inventaire général

reproduction soumise à autorisation du titulaire des droits d'exploitation



Façade sud, porte centrale : détail de la partie sommitale.

IVR52_20054402365NUCA

Auteur de l'illustration : Denis Pillet

(c) Région Pays de la Loire - Inventaire général

reproduction soumise à autorisation du titulaire des droits d'exploitation



Rez-de-chaussée, couloir de distribution, revers de la porte sud.

IVR52_20054402352NUCA

Auteur de l'illustration : Denis Pillet

(c) Région Pays de la Loire - Inventaire général

reproduction soumise à autorisation du titulaire des droits d'exploitation



Rez-de-chaussée, couloir de distribution, portes ouest et, au nord, vers l'escalier en vis.

IVR52_20054402353NUCA

Auteur de l'illustration : Denis Pillet

(c) Région Pays de la Loire - Inventaire général

reproduction soumise à autorisation du titulaire des droits d'exploitation



Rez-de-chaussée, couloir de distribution, porte vers la pièce ouest.

IVR52_20054402351NUCA

Auteur de l'illustration : Denis Pillet

(c) Région Pays de la Loire - Inventaire général

reproduction soumise à autorisation du titulaire des droits d'exploitation



Rez-de-chaussée, couloir de distribution, porte ouest vers le couloir de distribution longitudinal.

IVR52_20054402354NUCA

Auteur de l'illustration : Denis Pillet

(c) Région Pays de la Loire - Inventaire général

reproduction soumise à autorisation du titulaire des droits d'exploitation



Escalier en vis, rez-de-chaussée, revers de la porte d'accès.

IVR52_20054402355NUCA

Auteur de l'illustration : Denis Pillet

(c) Région Pays de la Loire - Inventaire général

reproduction soumise à autorisation du titulaire des droits d'exploitation



Escalier en vis, rez-de-chaussée, porte nord.

IVR52_20054402350NUCA

Auteur de l'illustration : Denis Pillet

(c) Région Pays de la Loire - Inventaire général

reproduction soumise à autorisation du titulaire des droits d'exploitation



Escalier en vis, rez-de-chaussée, détail.

IVR52_20054402348NUCA

Auteur de l'illustration : Denis Pillet

(c) Région Pays de la Loire - Inventaire général

reproduction soumise à autorisation du titulaire des droits d'exploitation



Escalier en vis, rez-de-chaussée, détail.

IVR52_20054402349NUCA

Auteur de l'illustration : Denis Pillet

(c) Région Pays de la Loire - Inventaire général

reproduction soumise à autorisation du titulaire des droits d'exploitation



Escalier en vis, rez-de-chaussée, entrée d'une annexe.

IVR52_20054402356NUCA

Auteur de l'illustration : Denis Pillet

(c) Région Pays de la Loire - Inventaire général

reproduction soumise à autorisation du titulaire des droits d'exploitation



Rez-de-chaussée oriental, cheminée sur le pignon est.

IVR52_20054402343NUCA

Auteur de l'illustration : Denis Pillet

(c) Région Pays de la Loire - Inventaire général

reproduction soumise à autorisation du titulaire des droits d'exploitation



Rez-de-chaussée oriental, cheminée sur le mur est, détail du montant droit.

IVR52_20054402344NUCA

Auteur de l'illustration : Denis Pillet

(c) Région Pays de la Loire - Inventaire général

reproduction soumise à autorisation du titulaire des droits d'exploitation



Rez-de-chaussée oriental, cheminée sur le pignon est, détail du montant gauche.

IVR52_20054402345NUCA

Auteur de l'illustration : Denis Pillet

(c) Région Pays de la Loire - Inventaire général

reproduction soumise à autorisation du titulaire des droits d'exploitation



Escalier en vis, palier de l'étage, portes orientale et centrale.

IVR52_20054402360NUCA

Auteur de l'illustration : Denis Pillet

(c) Région Pays de la Loire - Inventaire général

reproduction soumise à autorisation du titulaire des droits d'exploitation



Escalier en vis, palier de l'étage, portes centrale et occidentale.

IVR52_20054402359NUCA

Auteur de l'illustration : Denis Pillet

(c) Région Pays de la Loire - Inventaire général

reproduction soumise à autorisation du titulaire des droits d'exploitation



Premier étage, portion orientale, couloir longitudinal vu de l'ouest.

IVR52_20054402346NUCA

Auteur de l'illustration : Denis Pillet

(c) Région Pays de la Loire - Inventaire général

reproduction soumise à autorisation du titulaire des droits d'exploitation



Premier étage, portion orientale, couloir longitudinal vu de l'ouest.

IVR52_20054402347NUCA

Auteur de l'illustration : Denis Pillet

(c) Région Pays de la Loire - Inventaire général

reproduction soumise à autorisation du titulaire des droits d'exploitation



Escalier en vis, palier de l'étage, portes centrale, orientale et annexe.

IVR52_20054402362NUCA

Auteur de l'illustration : Denis Pillet

(c) Région Pays de la Loire - Inventaire général

reproduction soumise à autorisation du titulaire des droits d'exploitation



Escalier en vis, palier de l'étage, détail de la porte centrale.

IVR52_20054402358NUCA

Auteur de l'illustration : Denis Pillet

(c) Région Pays de la Loire - Inventaire général

reproduction soumise à autorisation du titulaire des droits d'exploitation



Escalier en vis, palier de l'étage, détail de la porte occidentale.

IVR52_20054402357NUCA

Auteur de l'illustration : Denis Pillet

(c) Région Pays de la Loire - Inventaire général

reproduction soumise à autorisation du titulaire des droits d'exploitation



Escalier en vis, balustrade sommitale, ouverture vers la vis secondaire en encorbellement.

IVR52_20054402361NUCA

Auteur de l'illustration : Denis Pillet

(c) Région Pays de la Loire - Inventaire général

reproduction soumise à autorisation du titulaire des droits d'exploitation



Escalier en vis, ouverture vers le comble.

IVR52_20054402363NUCA

Auteur de l'illustration : Denis Pillet

(c) Région Pays de la Loire - Inventaire général

reproduction soumise à autorisation du titulaire des droits d'exploitation



Comble, portion orientale.

IVR52_20054402364NUCA

Auteur de l'illustration : Denis Pillet

(c) Région Pays de la Loire - Inventaire général

reproduction soumise à autorisation du titulaire des droits d'exploitation



Comble, charpente.

Référence du document reproduit :

- Photographie. Photographie.

IVR52_20104401297NUCAB

Auteur de l'illustration : Jean-Yves Hunot

(c) Région Pays de la Loire - Inventaire général

reproduction soumise à autorisation du titulaire des droits d'exploitation



Comble, charpente.

Référence du document reproduit :

- Photographie. Photographie.

IVR52_20104401296NUCAB

Auteur de l'illustration : Jean-Yves Hunot

(c) Région Pays de la Loire - Inventaire général

reproduction soumise à autorisation du titulaire des droits d'exploitation



Comble, charpente.

Référence du document reproduit :

- Photographie. Photographie.

IVR52_20104401295NUCAB

Auteur de l'illustration : Jean-Yves Hunot

(c) Région Pays de la Loire - Inventaire général

reproduction soumise à autorisation du titulaire des droits d'exploitation