

Pays de la Loire, Loire-Atlantique

Nantes

rue Jean-de-Crabosse , rue Julienne-David , square Commore-Guiné , rue Alexis-Grassin , rue Charles-Thiercelin

## Cité HMB de l'Hermitage, square Commore-Guiné

### Références du dossier

Numéro de dossier : IA44005150

Date de l'enquête initiale : 2012

Date(s) de rédaction : 2012

Cadre de l'étude : inventaire topographique quartier Bas-Chantenay

Degré d'étude : étudié

### Désignation

Dénomination : immeuble

Appellation : cité d'HBM de l'Hermitage

Destinations successives : logement et atelier d'artistes

Parties constituantes non étudiées : logement, cité, galerie d'art, atelier, cour jardin, escalier

### Compléments de localisation

Milieu d'implantation : en ville

Références cadastrales : HX 3, 5-327-328-320-330

### Historique

À la fin du XIX<sup>e</sup> siècle, le quartier de l'Hermitage étant considéré comme l'un des quartiers les plus insalubres de Nantes, la municipalité lance avec l'Office public d'habitation à bon marché de Nantes, créé en 1913, un programme de construction de logements collectifs bon marché. En 1931, les architectes Gérard Guénault et Gabriel Guchet proposent un premier projet de trois barres d'immeubles parallèles à la Loire, accueillant dans un des bâtiments des logements dits améliorés et dans les deux autres des logements dits ordinaires. Ce projet n'est pas retenu car il ne correspond pas aux attentes de la Ville qui souhaite "créer un quartier neuf dont l'aspect s'harmonise avec le site." (exposé de M. Pouty, adjoint au Maire, lors du Conseil municipal du 21 juin 1932). Ils proposent alors un second projet appelé Groupe de l'Hermitage qui reçoit l'approbation du Conseil municipal : il s'agit de construire six bâtiments en éventail ouvert sur la Loire et sur le port, optimisant l'espace et l'orientation. Comme dans le 1<sup>er</sup> projet, les architectes distinguent deux types de logements, ordinaires et améliorés. Entre ces immeubles, des escaliers et des espaces verts mettent en scène les massifs rocheux du Sillon de Bretagne. Ces cinq "cours" prennent le nom de corsaires nantais : Jean de Crabosse, Julienne David, Commodore Guiné, Alexis Grassin, Chevalier Thiercelin. Le 5 février 1938, la 1<sup>ère</sup> tranche de 100 logements ordinaires est livrée, les 112 logements améliorés sont terminés en 1939. Durant la Seconde Guerre mondiale, deux détachements de mitrailleurs de l'armée allemande s'installent sur les terrasses des bâtiments B et D. Le 23 septembre 1943, une partie des immeubles est détruite par les bombardements américains. Ils sont reconstruits à l'identique et achevés en 1953. Une restauration des six immeubles est réalisée en 1988.

Période(s) principale(s) : 2<sup>e</sup> quart 20<sup>e</sup> siècle

Dates : 1932 (daté par source), 1936 (daté par source), 1938 (daté par source), 1939 (daté par source), 1953 (daté par source), 1988 (daté par source)

Auteur(s) de l'oeuvre : Gérard Guénault (architecte, attribution par source), Gabriel Guchet (architecte, attribution par source)

### Description

En rupture avec la tradition des constructions liées au réseau viaire, les architectes tirent parti au mieux de l'orientation et du dénivelé du site. Les bâtiments des HBM sont placés légèrement en éventail et perpendiculaires à la Loire. Les

architectes ont annoté ces immeubles A, B, C, D, E et F de l'ouest vers l'est. Pour chaque immeuble, le nombre de niveaux augmente en descendant vers la Loire : quatre à six niveaux au nord, et cinq à six niveaux, au sud. **Les matériaux de construction** : Les bâtiments sont traités avec une structure en béton sur laquelle un parement en granit met en valeur le soubassement. Des balcons pleins en béton sur toute la largeur, rythment les façades sud des immeubles. Les cages d'escaliers, qui desservent les appartements au sud des immeubles, sont éclairées par de grandes verrières. Une couverture en toit terrasse surmonte chaque immeuble. **La distribution** : Excepté le bâtiment F qui diffère quelque peu avec un retour en L, chaque immeuble est construit en deux parties : un volume principal rectangulaire et un second de plan carré avec vue directe sur la Loire. Ces deux volumes ne communiquent pas entre eux. Les étages sont desservis par 3 escaliers dans les volumes rectangulaires, et un dans les volumes carrés avec deux logements par niveau. Les niveaux 7 et 8 ouverts sur la Loire sont occupés par des ateliers d'artistes en duplex : atelier ouvrant sur une terrasse pour le niveau 7 et niveau 8 occupé par une chambre avec salle d'eau. **Les catégories de logements** : Les bâtiments regroupaient deux catégories de logements : des HBM améliorés (immeubles C et D au centre, et volume carré des autres immeubles) et des HBM ordinaires (volume rectangulaire des immeubles). La différenciation se faisait par le niveau de confort (salle d'eau avec toilettes et douche) et le nombre de pièces. La surface des logements dits ordinaires variait entre 30 m<sup>2</sup> pour un type 3 à 56 m<sup>2</sup> pour un type 4 alors que celle des logements améliorés était de 48 m<sup>2</sup> pour un type 3bis à 82 m<sup>2</sup> pour un type 6. Chaque logement possédait une cheminée. Sur les plans de 1932, des emplacements commerciaux avec toilettes et débarras, sont prévus aux extrémités des bâtiments. En 2013, certains sont affectés à des galeries d'art et des ateliers d'artistes. **Les aménagements extérieurs** : Un aménagement minéral et végétal mis en place en 1942 dans les espaces intercalaires est toujours présent. Une des contraintes demandée à l'architecte Guénault était "de conserver le plus possible le rocher dans son état actuel". Les emmarchements ont ainsi été dessinés dans la roche, une rampe "à voitures d'enfant" ainsi que des escaliers entrecoupés par des paliers ont été créés. Les murets qui composent sont traités en moellons de granit. L'ensemble de ces aménagements assure une cohérence architecturale à la cité.

## Eléments descriptifs

Matériau(x) du gros-oeuvre, mise en oeuvre et revêtement : pierre ; béton ; maçonnerie

Matériau(x) de couverture : béton en couverture

Plan : plan régulier

Élévations extérieures : élévation ordonnancée

Type(s) de couverture : terrasse

Escaliers : escalier de distribution : cage ouverte ; escalier isolé

## Typologies et état de conservation

Typologies : immeuble 1<sup>ère</sup> moitié du 20<sup>e</sup> siècle

État de conservation : restauré

## Statut, intérêt et protection

Cet édifice est un témoin essentiel de l'urbanisation du quartier de l'Hermitage qui devient par la suite quartier Sainte-Anne.

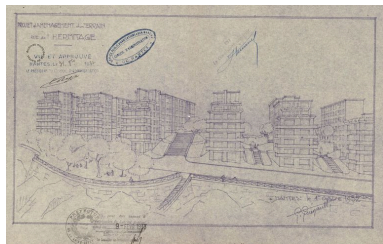
Statut de la propriété : propriété privée

## Références documentaires

### Bibliographie

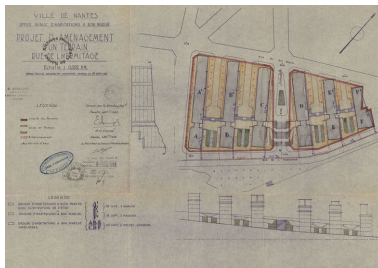
- BIENVENU, Gilles. **Le quartier Sainte-Anne et l'Hermitage à Nantes**, in *Bulletin de la Société Archéologique et historique de Nantes et de Loire-Atlantique*, Nantes, 1982, éd. Nantes Manoir de la Touche, tome 118 (AM 1Per 98/118).  
p. 126-129
- HALGAND, Marie-Paule, PASQUIER, Elisabeth. **La construction d'un patrimoine de l'Office Public d'HBM à Nantes Habitat de 1913 à 1993**. [AM Nantes 1 Per 100/238].  
p. 20-21

## Illustrations



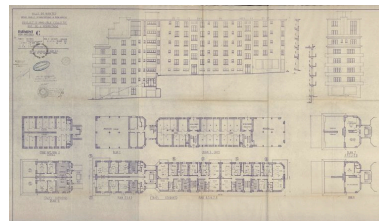
Projet d'aménagement d'ensemble, 1932.

Phot. Patrick (reproduction) Jean  
IVR52\_20134401089NUCA



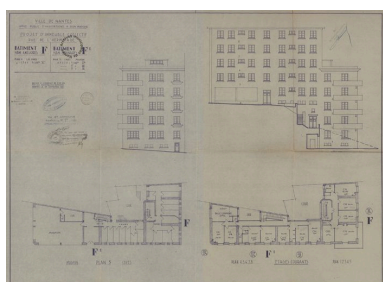
Projet d'implantation d'ensemble, 1932.

Phot. Patrick (reproduction) Jean  
IVR52\_20134401088NUCA



Plan du bâtiment C, 1932.

Phot. Patrick (reproduction) Jean  
IVR52\_20134401090NUCA



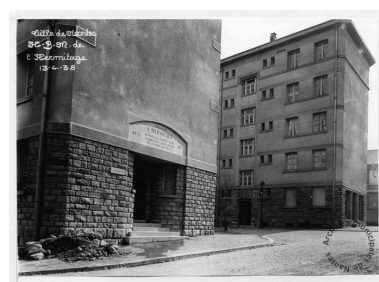
Plan du bâtiment F, 1932.

Phot. Patrick (reproduction) Jean  
IVR52\_20134401092NUCA



Bâtiment D, 1938.

Phot. Patrick (reproduction) Jean  
IVR52\_20134401104NUCA



Bâtiment E, 1938.

Phot. Patrick (reproduction) Jean  
IVR52\_20134401101NUCA



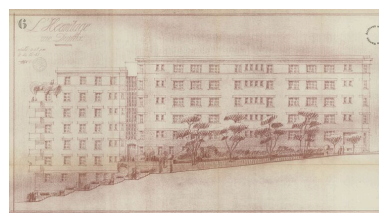
Construction de l'escalier entre les bâtiments C et D, 1938.

Phot. Patrick (reproduction) Jean  
IVR52\_20134401107NUCA



Perspective avec les aménagements des espaces intercalaires entre les bâtiments, 1941

Phot. Patrick (reproduction) Jean  
IVR52\_20134401145NUCA



Dessin d'un des bâtiments, 1941.

Phot. Patrick (reproduction) Jean  
IVR52\_20134401150NUCA



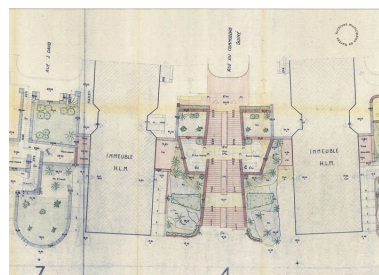
Dessin d'un des espaces intercalaires, 1941.

Phot. Patrick (reproduction) Jean  
IVR52\_20134401149NUCA



Plan des escaliers entre les bâtiments A et B, 1941.

Phot. Patrick (reproduction) Jean  
IVR52\_20134401146NUCA



Plan des escaliers entre les bâtiments C et D, 1941.

Phot. Patrick (reproduction) Jean  
IVR52\_20134401147NUCA





Etat des bâtiments après les bombardements, 1946.  
Phot. Patrick (reproduction) Jean  
IVR52\_20134401192NUCA



Etat des bâtiments après les bombardements, 1946.  
Phot. Patrick (reproduction) Jean  
IVR52\_20134401097NUCA



Destruction de la partie avant du bâtiment A lors des bombardements, 1946.  
Phot. Patrick (reproduction) Jean  
IVR52\_20134401096NUCA



Destruction d'un des escaliers, 1946.  
Phot. Patrick (reproduction) Jean  
IVR52\_20134401099NUCA



Cité des HBM.  
Phot. Denis Pillet  
IVR52\_20134401351NUCA



Bâtiments C et D.  
Phot. Denis Pillet  
IVR52\_20134401346NUCA



Bâtiment C.  
Phot. Denis Pillet  
IVR52\_20134401363NUCA



Bâtiment A avec un atelier d'artiste au dernier étage.  
Phot. Denis Pillet  
IVR52\_20134401350NUCA



Rue entre les bâtiments B et C.  
Phot. Denis Pillet  
IVR52\_20134401265NUCA



Bâtiment D, vue de la rue Dupleix.  
Phot. Denis Pillet  
IVR52\_20134401264NUCA



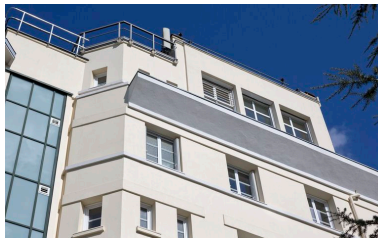
Perspective sur les bâtiments  
D, E et F depuis la rue Dupleix.  
Phot. Denis Pillet  
IVR52\_20134401218NUCA



Bâtiment A, rue Miséry.  
Phot. Denis Pillet  
IVR52\_20134401330NUCA



Perspective, Bâtiment A.  
Phot. Denis Pillet  
IVR52\_20134401334NUCA

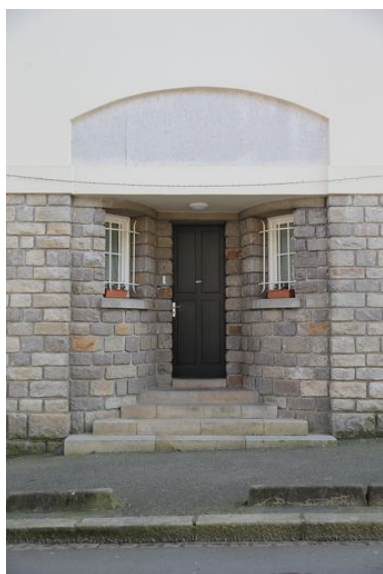


Atelier d'artiste, Bâtiment A.  
Phot. Denis Pillet  
IVR52\_20134401331NUCA



Atelier d'artiste, Bâtiment A.  
Phot. Denis Pillet  
IVR52\_20134401339NUCA

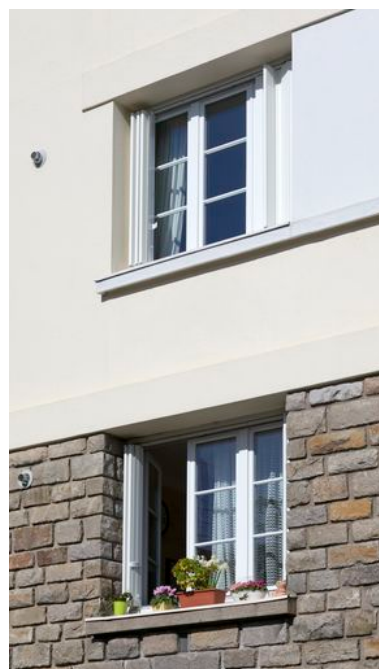




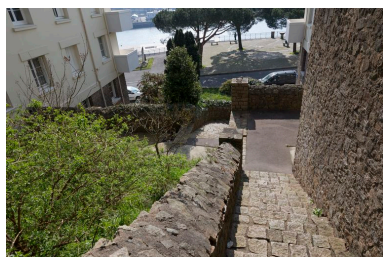
Entrée, Bâtiment C.  
Phot. Denis Pillet  
IVR52\_20134401266NUCA



Fenêtres, RDC et 2 premiers  
étages, Bâtiment A.  
Phot. Denis Pillet  
IVR52\_20134401333NUCA



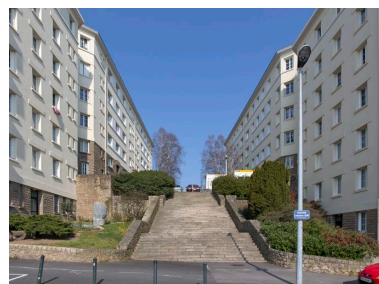
Fenêtres 1er et 2ème  
étages, Bâtiment A.  
Phot. Denis Pillet  
IVR52\_20134401332NUCA



Escalier situé entre  
les bâtiments B et C.  
Phot. Denis Pillet  
IVR52\_20134401360NUCA



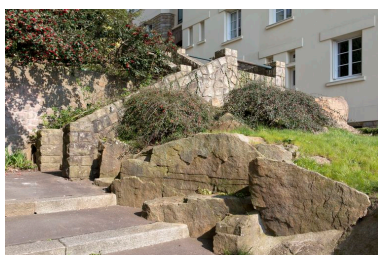
Escalier situé entre  
les bâtiments B et C.  
Phot. Denis Pillet  
IVR52\_20134401361NUCA



Escalier situé entre  
les bâtiments C et D.  
Phot. Denis Pillet  
IVR52\_20134401362NUCA



Escalier situé entre  
les bâtiments D et E.  
Phot. Denis Pillet  
IVR52\_20134401364NUCA



Escalier situé entre  
les bâtiments D et E.  
Phot. Denis Pillet  
IVR52\_20134401365NUCA



Escalier situé entre  
les bâtiments D et E.  
Phot. Denis Pillet  
IVR52\_20134401366NUCA



Escalier situé entre  
les bâtiments E et F.  
Phot. Denis Pillet  
IVR52\_20134401367NUCA

## Dossiers liés

### Dossiers de synthèse :

Quartier du Bas-Chantenay : présentation de l'aire d'étude (IA44005145) Pays de la Loire, Loire-Atlantique, Nantes  
L'Habitat du Bas-Chantenay, Nantes (IA44005224) Pays de la Loire, Loire-Atlantique, Nantes

### Oeuvre(s) contenue(s) :

### Oeuvre(s) en rapport :

Quartier Sainte-Anne (IA44005198) Pays de la Loire, Loire-Atlantique, Nantes, rue Arégnaudeau , rue Duplex ,  
avenue Sainte-Anne , rue l' Hermitage , rue Joseph-Blanchart , quai l' Aiguillon

Auteur(s) du dossier : Frédérique Le Bec, Anaïs Merdrignac, Gaëlle Caudal, Olivier Absalon

Copyright(s) : (c) Région Pays de la Loire - Inventaire général ; (c) Ville de Nantes





Projet d'aménagement d'ensemble, 1932.

Référence du document reproduit :

- Dessin. (Archives municipales de Nantes, 1325 W251).

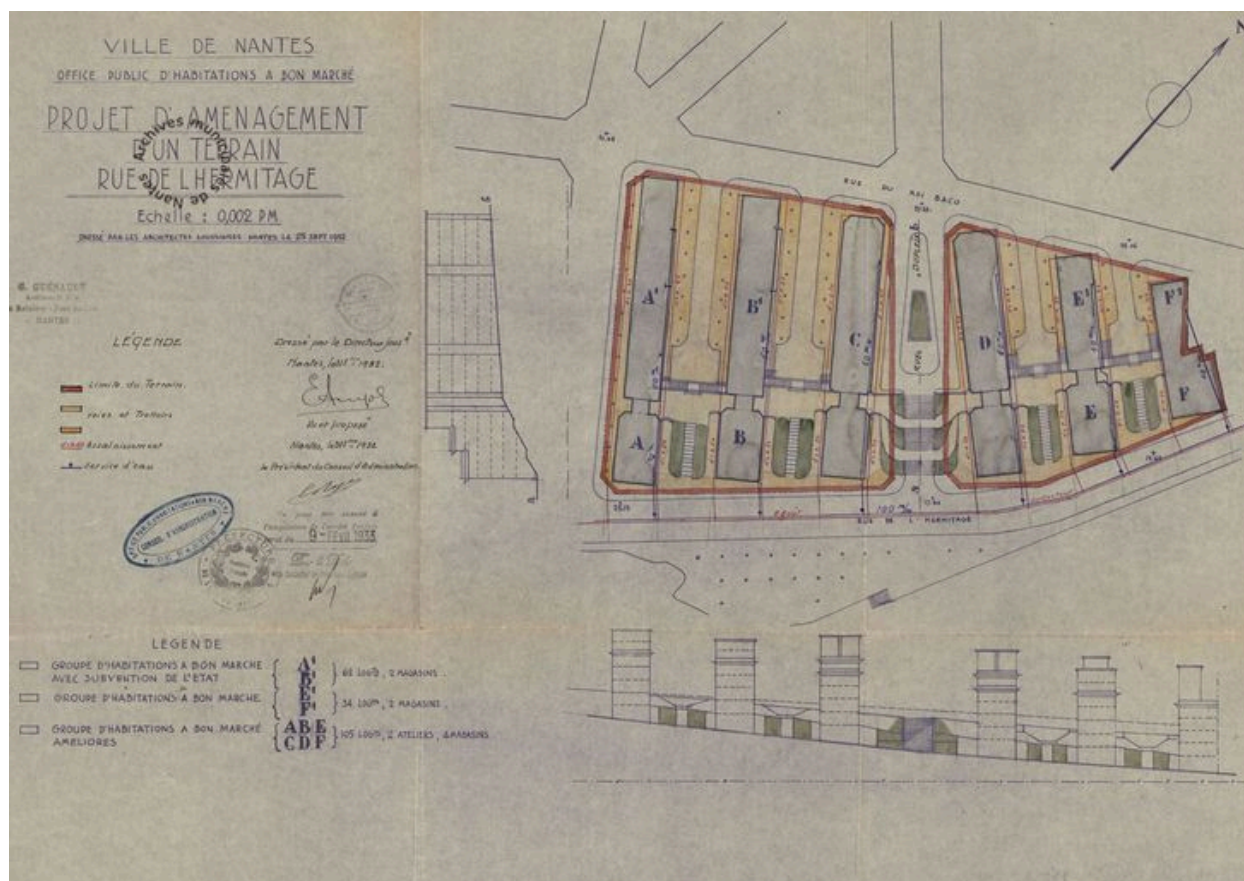
IVR52\_20134401089NUCA

Auteur de l'illustration : Patrick (reproduction) Jean

(c) Archives municipales de Nantes

reproduction soumise à autorisation du titulaire des droits d'exploitation





Projet d'implantation d'ensemble, 1932.

Référence du document reproduit :

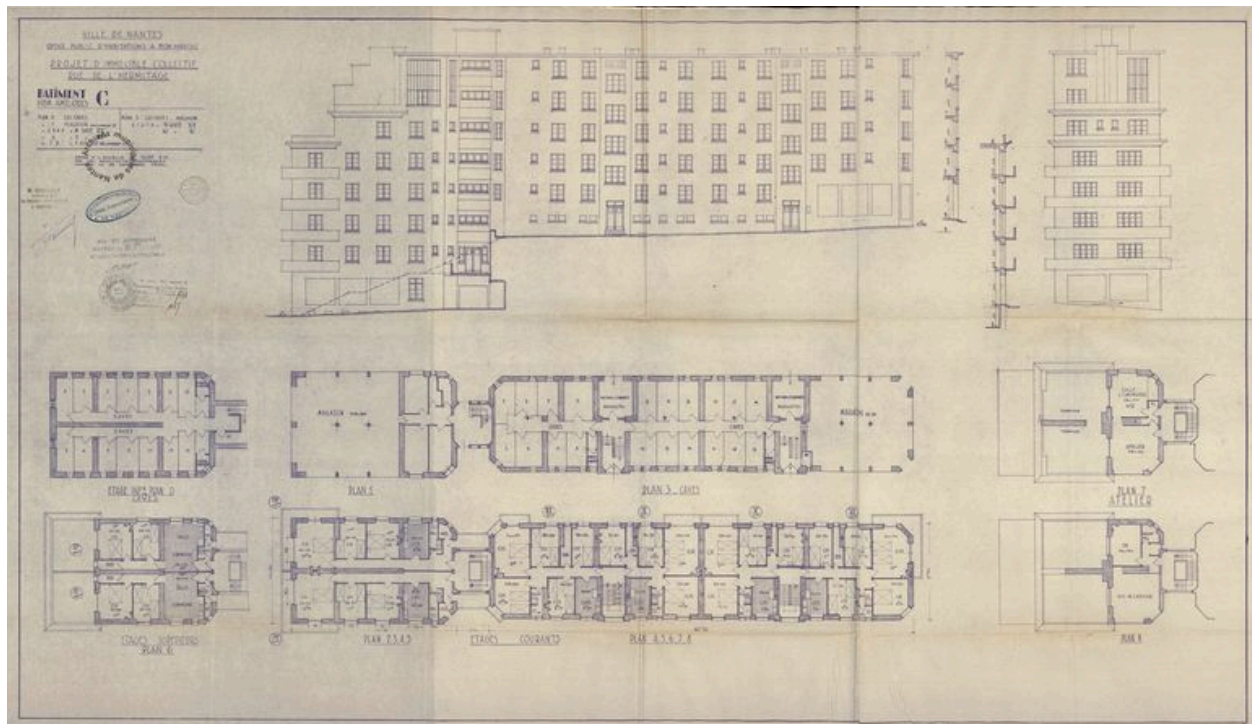
- Dessin. (Archives municipales de Nantes, 1325 W251).

IVR52\_20134401088NUCA

Auteur de l'illustration : Patrick (reproduction) Jean

(c) Archives municipales de Nantes

reproduction soumise à autorisation du titulaire des droits d'exploitation



Plan du bâtiment C, 1932.

Référence du document reproduit :

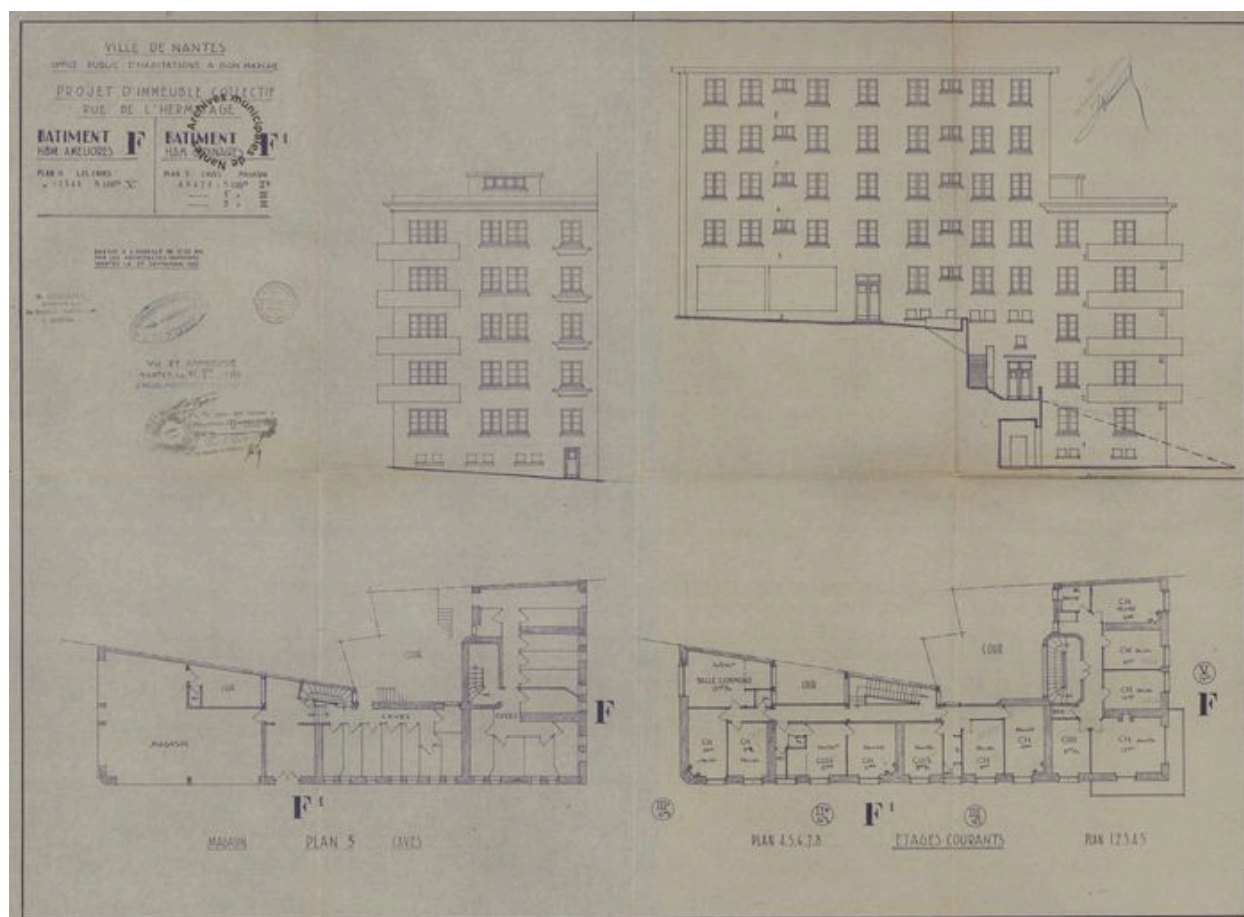
- Dessin. (Archives municipales de Nantes, 1325 W251).

IVR52\_20134401090NUCA

Auteur de l'illustration : Patrick (reproduction) Jean

(c) Archives municipales de Nantes

reproduction soumise à autorisation du titulaire des droits d'exploitation



Plan du bâtiment F, 1932.

Référence du document reproduit :

- Dessin. (Archives municipales de Nantes, 1325 W251).

IVR52\_20134401092NUCA

Auteur de l'illustration : Patrick (reproduction) Jean

(c) Archives municipales de Nantes

reproduction soumise à autorisation du titulaire des droits d'exploitation





Bâtiment D, 1938.

Référence du document reproduit :

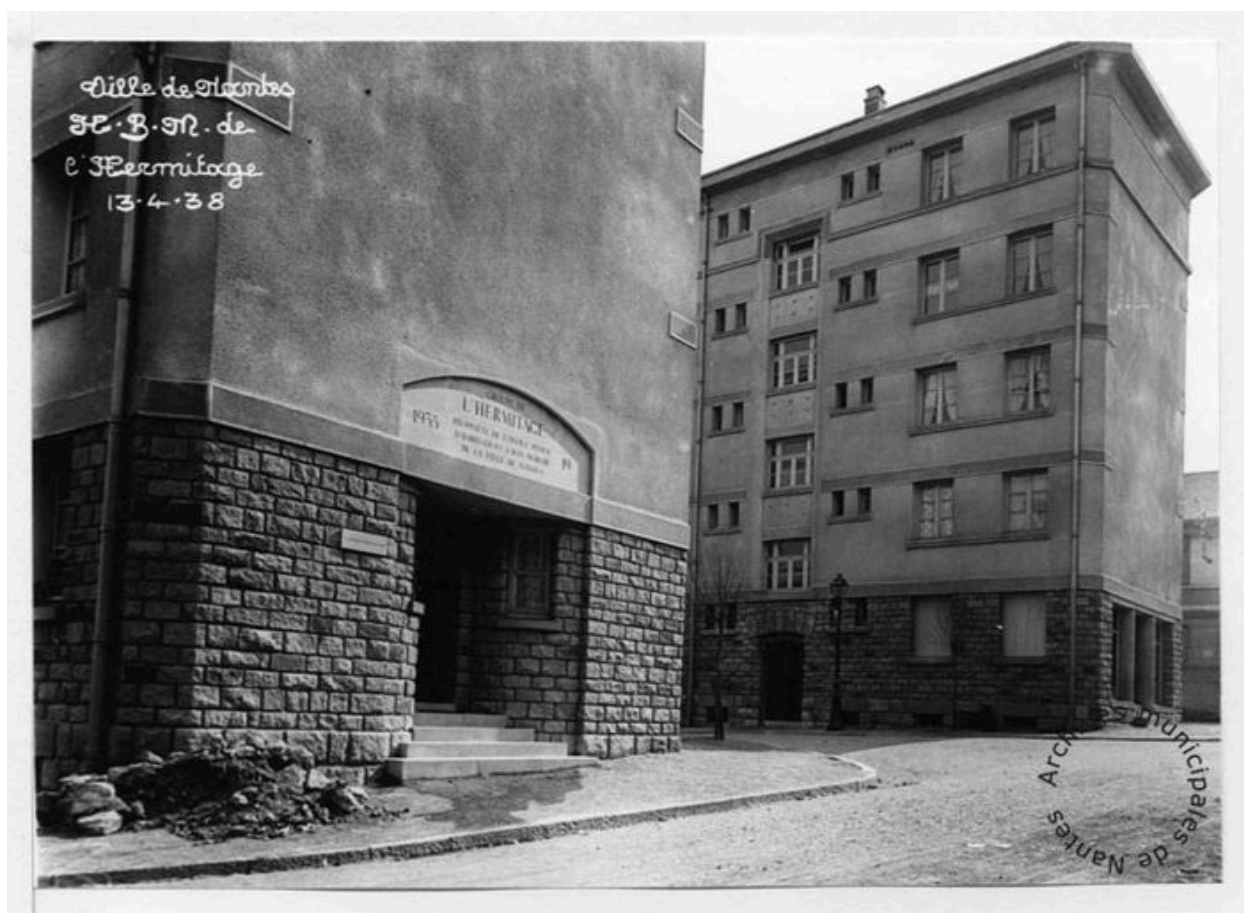
- Photographie, 1938. (Archives municipales de Nantes, 13 Fi 3277).

IVR52\_20134401104NUCA

Auteur de l'illustration : Patrick (reproduction) Jean

(c) Archives municipales de Nantes

reproduction soumise à autorisation du titulaire des droits d'exploitation



Bâtiment E, 1938.

Référence du document reproduit :

- Photographie, 1938. (Archives municipales de Nantes, 13 Fi 3271).

IVR52\_20134401101NUCA

Auteur de l'illustration : Patrick (reproduction) Jean

(c) Archives municipales de Nantes

reproduction soumise à autorisation du titulaire des droits d'exploitation



Construction de l'escalier entre les bâtiments C et D, 1938.

Référence du document reproduit :

- Photographie, 1938. (Archives municipales de Nantes, 13 Fi 3285).

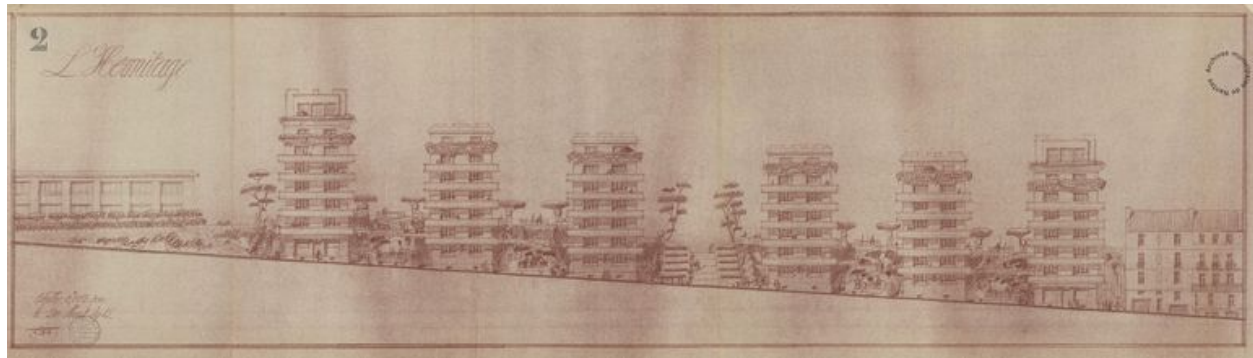
IVR52\_20134401107NUCA

Auteur de l'illustration : Patrick (reproduction) Jean

(c) Archives municipales de Nantes

reproduction soumise à autorisation du titulaire des droits d'exploitation





Perspective avec les aménagements des espaces intercalaires entre les bâtiments, 1941

Référence du document reproduit :

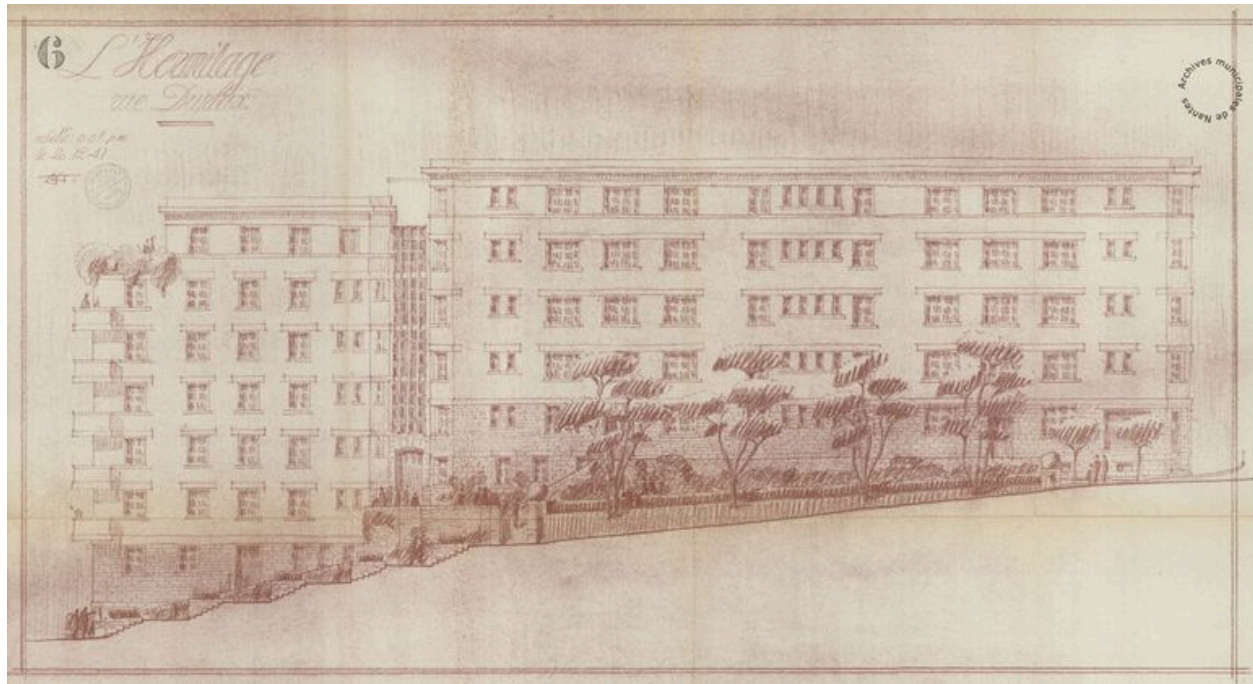
- Dessin, 20 mars 1942. (Archives municipales de Nantes, 1 O 1909).

IVR52\_20134401145NUCA

Auteur de l'illustration : Patrick (reproduction) Jean

(c) Archives municipales de Nantes

reproduction soumise à autorisation du titulaire des droits d'exploitation



Dessin d'un des bâtiments, 1941.

Référence du document reproduit :

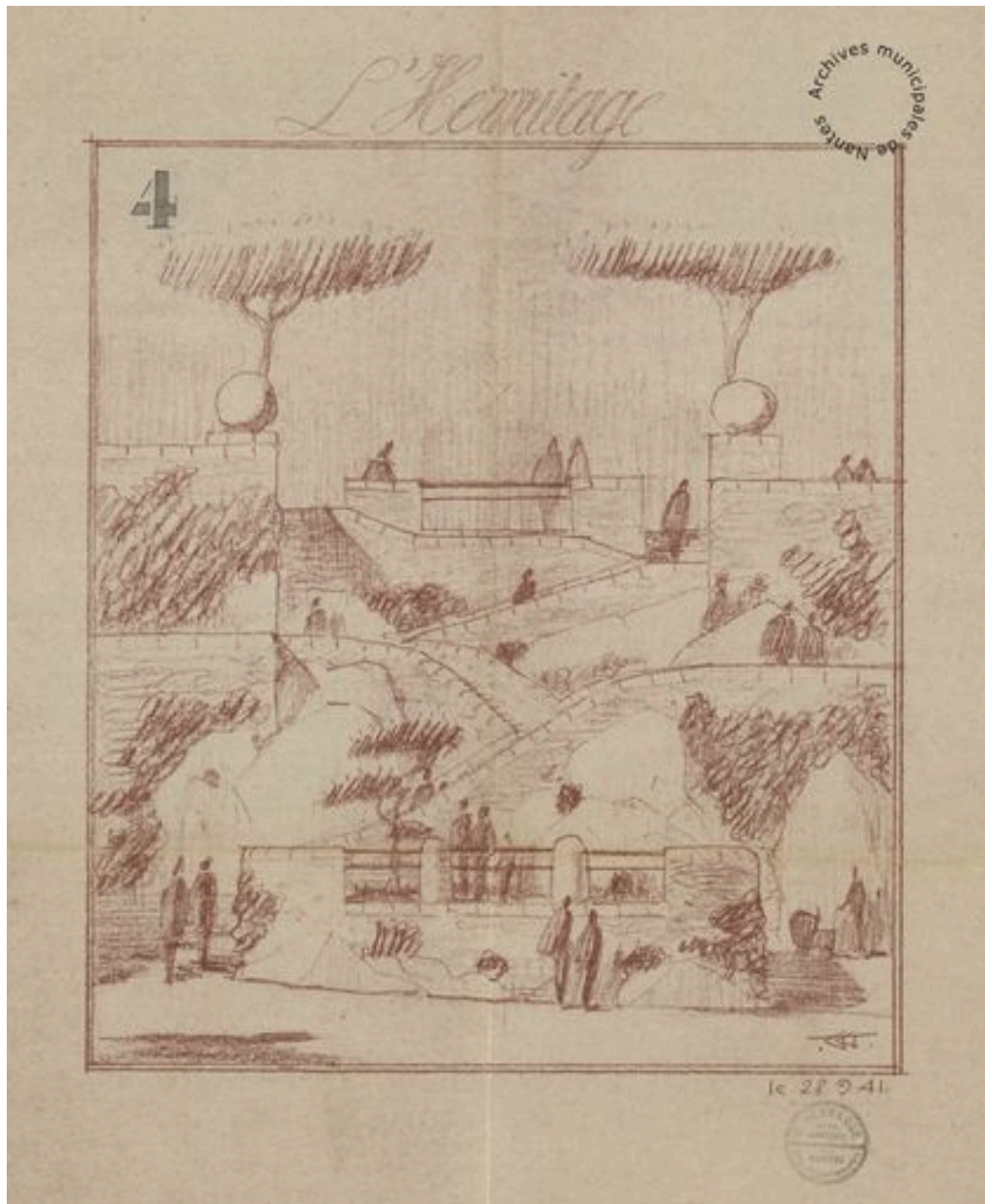
- Dessin, 20 décembre 1941. (Archives municipales de Nantes, 1 O 1909.

IVR52\_20134401150NUCA

Auteur de l'illustration : Patrick (reproduction) Jean

(c) Archives municipales de Nantes

reproduction soumise à autorisation du titulaire des droits d'exploitation



Dessin d'un des espaces intercalaires, 1941.

Référence du document reproduit :

- Dessin, 28 septembre 1941. (Archives municipales de Nantes, 1 O 1909).

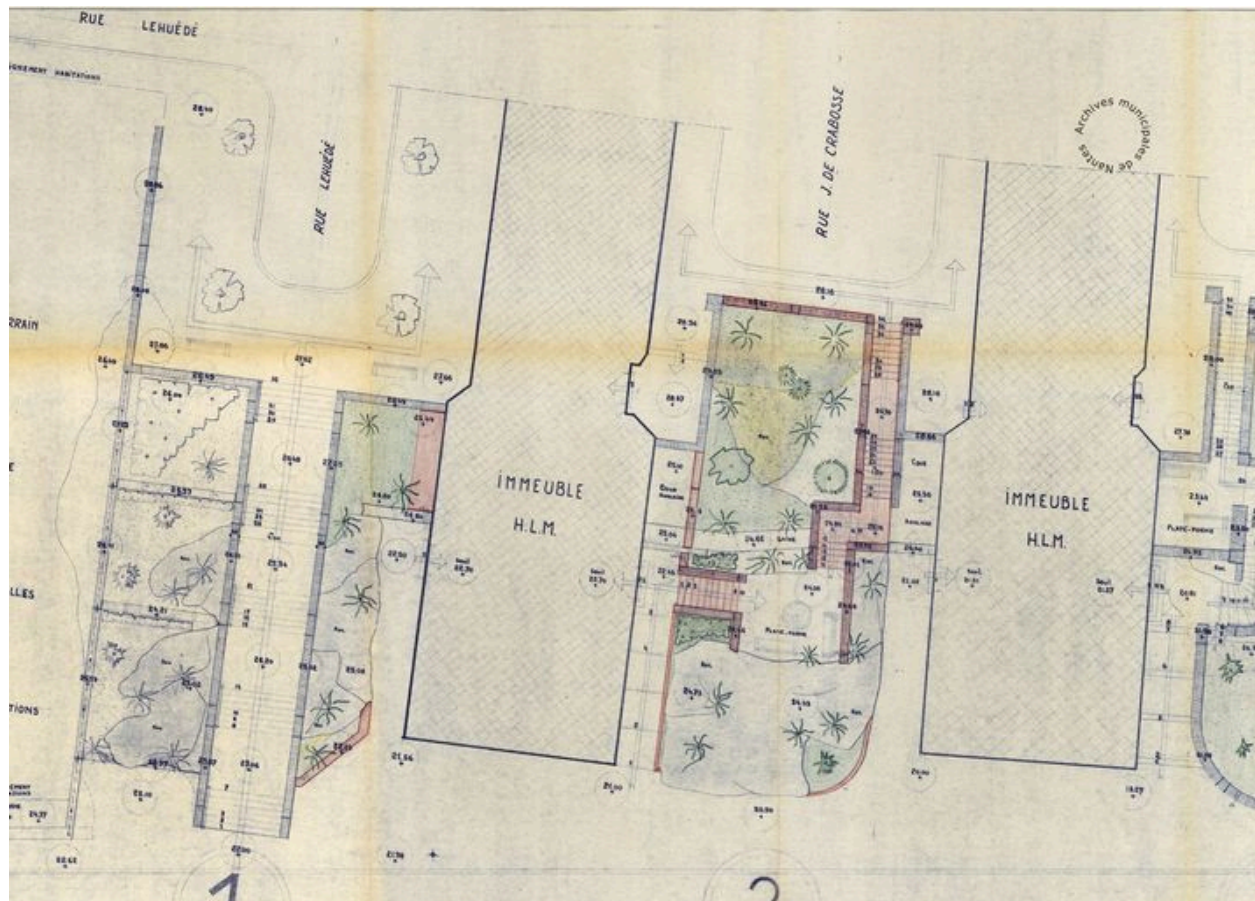
IVR52\_20134401149NUCA

Auteur de l'illustration : Patrick (reproduction) Jean

(c) Archives municipales de Nantes

reproduction soumise à autorisation du titulaire des droits d'exploitation





Plan des escaliers entre les bâtiments A et B, 1941.

Référence du document reproduit :

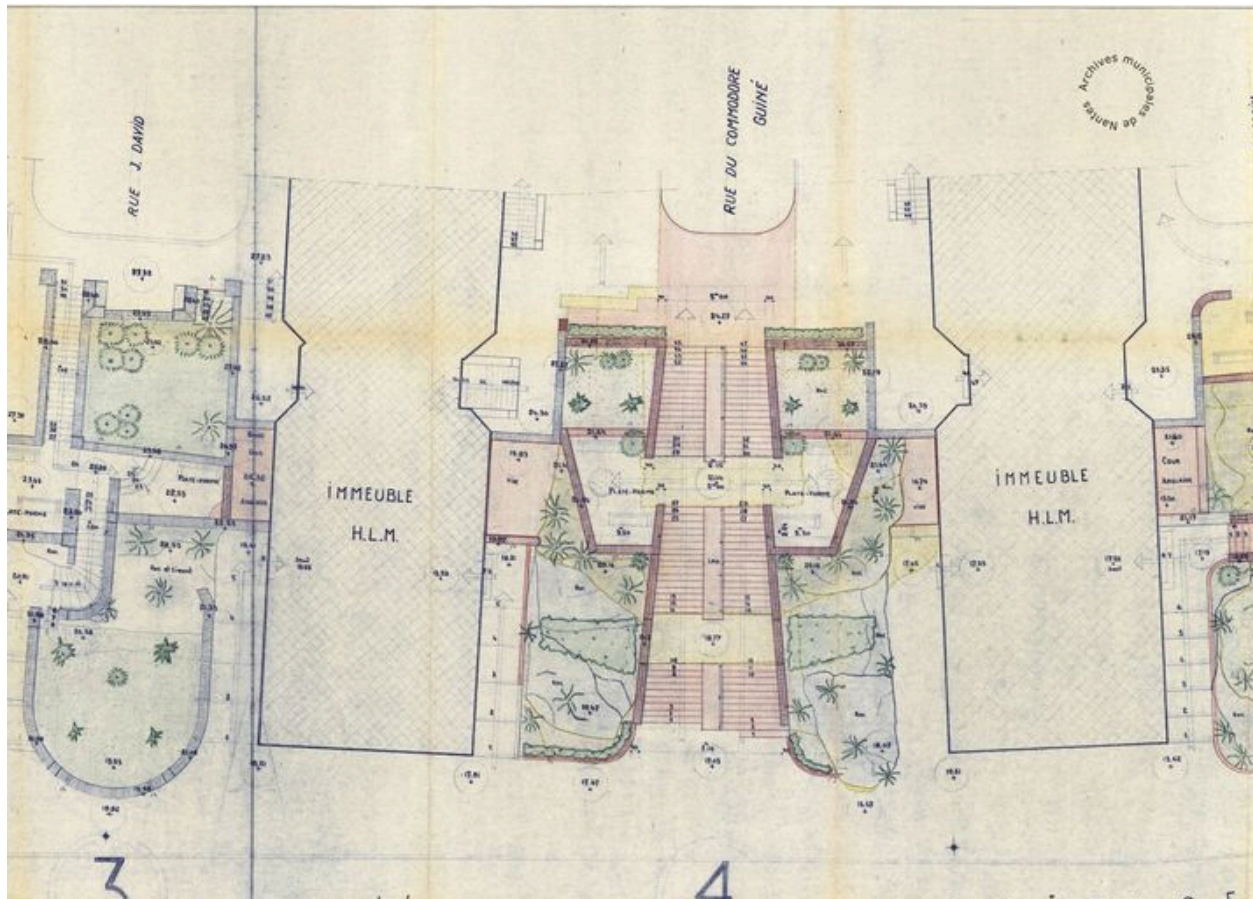
- Dessin. (Archives municipales de Nantes, 1 O 1909).

IVR52\_20134401146NUCA

Auteur de l'illustration : Patrick (reproduction) Jean

(c) Archives municipales de Nantes

reproduction soumise à autorisation du titulaire des droits d'exploitation



Plan des escaliers entre les bâtiments C et D, 1941.

Référence du document reproduit :

- Dessin. (Archives municipales de Nantes, 1 O 1909).

IVR52\_20134401147NUCA

Auteur de l'illustration : Patrick (reproduction) Jean

(c) Archives municipales de Nantes

reproduction soumise à autorisation du titulaire des droits d'exploitation



Etat des bâtiments après les bombardements, 1946.

Référence du document reproduit :

- Photographie. (Archives municipales de Nantes, 22 Fi 368).

IVR52\_20134401192NUCA

Auteur de l'illustration : Patrick (reproduction) Jean

(c) Archives municipales de Nantes

reproduction soumise à autorisation du titulaire des droits d'exploitation





Etat des bâtiments après les bombardements, 1946.

Référence du document reproduit :

- Photographie, 1946. (Archives municipales de Nantes, 13 Fi 0779).

IVR52\_20134401097NUCA

Auteur de l'illustration : Patrick (reproduction) Jean

(c) Archives municipales de Nantes

reproduction soumise à autorisation du titulaire des droits d'exploitation



Destruction de la partie avant du bâtiment A lors des bombardements, 1946.

Référence du document reproduit :

- Photographie, 1946. (Archives municipales de Nantes, 13 Fi 0772).

IVR52\_20134401096NUCA

Auteur de l'illustration : Patrick (reproduction) Jean

(c) Archives municipales de Nantes

reproduction soumise à autorisation du titulaire des droits d'exploitation



Destruction d'un des escaliers, 1946.

Référence du document reproduit :

- Photographie, 1946. (Archives municipales de Nantes, 13 Fi 0779).

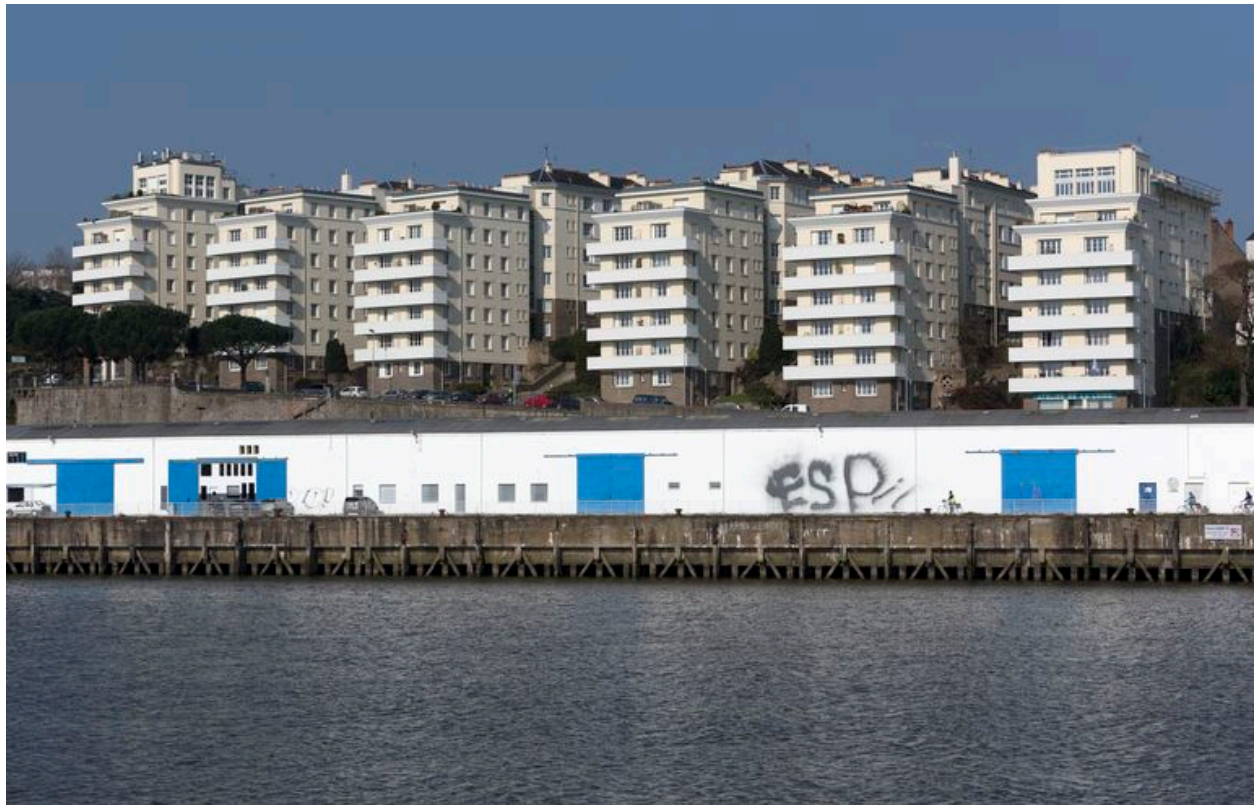
IVR52\_20134401099NUCA

Auteur de l'illustration : Patrick (reproduction) Jean

(c) Archives municipales de Nantes

reproduction soumise à autorisation du titulaire des droits d'exploitation





Cité des HBM.

IVR52\_20134401351NUCA

Auteur de l'illustration : Denis Pillet

(c) Région Pays de la Loire - Inventaire général

reproduction soumise à autorisation du titulaire des droits d'exploitation



Bâtiments C et D.

IVR52\_20134401346NUCA

Auteur de l'illustration : Denis Pillet

(c) Région Pays de la Loire - Inventaire général

reproduction soumise à autorisation du titulaire des droits d'exploitation



Bâtiment C.

IVR52\_20134401363NUCA

Auteur de l'illustration : Denis Pillet

(c) Région Pays de la Loire - Inventaire général

reproduction soumise à autorisation du titulaire des droits d'exploitation





Bâtiment A avec un atelier d'artiste au dernier étage.

IVR52\_20134401350NUCA

Auteur de l'illustration : Denis Pillet

(c) Région Pays de la Loire - Inventaire général

reproduction soumise à autorisation du titulaire des droits d'exploitation



Rue entre les bâtiments B et C.

IVR52\_20134401265NUCA

Auteur de l'illustration : Denis Pillet

(c) Région Pays de la Loire - Inventaire général

reproduction soumise à autorisation du titulaire des droits d'exploitation



Bâtiment D, vue de la rue Dupleix.

IVR52\_20134401264NUCA

Auteur de l'illustration : Denis Pillet

(c) Région Pays de la Loire - Inventaire général

reproduction soumise à autorisation du titulaire des droits d'exploitation





Perspective sur les bâtiments D, E et F depuis la rue Duplex.

IVR52\_20134401218NUCA

Auteur de l'illustration : Denis Pillet

(c) Région Pays de la Loire - Inventaire général

reproduction soumise à autorisation du titulaire des droits d'exploitation



Bâtiment A, rue Miséry.

IVR52\_20134401330NUCA

Auteur de l'illustration : Denis Pillet

(c) Région Pays de la Loire - Inventaire général

reproduction soumise à autorisation du titulaire des droits d'exploitation



Perspective, Bâtiment A.

IVR52\_20134401334NUCA

Auteur de l'illustration : Denis Pillet

(c) Région Pays de la Loire - Inventaire général

reproduction soumise à autorisation du titulaire des droits d'exploitation





Atelier d'artiste, Bâtiment A.

IVR52\_20134401331NUCA

Auteur de l'illustration : Denis Pillet

(c) Région Pays de la Loire - Inventaire général

reproduction soumise à autorisation du titulaire des droits d'exploitation



Atelier d'artiste, Bâtiment A.

IVR52\_20134401339NUCA

Auteur de l'illustration : Denis Pillet

(c) Région Pays de la Loire - Inventaire général

reproduction soumise à autorisation du titulaire des droits d'exploitation



Entrée, Bâtiment C.

IVR52\_20134401266NUCA

Auteur de l'illustration : Denis Pillet

(c) Région Pays de la Loire - Inventaire général

reproduction soumise à autorisation du titulaire des droits d'exploitation



Fenêtres, RDC et 2 premiers étages, Bâtiment A.

IVR52\_20134401333NUCA

Auteur de l'illustration : Denis Pillet

(c) Région Pays de la Loire - Inventaire général

reproduction soumise à autorisation du titulaire des droits d'exploitation





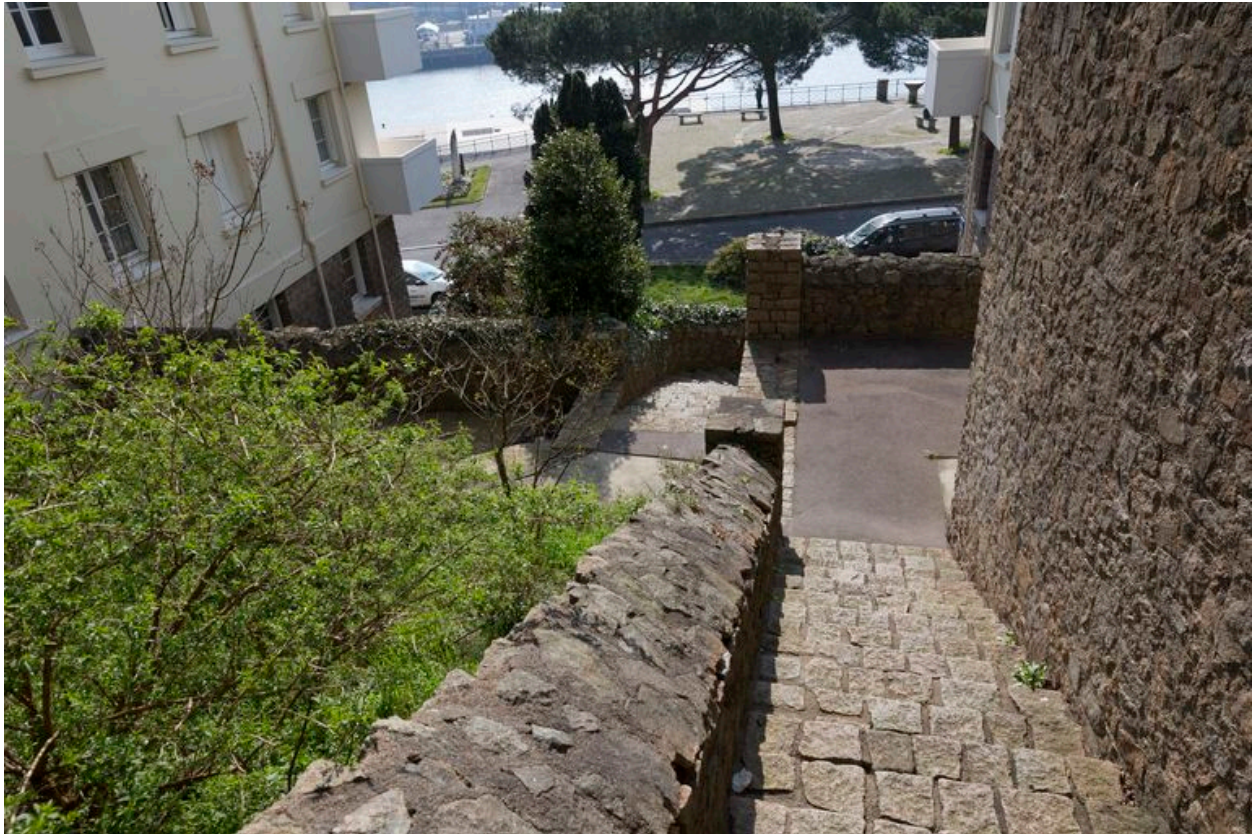
Fenêtres 1er et 2ème étages, Bâtiment A.

IVR52\_20134401332NUCA

Auteur de l'illustration : Denis Pillet

(c) Région Pays de la Loire - Inventaire général

reproduction soumise à autorisation du titulaire des droits d'exploitation



Escalier situé entre les bâtiments B et C.

IVR52\_20134401360NUCA

Auteur de l'illustration : Denis Pillet

(c) Région Pays de la Loire - Inventaire général

reproduction soumise à autorisation du titulaire des droits d'exploitation



Escalier situé entre les bâtiments B et C.

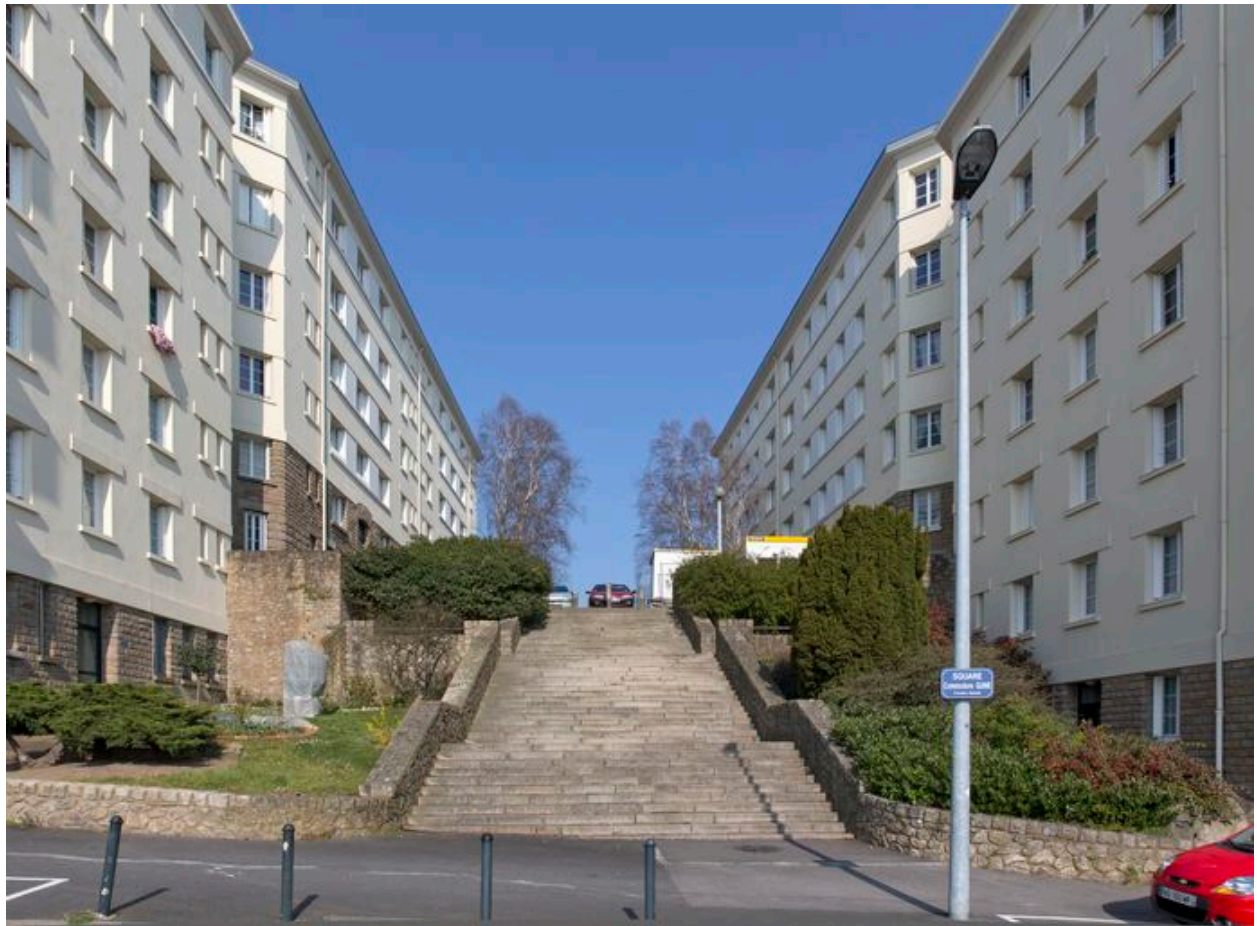
IVR52\_20134401361NUCA

Auteur de l'illustration : Denis Pillet

(c) Région Pays de la Loire - Inventaire général

reproduction soumise à autorisation du titulaire des droits d'exploitation





Escalier situé entre les bâtiments C et D.

IVR52\_20134401362NUCA

Auteur de l'illustration : Denis Pillet

(c) Région Pays de la Loire - Inventaire général

reproduction soumise à autorisation du titulaire des droits d'exploitation



Escalier situé entre les bâtiments D et E.

IVR52\_20134401364NUCA

Auteur de l'illustration : Denis Pillet

(c) Région Pays de la Loire - Inventaire général

reproduction soumise à autorisation du titulaire des droits d'exploitation





Escalier situé entre les bâtiments D et E.

IVR52\_20134401365NUCA

Auteur de l'illustration : Denis Pillet

(c) Région Pays de la Loire - Inventaire général

reproduction soumise à autorisation du titulaire des droits d'exploitation





Escalier situé entre les bâtiments D et E.

IVR52\_20134401366NUCA

Auteur de l'illustration : Denis Pillet

(c) Région Pays de la Loire - Inventaire général

reproduction soumise à autorisation du titulaire des droits d'exploitation



Escalier situé entre les bâtiments E et F.

IVR52\_20134401367NUCA

Auteur de l'illustration : Denis Pillet

(c) Région Pays de la Loire - Inventaire général

reproduction soumise à autorisation du titulaire des droits d'exploitation