

Pays de la Loire, Sarthe  
Bessé-sur-Braye  
19 rue du 11-Novembre-1918

## Maison, 19 rue du 11-Novembre-1918

### Références du dossier

Numéro de dossier : IA72059139  
Date de l'enquête initiale : 2020  
Date(s) de rédaction : 2020  
Cadre de l'étude : inventaire topographique Bourgs et petites cités du Perche sarthois  
Degré d'étude : étudié

### Désignation

Dénomination : maison

### Compléments de localisation

Milieu d'implantation : en village  
Références cadastrales : 2020, AB, 48

### Historique

Aucun bâtiment ne figure à cet emplacement sur le plan cadastral napoléonien de 1829. La maison, rapidement surnommée "la Pilule", est édifiée dans les années 1900 pour le pharmacien Benjamin Létang (ou son fils). En 1907, il obtient l'alignement à suivre pour la construction du mur de clôture, ce qui fournit un *terminus ante quem*.

Période(s) principale(s) : 1er quart 20e siècle

### Description

La maison, dont l'architecture est caractéristique de la villégiature du début du XXe siècle, est orientée au sud-est. Elle présente, de chaque côté, trois travées et un léger avant-corps latéral. Les pignons sont coiffés de demi-croupes supportées par des aisseliers en bois et surmontées d'épis de faitage en zinc. Les façades sont couvertes d'un parement de pierres plates imitant la meulière d'Ile-de-France, le soubassement et les soupiraux sont soulignés par l'emploi du granit. Les ouvertures en anse de panier possèdent des encadrements alternant la brique et la pierre de taille ainsi que de grandes agrafes : porte à imposte avec ferronneries dessinant un médaillon et des volutes ; bow-window couvert d'un petit toit au rez-de-chaussée, grandes portes-fenêtres donnant sur des balcons en bois à l'étage. La brique et la pierre de taille sont également utilisés pour la frise à motifs géométriques courant sous la toiture. La haute toiture d'ardoise est percée de lucarnes sans ornement. Un petit auvent sur poteaux en bois est visible contre le mur-pignon est.

A proximité, un bâtiment de communs avec avant-corps central reprend le vocabulaire ornemental de la maison : toiture à demi-croupes sur aisseliers en bois, parement de pierres plates, baies en anse de panier, décors de briques et de pierres. Le vaste parc est clos d'un mur surmonté d'une grille et accessible par un portail à piliers en briques et pierre de taille.

### Éléments descriptifs

Matériau(x) du gros-oeuvre, mise en oeuvre et revêtement : pierre, moellon, parement  
Matériau(x) de couverture : ardoise  
Étage(s) ou vaisseau(x) : sous-sol, rez-de-chaussée surélevé, 1 étage carré, étage de comble  
Couvrements : charpente en bois apparente  
Élévations extérieures : élévation à travées  
Type(s) de couverture : toit à longs pans, demi-croupe  
Escaliers : escalier de distribution extérieur : escalier droit, en maçonnerie

## Typologies et état de conservation

État de conservation : bon état

## Décor

Techniques : ferronnerie

Représentations : ornement géométrique, volute ; ornement en forme d'objet, médaillon

Précision sur les représentations :

Ferronneries de la porte dessinant un médaillon et des volutes.

## Statut, intérêt et protection

Statut de la propriété : propriété d'une personne privée

## Références documentaires

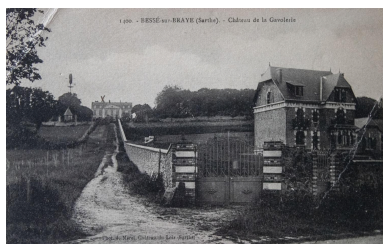
### Documents d'archive

- Archives départementales de la Sarthe ; 3 O 272. **1885-1930 : alignements et permissions de voirie, chemin de grande communication n°40, commune de Bessé-sur-Braye.**

### Documents figurés

- Collections de cartes postales et de photographies anciennes, commune de Bessé-sur-Braye.** (Collection particulière).

## Illustrations



La maison (et le château de la Gavolerie en arrière-plan), carte postale du début du XXe siècle.  
Phot. Pierre-Bernard Fourny  
IVR52\_20207200839NUCA



La maison.  
Phot. Pierre-Bernard Fourny  
IVR52\_20207200737NUCA



Un détail de l'avant-corps.  
Phot. Pierre-Bernard Fourny  
IVR52\_20207200739NUCA



Un détail du rez-de-chaussée.  
Phot. Pierre-Bernard Fourny



Le portail.

IVR52\_20207200738NUCA

Phot. Pierre-Bernard Fourny  
IVR52\_20207200736NUCA

## Dossiers liés

### Dossiers de synthèse :

Bessé-sur-Braye : présentation du bourg (IA72059103) Pays de la Loire, Sarthe, Bessé-sur-Braye

Maisons du bourg de Bessé-sur-Braye (IA72059104) Pays de la Loire, Sarthe, Bessé-sur-Braye

### Oeuvre(s) contenue(s) :

Auteur(s) du dossier : Pierrick Barreau

Copyright(s) : (c) Région Pays de la Loire - Inventaire général ; (c) Pays du Perche sarthois



La maison (et le château de la Gavolerie en arrière-plan), carte postale du début du XXe siècle.

Référence du document reproduit :

- **Collections de cartes postales et de photographies anciennes, commune de Bessé-sur-Braye.** (Collection particulière).

IVR52\_20207200839NUCA

Auteur de l'illustration : Pierre-Bernard Fourny

Date de prise de vue : 2020

(c) Collection particulière ; (c) Région Pays de la Loire - Inventaire général  
communication libre, reproduction soumise à autorisation





La maison.

IVR52\_20207200737NUCA

Auteur de l'illustration : Pierre-Bernard Fourny

(c) Région Pays de la Loire - Inventaire général  
communication libre, reproduction soumise à autorisation



Un détail de l'avant-corps.

IVR52\_20207200739NUCA

Auteur de l'illustration : Pierre-Bernard Fourny

(c) Région Pays de la Loire - Inventaire général  
communication libre, reproduction soumise à autorisation





Un détail du rez-de-chaussée.

IVR52\_20207200738NUCA

Auteur de l'illustration : Pierre-Bernard Fourny

(c) Région Pays de la Loire - Inventaire général  
communication libre, reproduction soumise à autorisation



Le portail.

IVR52\_20207200736NUCA

Auteur de l'illustration : Pierre-Bernard Fourny

(c) Région Pays de la Loire - Inventaire général

communication libre, reproduction soumise à autorisation