

Pays de la Loire, Maine-et-Loire  
Angers  
quartier Centre-ville  
5 à 9 rue du Musée , 13 rue Toussaint

## **Prieuré Saint-Eloi, dit prieuré Saint-Gilles-du-Verger, puis petit séminaire, actuellement temple et siège des cours municipaux**

### **Références du dossier**

Numéro de dossier : IA49000814  
Date de l'enquête initiale : 1981  
Date(s) de rédaction : 1981, 1997  
Cadre de l'étude : inventaire topographique Angers intra-muros  
Degré d'étude : étudié  
Référence du dossier Monument Historique : PA00108870

### **Désignation**

Dénomination : prieuré, petit séminaire  
Vocabulaire : Saint-Eloi  
Appellation : prieuré Saint-Gilles-du-Verger  
Destinations successives : temple, école  
Parties constituantes non étudiées : église, cour

### **Compléments de localisation**

Milieu d'implantation : en ville  
Références cadastrales : 1840. J 489-514-514 bis ; 1980. DH 110 à 112, 121 ; 1999, DH, 110-111

### **Historique**

Le don d'un fief en 1030 par l'évêque Hubert de Vendôme à l'abbaye de Marmoutier est complété vers 1140 par l'évêque Ulger du don d'un verger, affecté à l'édification d'un prieuré, qui prendra le nom de Saint-Gilles-du-Verger. Il sert notamment de résidence pour les religieux de cette abbaye qui suivent les cours de l'école épiscopale ou de l'université d'Angers. L'église prieurale, dédiée à saint Eloi, date du milieu du XIIe siècle. En 1692, le prieuré est baillé au petit séminaire, fondé onze ans plus tôt pour les clercs de modeste condition par Joseph Grandet, membre de la société de Saint-Sulpice. En 1695, le prieuré est cédé, et après la construction du grand séminaire au logis Barrault, intervient la construction du petit, à partir de 1702 : un grand bâtiment est élevé au chevet de l'église, achevé en 1706 avec galerie de liaison au grand séminaire par une arcade enjambant la rue du Musée. Au milieu du XVIIIe siècle, l'évêque Jean de Vaugirault fait édifier sur les voûtes de l'église une salle d'étude : ses armes ornent la face sud de cette surélévation. Le petit séminaire acquiert vers l'est des bâtiments remontant au XVIe siècle, dont l'un portait la date 1584. Au XIXe siècle, les bâtiments du petit séminaire servent de gendarmerie, de caserne, puis sont affectés à l'école des Beaux-Arts. En 1849, l'église Saint-Eloi quitte cette dernière fonction pour être affectée au culte protestant. L'école se replie alors dans la salle supérieure, auparavant à usage de bibliothèque : son accès direct sur la rue est alors assuré par un escalier logé dans une nouvelle construction entre le chevet de l'église et le grand bâtiment de 1706, due à l'architecte de la ville Emile Boutrouë. L'église est restaurée dans le 4e quart du XIXe siècle : à cette occasion, le porche sur rue, déjà refait au XVIIIe, laisse place à une nouvelle façade due à l'architecte de la ville Charles Demoget, vers 1877. Vers 1932, la cour au nord de l'église est lotie pour la construction du magasin des décors du théâtre (aujourd'hui les réserves du musée des Beaux-Arts). Les bâtiments à l'est de l'enclos sont détruits en 1937 pour former la place Saint-Eloi, et le bâtiment de 1706 est restauré : il sert désormais pour les cours municipaux.

Période(s) principale(s) : milieu 12e siècle, 2e moitié 16e siècle, 1er quart 18e siècle  
Période(s) secondaire(s) : milieu 18e siècle, 3e quart 19e siècle, 4e quart 19e siècle

Dates : 1702 (daté par source), 1877 (daté par travaux historiques)

Auteur(s) de l'oeuvre : Emile Boutrouë (architecte communal, attribution par source), Charles Demoget (architecte communal, attribution par source)

Personne(s) liée(s) à l'histoire de l'oeuvre : Joseph Grandet (commanditaire, attribution par source)

## Description

Dans la chapelle, travée ouest : deux portes murées du XVIIIe siècle se font face au nord et au sud (époque de l'évêque Vaugirault ?). Dans le vestibule d'entrée, oculus sur le mur ouest qui semble du début XVIIIe siècle (époque de Mgr Vaugirault ?) et au sud, fenêtre sud au-dessus du portail, d'aspect néo-roman (travaux Dainville).

## Éléments descriptifs

Matériau(x) du gros-oeuvre, mise en oeuvre et revêtement : schiste ; moellon, enduit partiel ; tuffeau, moyen appareil ; appareil mixte

Matériau(x) de couverture : ardoise

Plan : plan allongé

Étage(s) ou vaisseau(x) : 1 vaisseau, sous-sol, 3 étages carrés, étage en surcroît

Couvrements : voûte d'ogives

Élévations extérieures : élévation à travées

Type(s) de couverture : toit à longs pans ; toit en pavillon ; croupe ; croupe ronde ; pignon découvert

Escaliers : escalier dans-oeuvre : escalier tournant à retours sans jour, en maçonnerie

## Typologies et état de conservation

État de conservation : restauré

## Décor

Techniques : sculpture (étudié), sculpture

Représentations : colonne ; palmette ; entrelac ; animal fantastique ; croix ; armoiries

Précision sur les représentations :

Sujet : colonnes à chapiteaux corinthiens, support : portail de l'église. Sujet : armes de l'évêque Jean de Vaugirault, support : face latérale droite de la surélévation de l'église.

## Statut, intérêt et protection

Intérêt de l'oeuvre : à signaler

Éléments remarquables : élévation intérieure

Protections : inscrit MH partiellement, 1969/10/22

Chapelle Saint-Eloi (ancienne) (cad. J 514bis) : inscription par arrêté du 22 octobre 1969.

Statut de la propriété : propriété publique

## Références documentaires

### Documents figurés

- **Plan général au sol du grand séminaire et du petit séminaire.** Lavis, 18e siècle, éch. 1 : 298. (Archives nationales ; N III Maine-et-Loire 12/1).
- **Plan général au sol des grand et petit séminaires.** Plume et lavis, fin 18e siècle. 915 x 1490 mm. (Archives municipales d'Angers ; 1 Fi 1122).
- **Plan du ci-devant petit Séminaire d'Angers, servant de caserne à la compagnie de réserve de Maine-et-Loire :** plan au sol, relevé à l'encre, par Demarie, Pierre (ingénieur ordinaire des Ponts et Chaussées), 1805, éch. 3,5 mm/m. 330 x 460 mm. (Archives départementales de Maine-et-Loire ; 11 Fi 1073).
-

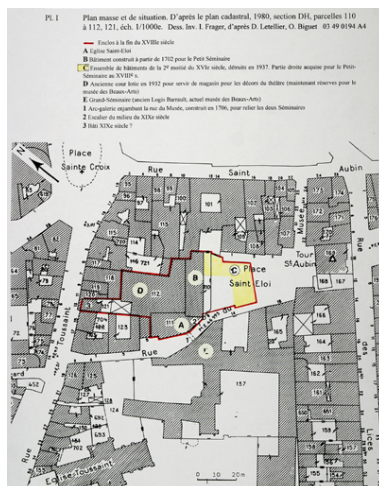
**Projet de restauration du temple protestant. Coupe longitudinale - plan.** Dessin à la plume et aquarelle, par Demoget, Charles (architecte-ingénieur de la Ville), 1876. 460 x 565 m. (Musées d'Angers ; MA VI R 600/2, inv. Labalte 470).

- **Restauration du temple protestant.** "Elévation du portail projeté". Dessin à la mine de plomb et aquarelle, par Demoget, Charles (architecte-ingénieur de la Ville), [v. 1876], éch. 1 : 50. 257 x 190 mm. (Musées d'Angers ; MA VI R 600/3, inv. Labalte 471).
- **Rénovation du temple protestant. Plans, élévation :** plans au sol et de la tribune, élévation du chœur. Dessin, par Enguehard, Henri (architecte), 11 mars 1966, éch. 1 : 50. 593 x 728 mm. (Service territorial de l'architecture et du patrimoine de Maine-et-Loire).
- **Ancien petit séminaire :** plan du rez-de-chaussée et des étages des bâtiments, alors à usage de temple protestant et d'école régionale des Beaux-Arts. Relevé à l'encre, 1er quart 20e siècle, éch. 1 : 200. 680 x 520 mm. (Archives municipales d'Angers ; 45 M 5).
- **Plan et élévation du chœur de l'église prieurale.** Relevé imprimé, par Enguehard, Henri (architecte), 1960, éch. 1 : 50. 590 x 730 mm. (Service territorial de l'architecture et du patrimoine de Maine-et-Loire).
- **Chapelle du petit séminaire :** vue intérieure de la chapelle priorale Saint-Eloi. Dessin, par Jacques-André Berthe (historien), [v. 1831]. 112 x 166 mm. In : BERTHE, Jacques-André. *Recueil historique sur l'ancienne province d'Anjou*, t. 1, f. 103. (Bibliothèque municipale d'Angers ; Ms. 1029 (896)).
- **Ville d'Angers. Temple protestant de la rue Courte. Vue perspective prise de la porte du Musée.** Dessin à la plume et aquarelle, par Demoget, Charles (architecte-ingénieur de la Ville), 1876. 430 x 565 mm. (Musées d'Angers : MA VI R 600/1, inv. Labalte 469)
- **Angers. Temple protestant (Rue du Musée) :** intérieur de l'église Saint-Eloi vers le chœur. Carte postale, milieu 20e siècle. 140 x 90 mm. (Archives municipales d'Angers ; 4 Fi 1826).
- **Portail de la cour d'entrée du petit séminaire et corps de logis XVIe adjacent, le long de l'ancienne rue du Musée (détruits pour constituer la place Saint-Eloi.** Photogr., 1er quart 20e siècle. In : RABAULT, René. *Angers naguère 1850-1938*. Paris : Payot, 1980. p. 108
- Vue aérienne depuis le nord-ouest. Photogr., par Evers, Jean (photographe), [v. 1920]. (Bibliothèque municipale d'Angers ; Ms. 1047 (903) f. 186).
- Vue aérienne depuis le nord-ouest. Détail d'une photographie, par Evers, Jean (photographe), [v. 1930]. (Archives IGN Nantes)

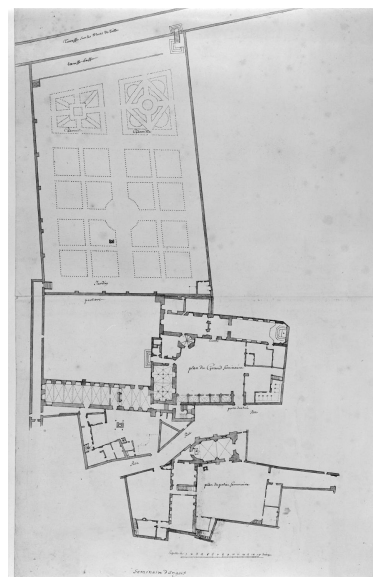
## Illustrations



Chapelle Saint-Eloi. Élévation extérieure sud, avant restauration.  
 Phot. Patrice Giraud  
 IVR52\_20034904698NUCA



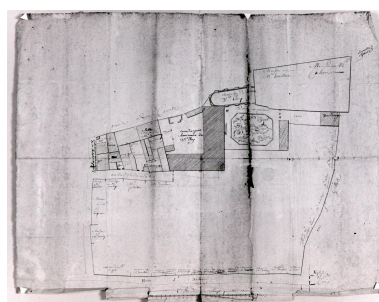
Plan-masse et de situation.  
 D'après le plan cadastral,  
 1980, section DH, parcelles  
 110 à 112, 121, éch. 1 : 1 000.  
 Dess. Dominique Letellier  
 IVR52\_20034906553A4



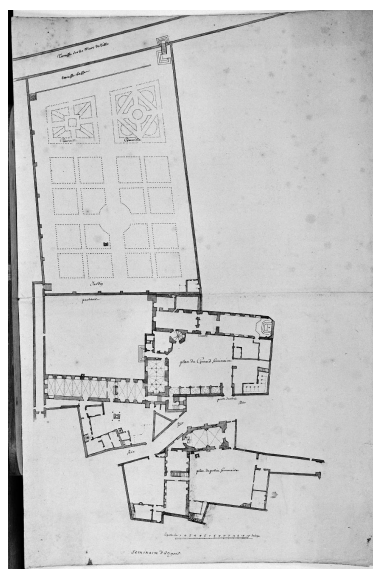
Plan général au sol des grand  
 séminaire et petit séminaire (en  
 bas de l'image), début 18e siècle.  
 Repro. Patrice Giraud  
 IVR52\_19884901002V



Plan-masse et de situation.  
 D'après le plan cadastral,  
 1840, section J, parcelles 489,  
 514, 514 bis, éch. 1 : 1 000.  
 Dess. Dominique Letellier  
 IVR52\_20034906554A4



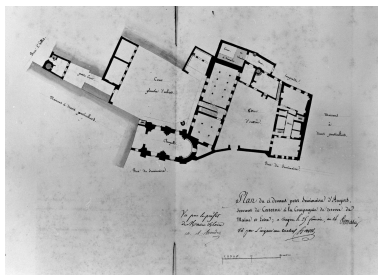
Plan dressé au milieu du 18e siècle,  
 avec les noms des propriétaires des  
 demeures de l'îlot où est implanté  
 le petit séminaire (rue du Musée,  
 rue Saint-Aubin, rue Toussaint).  
 Repro. François Lasa  
 IVR52\_19784904476X



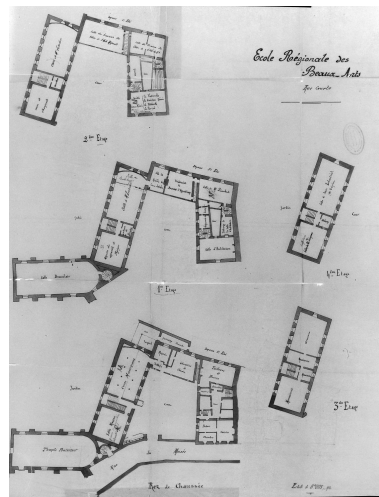
Plan général au sol du  
 grand séminaire et du  
 petit séminaire, 18e siècle.  
 Repro. Patrice Giraud  
 IVR52\_19884901037X



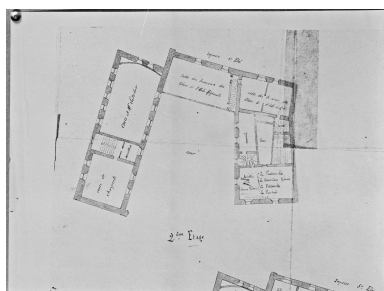
Plan des ci-devant grand et petit Séminaires de la Commune d'Angers : plan général au sol, par Puysegur, [1799]. Détail sur les bâtiments et cours du petit séminaire.  
Repro. François Lasa  
IVR52\_20064900630NUCA



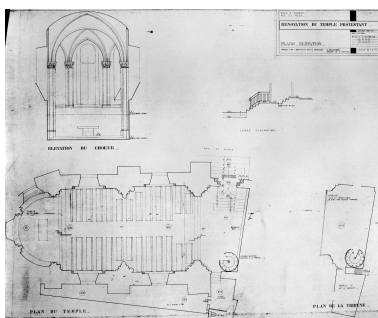
Plan au sol de l'ancien petit séminaire, par J.-F. Demarie, 1805.  
Repro. François Lasa  
IVR52\_19984902535X



Ancien petit séminaire : plan du rez-de-chaussée et des étages des bâtiments, alors à usage de temple protestant et d'école régionale des Beaux-Arts, 1er quart 20e siècle.  
Repro. François Lasa  
IVR52\_19984902618X



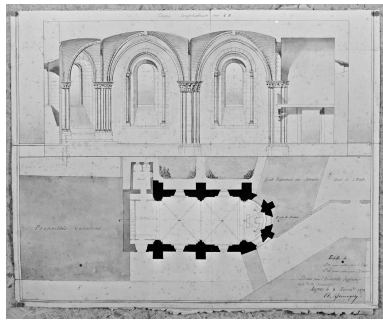
Ecole régionale des Beaux-Arts. Rue Courte, plan du deuxième étage du temple protestant et des bâtiments de l'ancien Petit Séminaire, fin 19e siècle.  
Repro. Denis Pillet  
IVR52\_19814902757X



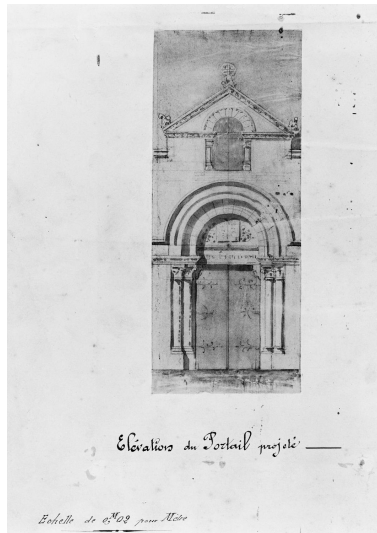
Plan du temple (église Saint-Eloi), plan de la tribune et élévation intérieure du chœur, par H. Enguehard, 1966.  
Repro. François Lasa  
IVR52\_19984902565X



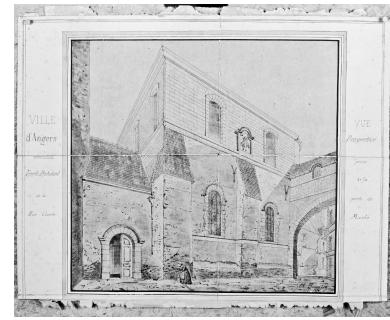
Chapelle du petit séminaire : vue intérieure de la chapelle priorale Saint-Eloi, dessin, par J.-A. Berthe, [v. 1831].  
Repro. Patrice Giraud  
IVR52\_19924900224X



Projet de restauration du temple protestant. Coupe longitudinale et plan de l'église, par Ch. Demoget, 1876.  
Repro. Patrice Giraud,  
Repro. François Lasa  
IVR52\_19794900524X



Restauration du temple protestant :  
"" Elévation du portail projeté  
"" , par Ch. Demoget, [v. 1876].  
Repro. Patrice Giraud,  
Repro. François Lasa  
IVR52\_19794900507X



Ville d'Angers - Temple protestant de la rue Courte. Vue perspective prise de la porte du Musée, dessin aquarellé, par Ch. Demoget, 1876.  
Repro. Patrice Giraud,  
Repro. François Lasa  
IVR52\_19794900523X



Partie antérieure de l'église et porche construit en 1877, élévations sur la rue du Musée, à gauche, maison aujourd'hui disparue remplacée par l'entrée de l'ancien magasin de décors du théâtre (n° 5, rue du Musée), dessin, par André Gouin, fin 19e siècle.  
Repro. François Lasa  
IVR52\_19784904229X



Copie en plâtre du chapiteau historié de l'entrée du chœur de l'église Saint-Eloi, à gauche (personnages affrontés avec échassiers), fotogr., fin 19e siècle.  
Repro. François Lasa  
IVR52\_19784904228X



Copie en plâtre du chapiteau historié de l'entrée du chœur de l'église Saint-Eloi, à droite (figures d'anges), fotogr., fin 19e siècle.  
Repro. François Lasa  
IVR52\_19784904227X



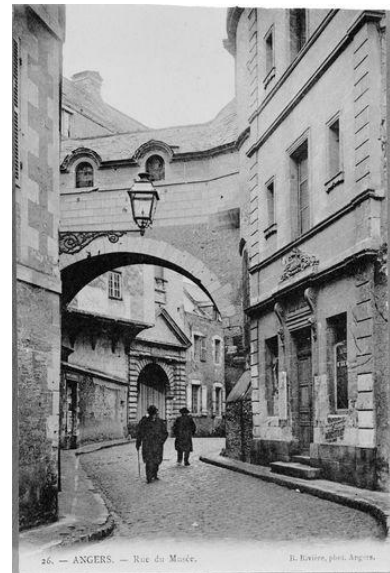
Vue aérienne du secteur sud-est du centre-ville, avec la tour Saint-Aubin, le petit séminaire (institut municipal) et le Logis Barrault, photogr., de J. Evers, [v. 1920].

Repro. François Lasa  
IVR52\_19974901959X



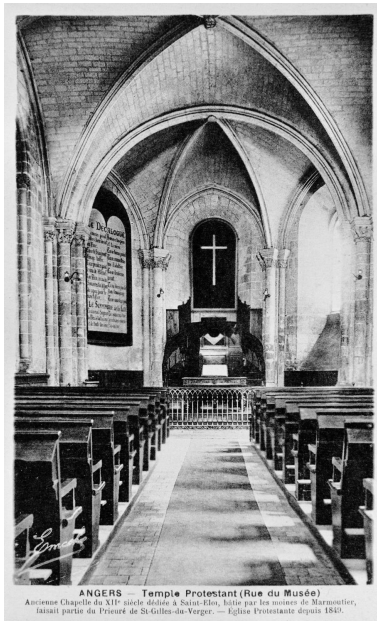
Entrée de la cour de l'ancien petit séminaire et bâtiment secondaire à droite de cette cour, le long de l'ancienne rue du Musée, détruits pour constituer l'actuelle place Saint-Eloi, photogr., début 20e siècle.

Repro. François Lasa  
IVR52\_19984902561X



Galerie de liaison, rue du Musée, entre le Grand Séminaire et le Petit Séminaire, carte postale, début 20e siècle.

Repro. François Lasa  
IVR52\_19934901025X



ANGERS — Temple Protestant (Rue du Musée)  
Ancienne Chapelle du XII<sup>e</sup> siècle dédiée à Saint-Eloi, faite par les moines de Marmoutier, située partie du Prieuré de St-Gilles-du-Verger. — Eglise Protestante depuis 1805.

Vue intérieure de l'église Saint-Eloi : nef et chœur, carte postale, [milieu 20e siècle].

Repro. François Lasa  
IVR52\_19984902463X



Elévation latérale sud de l'église et galerie au-dessus de la rue du Musée, reliant les grand et petit séminaires.

Phot. François Lasa  
IVR52\_19974902463V



Chapelle saint-Eloi. Elévation extérieure sud après restauration.

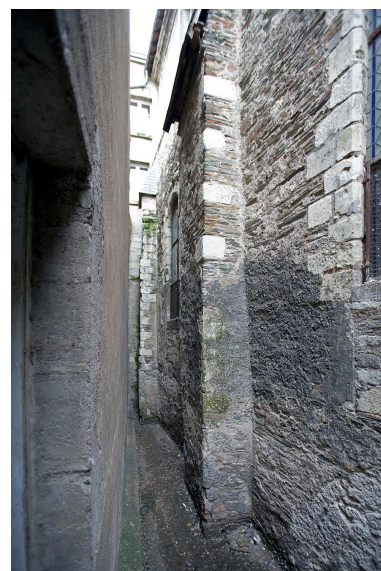
Phot. François Lasa  
IVR52\_20044902135NUCA



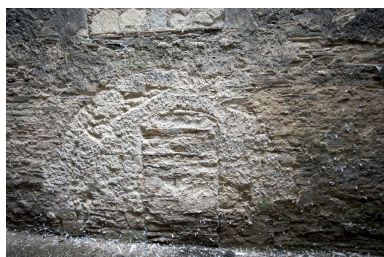
Eglise, le porche : façade sur rue.  
Phot. François Lasa  
IVR52\_19974902479X



Façade latérale sud de l'église,  
deuxième niveau : armes de  
l'évêque Jean de Vaugirault.  
Phot. François Lasa  
IVR52\_19974902484X



Eglise Saint-Eloi : élévation latérale  
nord, vue en tangente depuis l'ouest.  
Phot. François Lasa  
IVR52\_20074901930NUCA



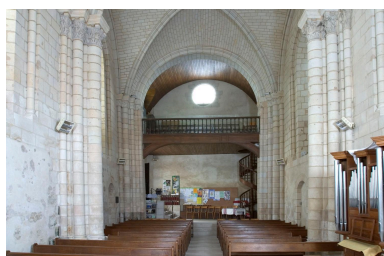
Eglise Saint-Eloi, élévation  
latérale nord, première travée :  
porte murée inscrite dans les  
restes d'une précédente ouverture.  
Phot. François Lasa  
IVR52\_20074901928NUCA



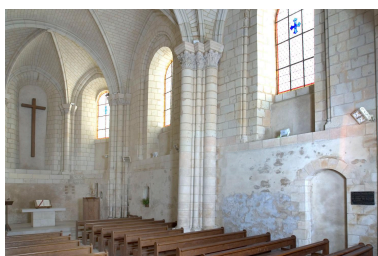
Eglise Saint-Eloi, élévation latérale  
nord, première travée : baie.  
Phot. François Lasa  
IVR52\_20074901929NUCA



Chapelle Saint-Eloi. Nef, vue  
intérieure, vers le chœur.  
Phot. François Lasa  
IVR52\_20044902123NUCA



Chapelle Saint-Eloi. Nef,  
vue intérieure vers le  
vestibule et la tribune.  
Phot. François Lasa  
IVR52\_20044902124NUCA



Chapelle Saint-Eloi. Nef,  
élévation intérieure sud.  
Phot. François Lasa  
IVR52\_20044902125NUCA



Chapelle saint-Eloi. Nef,  
Base de la 2ème pile sud.  
Phot. François Lasa  
IVR52\_20044902130NUCA



Chapelle saint-Eloi. Nef et chœur, vue prise du haut de la tribune.  
Phot. François Lasa  
IVR52\_20044902132NUCA



Chapelle saint-Eloi. Nef, détail sur les voutes, depuis le haut de la tribune.  
Phot. François Lasa  
IVR52\_20044902131NUCA



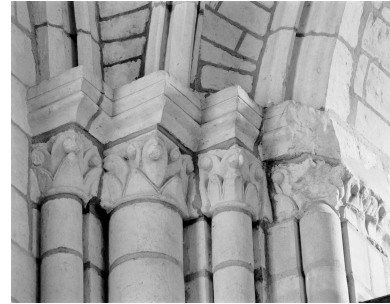
Chapelle Saint-Eloi. Première travée : clef de voûte armoriée.  
Phot. François Lasa  
IVR52\_20044900511NUCA



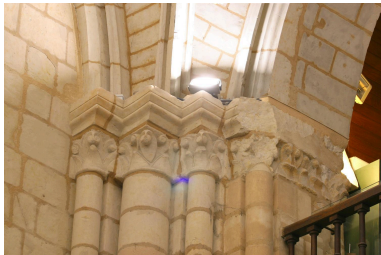
Chapelle Saint-Eloi. Deuxième travée : clef de voûte armoriée.  
Phot. François Lasa  
IVR52\_20044900510NUCA



Chapelle Saint-Eloi. Deuxième travée : clef de voûte armoriée, vue depuis la tribune haute de la nef.  
Phot. François Lasa  
IVR52\_20044900512NUCA



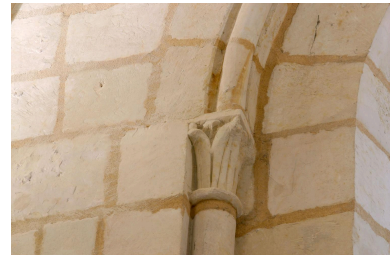
Eglise, première travée de la nef, pile sud-ouest : frise de chapiteaux.  
Phot. Patrice Giraud  
IVR52\_19814900618X



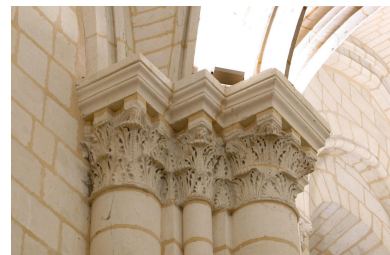
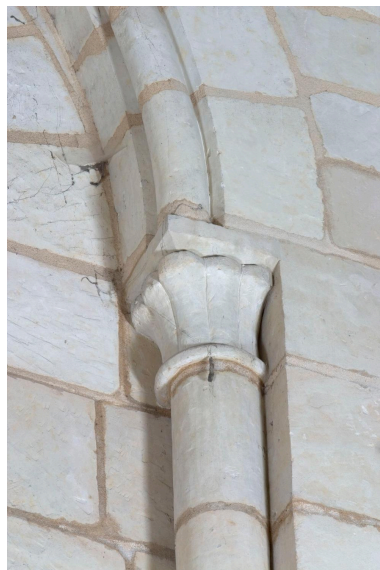
Chapelle Saint-Eloi. Première travée, pile sud-ouest : groupe de chapiteaux en entrant à droite.  
Phot. François Lasa  
IVR52\_20044900505NUCA



Chapelle Saint-Eloi. Première travée, pile nord-ouest : groupe de chapiteaux en entrant à gauche.  
Phot. François Lasa  
IVR52\_20044900506NUCA



Chapelle Saint-Eloi. Première travée, baie sud, chapiteau de la colonnette est (gauche).  
Phot. François Lasa  
IVR52\_20044900504NUCA



Chapelle Saint-Eloi. Nef, première travée, pile nord-est : groupe de chapiteaux à feuillages.  
Phot. François Lasa  
IVR52\_20044900495NUCA

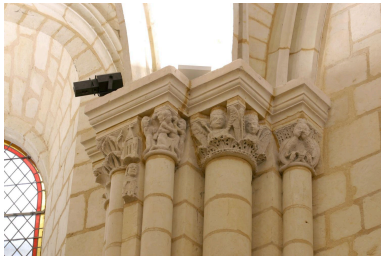
Chapelle Saint-Eloi. Première travée, baie sud, chapiteau de la colonnette ouest (droite)  
Phot. François Lasa  
IVR52\_20044902133NUCA



Chapelle Saint-Eloi. Nef, première travée, baie nord, chapiteau de colonnette.  
Phot. François Lasa  
IVR52\_20044902134NUCA



Chapelle Saint-Eloi, deuxième travée : baie sud, chapiteau de la colonnette est (gauche).  
Phot. François Lasa  
IVR52\_20044900503NUCA



Chapelle Saint-Eloi. Deuxième travée : baie nord, chapiteau de la colonnette ouest (gauche).  
Phot. François Lasa  
IVR52\_20044900501NUCA



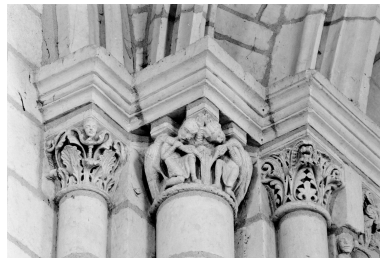
Chapelle Saint-Eloi. Deuxième travée : baie nord, chapiteau de la colonnette est (droite).  
Phot. François Lasa  
IVR52\_20044900502NUCA



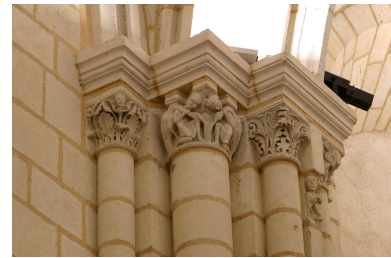
Chapelle Saint-Eloi. Groupe de chapiteaux à l'entrée sud-ouest du chœur, vue au nord-ouest : lapidation de saint Etienne et petite figure de saint Gilles en contrebas.  
Phot. François Lasa  
IVR52\_20044900498NUCA



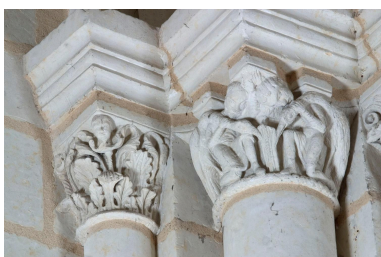
Chapelle Saint-Eloi. Pile d'entrée sud-ouest-du chœur : chapiteaux aux anges et scène de bagarre (?), vus depuis la nef.  
Phot. François Lasa  
IVR52\_20044902128NUCA



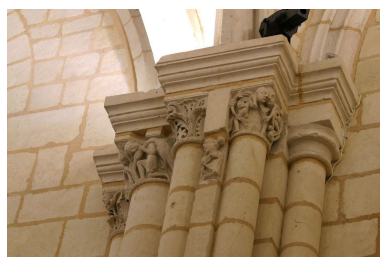
Chapelle Saint-Eloi. Groupe de chapiteaux à l'entrée sud-ouest du chœur, vue au nord-ouest : lapidation de saint Etienne et petite figure de saint Gilles en contrebas.  
Phot. François Lasa  
IVR52\_20044900497NUCA



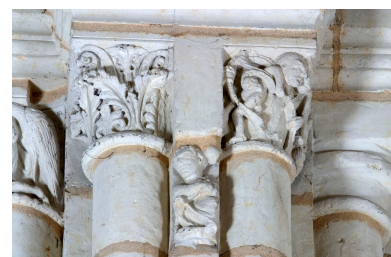
Chapelle saint-Eloi. Pile sud-ouest-du chœur : chapiteaux de l'arc, vue frontale nord, avec la figure de saint Gilles (?).  
Phot. François Lasa  
IVR52\_20044902127NUCA



Chapiteaux à l'entrée du chœur.  
Phot. Patrice Giraud  
IVR52\_19814900617X



Chapelle Saint-Eloi. Groupe de chapiteaux à l'entrée nord-ouest du chœur, face sud-ouest : personnages affrontés avec échassiers et en contrebas du chapiteau, petite figure de saint Eloi.  
Phot. François Lasa  
IVR52\_20044900494NUCA



Chapelle Saint-Eloi. Pile d'entrée nord-ouest-du chœur : chapiteaux végétal et aux personnages et oiseaux affrontés, vus depuis la nef.

Phot. François Lasa  
IVR52\_20044902129NUCA



Chapelle Saint-Eloi. Groupe de chapiteaux à l'entrée nord-ouest du chœur, face sud : personnages affrontés avec échassiers et en contrebas du chapiteau, petite figure de saint Eloi.

Phot. François Lasa  
IVR52\_20044900496NUCA



Chapelle Saint-Eloi. Pile nord-ouest-du chœur : chapiteaux de l'arc, vue frontale sud, avec la figure de saint Eloi (?).

Phot. François Lasa  
IVR52\_20044902126NUCA



Chapelle Saint-Eloi. Abside : groupe de chapiteaux à feuillage à gauche de la baie axiale : vue d'ensemble.

Phot. François Lasa  
IVR52\_20044900500NUCA

Chapelle Saint-Eloi. Abside : groupe de chapiteaux à feuillage à droite de la baie axiale : vue d'ensemble.

Phot. François Lasa  
IVR52\_20044900499NUCA



Elévation antérieure du bâtiment du Petit Séminaire au chevet de l'église prieurale Saint-Eloi (en arrière-plan à gauche) ; entre les deux édifices, élévation de l'escalier créé pour desservir directement la salle au-dessus de l'église.

Phot. François Lasa  
IVR52\_19974900406V



Corps de bâtiment du petit séminaire, sous-sol : cave 1, vue d'ensemble avec les faces postérieure et latérale droite.

Phot. François Lasa  
IVR52\_20074901900NUCA



Corps de bâtiment du petit séminaire, sous-sol : cave 1, angle antérieur gauche, soupirail, vue en contre-plongée.

Phot. François Lasa  
IVR52\_20074901927NUCA



Corps de bâtiment du petit séminaire, sous-sol : cave 1, angle postérieur gauche, puits, vue en contre-plongée avec l'arc d'accès au premier plan.

Phot. François Lasa  
IVR52\_20074901925NUCA



Corps de bâtiment du petit séminaire, sous-sol : cave 1, angle postérieur gauche, puits, vue à la verticale depuis le bas.

Phot. François Lasa  
IVR52\_20074901926NUCA



Corps de bâtiment du petit séminaire, sous-sol : cave 1, angle postérieur gauche, ouverture sur la cave d'un puits.

Phot. François Lasa  
IVR52\_20074901924NUCA



Corps de bâtiment du petit séminaire, sous-sol : cave 1, angle postérieur droit, partie basse de soupirail.

Phot. François Lasa  
IVR52\_20074901923NUCA



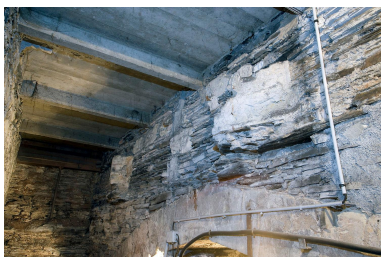
Corps de bâtiment du petit séminaire, sous-sol : cave 2, partie antérieure, face antérieure avec départ d'un arc-diaphragme.

Phot. François Lasa  
IVR52\_20074901903NUCA

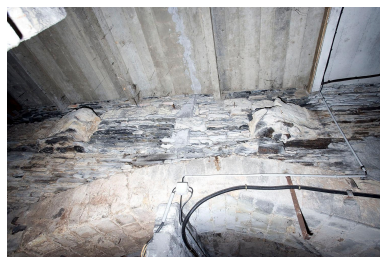


Corps de bâtiment du petit séminaire, sous-sol : cave 2, vue d'ensemble, avec les faces latérale gauche et postérieure ; au premier plan, un arc-diaphragme. A droite, descente d'escalier moderne.

Phot. François Lasa  
IVR52\_20074901901NUCA



Bâtiment du petit séminaire, sous-sol : cave 2, face latérale gauche,



Corps de bâtiment du petit séminaire, sous-sol : cave 2, face latérale



Corps de bâtiment du petit séminaire, sous-sol : cave 2, angle postérieur

vestiges de massifs de maçonnerie en encorbellement (piédroits d'une cheminée). Au-dessous, partie supérieure d'un arc-diaphragme.

Phot. François Lasa  
IVR52\_20074901904NUCA



gauche, vestiges de massifs de maçonnerie en encorbellement qui pourraient correspondre aux piédroits d'une cheminée, vue de face. Au-dessous, la partie supérieure d'un arc-diaphragme.

Phot. François Lasa  
IVR52\_20074901905NUCA



gauche, piédroit droit d'un soupirail en partie obturé ; à droite, front d'un arc-diaphragme. A gauche, mur de séparation d'avec la cave 1.

Phot. François Lasa  
IVR52\_20074901922NUCA



Corps de bâtiment du petit séminaire, sous-sol : cave 2, face postérieure, vestiges d'une porte romane ; à gauche, front d'un arc-diaphragme.

Phot. François Lasa  
IVR52\_20074901902NUCA

Corps de bâtiment du petit séminaire, sous-sol : escalier droit de descente de cave directement accessible de l'extérieur, entre les caves 2 et 3.

Phot. François Lasa  
IVR52\_20074901911NUCA

Corps de bâtiment du petit séminaire, sous-sol : cave 3, face antérieure, maçonneries de schiste en avancée d'usage indéterminé ; à gauche, départ d'un arc-diaphragme se poursuivant dans la cave 4.

Phot. François Lasa  
IVR52\_20074901910NUCA



Corps de bâtiment du petit séminaire, sous-sol : cave 3, face latérale droite, face latérale d'arc-diaphragme se poursuivant dans la cave 4 ; à droite, maçonnerie de schiste en avancée d'usage indéterminé.

Phot. François Lasa  
IVR52\_20074901909NUCA



Corps de bâtiment du petit séminaire, sous-sol : cave 4, face latérale droite avec face latérale d'un arc-diaphragme commençant dans la cave 3 ; à gauche, corbeaux en moellon de schiste (support de poutres d'un ancien plancher ?).

Phot. François Lasa  
IVR52\_20074901908NUCA



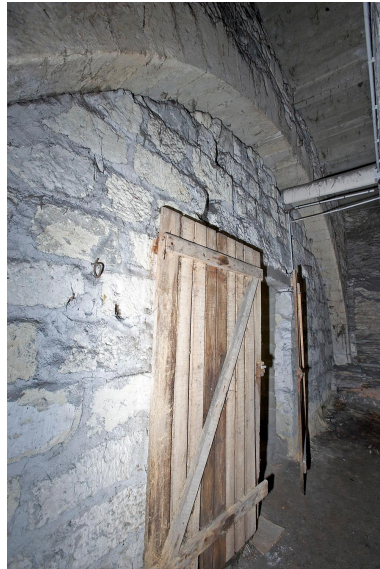
Corps de bâtiment du petit séminaire, sous-sol : cave 4, face latérale gauche, vestiges de porte romane.

Phot. François Lasa  
IVR52\_20074901907NUCA



Corps de bâtiment du petit séminaire, sous-sol : cave 4, face postérieure, avec corbeaux en moellon de schiste (support de poutres d'un ancien plancher ?).

Phot. François Lasa  
IVR52\_20074901906NUCA



Corps de bâtiment du petit séminaire, sous-sol : caves 5 et 7, arc-diaphragme, avec en-dessous, une paroi mince moderne de délimitation des caves actuelles (caves 3 et 4 de l'autre côté de ce mur).

Phot. François Lasa  
IVR52\_20074901921NUCA



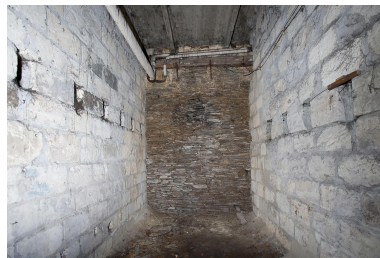
Bâtiment du petit séminaire, sous-sol : cave 5, angle antérieure gauche, avec les départs de deux arcs-diaphragmes vers les caves 6 et 7 ; entre les deux, un arc chanfreiné de soupirail. En partie basse, vestiges de maçonneries non identifiées

Phot. François Lasa  
IVR52\_20074901913NUCA



Bâtiment du petit séminaire, sous-sol : cave 5, face antérieure, avec départ d'arc-diaphragme vers les caves 6 et 7, et arc de soupirail en plein cintre ; au 1er plan, maçonnerie de chiste en arraché non identifié.

Phot. François Lasa  
IVR52\_20074901912NUCA



Corps de bâtiment du petit séminaire, sous-sol : cave 6, vue d'ensemble, avec les faces antérieure et postérieure en murs minces de tuffeau ; en fond, la face latérale droite qui correspond au mur-pignon droit de l'édifice.

Phot. François Lasa  
IVR52\_20074901919NUCA



Corps de bâtiment du petit séminaire, sous-sol : cave 6, face postérieure en mur mince de tuffeau, avec ouvertures d'aération.

Phot. François Lasa  
IVR52\_20074901918NUCA



Bâtiment du petit séminaire, sous-sol : cave 7, faces gauche et postérieure, avec les arcs-diaphragmes vers les caves 5 et 6 ; au 1er plan, corbeau en moellon de schiste (support de poutres d'un ancien plancher ?).

Phot. François Lasa  
IVR52\_20074901915NUCA



Corps de bâtiment du petit séminaire, sous-sol : cave 7, face postérieure avec les départs de deux arcs-diaphragmes se poursuivant dans les caves 5 et 6 ; au centre, maçonnerie de schiste en avancée d'usage indéterminé.

Phot. François Lasa  
IVR52\_20074901920NUCA



Corps de bâtiment du petit séminaire, sous-sol : cave 7, faces latérale gauche et postérieure, avec les départs de deux arcs-diaphragmes se poursuivant dans les caves 5 et 6 ; entre les deux, maçonnerie de schiste en avancée d'usage indéterminé.

Phot. François Lasa  
IVR52\_20074901914NUCA



Bâtiment du petit séminaire, sous-sol : cave 7, angle postérieur droit, avec au premier plan un corbeau en moellon de schiste (support de poutre d'un ancien plafond ?) ; en partie haute, sous le plafond, vestiges d'une ouverture murée.

Phot. François Lasa  
IVR52\_20074901916NUCA



Corps de bâtiment du petit séminaire, sous-sol : cave 7, face postérieure, angle postérieur droit, détail sur une ouverture murée.

Phot. François Lasa  
IVR52\_20074901917NUCA

## Dossiers liés

### Dossiers de synthèse :

Angers intra-muros : présentation de l'aire d'étude (IA49006891) Pays de la Loire, Maine-et-Loire, Angers

L'architecture religieuse (IA49007115) Pays de la Loire, Maine-et-Loire, Angers

**Oeuvre(s) contenue(s) :**

Auteur(s) du dossier : Dominique Letellier-d'Espinose, Olivier Biguet

Copyright(s) : (c) Région Pays de la Loire - Inventaire général ; (c) Ville d'Angers



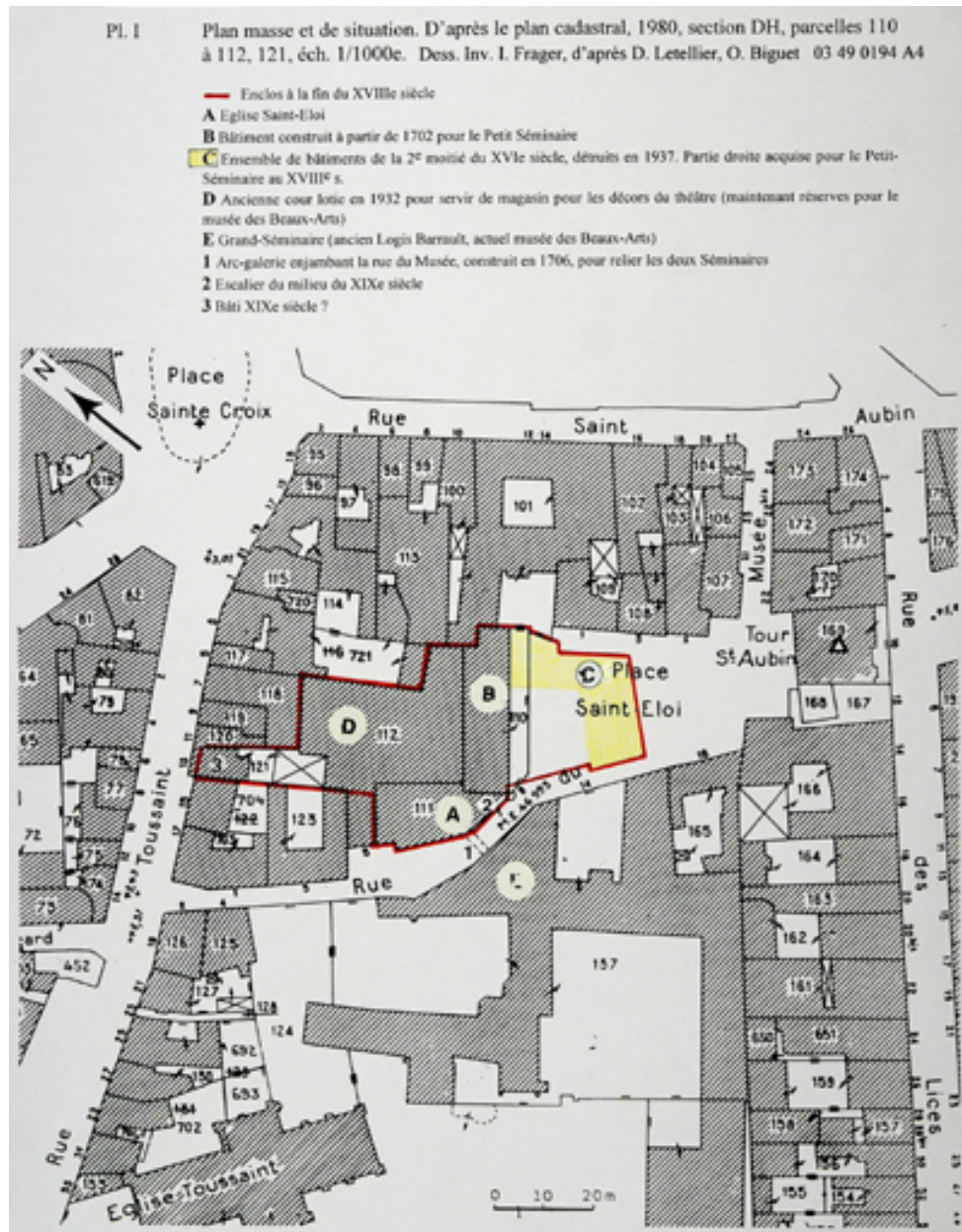
Chapelle Saint-Eloi. Elévation extérieure sud, avant restauration.

IVR52\_20034904698NUCA

Auteur de l'illustration : Patrice Giraud

Date de prise de vue : 2003

(c) Région Pays de la Loire - Inventaire général  
communication libre, reproduction soumise à autorisation



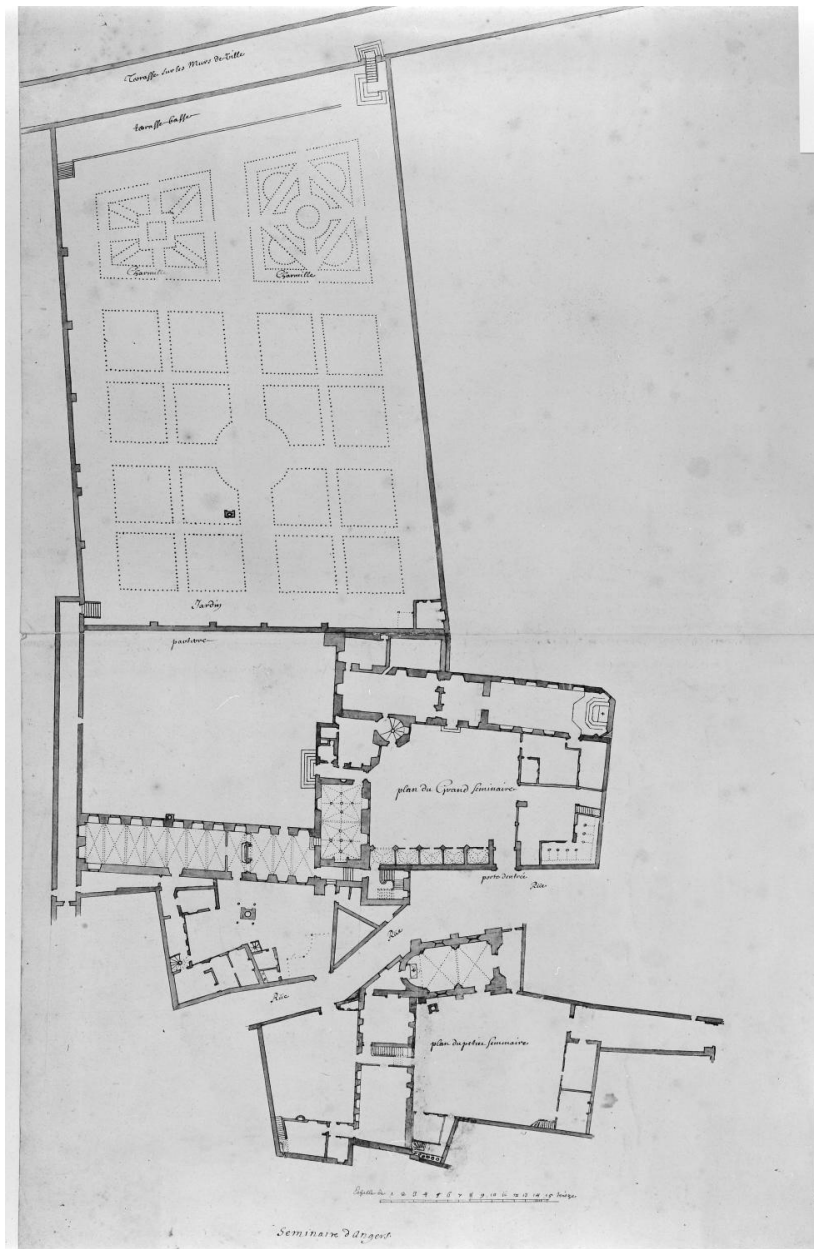
Plan-masse et de situation. D'après le plan cadastral, 1980, section DH, parcelles 110 à 112, 121, éch. 1 : 1 000.

IVR52\_20034906553A4

Auteur de l'illustration : Dominique Letellier

Date de prise de vue : 2003

(c) Région Pays de la Loire - Inventaire général ; (c) Ville d'Angers  
communication libre, reproduction soumise à autorisation



Plan général au sol des grand séminaire et petit séminaire (en bas de l'image), début 18e siècle.

Référence du document reproduit :

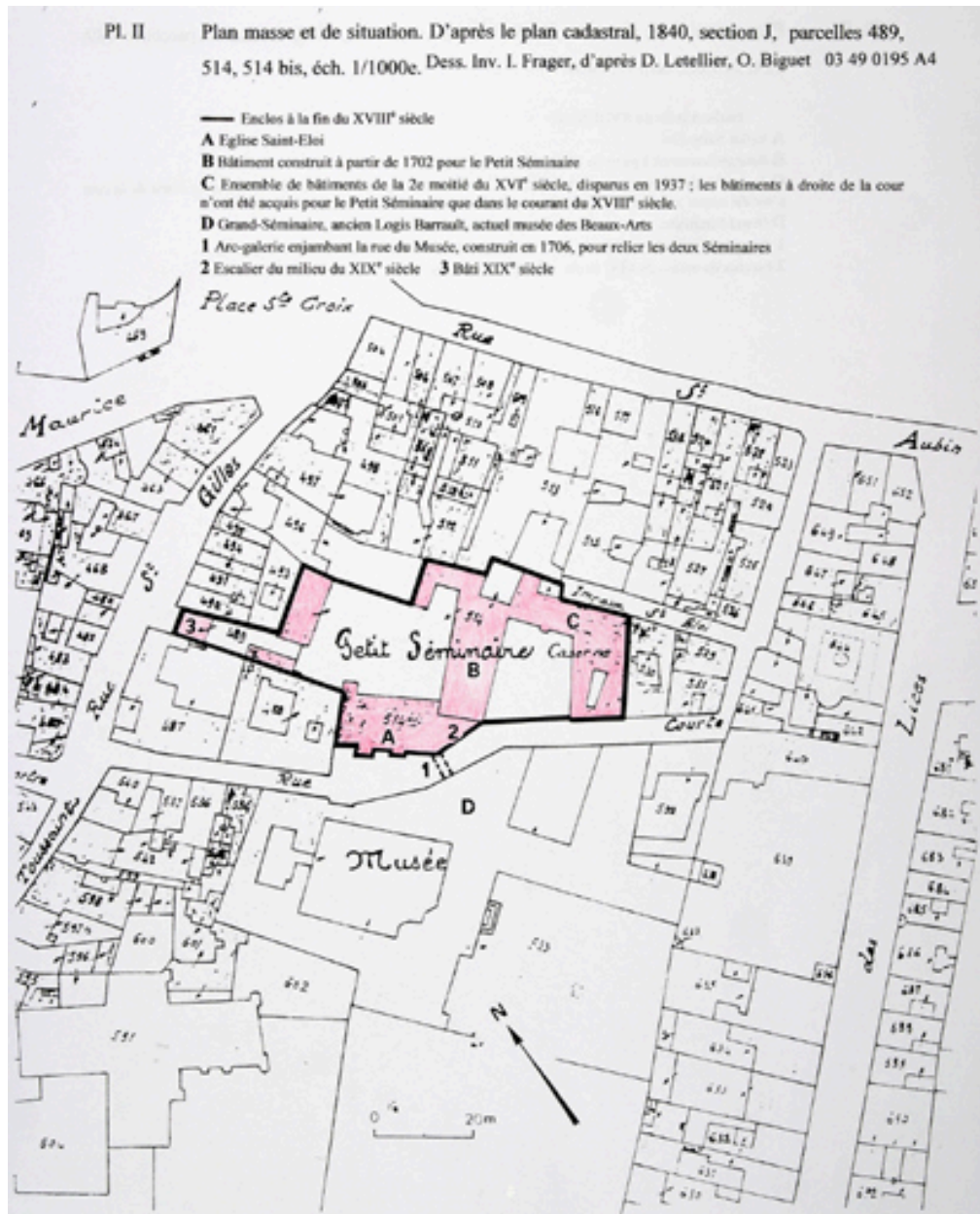
- Dessin, début 18e siècle, éch. 1 : 298. (Archives nationales ; N III Maine-et-Loire 12/1).

IVR52\_19884901002V

Auteur de l'illustration (reproduction) : Patrice Giraud

Date de prise de vue : 1988

(c) Région Pays de la Loire - Inventaire général ; (c) Archives Nationales  
communication libre, reproduction soumise à autorisation



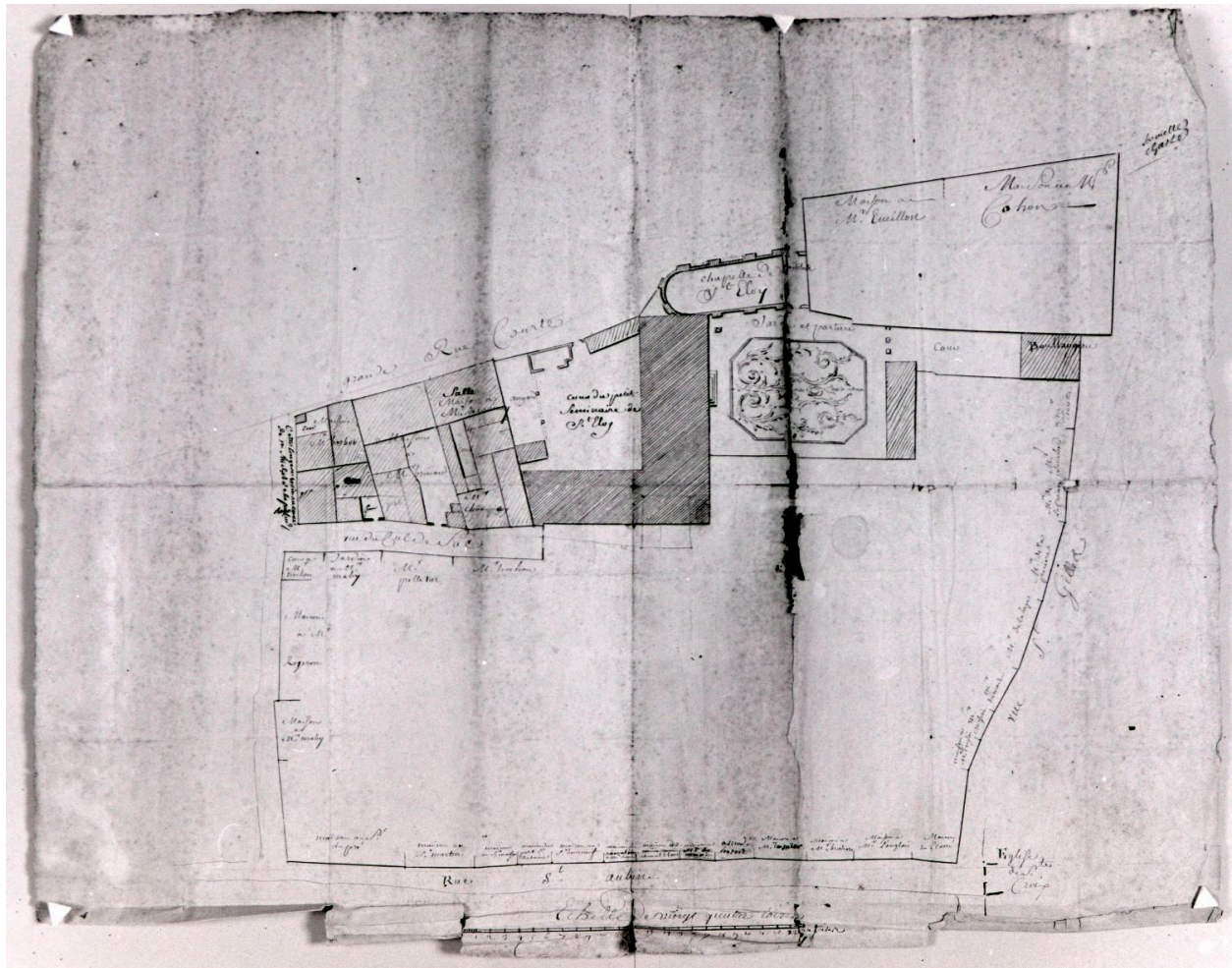
Plan-masse et de situation. D'après le plan cadastral, 1840, section J, parcelles 489, 514, 514 bis, éch. 1 : 1 000.

IVR52\_20034906554A4

Auteur de l'illustration : Dominique Letellier

Date de prise de vue : 2003

(c) Région Pays de la Loire - Inventaire général ; (c) Ville d'Angers  
communication libre, reproduction soumise à autorisation



Plan dressé au milieu du 18e siècle, avec les noms des propriétaires des demeures de l'îlot où est implanté le petit séminaire (rue du Musée, rue Saint-Aubin, rue Toussaint).

Référence du document reproduit :

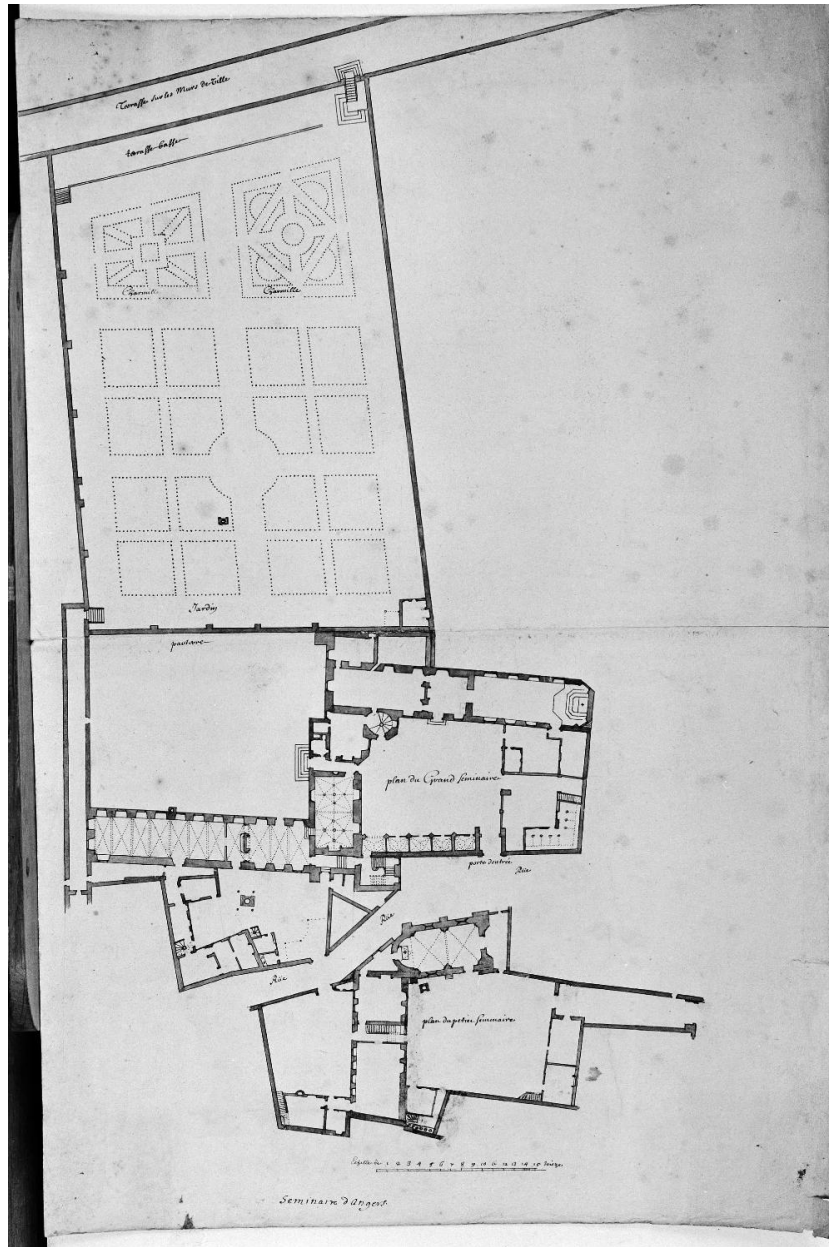
- Plume, milieu 18e siècle, éch. 24 toises. 46,5 x 58 cm. (Archives départementales de Maine-et-Loire ; 11 Fi 1072).

IVR52\_19784904476X

Auteur de l'illustration (reproduction) : François Lasa

Date de prise de vue : 1978

(c) Région Pays de la Loire - Inventaire général ; (c) Archives départementales de Maine-et-Loire  
communication libre, reproduction soumise à autorisation



Plan général au sol du grand séminaire et du petit séminaire, 18e siècle.

Référence du document reproduit :

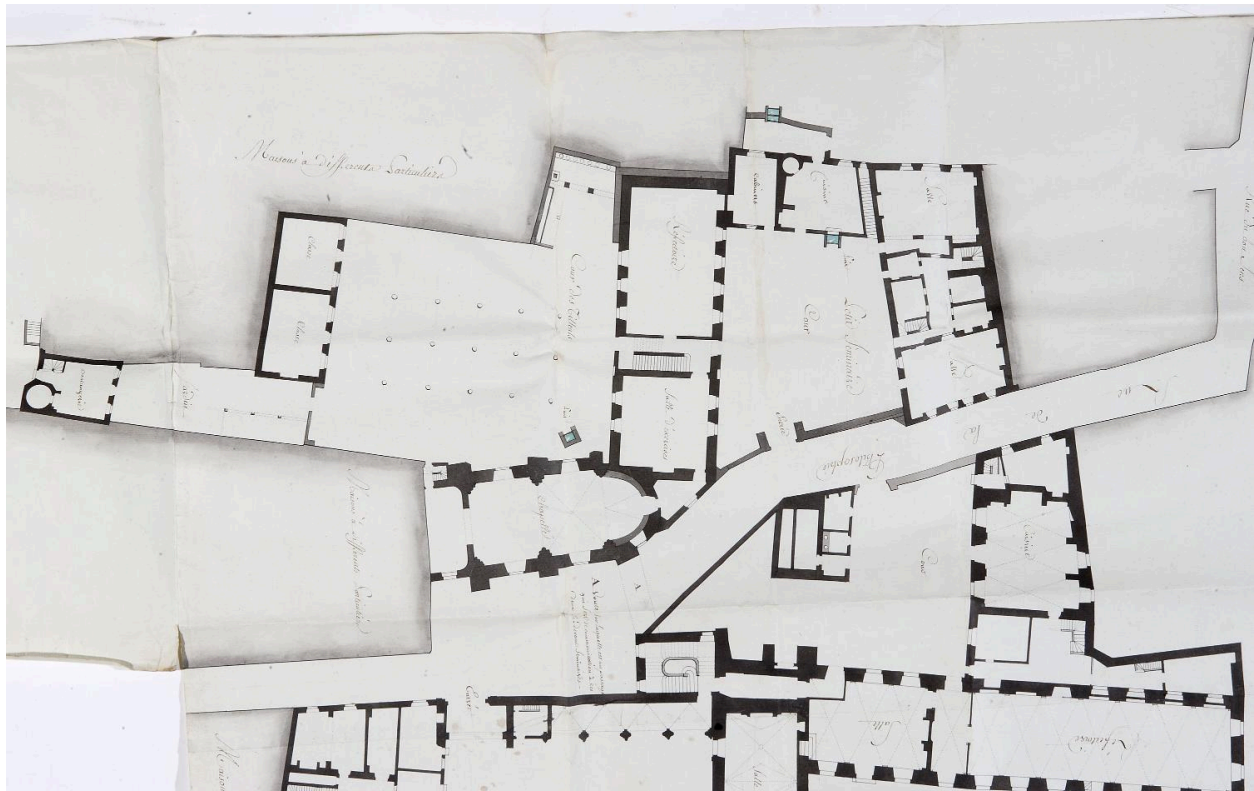
- Lavis, 18e siècle, éch. 1 : 298. (Archives nationales ; N III Maine-et-Loire 12/1).

IVR52\_19884901037X

Auteur de l'illustration (reproduction) : Patrice Giraud

Date de prise de vue : 1988

(c) Région Pays de la Loire - Inventaire général ; (c) Archives Nationales  
communication libre, reproduction soumise à autorisation



Plan des ci-devant grand et petit Séminaires de la Commune d'Angers : plan général au sol, par Puysegur, [1799]. Détail sur les bâtiments et cours du petit séminaire.

Référence du document reproduit :

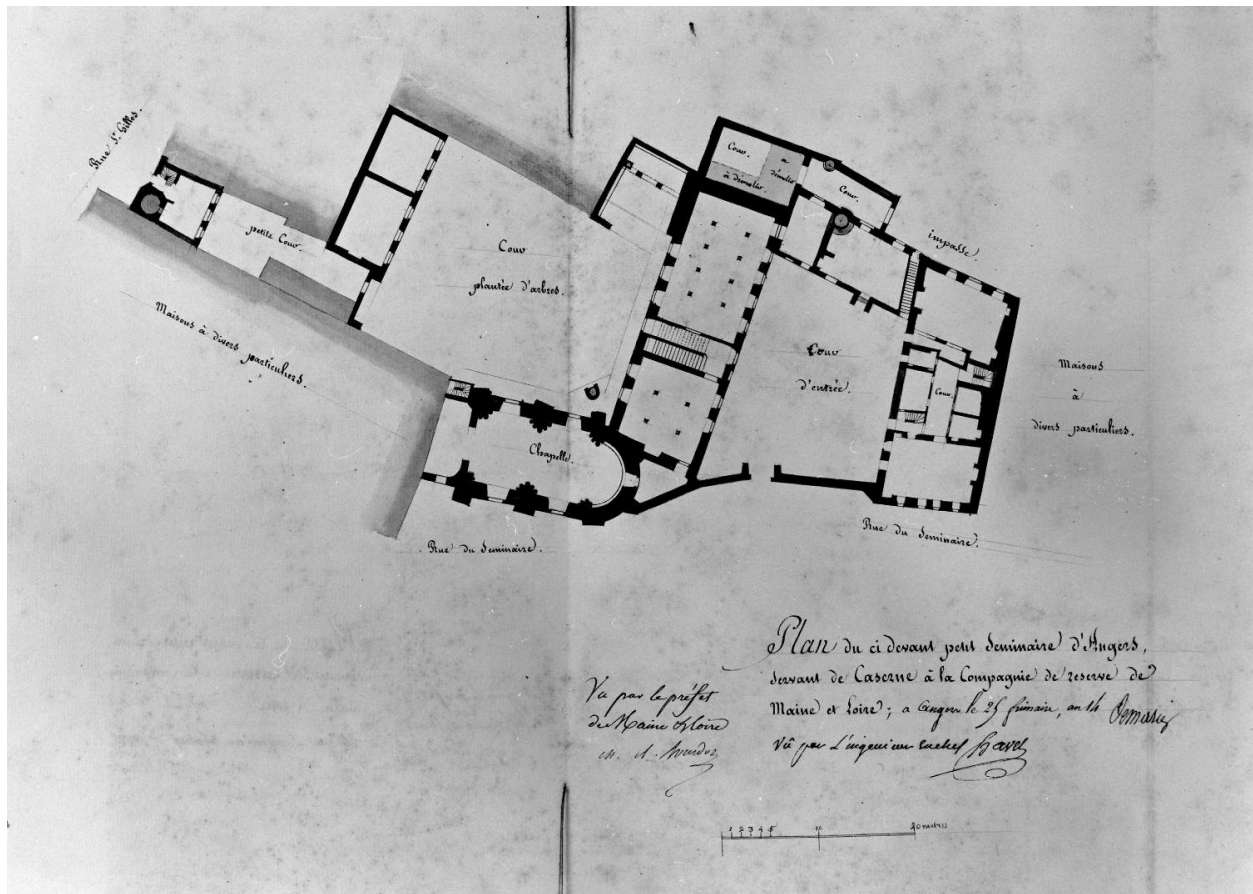
- Dessin à la plume, encre et lavis [n. s.], 4 floréal an VII [23 avril 1799]. 94 x 149 cm. (Archives nationales ; F/16/704).

IVR52\_20064900630NUCA

Auteur de l'illustration (reproduction) : François Lasa

Date de prise de vue : 2006

(c) Région Pays de la Loire - Inventaire général ; (c) Archives Nationales  
communication libre, reproduction soumise à autorisation



Plan au sol de l'ancien petit séminaire, par J.-F. Demarie, 1805.

Référence du document reproduit :

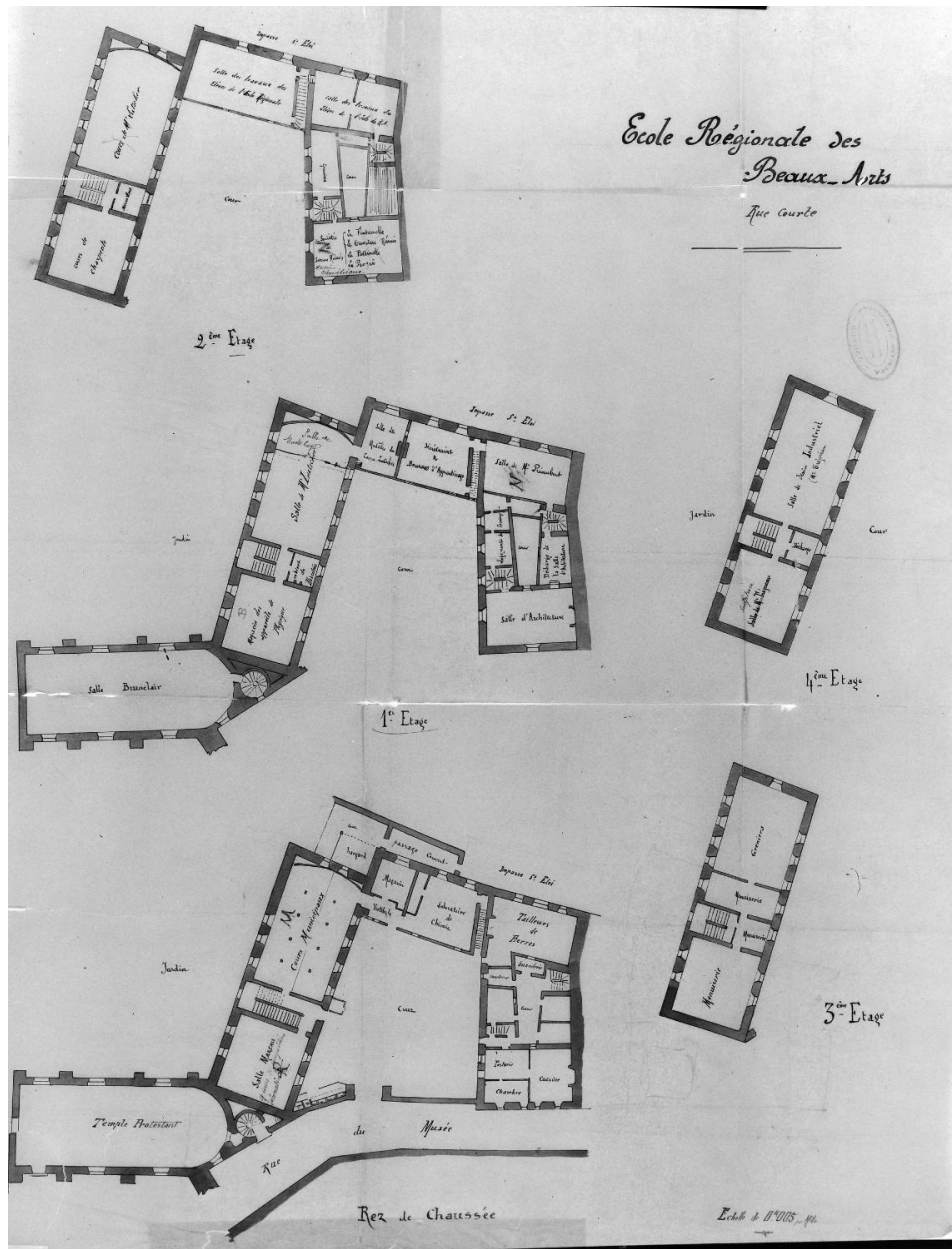
- Relevé à l'encre, 1805, éch. 3,5 mm/pm. 33 x 46 cm. (Archives départementales de Maine-et-Loire ; 11 Fi 1073).

IVR52\_19984902535X

Auteur de l'illustration (reproduction) : François Lasa

Date de prise de vue : 1998

(c) Région Pays de la Loire - Inventaire général ; (c) Archives départementales de Maine-et-Loire communication libre, reproduction soumise à autorisation



Ancien petit séminaire : plan du rez-de-chaussée et des étages des bâtiments, alors à usage de temple protestant et d'école régionale des Beaux-Arts, 1er quart 20e siècle.

Référence du document reproduit :

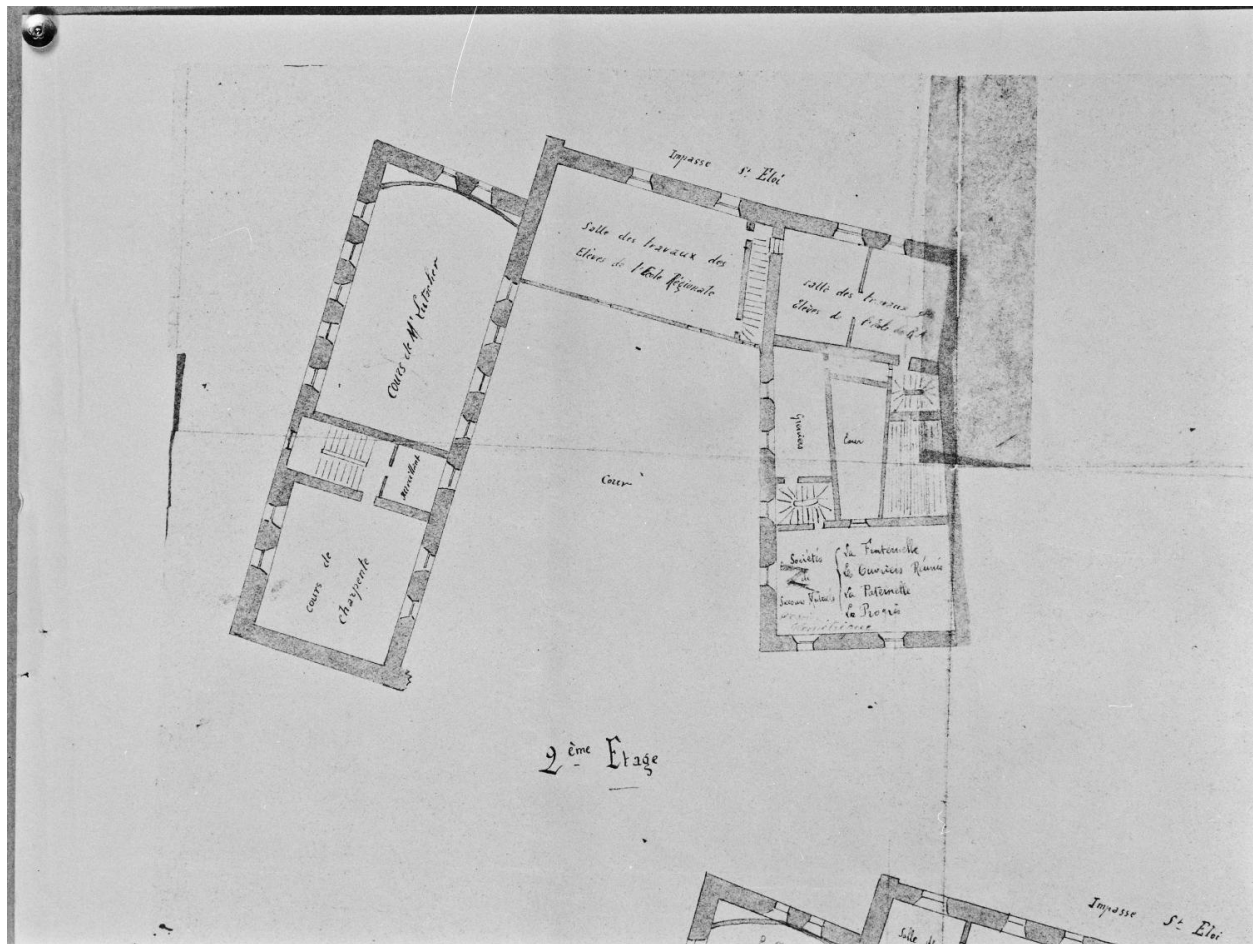
- Relevé à l'encre, 1er quart 20e siècle, éch. 1 : 200. 68 x 52 cm. (Archives municipales d'Angers ; 45 M 5).

IVR52\_19984902618V

Auteur de l'illustration (reproduction) : François Lasa

Date de prise de vue : 1998

(c) Région Pays de la Loire - Inventaire général ; (c) Archives municipales d'Angers  
communication libre, reproduction soumise à autorisation



Ecole régionale des Beaux-Arts. Rue Courte, plan du deuxième étage du temple protestant et des bâtiments de l'ancien Petit Séminaire, fin 19e siècle.

Référence du document reproduit :

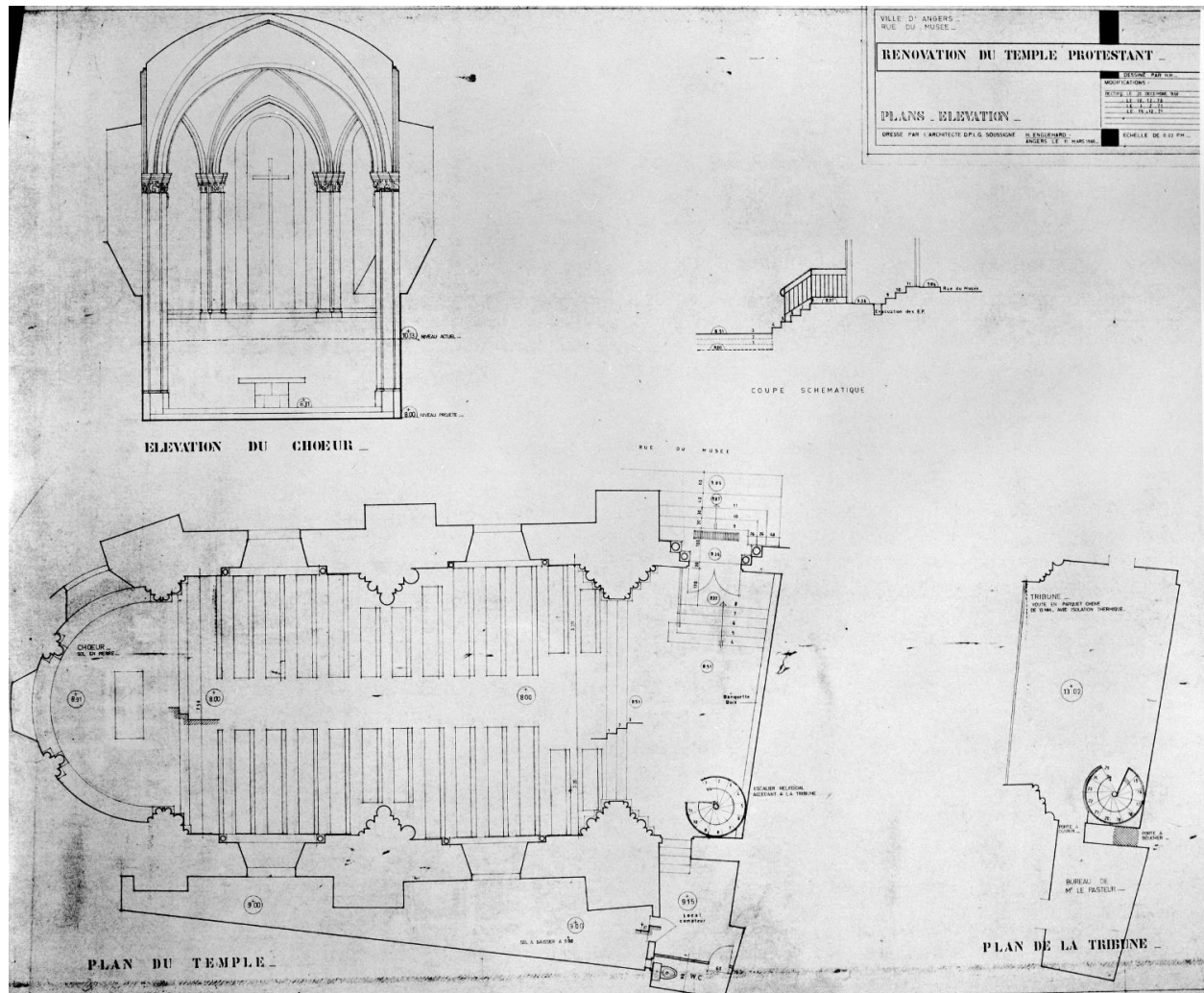
- Dessin à l'encre, [n. s.], fin 19e siècle. 68 x 52 cm. (Archives municipales ; 45 M 5).

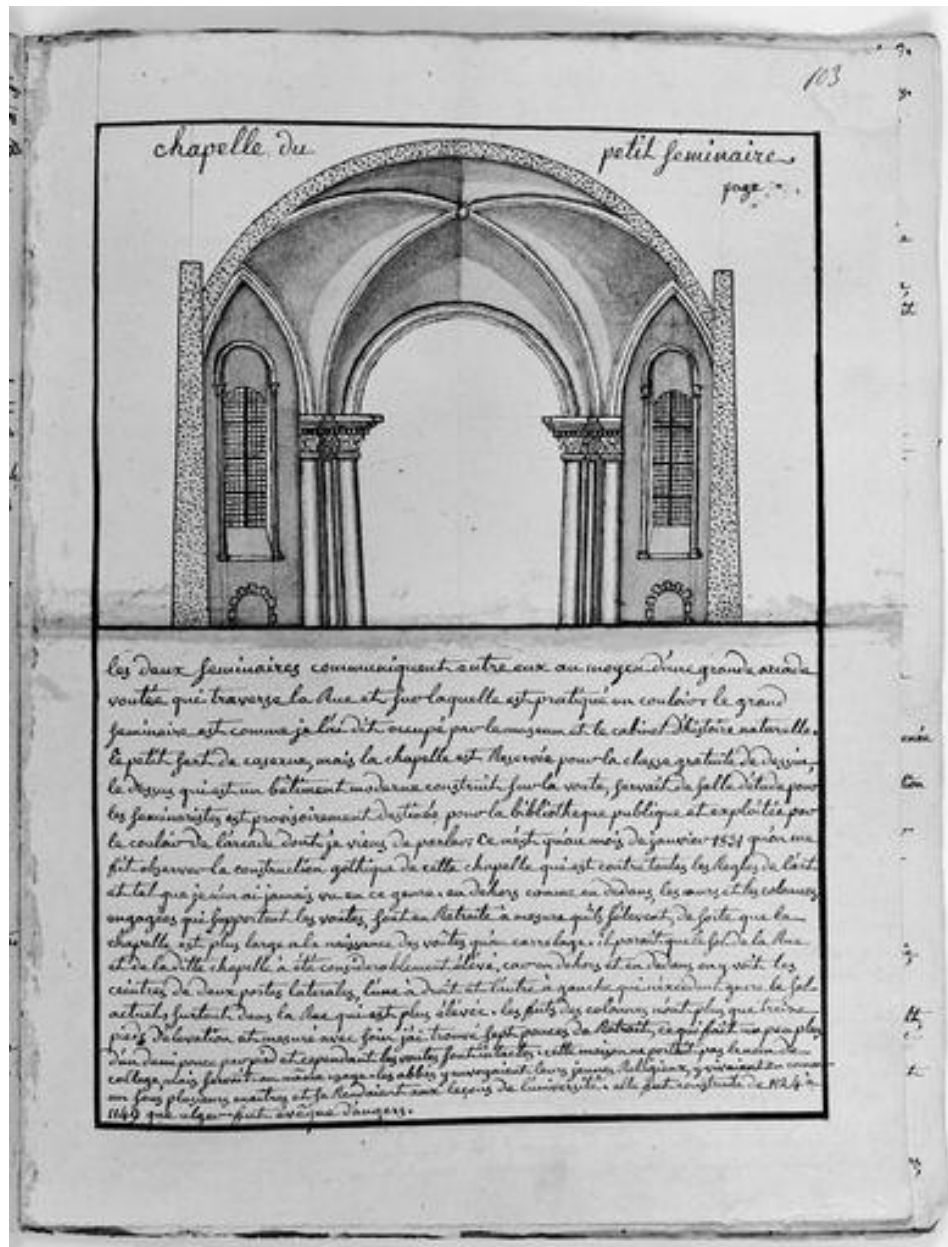
IVR52\_19814902757X

Auteur de l'illustration (reproduction) : Denis Pillet

Date de prise de vue : 1981

(c) Région Pays de la Loire - Inventaire général ; (c) Archives municipales d'Angers  
communication libre, reproduction soumise à autorisation





Chapelle du petit séminaire : vue intérieure de la chapelle priorale Saint-Eloi, dessin, par J.-A. Berthe, [v. 1831].

Référence du document reproduit :

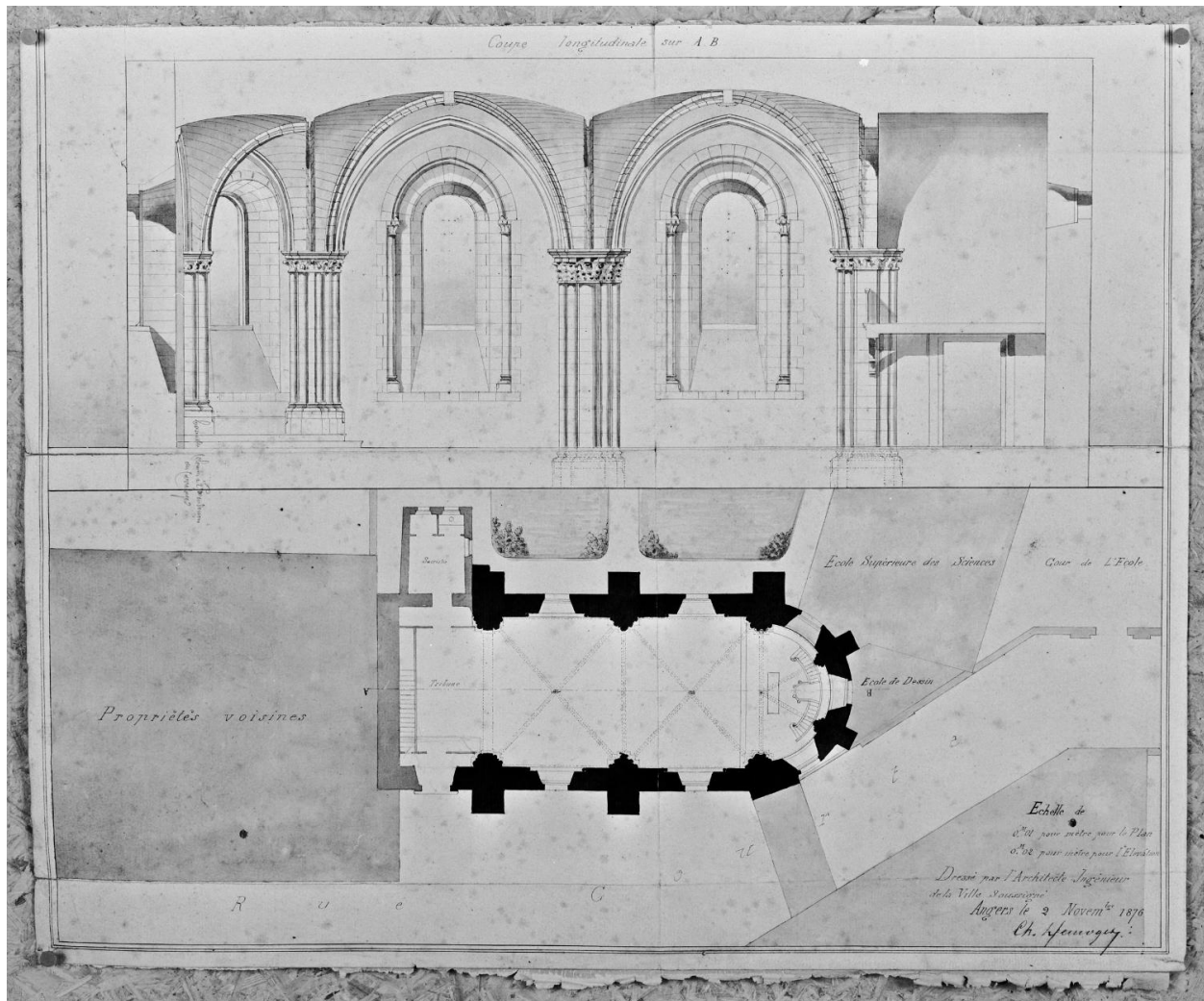
- In : BERTHE, Jacques-André. "Recueil historique sur l'ancienne province d'Anjou", t. 1, f. 103. Dessin, [v. 1831]. (Bibliothèque municipale d'Angers ; Ms. 1029 (896)).

IVR52\_19924900224X

Auteur de l'illustration (reproduction) : Patrice Giraud

Date de prise de vue : 1992

(c) Région Pays de la Loire - Inventaire général ; (c) Bibliothèque municipale d'Angers  
communication libre, reproduction soumise à autorisation



Projet de restauration du temple protestant. Coupe longitudinale et plan de l'église, par Ch. Demogot, 1876.

Référence du document reproduit :

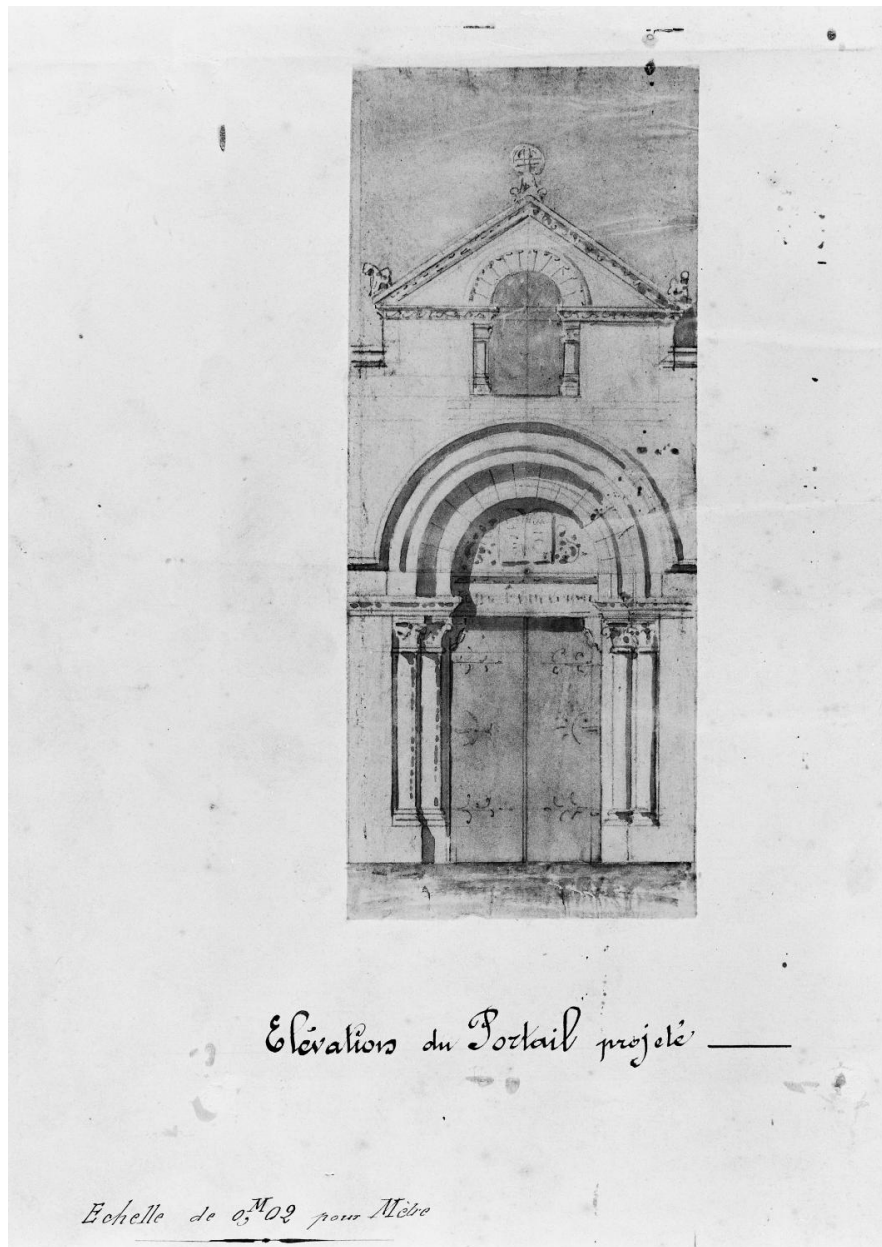
- Dessin à la plume et aquarelle, 1876. 46 x 56,5 cm. (Musées d'Angers ; MA VI R 600/2., inv. Labalte 470).

IVR52\_19794900524X

Auteur de l'illustration (reproduction) : Patrice Giraud, Auteur de l'illustration (reproduction) : François Lasa

Date de prise de vue : 1979

(c) Région Pays de la Loire - Inventaire général ; (c) Musées d'Angers  
communication libre, reproduction soumise à autorisation



Restauration du temple protestant : "" Elévation du portail projeté "" , par Ch. Demoget, [v. 1876].

Référence du document reproduit :

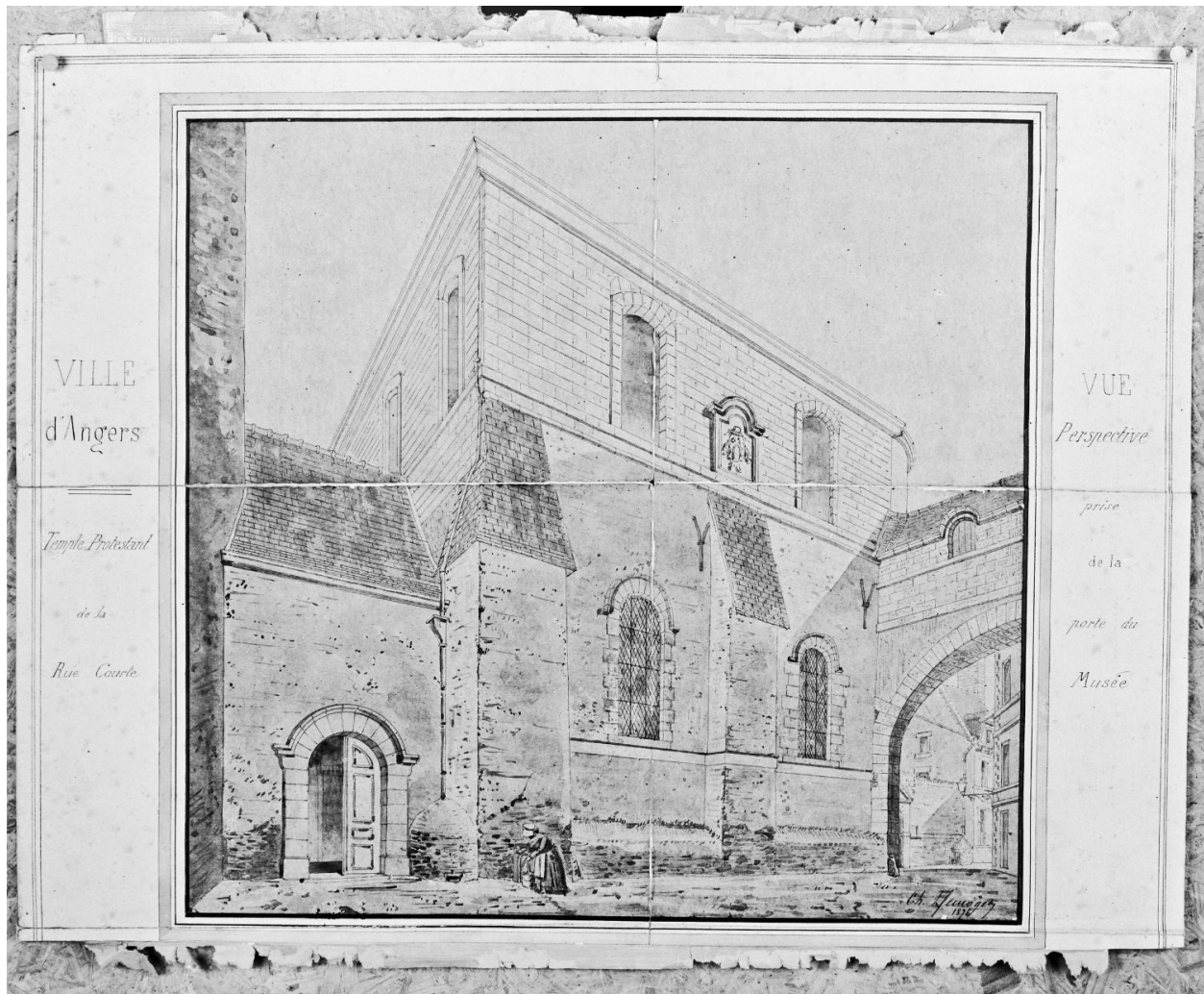
- Dessin à la mine de plomb et aquarelle, [v. 1876], éch.1 : 50. 25,7 x 19 cm. (Musées d'Angers ; MA VI R 600/3., inv. Labalte 471).

IVR52\_19794900507X

Auteur de l'illustration (reproduction) : Patrice Giraud, Auteur de l'illustration (reproduction) : François Lasa

Date de prise de vue : 1979

(c) Région Pays de la Loire - Inventaire général ; (c) Musées d'Angers  
communication libre, reproduction soumise à autorisation



Ville d'Angers - Temple protestant de la rue Courte. Vue perspective prise de la porte du Musée, dessin aquarellé, par Ch. Demoget, 1876.

Référence du document reproduit :

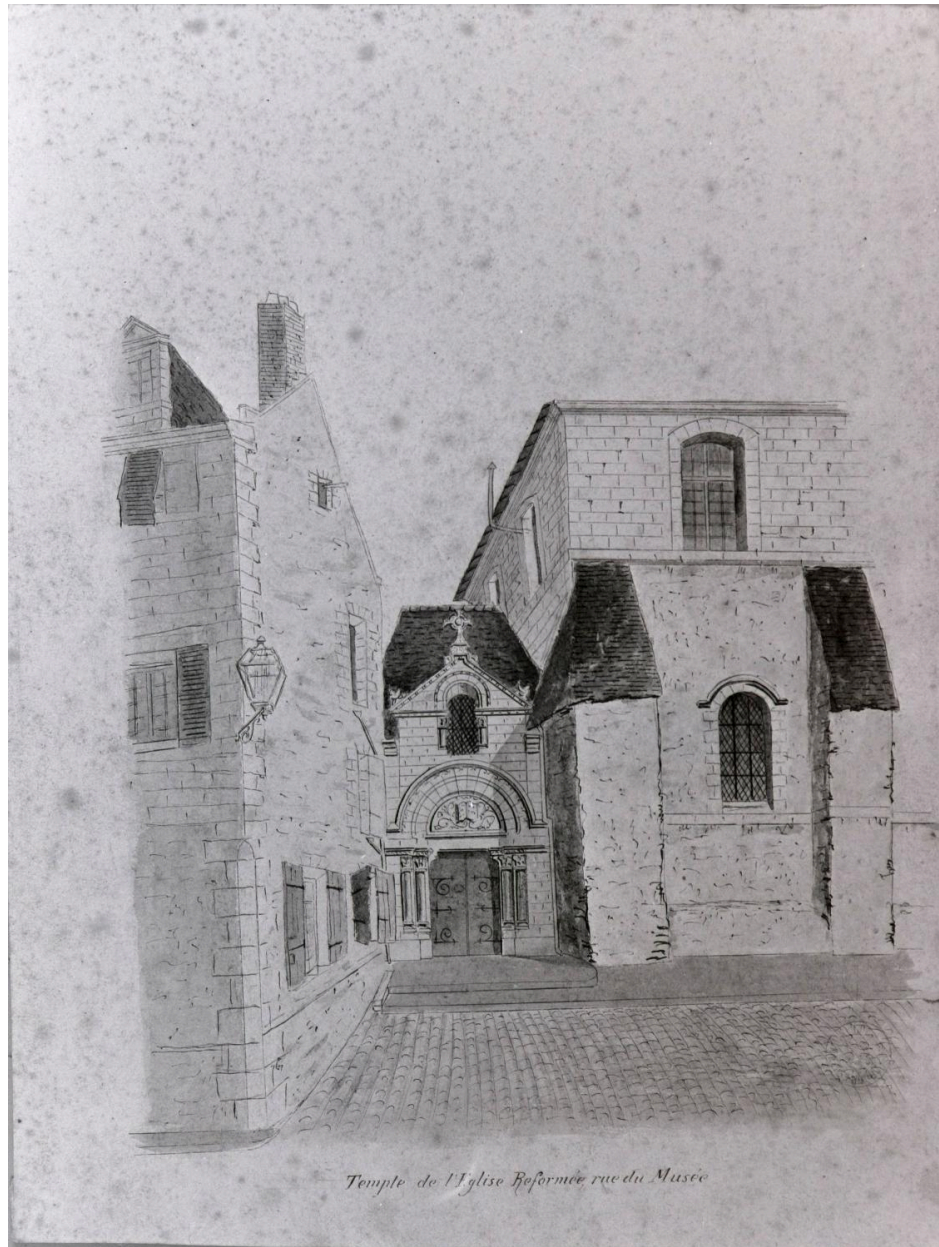
- Dessin à la plume et aquarelle, 1876. 43 x 56,5 cm. (Musées d'Angers ; MA VI R 600/1., inv. Labalte 469).

IVR52\_19794900523X

Auteur de l'illustration (reproduction) : Patrice Giraud, Auteur de l'illustration (reproduction) : François Lasa

Date de prise de vue : 1979

(c) Région Pays de la Loire - Inventaire général ; (c) Musées d'Angers  
communication libre, reproduction soumise à autorisation



Partie antérieure de l'église et porche construit en 1877, élévations sur la rue du Musée, à gauche, maison aujourd'hui disparue remplacée par l'entrée de l'ancien magasin de décors du théâtre (n° 5, rue du Musée), dessin, par André Guoin, fin 19e siècle.

Référence du document reproduit :

- Dessin, fin 19e siècle. (Archives départementales de Maine-et-Loire ; 11 Fi 1272).

IVR52\_19784904229X

Auteur de l'illustration (reproduction) : François Lasa

Date de prise de vue : 1978

(c) Région Pays de la Loire - Inventaire général ; (c) Archives départementales de Maine-et-Loire  
communication libre, reproduction soumise à autorisation



Copie en plâtre du chapiteau historié de l'entrée du choeur de l'église Saint-Eloi, à gauche (personnages affrontés avec échassiers), fotogr., fin 19e siècle.

Référence du document reproduit :

- Photographie, fin 19e siècle. (Archives départementales de Maine-et-Loire ; 11 Fi 1274).

IVR52\_19784904228X

Auteur de l'illustration (reproduction) : François Lasa

Date de prise de vue : 1978

(c) Région Pays de la Loire - Inventaire général ; (c) Archives départementales de Maine-et-Loire  
communication libre, reproduction soumise à autorisation



Copie en plâtre du chapiteau historié de l'entrée du chœur de l'église Saint-Eloi, à droite (figures d'anges), fotogr., fin 19e siècle.

Référence du document reproduit :

- Photographie, fin 19e siècle. (Archives départementales de Maine-et-Loire ; 11 Fi 1275).

IVR52\_19784904227X

Auteur de l'illustration (reproduction) : François Lasa

Date de prise de vue : 1978

(c) Région Pays de la Loire - Inventaire général ; (c) Archives départementales de Maine-et-Loire  
communication libre, reproduction soumise à autorisation



Vue aérienne du secteur sud-est du centre-ville, avec la tour Saint-Aubin, le petit séminaire (institut municipal) et le Logis Barrault, fotogr., de J. Evers, [v. 1920].

Référence du document reproduit :

- Photographie, [v. 1920]. 16,5 x 11,5 cm. (Bibliothèque municipale ; Ms. 1047 (903) f. 186).

IVR52\_19974901959X

Auteur de l'illustration (reproduction) : François Lasa

Date de prise de vue : 1997

(c) Région Pays de la Loire - Inventaire général ; (c) Bibliothèque municipale d'Angers  
communication libre, reproduction soumise à autorisation



Entrée de la cour de l'ancien petit séminaire et bâtiment secondaire à droite de cette cour, le long de l'ancienne rue du Musée, détruits pour constituer l'actuelle place Saint-Eloi, fotogr., début 20e siècle.

Référence du document reproduit :

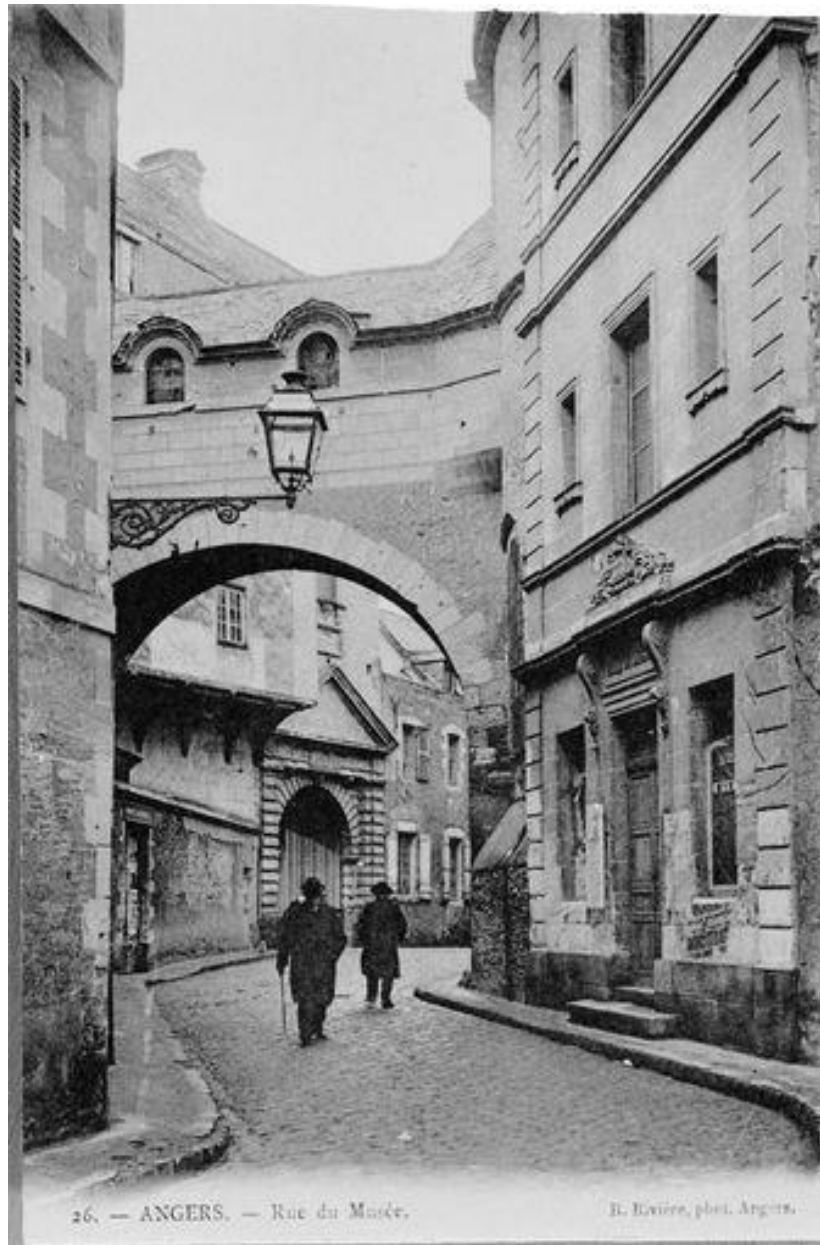
- In : RABULT, René. "Angers naguère 1850-1938", Paris, Payot, 1980, p. 108. Photographie, 1er quart 20e siècle. (Collection particulière, René Rabault.

IVR52\_19984902561X

Auteur de l'illustration (reproduction) : François Lasa

Date de prise de vue : 1998

(c) Région Pays de la Loire - Inventaire général ; (c) Collection particulière  
communication libre, reproduction soumise à autorisation



Galerie de liaison, rue du Musée, entre le Grand Séminaire et le Petit Séminaire, carte postale, début 20e siècle.

Référence du document reproduit :

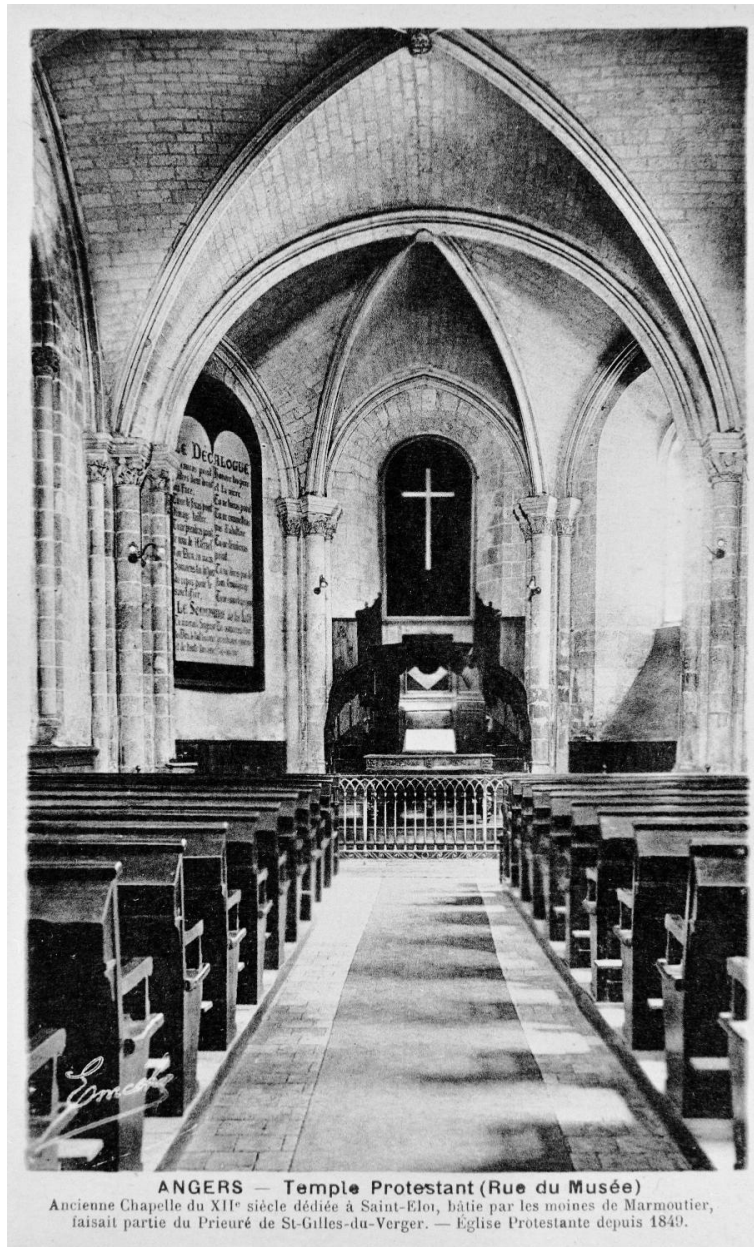
- Carte postale, début 20e siècle. (Archives départementales de Maine-et-Loire ; 6 Fi 858).

IVR52\_19934901025X

Auteur de l'illustration (reproduction) : François Lasa

Date de prise de vue : 1993

(c) Région Pays de la Loire - Inventaire général ; (c) Archives départementales de Maine-et-Loire  
communication libre, reproduction soumise à autorisation



**ANGERS — Temple Protestant (Rue du Musée)**  
Ancienne Chapelle du XII<sup>e</sup> siècle dédiée à Saint-Eloi, bâtie par les moines de Marmoutier, faisait partie du Prieuré de St-Gilles-du-Verger. — Eglise Protestante depuis 1849.

Vue intérieure de l'église Saint-Eloi : nef et chœur, carte postale, [milieu 20<sup>e</sup> siècle].

Référence du document reproduit :

- Carte postale, [milieu 20<sup>e</sup> siècle]. 14 x 9 cm. (Archives municipales ; 4 Fi 1826).

IVR52\_19984902463X

Auteur de l'illustration (reproduction) : François Lasa

Date de prise de vue : 1998

(c) Région Pays de la Loire - Inventaire général ; (c) Archives municipales d'Angers  
communication libre, reproduction soumise à autorisation



Elévation latérale sud de l'église et galerie au-dessus de la rue du Musée, reliant les grand et petit séminaires.

IVR52\_19974902463V

Auteur de l'illustration : François Lasa

Date de prise de vue : 1997

(c) Région Pays de la Loire - Inventaire général  
communication libre, reproduction soumise à autorisation



Chapelle saint-Eloi. Elévation extérieure sud après restauration.

IVR52\_20044902135NUCA

Auteur de l'illustration : François Lasa

Date de prise de vue : 2004

(c) Région Pays de la Loire - Inventaire général  
communication libre, reproduction soumise à autorisation



Eglise, le porche : façade sur rue.

IVR52\_19974902479X

Auteur de l'illustration : François Lasa

Date de prise de vue : 1997

(c) Région Pays de la Loire - Inventaire général  
communication libre, reproduction soumise à autorisation



Façade latérale sud de l'église, deuxième niveau : armes de l'évêque Jean de Vaugirault.

IVR52\_19974902484X

Auteur de l'illustration : François Lasa

Date de prise de vue : 1997

(c) Région Pays de la Loire - Inventaire général  
communication libre, reproduction soumise à autorisation



Eglise Saint-Eloi : élévation latérale nord, vue en tangente depuis l'ouest.

IVR52\_20074901930NUCA

Auteur de l'illustration : François Lasa

Date de prise de vue : 2007

(c) Région Pays de la Loire - Inventaire général  
communication libre, reproduction soumise à autorisation



Eglise Saint-Eloi, élévation latérale nord, première travée : porte murée inscrite dans les restes d'une précédente ouverture.

IVR52\_20074901928NUCA

Auteur de l'illustration : François Lasa

Date de prise de vue : 2007

(c) Région Pays de la Loire - Inventaire général  
communication libre, reproduction soumise à autorisation



Eglise Saint-Eloi, élévation latérale nord, première travée : baie.

IVR52\_20074901929NUCA

Auteur de l'illustration : François Lasa

Date de prise de vue : 2007

(c) Région Pays de la Loire - Inventaire général  
communication libre, reproduction soumise à autorisation



Chapelle Saint-Eloi. Nef, vue intérieure, vers le choeur.

IVR52\_20044902123NUCA

Auteur de l'illustration : François Lasa

Date de prise de vue : 2004

(c) Région Pays de la Loire - Inventaire général  
communication libre, reproduction soumise à autorisation



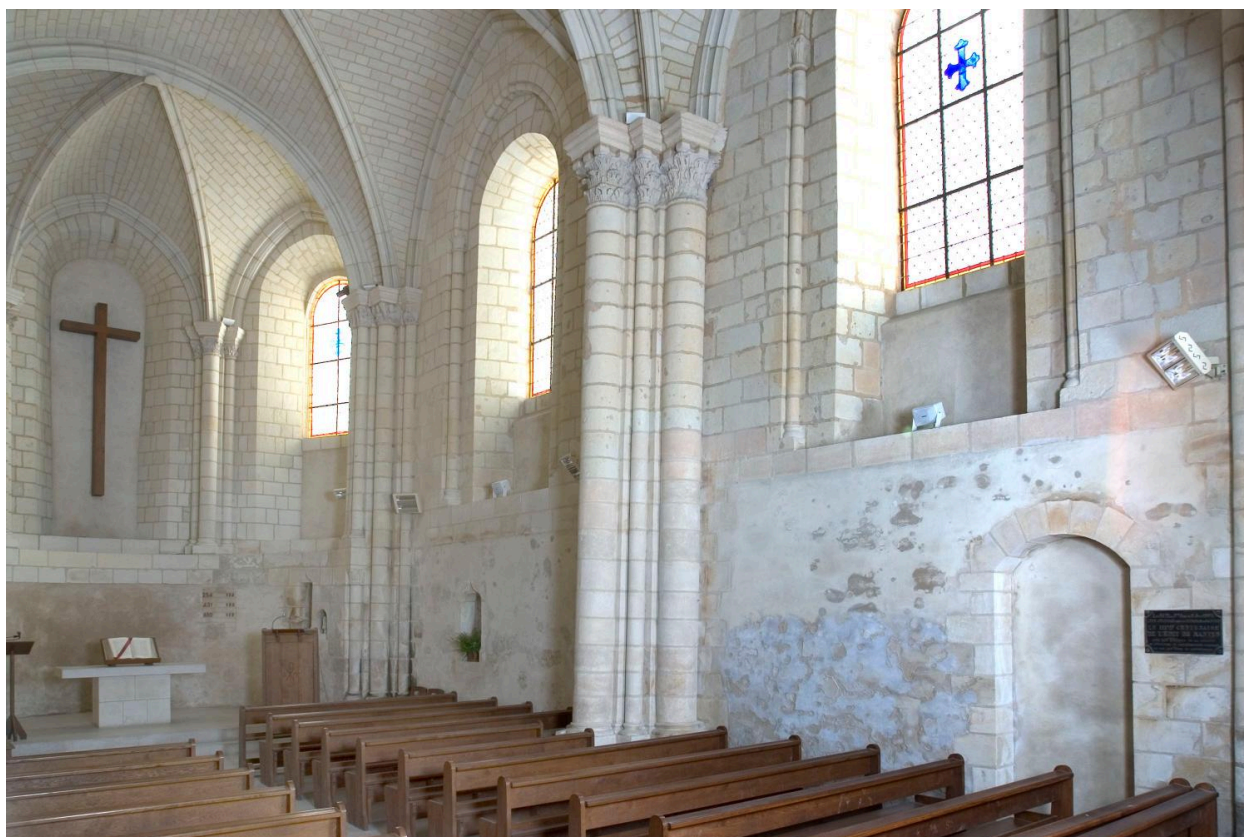
Chapelle Saint-Eloi. Nef, vue intérieure vers le vestibule et la tribune.

IVR52\_20044902124NUCA

Auteur de l'illustration : François Lasa

Date de prise de vue : 2004

(c) Région Pays de la Loire - Inventaire général  
communication libre, reproduction soumise à autorisation



Chapelle Saint-Eloi. Nef, élévation intérieure sud.

IVR52\_20044902125NUCA

Auteur de l'illustration : François Lasa

Date de prise de vue : 2004

(c) Région Pays de la Loire - Inventaire général  
communication libre, reproduction soumise à autorisation



Chapelle saint-Eloi. Nef, Base de la 2ème pile sud.

IVR52\_20044902130NUCA

Auteur de l'illustration : François Lasa

Date de prise de vue : 2004

(c) Région Pays de la Loire - Inventaire général  
communication libre, reproduction soumise à autorisation



Chapelle saint-Eloi. Nef et chœur, vue prise du haut de la tribune.

IVR52\_20044902132NUCA

Auteur de l'illustration : François Lasa

Date de prise de vue : 2004

(c) Région Pays de la Loire - Inventaire général  
communication libre, reproduction soumise à autorisation



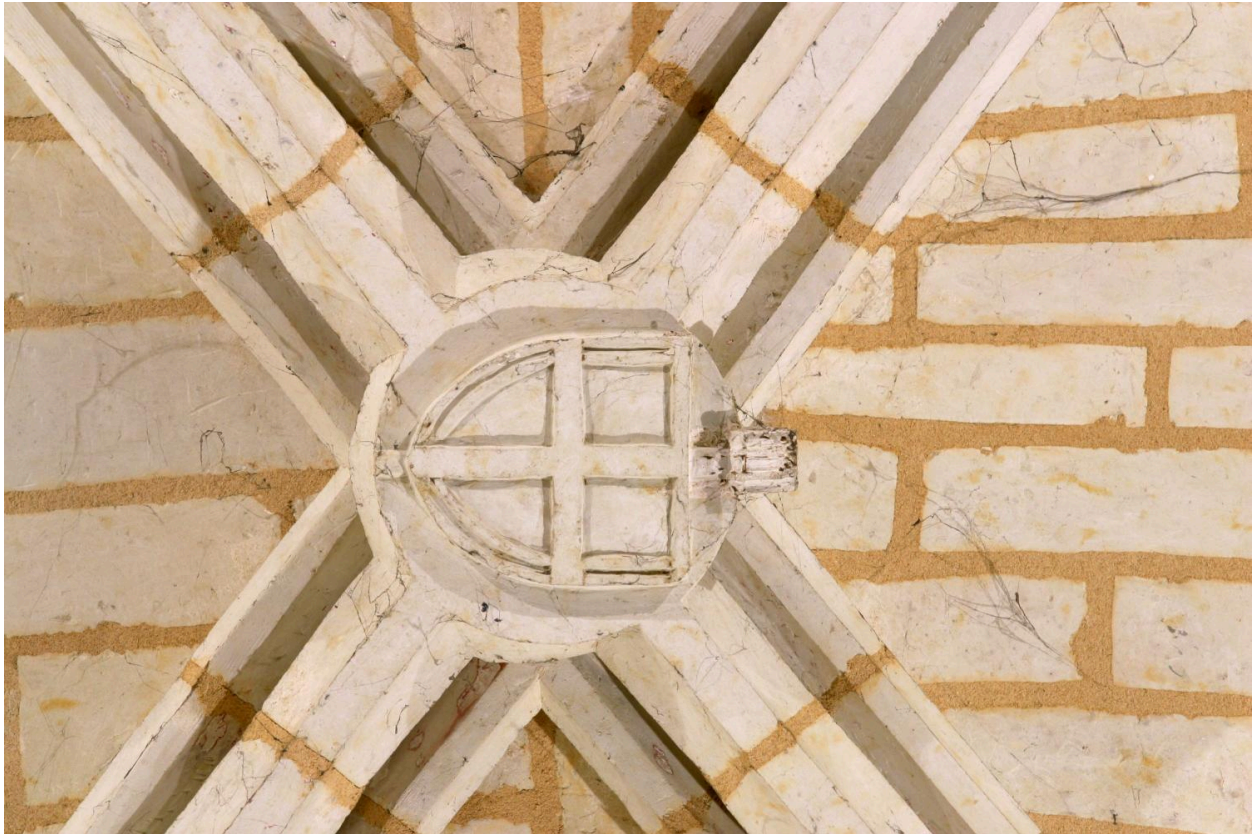
Chapelle saint-Eloi. Nef, détail sur les voutes, depuis le haut de la tribune.

IVR52\_20044902131NUCA

Auteur de l'illustration : François Lasa

Date de prise de vue : 2004

(c) Région Pays de la Loire - Inventaire général  
communication libre, reproduction soumise à autorisation



Chapelle Saint-Eloi. Première travée : clef de voûte armoriée.

IVR52\_20044900511NUCA

Auteur de l'illustration : François Lasa

Date de prise de vue : 2004

(c) Région Pays de la Loire - Inventaire général  
communication libre, reproduction soumise à autorisation



Chapelle Saint-Eloi. Deuxième travée : clef de voûte armoriée.

IVR52\_20044900510NUCA

Auteur de l'illustration : François Lasa

Date de prise de vue : 2004

(c) Région Pays de la Loire - Inventaire général  
communication libre, reproduction soumise à autorisation



Chapelle Saint-Eloi. Deuxième travée : clef de voûte armoriée, vue depuis la tribune haute de la nef.

IVR52\_20044900512NUCA

Auteur de l'illustration : François Lasa

Date de prise de vue : 2004

(c) Région Pays de la Loire - Inventaire général  
communication libre, reproduction soumise à autorisation



Eglise, première travée de la nef, pile sud-ouest : frise de chapiteaux.

IVR52\_19814900618X

Auteur de l'illustration : Patrice Giraud

Date de prise de vue : 1981

(c) Région Pays de la Loire - Inventaire général  
communication libre, reproduction soumise à autorisation



Chapelle Saint-Eloi. Première travée, pile sud-ouest : groupe de chapiteaux en entrant à droite.

IVR52\_20044900505NUCA

Auteur de l'illustration : François Lasa

Date de prise de vue : 2004

(c) Région Pays de la Loire - Inventaire général  
communication libre, reproduction soumise à autorisation



Chapelle Saint-Eloi. Première travée, pile nord-ouest : groupe de chapiteaux en entrant à gauche.

IVR52\_20044900506NUCA

Auteur de l'illustration : François Lasa

Date de prise de vue : 2004

(c) Région Pays de la Loire - Inventaire général  
communication libre, reproduction soumise à autorisation



Chapelle Saint-Eloi. Première travée, baie sud, chapiteau de la colonnette est (gauche).

IVR52\_20044900504NUCA

Auteur de l'illustration : François Lasa

Date de prise de vue : 2004

(c) Région Pays de la Loire - Inventaire général  
communication libre, reproduction soumise à autorisation



Chapelle Saint-Eloi. Première travée, baie sud, chapiteau de la colonnette ouest (droite)

IVR52\_20044902133NUCA

Auteur de l'illustration : François Lasa

Date de prise de vue : 2004

(c) Région Pays de la Loire - Inventaire général  
communication libre, reproduction soumise à autorisation



Chapelle Saint-Eloi. Nef, première travée, baie nord , chapiteau de colonnette.

IVR52\_20044902134NUCA

Auteur de l'illustration : François Lasa

Date de prise de vue : 2004

(c) Région Pays de la Loire - Inventaire général  
communication libre, reproduction soumise à autorisation



Chapelle Saint-Eloi. Nef, première travée, pile nord-est : groupe de chapiteaux à feuillages.

IVR52\_20044900495NUCA

Auteur de l'illustration : François Lasa

Date de prise de vue : 2004

(c) Région Pays de la Loire - Inventaire général  
communication libre, reproduction soumise à autorisation



Chapelle Saint-Eloi, deuxième travée : baie sud, chapiteau de la colonnette est (gauche).

IVR52\_20044900503NUCA

Auteur de l'illustration : François Lasa

Date de prise de vue : 2004

(c) Région Pays de la Loire - Inventaire général  
communication libre, reproduction soumise à autorisation



Chapelle Saint-Eloi. Deuxième travée : baie nord, chapiteau de la colonnette ouest (gauche).

IVR52\_20044900501NUCA

Auteur de l'illustration : François Lasa

Date de prise de vue : 2004

(c) Région Pays de la Loire - Inventaire général  
communication libre, reproduction soumise à autorisation



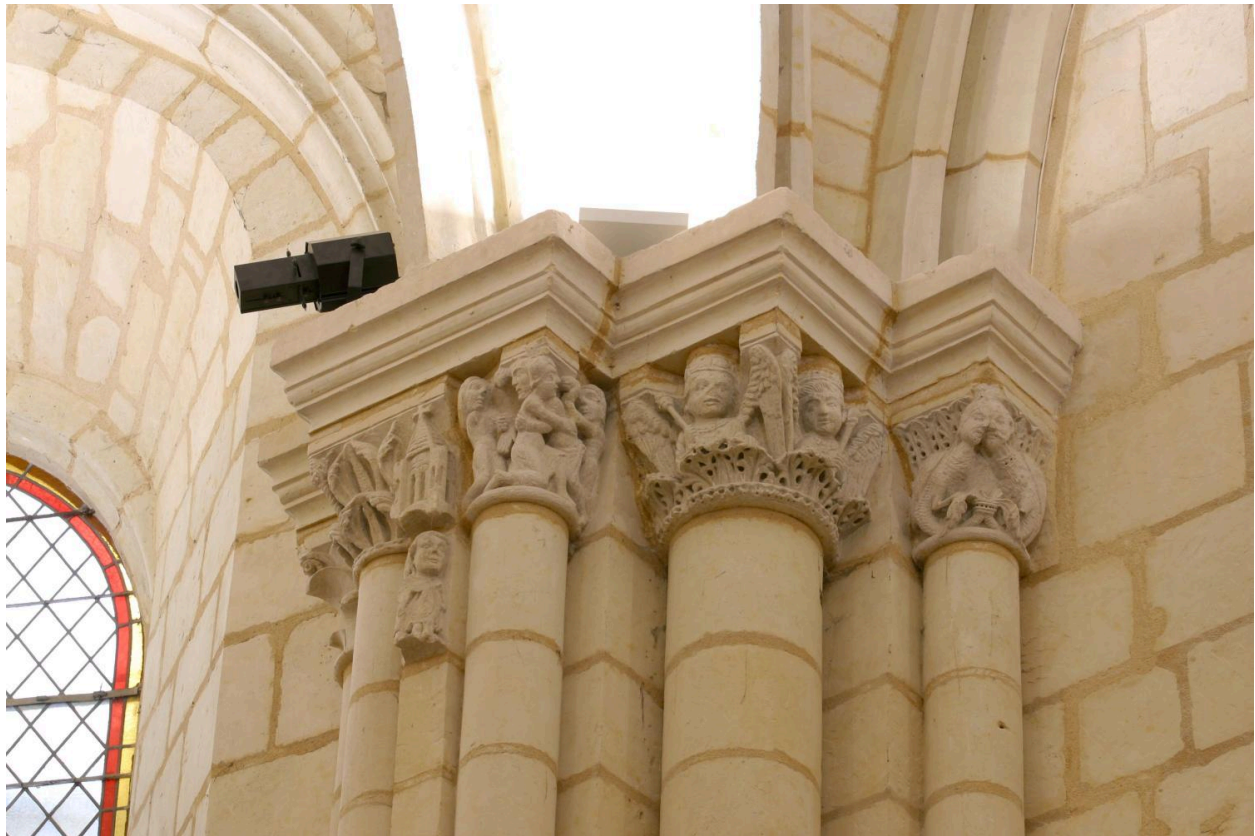
Chapelle Saint-Eloi. Deuxième travée : baie nord, chapiteau de la colonnette est (droite).

IVR52\_20044900502NUCA

Auteur de l'illustration : François Lasa

Date de prise de vue : 2004

(c) Région Pays de la Loire - Inventaire général  
communication libre, reproduction soumise à autorisation



Chapelle Saint-Eloi. Groupe de chapiteaux à l'entrée sud-ouest du chœur, vue au nord-ouest : lapidation de saint Etienne et petite figure de saint Gilles en contrebas.

IVR52\_20044900498NUCA

Auteur de l'illustration : François Lasa

Date de prise de vue : 2004

(c) Région Pays de la Loire - Inventaire général  
communication libre, reproduction soumise à autorisation



Chapelle Saint-Eloi. Pile d'entrée sud-ouest-du choeur : chapiteaux aux anges et scène de bagarre (?), vus depuis la nef.

IVR52\_20044902128NUCA

Auteur de l'illustration : François Lasa

Date de prise de vue : 2004

(c) Région Pays de la Loire - Inventaire général  
communication libre, reproduction soumise à autorisation



Chapelle Saint-Eloi. Groupe de chapiteaux à l'entrée sud-ouest du chœur, vue au nord-ouest : lapidation de saint Etienne et petite figure de saint Gilles en contrebas.

IVR52\_20044900497NUCA

Auteur de l'illustration : François Lasa

Date de prise de vue : 2004

(c) Région Pays de la Loire - Inventaire général  
communication libre, reproduction soumise à autorisation



Chapelle saint-Eloi. Pile sud-ouest-du choeur : chapiteaux de l'arc, vue frontale nord, avec la figure de saint Gilles (?).

IVR52\_20044902127NUCA

Auteur de l'illustration : François Lasa

Date de prise de vue : 2004

(c) Région Pays de la Loire - Inventaire général  
communication libre, reproduction soumise à autorisation



Chapiteaux à l'entrée du chœur.

IVR52\_19814900617X

Auteur de l'illustration : Patrice Giraud

Date de prise de vue : 1981

(c) Région Pays de la Loire - Inventaire général  
communication libre, reproduction soumise à autorisation



Chapelle Saint-Eloi. Groupe de chapiteaux à l'entrée nord-ouest du chœur, face sud-ouest : personnages affrontés avec échassiers et en contrebas du chapiteau, petite figure de saint Eloi.

IVR52\_20044900494NUCA

Auteur de l'illustration : François Lasa

Date de prise de vue : 2004

(c) Région Pays de la Loire - Inventaire général  
communication libre, reproduction soumise à autorisation



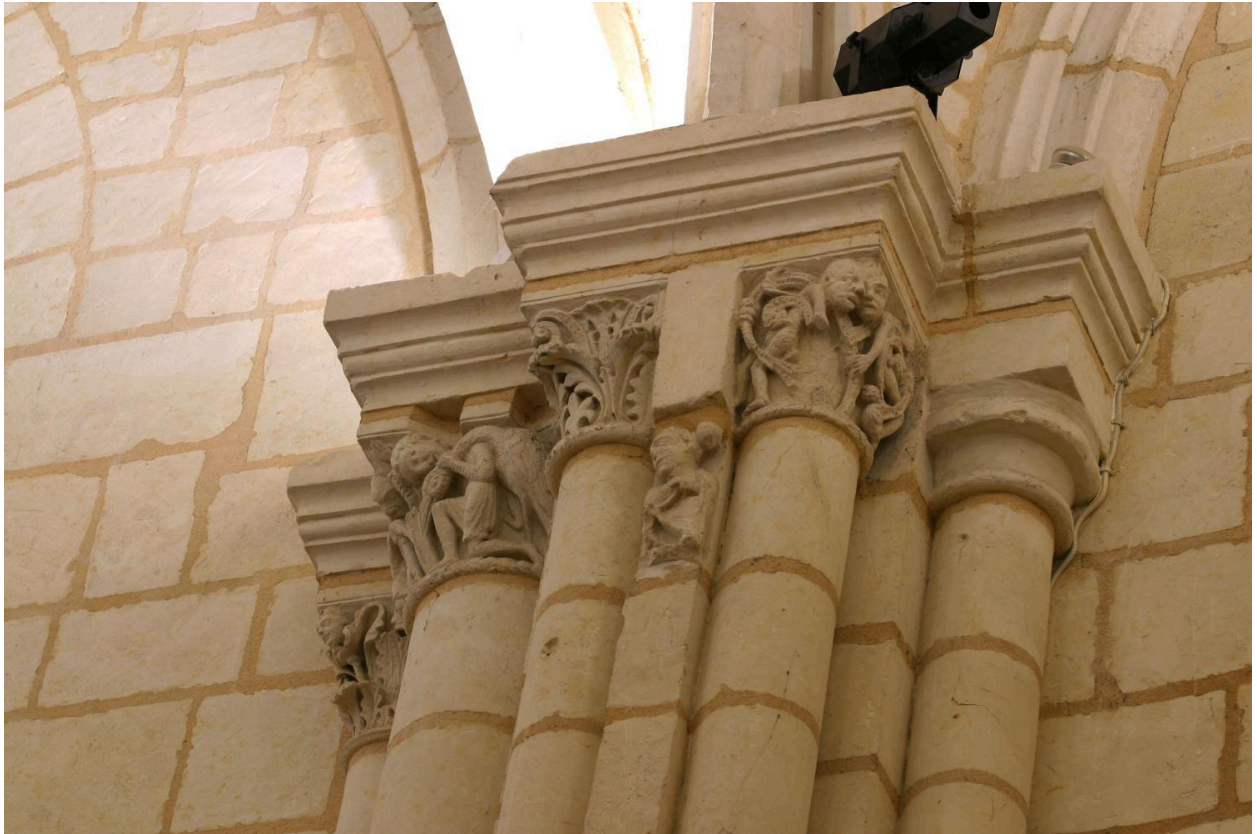
Chapelle Saint-Eloi. Pile d'entrée nord-ouest-du choeur : chapiteaux végétal et aux personnages et oiseaux affrontés, vus depuis la nef.

IVR52\_20044902129NUCA

Auteur de l'illustration : François Lasa

Date de prise de vue : 2004

(c) Région Pays de la Loire - Inventaire général  
communication libre, reproduction soumise à autorisation



Chapelle Saint-Eloi. Groupe de chapiteaux à l'entrée nord-ouest du choeur, face sud : personnages affrontés avec échassiers et en contrebas du chapiteau, petite figure de saint Eloi.

IVR52\_20044900496NUCA

Auteur de l'illustration : François Lasa

Date de prise de vue : 2004

(c) Région Pays de la Loire - Inventaire général  
communication libre, reproduction soumise à autorisation



Chapelle Saint-Eloi. Pile nord-ouest-du choeur : chapiteaux de l'arc, vue frontale sud, avec la figure de saint Eloi (?).

IVR52\_20044902126NUCA

Auteur de l'illustration : François Lasa

Date de prise de vue : 2004

(c) Région Pays de la Loire - Inventaire général  
communication libre, reproduction soumise à autorisation



Chapelle Saint-Eloi. Abside : groupe de chapiteaux à feuillage à gauche de la baie axiale : vue d'ensemble.

IVR52\_20044900500NUCA

Auteur de l'illustration : François Lasa

Date de prise de vue : 2004

(c) Région Pays de la Loire - Inventaire général  
communication libre, reproduction soumise à autorisation



Chapelle Saint-Eloi. Abside : groupe de chapiteaux à feuillage à droite de la baie axiale : vue d'ensemble.

IVR52\_20044900499NUCA

Auteur de l'illustration : François Lasa

Date de prise de vue : 2004

(c) Région Pays de la Loire - Inventaire général  
communication libre, reproduction soumise à autorisation



Façade bâtie au milieu du XIXe siècle entre le chevet de l'église (à gauche sur l'image) et le bâtiment de 1702 (à droite) : vue d'ensemble depuis la place Saint-Eloi.

IVR52\_19974902462V

Auteur de l'illustration : François Lasa

Date de prise de vue : 1997

(c) Région Pays de la Loire - Inventaire général  
communication libre, reproduction soumise à autorisation



Elévation antérieure du bâtiment du Petit Séminaire au chevet de l'église prieurale Saint-Eloi (en arrière-plan à gauche) ; entre les deux édifices, élévation de l'escalier créé pour desservir directement la salle au-dessus de l'église.

IVR52\_19974900406V

Auteur de l'illustration : François Lasa

Date de prise de vue : 1997

(c) Région Pays de la Loire - Inventaire général  
communication libre, reproduction soumise à autorisation



Corps de bâtiment du petit séminaire, sous-sol : cave 1, vue d'ensemble avec les faces postérieure et latérale droite.

IVR52\_20074901900NUCA

Auteur de l'illustration : François Lasa

Date de prise de vue : 2007

(c) Région Pays de la Loire - Inventaire général  
communication libre, reproduction soumise à autorisation



Corps de bâtiment du petit séminaire, sous-sol : cave 1, angle antérieur gauche, soupirail, vue en contre-plongée.

IVR52\_20074901927NUCA

Auteur de l'illustration : François Lasa

Date de prise de vue : 2007

(c) Région Pays de la Loire - Inventaire général  
communication libre, reproduction soumise à autorisation



Corps de bâtiment du petit séminaire, sous-sol : cave 1, angle postérieur gauche, puits, vue en contre-plongée avec l'arc d'accès au premier plan.

IVR52\_20074901925NUCA

Auteur de l'illustration : François Lasa

Date de prise de vue : 2007

(c) Région Pays de la Loire - Inventaire général  
communication libre, reproduction soumise à autorisation



Corps de bâtiment du petit séminaire, sous-sol : cave 1, angle postérieur gauche, puits, vue à la verticale depuis le bas.

IVR52\_20074901926NUCA

Auteur de l'illustration : François Lasa

Date de prise de vue : 2007

(c) Région Pays de la Loire - Inventaire général  
communication libre, reproduction soumise à autorisation



Corps de bâtiment du petit séminaire, sous-sol : cave 1, angle postérieur gauche, ouverture sur la cave d'un puits.

IVR52\_20074901924NUCA

Auteur de l'illustration : François Lasa

Date de prise de vue : 2007

(c) Région Pays de la Loire - Inventaire général  
communication libre, reproduction soumise à autorisation



Corps de bâtiment du petit séminaire, sous-sol : cave 1, angle postérieur droit, partie basse de soupirail.

IVR52\_20074901923NUCA

Auteur de l'illustration : François Lasa

Date de prise de vue : 2007

(c) Région Pays de la Loire - Inventaire général  
communication libre, reproduction soumise à autorisation



Corps de bâtiment du petit séminaire, sous-sol : cave 2, partie antérieure, face antérieure avec départ d'un arc-diaphragme.

IVR52\_20074901903NUCA

Auteur de l'illustration : François Lasa

Date de prise de vue : 2007

(c) Région Pays de la Loire - Inventaire général  
communication libre, reproduction soumise à autorisation



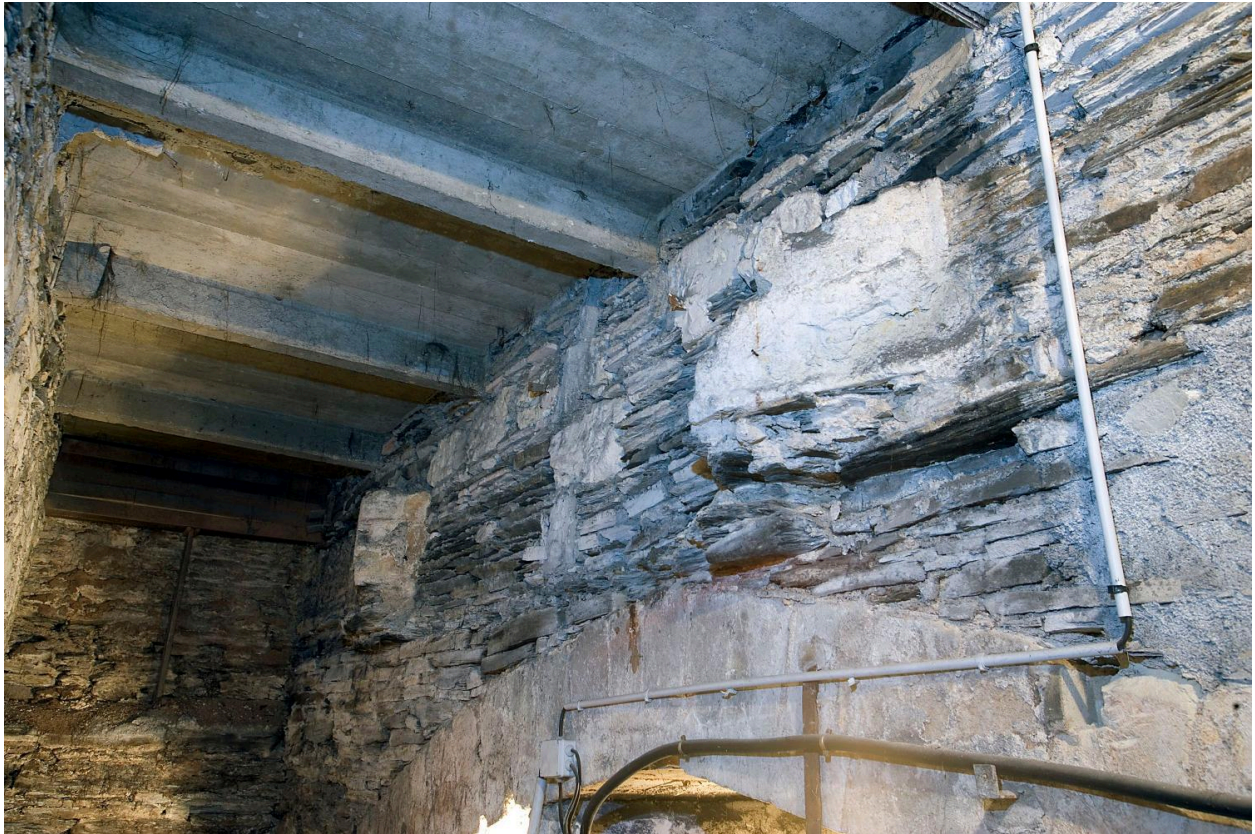
Corps de bâtiment du petit séminaire, sous-sol : cave 2, vue d'ensemble, avec les faces latérale gauche et postérieure ; au premier plan, un arc-diaphragme. A droite, descente d'escalier moderne.

IVR52\_20074901901NUCA

Auteur de l'illustration : François Lasa

Date de prise de vue : 2007

(c) Région Pays de la Loire - Inventaire général  
communication libre, reproduction soumise à autorisation



Bâtiment du petit séminaire, sous-sol : cave 2, face latérale gauche, vestiges de massifs de maçonnerie en encorbellement (piédroits d'une cheminée). Au-dessous, partie supérieure d'un arc-diaphragme.

IVR52\_20074901904NUCA

Auteur de l'illustration : François Lasa

Date de prise de vue : 2007

(c) Région Pays de la Loire - Inventaire général  
communication libre, reproduction soumise à autorisation



Corps de bâtiment du petit séminaire, sous-sol : cave 2, face latérale gauche, vestiges de massifs de maçonnerie en encorbellement qui pourraient correspondre aux piédroits d'une cheminée, vue de face. Au-dessous, la partie supérieure d'un arc-diaphragme.

IVR52\_20074901905NUCA

Auteur de l'illustration : François Lasa

Date de prise de vue : 2007

(c) Région Pays de la Loire - Inventaire général  
communication libre, reproduction soumise à autorisation



Corps de bâtiment du petit séminaire, sous-sol : cave 2, angle postérieur gauche, piédroit droit d'un soupirail en partie obturé ; à droite, front d'un arc-diaphragme. A gauche, mur de séparation d'avec la cave 1.

IVR52\_20074901922NUCA

Auteur de l'illustration : François Lasa

Date de prise de vue : 2007

(c) Région Pays de la Loire - Inventaire général  
communication libre, reproduction soumise à autorisation



Corps de bâtiment du petit séminaire, sous-sol : cave 2, face postérieure, vestiges d'une porte romane ; à gauche, front d'un arc-diaphragme.

IVR52\_20074901902NUCA

Auteur de l'illustration : François Lasa

Date de prise de vue : 2007

(c) Région Pays de la Loire - Inventaire général  
communication libre, reproduction soumise à autorisation



Corps de bâtiment du petit séminaire, sous-sol : escalier droit de descente de cave directement accessible de l'extérieur, entre les caves 2 et 3.

IVR52\_20074901911NUCA

Auteur de l'illustration : François Lasa

Date de prise de vue : 2007

(c) Région Pays de la Loire - Inventaire général  
communication libre, reproduction soumise à autorisation



Corps de bâtiment du petit séminaire, sous-sol : cave 3, face antérieure, maçonneries de schiste en avancée d'usage indéterminé ; à gauche, départ d'un arc-diaphragme se poursuivant dans la cave 4.

IVR52\_20074901910NUCA

Auteur de l'illustration : François Lasa

Date de prise de vue : 2007

(c) Région Pays de la Loire - Inventaire général  
communication libre, reproduction soumise à autorisation



Corps de bâtiment du petit séminaire, sous-sol : cave 3, face latérale droite, face latérale d'arc-diaphragme se poursuivant dans la cave 4 ; à droite, maçonnerie de schiste en avancée d'usage indéterminé.

IVR52\_20074901909NUCA

Auteur de l'illustration : François Lasa

Date de prise de vue : 2007

(c) Région Pays de la Loire - Inventaire général  
communication libre, reproduction soumise à autorisation



Corps de bâtiment du petit séminaire, sous-sol : cave 4, face latérale droite avec face latérale d'un arc-diaphragme commençant dans la cave 3 ; à gauche, corbeaux en moellon de schiste (support de poutres d'un ancien plancher ?).

IVR52\_20074901908NUCA

Auteur de l'illustration : François Lasa

Date de prise de vue : 2007

(c) Région Pays de la Loire - Inventaire général  
communication libre, reproduction soumise à autorisation



Corps de bâtiment du petit séminaire, sous-sol : cave 4, face latérale gauche, vestiges de porte romane.

IVR52\_20074901907NUCA

Auteur de l'illustration : François Lasa

Date de prise de vue : 2007

(c) Région Pays de la Loire - Inventaire général  
communication libre, reproduction soumise à autorisation



Corps de bâtiment du petit séminaire, sous-sol : cave 4, face postérieure, avec corbeaux en moellon de schiste (support de poutres d'un ancien plancher ?).

IVR52\_20074901906NUCA

Auteur de l'illustration : François Lasa

Date de prise de vue : 2007

(c) Région Pays de la Loire - Inventaire général  
communication libre, reproduction soumise à autorisation



Corps de bâtiment du petit séminaire, sous-sol : caves 5 et 7, arc-diaphragme, avec en-dessous, une paroi mince moderne de délimitation des caves actuelles (caves 3 et 4 de l'autre côté de ce mur).

IVR52\_20074901921NUCA

Auteur de l'illustration : François Lasa

Date de prise de vue : 2007

(c) Région Pays de la Loire - Inventaire général  
communication libre, reproduction soumise à autorisation



Bâtiment du petit séminaire, sous-sol : cave 5, angle antérieure gauche, avec les départs de deux arcs-diaphragmes vers les caves 6 et 7 ; entre les deux, un arc chanfreiné de soupirail. En partie basse, vestiges de maçonneries non identifiées

IVR52\_20074901913NUCA

Auteur de l'illustration : François Lasa

Date de prise de vue : 2007

(c) Région Pays de la Loire - Inventaire général  
communication libre, reproduction soumise à autorisation



Bâtiment du petit séminaire, sous-sol : cave 5, face antérieure, avec départ d'arc-diaphragme vers les caves 6 et 7, et arc de soubirail en plein cintre ; au 1er plan, maçonnerie de chiste en arraché non identifié.

IVR52\_20074901912NUCA

Auteur de l'illustration : François Lasa

Date de prise de vue : 2007

(c) Région Pays de la Loire - Inventaire général  
communication libre, reproduction soumise à autorisation



Corps de bâtiment du petit séminaire, sous-sol : cave 6, vue d'ensemble, avec les faces antérieure et postérieure en murs minces de tuffeau ; en fond, la face latérale droite qui correspond au mur-pignon droit de l'édifice.

IVR52\_20074901919NUCA

Auteur de l'illustration : François Lasa

Date de prise de vue : 2007

(c) Région Pays de la Loire - Inventaire général  
communication libre, reproduction soumise à autorisation



Corps de bâtiment du petit séminaire, sous-sol : cave 6, face postérieure en mur mince de tuffeau, avec ouvertures d'aération.

IVR52\_20074901918NUCA

Auteur de l'illustration : François Lasa

Date de prise de vue : 2007

(c) Région Pays de la Loire - Inventaire général  
communication libre, reproduction soumise à autorisation



Bâtiment du petit séminaire, sous-sol : cave 7, faces gauche et postérieure, avec les arcs-diaphragmes vers les caves 5 et 6 ; au 1er plan, corbeau en moellon de schiste (support de poutres d'un ancien plancher ?).

IVR52\_20074901915NUCA

Auteur de l'illustration : François Lasa

Date de prise de vue : 2007

(c) Région Pays de la Loire - Inventaire général  
communication libre, reproduction soumise à autorisation



Corps de bâtiment du petit séminaire, sous-sol : cave 7, face postérieure avec les départs de deux arcs-diaphragmes se poursuivant dans les caves 5 et 6 ; au centre, maçonnerie de schiste en avancée d'usage indéterminé.

IVR52\_20074901920NUCA

Auteur de l'illustration : François Lasa

Date de prise de vue : 2007

(c) Région Pays de la Loire - Inventaire général  
communication libre, reproduction soumise à autorisation



Corps de bâtiment du petit séminaire, sous-sol : cave 7, faces latérale gauche et postérieure, avec les départs de deux arcs-diaphragmes se poursuivant dans les caves 5 et 6 ; entre les deux, maçonnerie de schiste en avancée d'usage indéterminé.

IVR52\_20074901914NUCA

Auteur de l'illustration : François Lasa

Date de prise de vue : 2007

(c) Région Pays de la Loire - Inventaire général  
communication libre, reproduction soumise à autorisation



Bâtiment du petit séminaire, sous-sol : cave 7, angle postérieur droit, avec au premier plan un corbeau en moellon de schiste (support de poutre d'un ancien plafond ?) ; en partie haute, sous le plafond, vestiges d'une ouverture murée.

IVR52\_20074901916NUCA

Auteur de l'illustration : François Lasa

Date de prise de vue : 2007

(c) Région Pays de la Loire - Inventaire général  
communication libre, reproduction soumise à autorisation



Corps de bâtiment du petit séminaire, sous-sol : cave 7, face postérieure, angle postérieur droit, détail sur une ouverture murée.

IVR52\_20074901917NUCA

Auteur de l'illustration : François Lasa

Date de prise de vue : 2007

(c) Région Pays de la Loire - Inventaire général  
communication libre, reproduction soumise à autorisation