

Pays de la Loire, Mayenne
Château-Gontier
Mirvault

Site d'écluse de Mirvault

Références du dossier

Numéro de dossier : IA53000551
Date de l'enquête initiale : 2001
Date(s) de rédaction : 2002
Cadre de l'étude : enquête thématique départementale rivière Mayenne
Degré d'étude : étudié

Désignation

Dénomination : site d'écluse
Parties constituantes non étudiées : maison, pont mobile

Compléments de localisation

anciennement commune de Bazouges, œuvre située en partie sur la commune Azé
Milieu d'implantation : en écart
Réseau hydrographique : la Mayenne
Références cadastrales : 1991, 024 A, 706

Historique

Le barrage de Mirvault existe depuis au moins 1414 : un moulin à drap et le moulin de Fontenailles sont alors mentionnés. Il est doté d'une porte marinière après 1537. Lors de la canalisation de la rivière au XIXe siècle, il est le premier de la basse Mayenne à être pourvu d'une écluse à sas. Ses plans sont dessinés par l'ingénieur ordinaire des ponts et Chaussées d'Angers en 1847 et les travaux sont attribués par adjudication à l'entrepreneur Piednoir le 29 janvier 1847. A peine commencés, ils sont interrompus en 1848. Une seconde adjudication est passée le 20 mai 1853 au profit d'André Bouleau, de Château-Gontier. La construction est suivie par l'ingénieur ordinaire Pasquier-Vauvilliers. L'écluse est livrée à la navigation en septembre 1856. Elle a nécessité la suppression des trois moulins de la rive droite, remplacés par une unique nouvelle usine. Le barrage, simplement consolidé, est emporté par les crues de 1872. Il est reconstruit en 1874 et 1875, sous la direction de l'ingénieur ordinaire des Ponts et Chaussées Legras, par les entrepreneurs de Château-Gontier Demange et Massoteau choisis lors de l'adjudication du 10 novembre 1873. La maison éclusière a été agrandie dans le dernier quart du XXe siècle.

Période(s) principale(s) : 3e quart 19e siècle

Période(s) secondaire(s) : 4e quart 20e siècle

Dates : 1853 (daté par source, daté par source), 1873 (daté par source)

Auteur(s) de l'oeuvre : Pasquier-Vauvilliers (ingénieur des Ponts et Chaussées, attribution par source, ?),
J. Legras (ingénieur des Ponts et Chaussées, attribution par source)

Description

Le barrage a une forme de chevron. Les parties maçonnées de l'écluse sont en granite taillé. Un pont mobile, détruit, dont l'emplacement est encore visible, la franchissait et donnait accès au moulin, également disparu. Celui-ci, ainsi que le pertuis établi au-delà, étaient disposés dans l'alignement du barrage et donc à l'oblique de l'écluse (les autres moulins établis sur la Mayenne à côté d'une écluse, sont placés perpendiculairement à elle). Première maison éclusière construite sur la basse Mayenne, elle a en quelque sorte constitué le modèle de toutes celles qui, édifiées ensuite sur cette partie de la rivière, en ont repris les caractéristiques architecturales : rez-de-chaussée surélevé, escalier extérieur à deux montées convergentes encadrant l'ouverture d'accès à la cave semi-enterrée, second-oeuvre en tuffeau, sauf celui du soubassement,

en granite. Elle a été remaniée par l'adjonction d'une quatrième travée au sud, copiée sur les travées latérales, et par la suppression de la montée nord de l'escalier extérieur remplacée par une terrasse couverte par une véranda. Elle n'a pas de dépendance. Son jardin est réduit par la présence de deux bâtiments au nord et au sud (la maison sud est récente) et celle du coteau à l'ouest.

Eléments descriptifs

Matériau(x) du gros-oeuvre, mise en oeuvre et revêtement : granite, pierre de taille ; moellon, enduit

Matériau(x) de couverture : ardoise

Étage(s) ou vaisseau(x) : rez-de-chaussée surélevé, étage en surcroît

Type(s) de couverture : toit à longs pans, pignon couvert

Typologies et état de conservation

État de conservation : remanié

Statut, intérêt et protection

Statut de la propriété : propriété de l'Etat

Références documentaires

Documents d'archive

- Archives départementales de la Mayenne ; S 499. **Construction de l'écluse de Mirvault, à Bazouges, 1847-1856.**
- Archives départementales de la Mayenne ; 481 ; W 5134. **Reconstruction du barrage de Mirvault, à Bazouges et Azé, 1873-1875.**

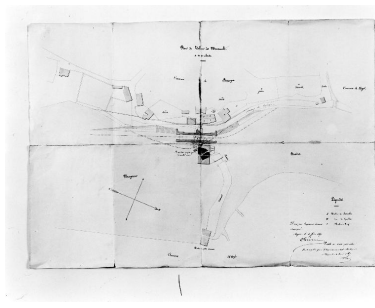
Documents figurés

- **Plans des 26 chaussées ou barrages situés dans la partie navigable de la rivière Mayenne** / dessinés par L.-X. Deslandes de Lancelot. 1828. Album de 26 dess. : encre et aquarelle. (Archives départementales de la Mayenne ; S 466).
- **Moulins de Mirouaux** / dessiné par Charles-Etienne Domaine. 15 juin 1839. 1 dess. (Collection particulière).
- **Projet de construction de l'écluse de Mirvault, à Bazouges, et de reconstruction du moulin situé rive droite** / dessiné par l'ingénieur ordinaire des Ponts-et-Chaussées. 1847. 1 dess. : encre et aquarelle. (Archives départementales de la Mayenne ; S 499).
- **Projet de reconstruction du barrage de Mirvault, à Bazouges et Azé** / dessiné par J. Legras. 1873. 1 dess. : encre et aquarelle. (Archives départementales de la Mayenne ; 481 W 5134).
- **Château-Gontier. Moulin de Mirevault.** Sablé-Sur-Sarthe : Malicot, 1er quart 20e siècle. 1 impr. photoméc. ; carte postale, (476). (Archives départementales de la Mayenne ; 5 Fi 3).
- **[Le site d'écluse et les moulins de Mirvault, à Bazouges et Azé].** Nantes : Artaud, années 1950. 1 impr. photoméc. carte postale. (Collection particulière).

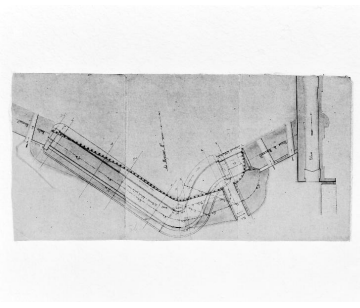
Illustrations



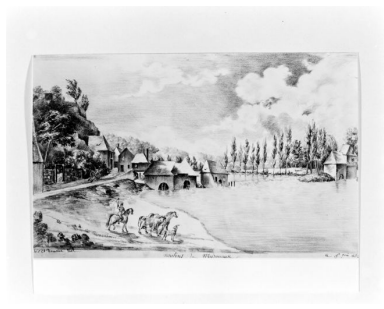
Planche N° 19 du recueil des plans des barrages de la partie navigable de la Mayenne. Plan d'ensemble du site de Mirvault avant la construction de l'écluse : barrage, porte marinière, moulins à farine de Goupileau, de Fontenailles et de Mirvault (rive droite), moulin à farine de la Chesnaye (rive gauche).
Autr. Louis-Xavier Deslandes de Lancelot, Repro. François Lasa
IVR52_20015300190XA



Projet de construction de l'écluse et de la reconstruction du moulin rive droite. Plan d'ensemble du site superposant l'ancienne disposition et la disposition projetée.
Repro. François Lasa
IVR52_20025300063X



Projet (réalisé) de reconstruction du barrage. Plan d'ensemble superposant l'ancienne et la nouvelle disposition.
Autr. J. Legras, Repro. François Lasa
IVR52_20025300278X



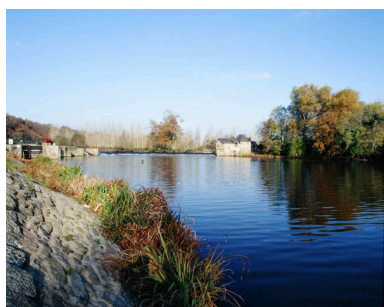
Le site vu de la rive droite en aval avant la canalisation : Moulins de Fontenailles, de Goupilleau et moulin neuf, rive droite, porte marinière, barrage, moulin de la rive gauche.
Autr. Charles-Etienne Domaine, Repro. François Lasa
IVR52_20025300258X



Vue d'ensemble du site depuis la cale située rive droite, en aval : le pertuis, le barrage et les deux moulins de Mirvault.
Autr. J. Malicot, Repro. François Lasa
IVR52_20015300338X



Vue d'ensemble du site depuis la rive droite en aval : le barrage et les deux moulins de Mirvault.
Phot. Gabriel Artaud, Repro. François Lasa
IVR52_20025300803X



Vue d'ensemble du site depuis la cale de débarquement située rive droite en aval : écluse, soubassement du moulin détruit, barrage, moulin situé rive gauche à Azé.
Phot. François Lasa
IVR52_20015300640XA



Vue d'ensemble du site depuis la rive droite en amont : moulin situé rive gauche à Azé, barrage, pertuis, soubassement du moulin détruit, écluse.
Phot. François Lasa
IVR52_20015300646X



La maison éclésièrre.
Phot. François Lasa
IVR52_20015300643X

Dossiers liés

Oeuvre(s) partie(s) constituante(s) étudiée(s) : Moulin à farine, puis filature et usine de bonneterie, puis minoterie (IA53000552) Pays de la Loire, Mayenne, Château-Gontier, Mirvault

Oeuvre(s) partie(s) constituante(s) étudiée(s) : Moulin à farine, puis moulin à huile, puis de nouveau moulin à farine, dit Moulin de Mirvault ou de la Chesnaye, actuellement maison (IA53000553) Pays de la Loire, Mayenne, Azé, le Moulin-de-Mirvault

Dossiers de synthèse :

Rivière aménagée la Mayenne, dite la Mayenne canalisée (IA53000589)

Oeuvre(s) contenue(s) :

Auteur(s) du dossier : Nicolas Foisneau

Copyright(s) : (c) Région Pays de la Loire - Inventaire général ; (c) Conseil départemental de la Mayenne

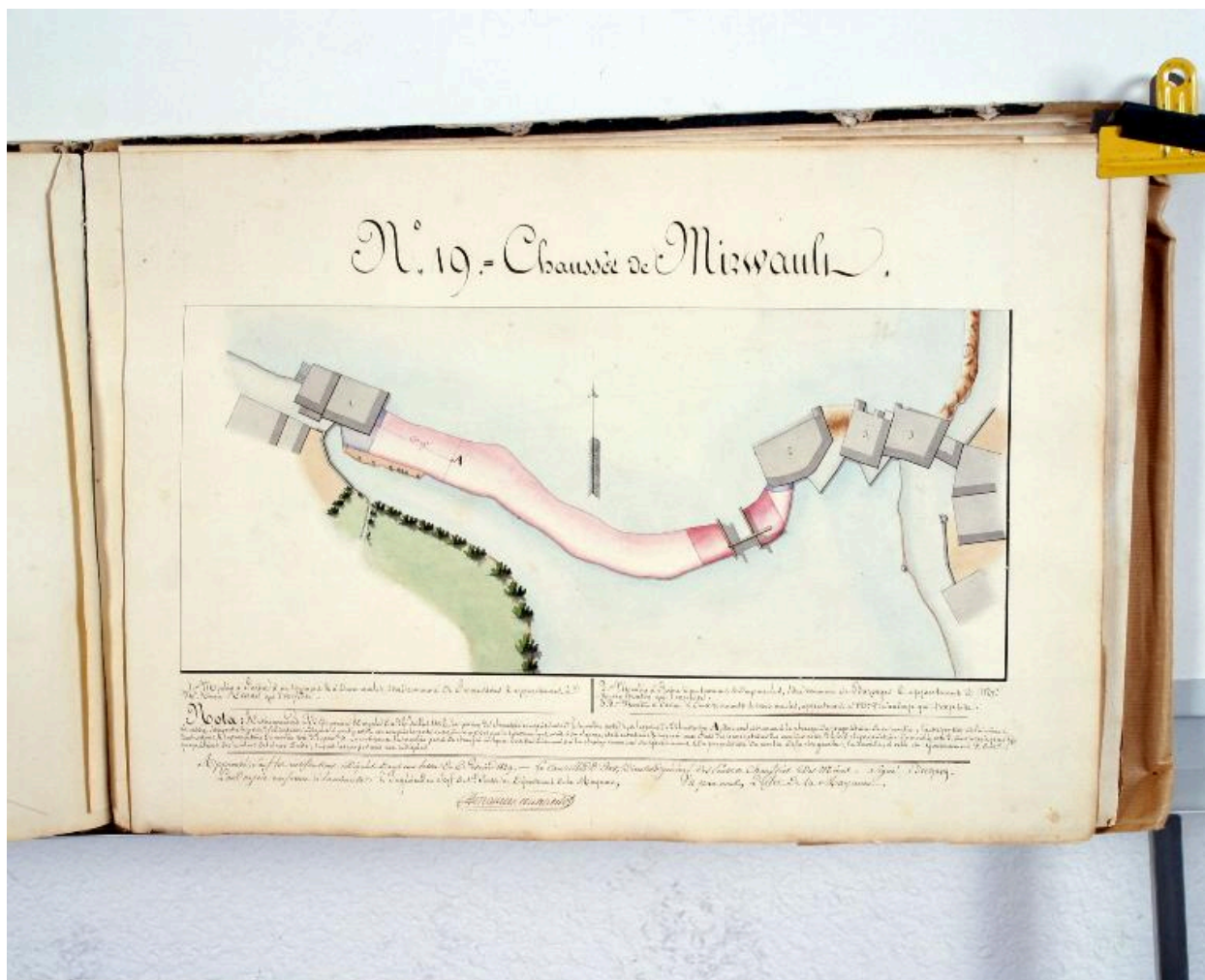


Planche N° 19 du recueil des plans des barrages de la partie navigable de la Mayenne. Plan d'ensemble du site de Mirvault avant la construction de l'écluse : barrage, porte marinière, moulins à farine de Goupileau, de Fontenailles et de Mirvault (rive droite), moulin à farine de la Chesnaye (rive gauche).

Référence du document reproduit :

- **Plans des 26 chaussées ou barrages situés dans la partie navigable de la rivière Mayenne** / dessinés par L.-X. Deslandes de Lancelot. 1828. Album de 26 dess. : encre et aquarelle. (Archives départementales de la Mayenne ; S 466).

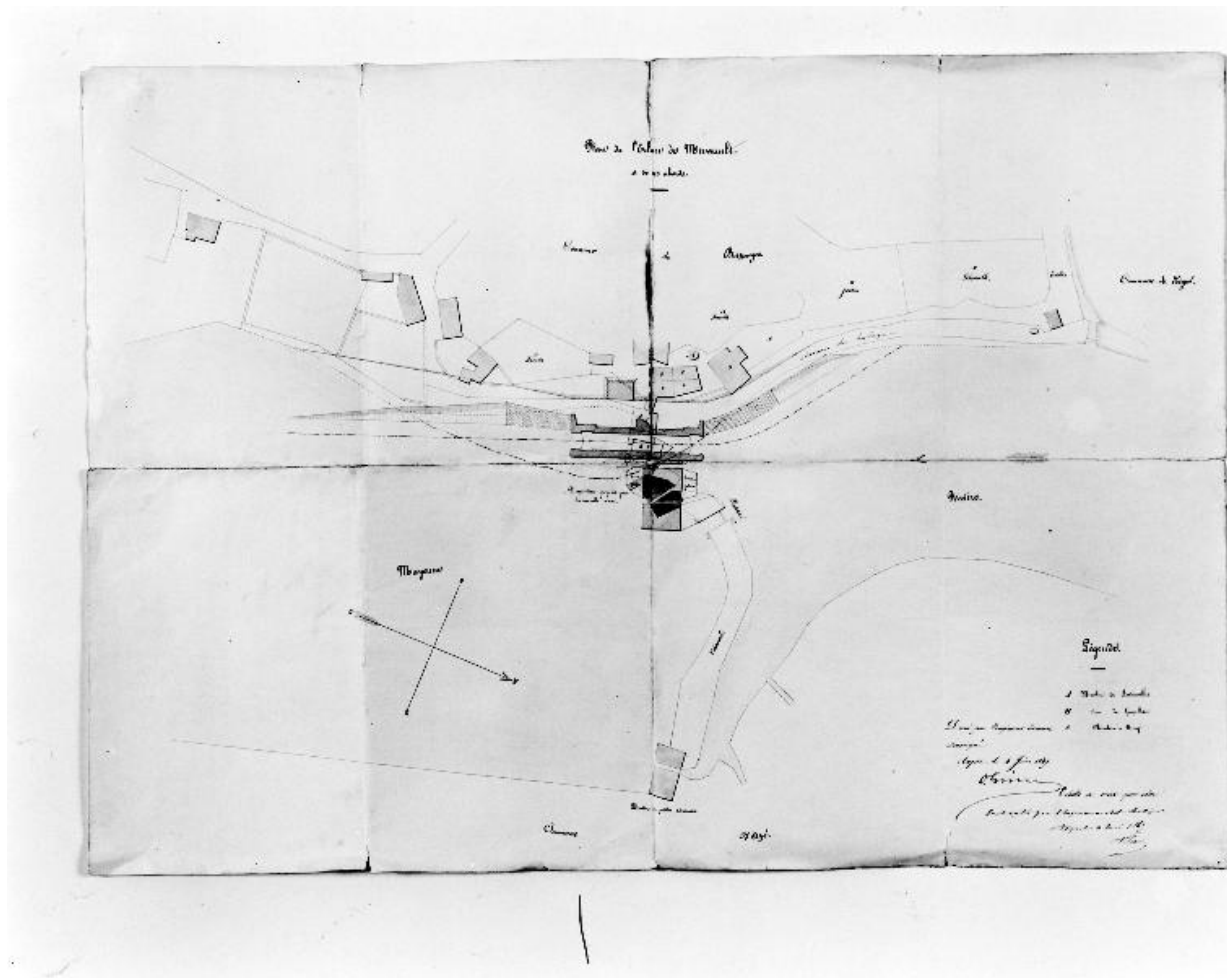
IVR52_20015300190XA

Auteur de l'illustration (reproduction) : François Lasa

Auteur du document reproduit : Louis-Xavier Deslandes de Lancelot

Date de prise de vue : 2001

(c) Conseil départemental de la Mayenne ; (c) Région Pays de la Loire - Inventaire général communication libre, reproduction soumise à autorisation



Projet de construction de l'écluse et de la reconstruction du moulin rive droite. Plan d'ensemble du site superposant l'ancienne disposition et la disposition projetée.

Référence du document reproduit :

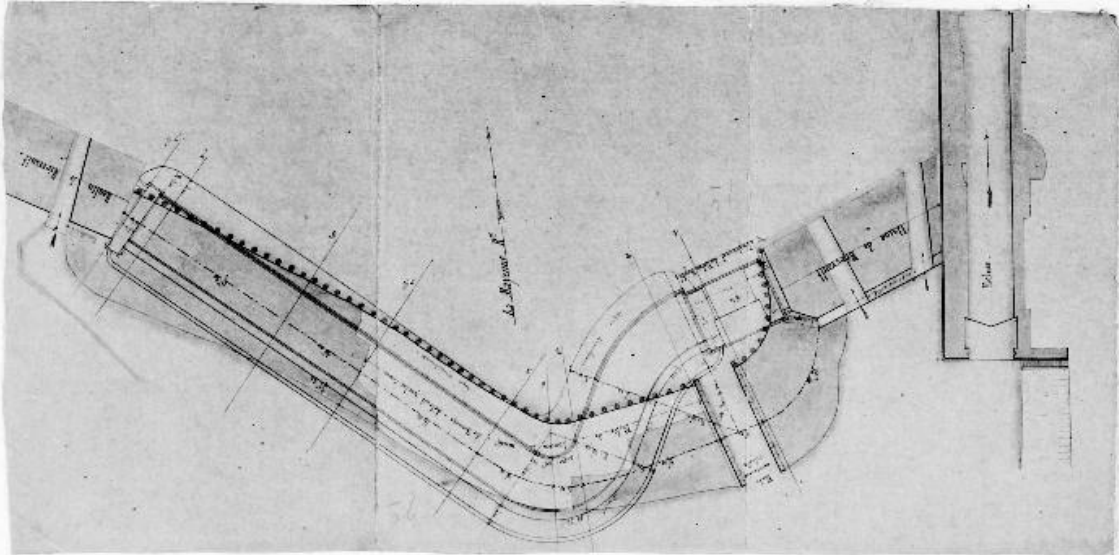
- **Projet de construction de l'écluse de Mirvault, à Bazouges, et de reconstruction du moulin situé rive droite** / dessiné par l'ingénieur ordinaire des Ponts-et-Chaussées. 1847. 1 dess. : encre et aquarelle. (Archives départementales de la Mayenne ; S 499).

IVR52_20025300063X

Auteur de l'illustration (reproduction) : François Lasa

Date de prise de vue : 2002

(c) Conseil départemental de la Mayenne ; (c) Région Pays de la Loire - Inventaire général communication libre, reproduction soumise à autorisation



Projet (réalisé) de reconstruction du barrage. Plan d'ensemble superposant l'ancienne et la nouvelle disposition.

Référence du document reproduit :

- **Projet de reconstruction du barrage de Mirvault, à Bazouges et Azé** / dessiné par J. Legras. 1873. 1 dess. : encre et aquarelle. (Archives départementales de la Mayenne ; 481 W 5134).

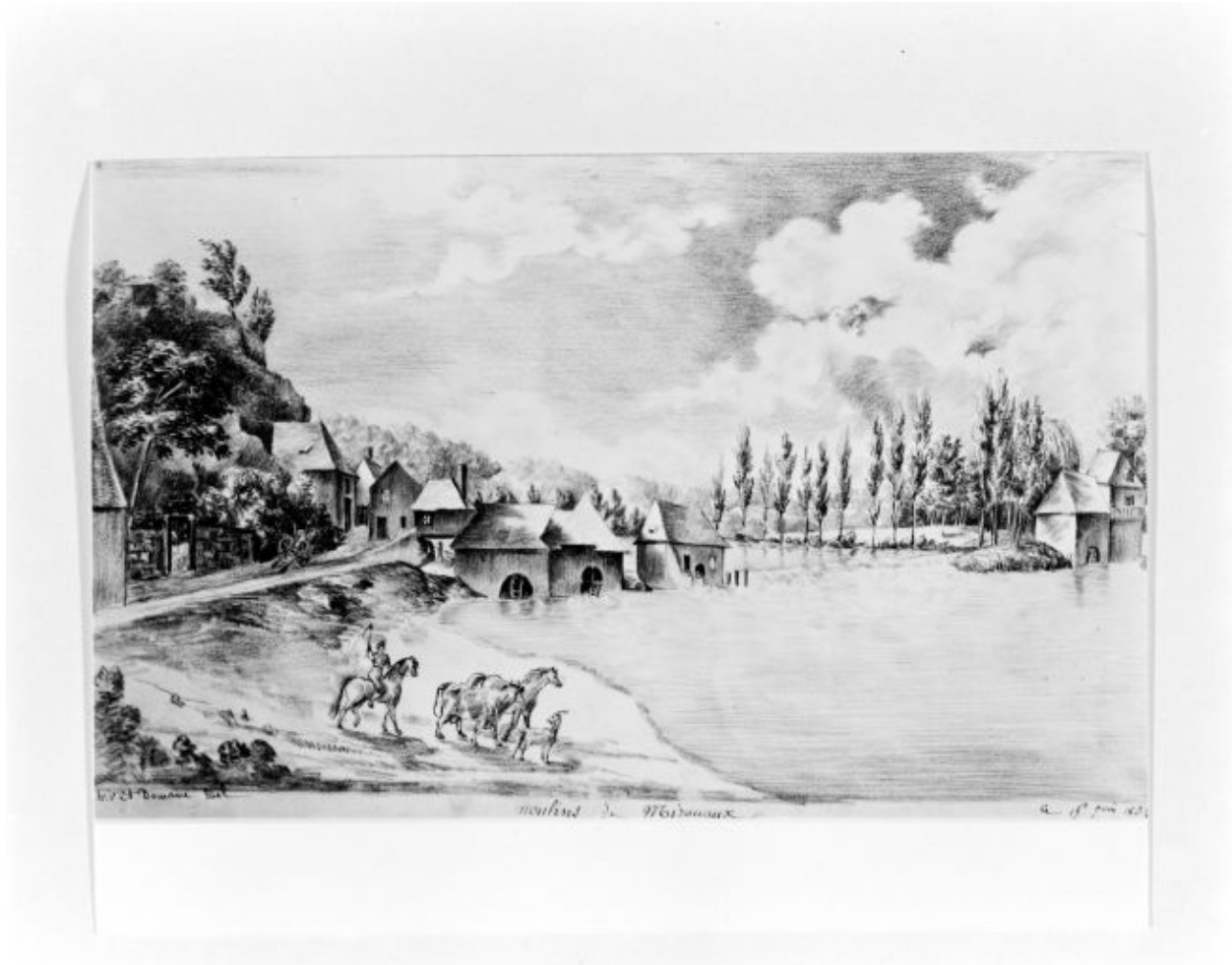
IVR52_20025300278X

Auteur de l'illustration (reproduction) : François Lasa

Auteur du document reproduit : J. Legras

Date de prise de vue : 2002

(c) Conseil départemental de la Mayenne ; (c) Région Pays de la Loire - Inventaire général communication libre, reproduction soumise à autorisation



Le site vu de la rive droite en aval avant la canalisation : Moulins de Fontenailles, de Goupilleau et moulin neuf, rive droite, porte marinière, barrage, moulin de la rive gauche.

Référence du document reproduit :

- **Moulins de Mirouaux** / dessiné par Charles-Etienne Domaine. 15 juin 1839. 1 dess. (Collection particulière).

IVR52_20025300258X

Auteur de l'illustration (reproduction) : François Lasa

Auteur du document reproduit : Charles-Etienne Domaine

Date de prise de vue : 2001

(c) Collection particulière ; (c) Région Pays de la Loire - Inventaire général
communication libre, reproduction soumise à autorisation



Vue d'ensemble du site depuis la cale située rive droite, en aval : le pertuis, le barrage et les deux moulins de Mirvault.

Référence du document reproduit :

- **Château-Gontier. Moulin de Mirevault.** Sablé-Sur-Sarthe : Malicot, 1er quart 20e siècle. 1 impr. photoméc. ; carte postale, (476). (Archives départementales de la Mayenne ; 5 Fi 3).

IVR52_20015300338X

Auteur de l'illustration (reproduction) : François Lasa

Auteur du document reproduit : J. Malicot

Date de prise de vue : 2001

(c) Editions Malicot ; (c) Région Pays de la Loire - Inventaire général ; (c) Conseil départemental de la Mayenne
communication libre, reproduction soumise à autorisation



Vue d'ensemble du site depuis la rive droite en aval : le barrage et les deux moulins de Mirvault.

Référence du document reproduit :

- **[Le site d'écluse et les moulins de Mirvault, à Bazouges et Azé]**. Nantes : Artaud, années 1950. 1 impr. photoméc. carte postale. (Collection particulière).

IVR52_20025300803X

Auteur de l'illustration : Gabriel Artaud, Auteur de l'illustration (reproduction) : François Lasa

Date de prise de vue : 2002

(c) Editions Artaud ; (c) Région Pays de la Loire - Inventaire général ; (c) Collection particulière
communication libre, reproduction soumise à autorisation



Vue d'ensemble du site depuis la cale de débarquement située rive droite en aval : écluse, soubassement du moulin détruit, barrage, moulin situé rive gauche à Azé.

IVR52_20015300640XA

Auteur de l'illustration : François Lasa

Date de prise de vue : 2001

(c) Région Pays de la Loire - Inventaire général
communication libre, reproduction soumise à autorisation



Vue d'ensemble du site depuis la rive droite en amont : moulin situé rive gauche à Azé, barrage, pertuis, soubassement du moulin détruit, écluse.

IVR52_20015300646X

Auteur de l'illustration : François Lasa

Date de prise de vue : 2001

(c) Région Pays de la Loire - Inventaire général
communication libre, reproduction soumise à autorisation



La maison éclusière.

IVR52_20015300643X

Auteur de l'illustration : François Lasa

Date de prise de vue : 2001

(c) Région Pays de la Loire - Inventaire général
communication libre, reproduction soumise à autorisation