

Pays de la Loire, Maine-et-Loire
Beausse

Beausse : présentation de la commune

Références du dossier

Numéro de dossier : IA49010999

Date de l'enquête initiale : 2021

Date(s) de rédaction : 2021

Cadre de l'étude : inventaire topographique Mauges-sur-Loire

Désignation

Aires d'études : Mauges-sur-Loire

Milieu d'implantation :

Historique

De nombreux vestiges anciens ont été découverts sur le territoire de Beausse. Un biface en silex du Moustérien a été retrouvé sur la commune en 1987 par Jean Mornand. D'après Olivier Gabory, cette découverte pourrait s'inscrire dans le contexte proche des sites d'occupation de la Pommeraye. 18 haches polies ont par ailleurs été inventoriées sur la commune. Selon Célestin Port, l'étymologie du nom Beausse (*terra Belsia* en 1160) désignerait un territoire plutôt qu'une localité ; le mot *belisa*, sans doute d'origine celtique, signifiant forêt. Alain Braguier et Gilbert Boisbouvier ont repéré, lors d'une prospection aérienne en 1978, une enceinte quadrangulaire au nord de la Cocuère. Cette dernière est signalée sur l'*Atlas des patrimoines*.

La paroisse fut vraisemblablement constituée dans le courant du XII^e siècle au cœur d'un territoire boisé. La chapelle Saint-Jacques de Beausse apparaît dans une bulle du pape Eugène III du 15 avril 1146 comme faisant partie des possessions de l'abbaye de Saint-Florent, ainsi que dans la bulle du pape Urbain III du 28 décembre 1186, mais elle n'apparaît pas dans la première liste des églises du territoire exempt de Saint-Florent-le-Vieil du 1er février 1143. D'après Célestin Port, la paroisse primitive semble avoir été située au lieu-dit Saint-Germain sur la commune de Botz-en-Mauges.

Principal seigneur de la paroisse, le desservant de la paroisse de Beausse prenait le titre de prieur-curé et jouissait de plusieurs privilèges féodaux. Le censif de 1485 en énumère les revenus en blé, argent, avoines, chapons et moutons. Le prieur de Beausse possédait également sept bordages autour du bourg, la moitié du "Bois de Beausse", le moulin Moreau à Botz-en-Mauges, divers prés, vignes et rentes ainsi que les droits d'étalage aux fêtes de Saint-Marc, Saint-Jacques et Saint-Christophe. Bien qu'une partie des biens ecclésiastiques eurent été vendus en 1569-1579, la cure valait encore 500 livres au début du XVIII^e siècle. En 1784, le fief de Beausse fut arrenté par le prieur-curé Mathurin Allard à Antoine-Joseph-Eulalie de Beaumont, comte d'Autichamp, seigneur de Monmoutier. Il comptait alors, outre la maison presbytérale, la métairie de la Gagnerie, les bordages de la Jacquellière, de la Retiverie, de la Rossignolerie, de Guyonneau, de Gauteron, d'Avril et de l'Humeau, tous situés dans la paroisse de Beausse, le moulin Moreau à Botz-en-Mauges et le moulin Cocu au Mesnil-en-Vallée. Le Bois-de-Beausse, taillis d'environ 18 hectares, ancienne dépendance du prieuré, fut défriché à partir de 1827.

Outre le prieuré-cure de Beausse, trois autres seigneuries existaient sur le territoire. Celle de Trans (*Tredentum*, vers 1050, Cartulaire du Ronceray), avec maison noble, chapelle et closerie (actuellement disparus) relevait en partie de la seigneurie de la Forêt à la Pommeraye. Elle comprenait les métairies de la Rivaudière, du Bois-Coupeau et de la Gaurionnière. La seconde, la seigneurie de l'Épinay, relevait de Saint-Florent et appartenait en 1399 à Guillaume de Tilliers. Le moulin à eau de l'Épinay, situé sur le ruisseau du Veillon (seul moulin à eau repéré sur la commune), en dépendait. Enfin, la seigneurie de la Chaslière, dépendante de la Houssaye à Saint-Laurent-du-Mottay, appartenait à Jean de Gabory en 1539. Durant l'Ancien Régime, Beausse dépendait de l'élection et de la subdélégation d'Angers, du grenier à sel de Saint-Florent-le-Vieil et faisait partie en 1788 du district de Beaupréau. Pauvre, la paroisse comptait d'après Andrew un taux d'alphabétisation relativement bas (10,5 à 11 % des habitants savent signer). Célestin Port signale "un pays chargé de pauvres, mendiant sans trouver secours et réunis au village dans des huttes en terre jaune, avec une basse porte et une étroite fenêtre, comme il s'en voit encore dans le quartier dit *Le Couvent*". Les cahiers de doléance signalent que la terre

est froide et ingrate et présente beaucoup de fougères. La moitié seulement du sol produit du seigle et il y a peu de prairies. La plupart des paysans élèvent des bestiaux vendus à Beaupréau.

En dépit des conditions de vie difficiles, la population de Beausse ne cesse cependant de croître durant les XVIIIe et XIXe siècles. De 35 feux représentant 150 à 175 habitants en 1718, elle passe à 442 habitants en 1821 et à 558 habitants en 1876. En 1874, Célestin Port signale 25 lieux-dits sur la commune dont le plus important, la Bernardière, compte 5 ménages. En 1866, sur 534 habitants, 293 résident dans le bourg (74 maisons, 80 ménages). La population se fixe ensuite autour de 400 à 450 habitants au tournant du XIXe siècle et dans la première moitié du XXe siècle. En 2013, Beausse comptait 395 habitants.

Durant le XXe siècle, Beausse demeure une commune essentiellement tournée vers l'agriculture. On y pratique la culture de céréales, principalement du blé, un peu de tabac (1 ha) et l'élevage en engraisant des bêtes. Au début des années 1980, la commune compte une trentaine d'exploitations agricoles. Le lait est ramassé par la CANA d'Ancenis et Maugeais de Saint-Pierre-Montlimart. La proto-industrie textile (une dizaine de tisserands) semble avoir disparu au milieu du siècle, remplacée par une fabrique de chaussures (Pasquier Frères et Cie), annexe de l'usine de Saint-Macaire-en-Mauges dans les années 1920. Cet atelier a fermé en 1959.

Description

D'une superficie de 536 hectares, Beausse est la plus petite commune déléguée de la commune nouvelle de Mauges-sur-Loire. Située dans une région vallonnée, innervée de nombreux petits ruisseaux, affluents de la Loire et de l'Èvre, le territoire communal est bordé par les communes du Mesnil et de Saint-Laurent-du-Mottay, au nord, de Saint-Florent-le-Vieil et de Botz à l'ouest, de Chaudron et de Saint-Quentin, au sud, et de la Pommeraye, à l'est.

Essentiellement agricole, le territoire de la commune est constitué de 402 ha de terre, 1 ha de vignes, 16 ha de vergers, 6 ha de jardins et de pépinières, 20 ha de bois et 2 ha d'eaux. Le cadastre de 1827 indique 34 hectares de bois, réduits de moitié par le défrichement du Bois de Beausse (17,72 ha en 1874). Ce domaine, situé au sud-ouest de la commune, appartenait autrefois à la cure.

Le territoire de la commune, aux reliefs marqués, est caractérisé par des terres bordées de haies et des vestiges de zones boisées. Le parcellaire radio-concentrique, particulièrement bien observable sur les vues aériennes des années 1950-1960 (avant le remembrement) à l'ouest du bourg, témoigne des défrichements vraisemblablement opérés au Moyen Âge central à partir de ce dernier.

Le territoire de Beausse est traversé par de nombreux ruisseaux, affluents de la Loire et de l'Èvre. Y naissent notamment les ruisseaux de la Touchette ou de la Challière, de la Fosse-Ambrenière et de la Cocuère. La commune est par ailleurs traversée par le ruisseau de Trans (environ 1 km) qui réunit les deux précédents au moulin de l'Épinay.

À l'écart des grandes voies de communication, le bourg se trouve au croisement de plusieurs routes secondaires allant à Saint-Laurent-du-Mottay, au Mesnil-en-Vallée, à la Pommeraye, à Bourgneuf-en-Mauges mais aussi à Chaudron-en-Mauges et à Saint-Quentin-en-Mauges. Les trois quarts des habitations sont concentrés dans le bourg. En dehors de l'agglomération, l'habitat est majoritairement regroupé en écarts.

Protections Monuments historiques et Sites

Le territoire de Beausse ne possède pas de Monuments historiques. Son territoire est néanmoins classé, comme l'ensemble de la commune nouvelle de Mauges-sur-Loire, en zone de présomption de prescriptions archéologiques (ZPPA).

Références documentaires

Documents d'archive

- Archives départementales de Maine-et-Loire ; H 2070. **Papier censif. "S'ensuit la déclaration des rentes, censifz, revenus du prieuré Saint Jacques de Beausse tant en blef, argent, aveines, chappons, moutons, commes toutes aultres choses, rendue par frère Nicolle Faucher"**, 1485.
- Archives départementales de Maine-et-Loire ; H 2071. **Pièces diverses touchant au prieuré Saint-Jacques de Beausse** (1380-1784).
- Archives départementales de Maine-et-Loire ; 2 O 328 (côte provisoire). **Beausse. Église et presbytère** (1808-1919).
- Archives municipales de Beausse ; 1 F 2. **Recensement : listes nominatives, tableaux récapitulatifs (1842-2015)**.

Documents figurés

- **Extrait de la carte de Cassini en couleur (feuilles gravées et aquarellées), issue de l'exemplaire dit de "Marie-Antoinette", XVIIIe siècle.** (Bibliothèque nationale de France).
- **Carte géologique**, éch. 1/50 000e. (Bureau de Recherches Géologiques et Minières).
- **Carte IGN**, éch. 1/25 000e. (Institut national de l'information géographique et forestière).
- **Photographies aériennes de la France de 1950 à 1965.** (Institut national de l'Information Géographique et Forestière).
- **Carte de l'état-major (1820-1866).** (Institut national de l'information géographique et forestière).

Bibliographie

- ANDREWS, R.-H. **Les paysans des Mauges au XVIIIe siècle. Étude sur la vie rurale dans une région de l'Anjou.** Tours : Arrault et Cie, 1935.
- GABORY, Olivier, BRAGUIER, Alain, COLLIN, Guy. **L'histoire des Mauges avant l'histoire. Préhistoire - Protohistoire (Maine-et-Loire)**, Beaupréau-en-Mauges, 2022.
p. 26-27
- MICHEL, François, ANGLIVIEL, Béatrice, LACLAVERE, Georges, et al. **Atlas historique français : le territoire de la France et de quelques pays voisins. Anjou.** Paris : Institut géographique national, 1973. 2 vol.
- PORT, Célestin. **Dictionnaire historique, géographique et biographique de Maine-et-Loire**, 3 vol., Paris-Angers, 1874-1878 ; réédition, mise à jour et augmentée (coll.), 4 vol., Angers : 1965-1989 ; supplément (Sarazin, André), 2 vol. Angers : 2004.
- PROVOST, Michel. **Le Maine-et-Loire. Carte archéologique de la Gaule.** Paris : Académie des Inscriptions et Belles Lettres, 1988.
- VÉRON, Teddy. **L'intégration des Mauges à l'Anjou au XIe siècle.** Limoges : Pulim, 2007, publication du mémoire de maîtrise en Histoire médiévale à l'Université catholique de l'Ouest d'Angers (2002), 1 volume, 403 p.
p. 155, 159 n. 34, 160 n. 38

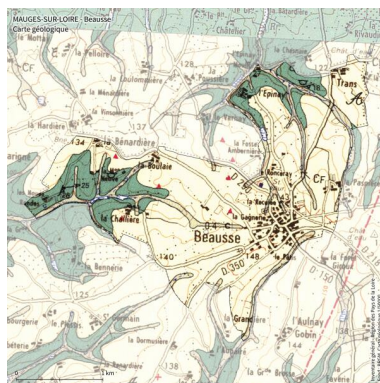
Liens web

- Plan cadastral napoléonien, 1827, tableau d'assemblage (Arch. dép. Maine-et-Loire : 3 P 4/24/1). : <https://recherche-archives.maine-et-loire.fr/v2/ad49/visualiseur/cadastre.html?id=490029039>

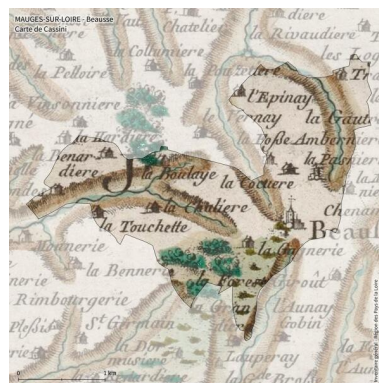
Illustrations



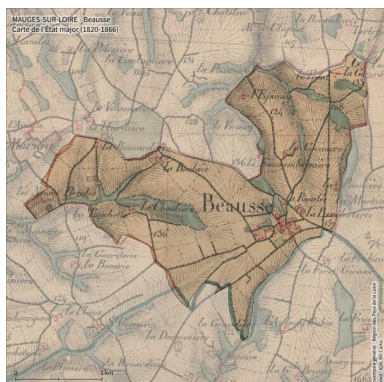
Beausse. Extrait de la carte topographique au 1/25 000e. (c) IGN.
Dess. Théo Ben Makhad
IVR52_20234900288NUDA



Beausse. Carte géologique au 1/50 000e. (c) BRGM.
Dess. Théo Ben Makhad
IVR52_20234900284NUDA



Beausse. Extrait de la carte de Cassini en couleur (feuilles gravées et aquarellées), issue de l'exemplaire dit de "Marie-Antoinette" du 18e siècle. (c) BnF.
Dess. Théo Ben Makhad
IVR52_20234900285NUDA



Beausse. Extrait de la carte de l'État-major (1820-1866). (c) IGN.
Dess. Théo Ben Makhad
IVR52_20234900286NUDA



Beausse. Photographies aériennes de la France de 1950 à 1965. (c) IGN.
Dess. Théo Ben Makhad
IVR52_20234900287NUDA



Vue aérienne du bourg de Beausse. Carte postale. Milieu 20e siècle. (Coll. part.)
Repro. Armelle Maugin
IVR52_20244901150NUCA



Beausse. Vue des châteaux d'eau de la Fribaudière depuis le nord-ouest.
Phot. Armelle Maugin
IVR52_20244900498NUCA



Beausse. Vue du bourg depuis l'ouest.
Phot. Armelle Maugin
IVR52_20244900483NUCA

Dossiers liés

Dossier(s) de synthèse :

Mauges-sur-Loire : présentation de l'aire d'étude (IA49010997)

Les croix monumentales de la commune de Beausse (IA49011364) Pays de la Loire, Maine-et-Loire, Beausse

Les maisons et les fermes de la commune de Beausse (IA49011349) Pays de la Loire, Maine-et-Loire, Beausse

Oeuvres en rapport :

Ancien hôtel de voyageurs et café Au Lion d'Or, actuellement maison (IA49011350) Pays de la Loire, Maine-et-Loire, Beausse, 24, 26 rue de la Mairie

Ancien moulin à farine puis ferme de l'Épinay (IA49011344) Pays de la Loire, Maine-et-Loire, Beausse, l' Epinay
Ancienne mairie-école de Beausse, actuellement maison (IA49011030) Pays de la Loire, Maine-et-Loire, Beausse,
1 place de l' Eglise

Ancien presbytère, actuellement bibliothèque et maison commune de loisirs (IA49011056) Pays de la Loire, Maine-et-Loire, Beausse, , 3 place de l' Eglise

Bourg de Beausse (IA49011343) Pays de la Loire, Maine-et-Loire, Beausse

Chapelle Notre-Dame du Sacré-Cœur, dite chapelle de la Croix-Malo (IA49011026) Pays de la Loire, Maine-et-Loire, Beausse, la Croix-Malo

École publique de filles (IA49011033) Pays de la Loire, Maine-et-Loire, Beausse, 1 rue de la Mairie

École publique de garçons, actuellement mairie (IA49011027) Pays de la Loire, Maine-et-Loire, Beausse, , 5 rue de la Mairie

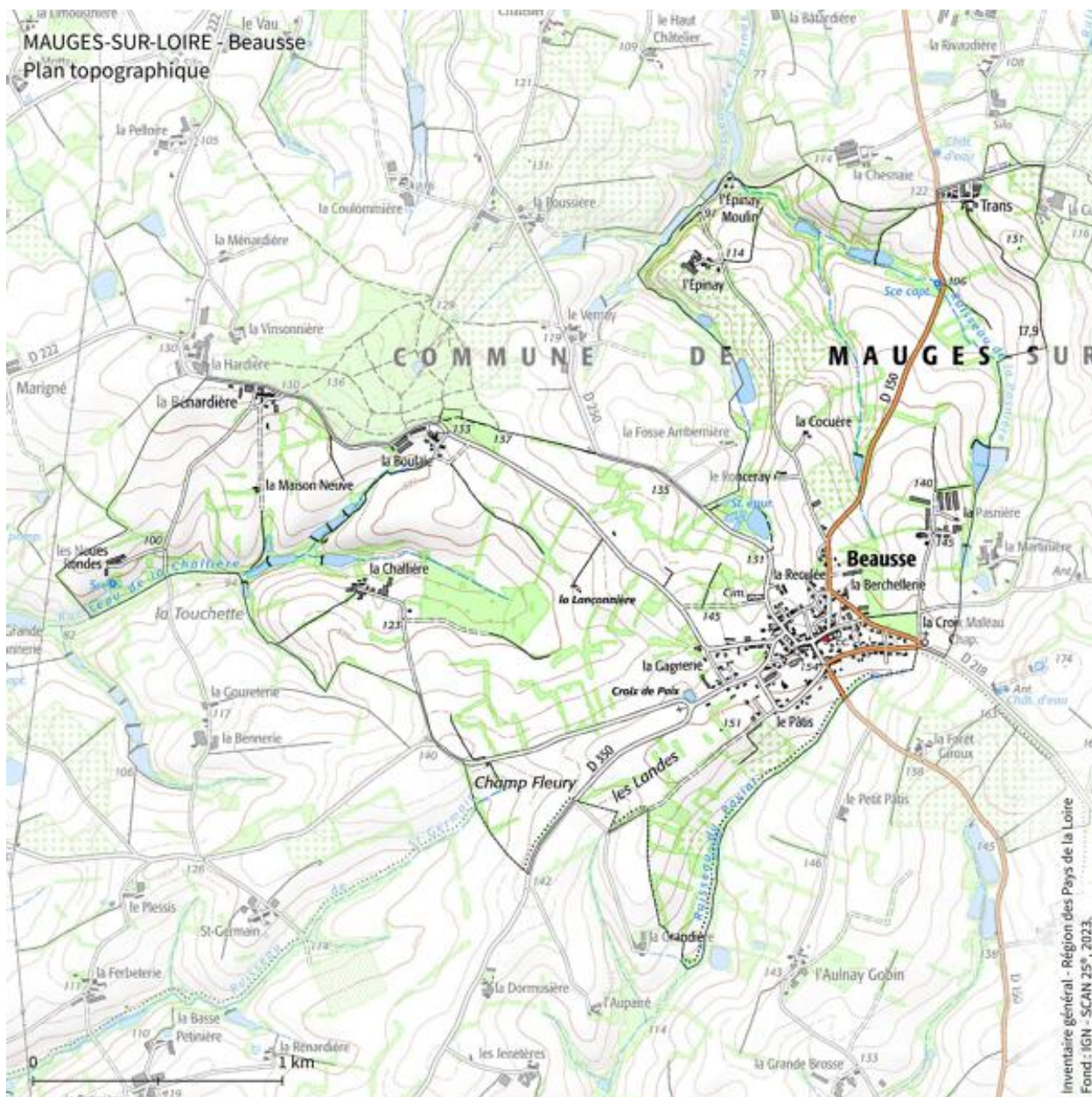
Église paroissiale Saint-Jacques-le-Majeur de Beausse (IA49011028) Pays de la Loire, Maine-et-Loire, Beausse, , place de l' Eglise

Ferme, actuellement écart de Trans (IA49011375) Pays de la Loire, Maine-et-Loire, Beausse, Trans

Ferme de la Challière (IA49011376) Pays de la Loire, Maine-et-Loire, Beausse, la Challière

Auteur(s) du dossier : Mathilde Vozza, Ronan Durandière

Copyright(s) : (c) Région Pays de la Loire - Inventaire général ; (c) Conseil départemental de Maine-et-Loire - Conservation départementale du patrimoine ; (c) Commune de Mauges-sur-Loire



Beausse. Extrait de la carte topographique au 1/25 000e. (c) IGN.

Référence du document reproduit :

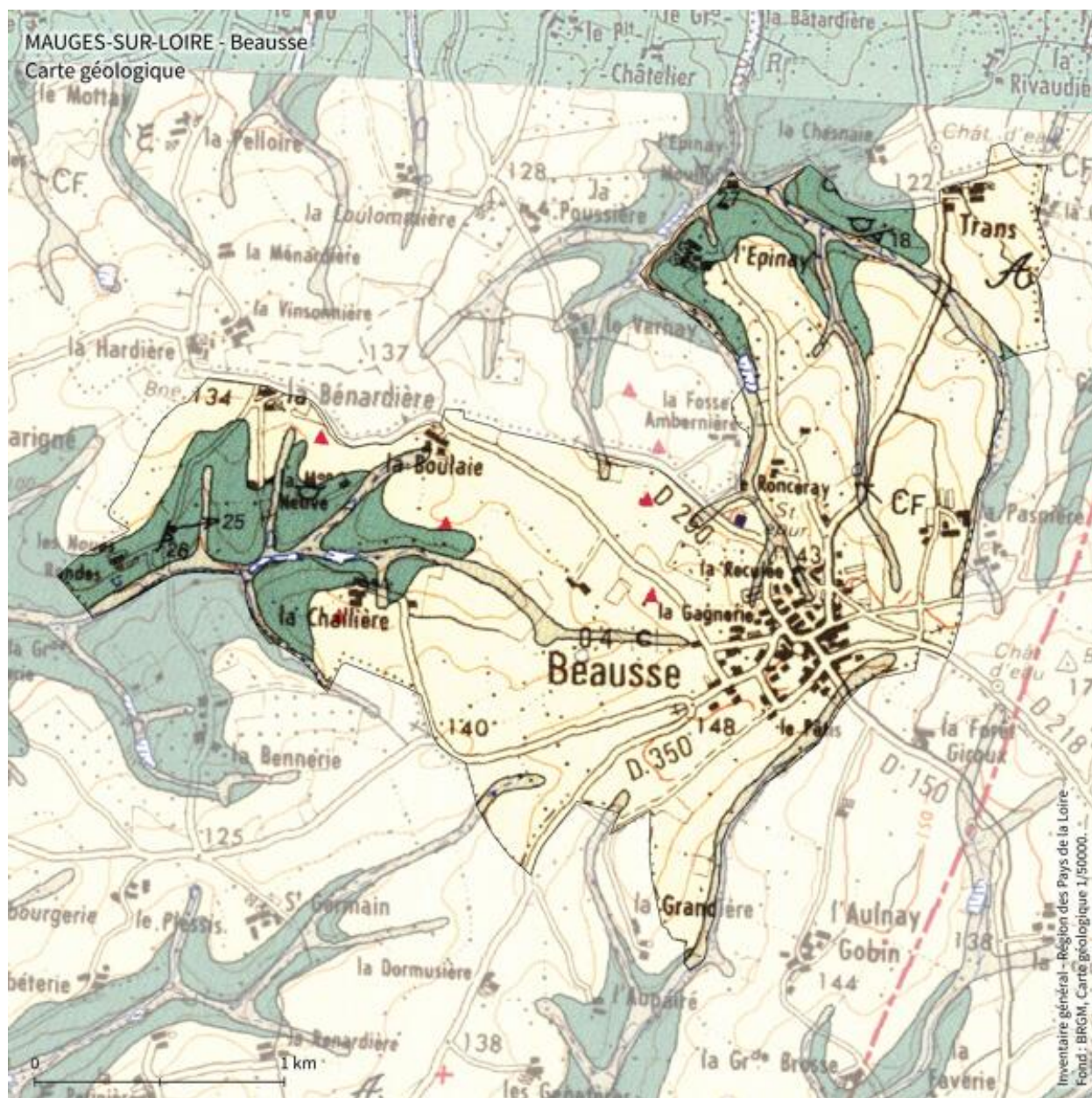
- **Carte IGN, éch. 1/25 000e.** (Institut national de l'information géographique et forestière).

IVR52_20234900288NUDA

Auteur de l'illustration : Théo Ben Makhad

Date de prise de vue : 2023

(c) Région Pays de la Loire - Inventaire général ; (c) Conseil départemental de Maine-et-Loire - Conservation départementale du patrimoine ; (c) IGN
communication libre, reproduction soumise à autorisation



Beausse. Carte géologique au 1/50 000e. (c) BRGM.

Référence du document reproduit :

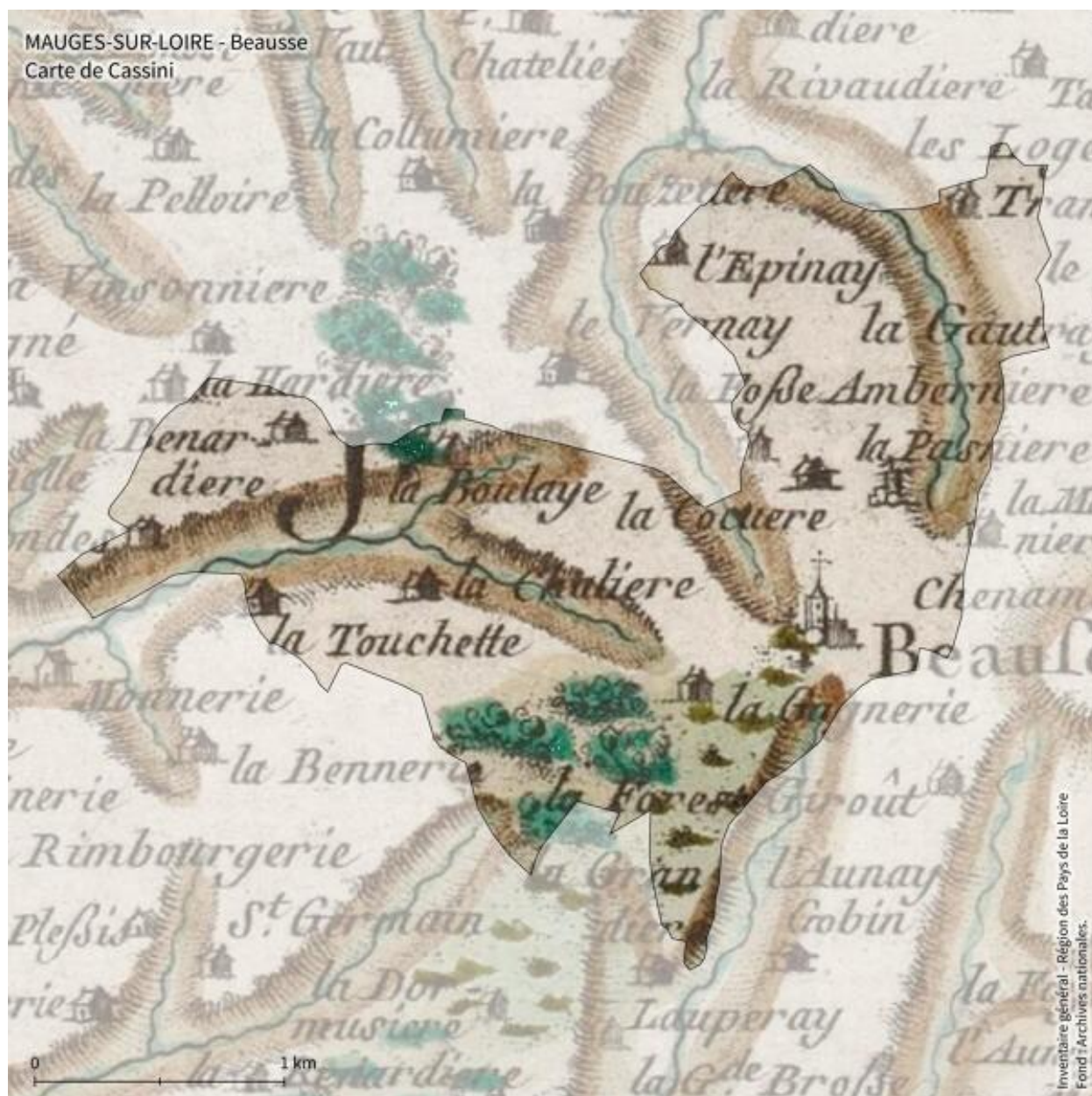
- **Carte géologique**, éch. 1/50 000e. (Bureau de Recherches Géologiques et Minières).

IVR52_20234900284NUDA

Auteur de l'illustration : Théo Ben Makhad

Date de prise de vue : 2023

(c) Région Pays de la Loire - Inventaire général ; (c) Conseil départemental de Maine-et-Loire - Conservation départementale du patrimoine ; (c) BRGM
communication libre, reproduction soumise à autorisation



Beausse. Extrait de la carte de Cassini en couleur (feuilles gravées et aquarellées), issue de l'exemplaire dit de "Marie-Antoinette" du 18e siècle. (c) BnF.

Référence du document reproduit :

- **Extrait de la carte de Cassini en couleur (feuilles gravées et aquarellées), issue de l'exemplaire dit de "Marie-Antoinette", XVIIIe siècle.** (Bibliothèque nationale de France).

IVR52_20234900285NUDA

Auteur de l'illustration : Théo Ben Makhad

Date de prise de vue : 2023

(c) Région Pays de la Loire - Inventaire général ; (c) Conseil départemental de Maine-et-Loire - Conservation départementale du patrimoine ; (c) BnF

communication libre, reproduction soumise à autorisation



Beausse. Photographies aériennes de la France de 1950 à 1965. (c) IGN.

Référence du document reproduit :

- **Photographies aériennes de la France de 1950 à 1965.** (Institut national de l'Information Géographique et Forestière).

IVR52_20234900287NUDA

Auteur de l'illustration : Théo Ben Makhad

Date de prise de vue : 2023

(c) Région Pays de la Loire - Inventaire général ; (c) Conseil départemental de Maine-et-Loire - Conservation départementale du patrimoine ; (c) IGN

communication libre, reproduction soumise à autorisation



Vue aérienne du bourg de Beausse. Carte postale. Milieu 20e siècle. (Coll. part.)

IVR52_20244901150NUCA

Auteur de l'illustration (reproduction) : Armelle Maugin

Date de prise de vue : 2024

(c) Collection particulière ; (c) Région Pays de la Loire - Inventaire général ; (c) Conseil départemental de Maine-et-Loire - Conservation départementale du patrimoine
communication libre, reproduction soumise à autorisation



Beausse. Vue des châteaux d'eau de la Fribaudière depuis le nord-ouest.

IVR52_20244900498NUCA

Auteur de l'illustration : Armelle Maugin

Date de prise de vue : 2024

(c) Région Pays de la Loire - Inventaire général ; (c) Conseil départemental de Maine-et-Loire - Conservation départementale du patrimoine
communication libre, reproduction soumise à autorisation



Beausse. Vue du bourg depuis l'ouest.

IVR52_20244900483NUCA

Auteur de l'illustration : Armelle Maugin

Date de prise de vue : 2024

(c) Région Pays de la Loire - Inventaire général ; (c) Conseil départemental de Maine-et-Loire - Conservation départementale du patrimoine
communication libre, reproduction soumise à autorisation