

Pays de la Loire, Maine-et-Loire
Angers
quartier Centre-ville
rue Saint-Julien, impasse Saint-Julien

Collégiale Saint-Jean-Baptiste et Saint-Lézin puis Saint-Julien, puis pensionnat Saint-Julien

Références du dossier

Numéro de dossier : IA49000805
Date de l'enquête initiale : 1978
Date(s) de rédaction : 1980
Cadre de l'étude : inventaire topographique Angers intra-muros
Degré d'étude : étudié

Désignation

Dénomination : collégiale, pensionnat
Vocabulaire : Saint-Jean-Baptiste, Saint-Lézin, Saint-Julien
Appellation : pensionnat Saint-Julien
Parties constituantes non étudiées : cour, cimetière, cloître, salle capitulaire, chapelle, puits

Compléments de localisation

Milieu d'implantation : en ville
Références cadastrales : 1840, H2, 1069 à 1071, 1080, 1081 ; 1980, DE, 28, 45, 46

Historique

Une communauté monastique dédiée à saint Jean-Baptiste est fondée par l'évêque Lezin à la fin du VI^e siècle. Officiellement sous le patronage de saint Jean-Baptiste et/ou saint Lézin, l'église, devenue collégiale dès le IX^e siècle, est communément appelée Saint-Julien à partir du XV^e siècle en raison d'une aumônerie voisine qui conservait une relique de l'évêque du Mans. L'église est rebâtie au XII^e siècle en remployant des éléments de la 1^{ère} moitié du XI^e siècle, d'après les vestiges du porche conservés jusqu'en 1892. Le clocher semble dater du XIII^e siècle. Au XV^e siècle, le chœur est remanié, peut-être agrandi, et une chapelle des fonts est rapportée contre la nef, à l'ouest du clocher. En 1531, l'architecte Jean Delespine construit notamment une galerie de cloître. Des bâtiments communs, seule est connue la porterie du XVII^e siècle, sur la rue Saint-Julien. Le chapitre est réuni en 1696 au séminaire tenu par les sulpiciens. La collégiale et son cloître disparaissent vers 1800. Les bâtiments subsistant sur la rue Saint-Julien sont intégrés dans le pensionnat Saint-Julien en 1841. Dès 1844, un premier bâtiment scolaire est édifié sur cette rue, à droite de la porterie, comprenant une chapelle au rez-de-chaussée. Sur la rue Saint-Martin, un bâtiment de classes et de dortoirs dû à l'architecte Jean-Baptiste Bonnet est édifié en 1872. Ce dernier conçoit aussi la chapelle consacrée en 1875. L'extension en retour vers l'hôtel de Vertus, édifice de la 2^e moitié du XVI^e siècle acquis en 1854, est réalisée en 1885 par les architectes Eugène Dussouchay et Félix Ruault. Emportant la majeure partie des bâtiments du XVII^e siècle et de 1844 ainsi que les derniers vestiges du porche et du clocher de l'église, une vaste reconstruction est engagée en 1893 par les architectes Etienne Chouanet et Alexandre Velé : le projet d'élévation ordonnancée sur la rue Saint-Julien n'est cependant réalisé qu'aux deux tiers. L'institution ferme en 1903, mais renaît en 1905 aux n° 5-7 rue Chevreul. L'ensemble des bâtiments disparaît vers 1919.

Période(s) principale(s) : 1^{ère} moitié 11^e siècle, 12^e siècle, 13^e siècle, 15^e siècle, 2^e quart 16^e siècle, 2^e moitié 16^e siècle, 17^e siècle, 19^e siècle

Dates : 1531 (daté par source), 1844 (daté par source), 1872 (daté par source), 1885 (daté par source), 1893 (daté par source)

Auteur(s) de l'oeuvre : Jean Delespine (architecte, attribution par source), Jean-Baptiste Bonnet (architecte, attribution par source), Eugène Dussouchay (architecte, attribution par source), Félix-François-Marie Ruault (architecte, attribution par source), Etienne Chouanet (architecte, attribution par source), Alexandre Velé (architecte, attribution par source)

Description

Éléments descriptifs

Matériau(x) du gros-oeuvre, mise en oeuvre et revêtement : schiste, moellon, enduit ; bossage ; tuffeau, moyen appareil

Matériau(x) de couverture : ardoise, zinc en couverture

Plan : plan allongé

Étage(s) ou vaisseau(x) : 1 vaisseau, sous-sol, 3 étages carrés, étage en surcroît

Couvrements : voûte d'ogives

Élévations extérieures : élévation ordonnancée, élévation à travées

Type(s) de couverture : flèche en maçonnerie, toit à longs pans ; toit à longs pans brisés ; toit en pavillon ; toit conique ; appentis, croupe ; croupe polygonale ; pignon découvert ; pignon couvert ; noue ;

Typologies et état de conservation

État de conservation : détruit

Décor

Techniques : sculpture, sculpture (étudié), menuiserie

Représentations : pilastre ; feuillage ; pilastre, ornement géométrique

Précision sur les représentations :

Sujet : pilastres à chapiteaux doriques, support : portail des bâtiments du chapitre ; sujet : chapiteaux, frises, support : intérieur de la chapelle du pensionnat ; sujet : pilastres à chapiteaux ioniques, support : vantaux du portail des bâtiments du chapitre.

Statut, intérêt et protection

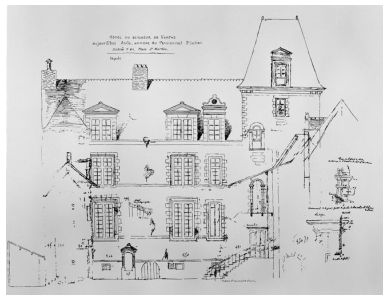
Statut de la propriété : propriété privée

Références documentaires

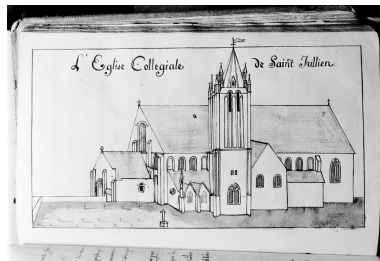
Documents figurés

- Plan de rescindement du pensionnat Saint-Julien sur la rue du même nom : plan du rez-de-chaussée des bâtiments sur la rue Saint-Julien avant les agrandissements de 1893. Relevé imprimé, par Engelbert, F. (architecte), 1891, éch. 1 : 200 ? (Collection particulière).
- Elévation de L'église Collégiale de Saint Jullien. Dessin aquarellé, par Ballain, Jean (historien). In : BALLAIN, Jean. *Annales et antiquités d'Anjou*, 1716. (Bibliothèque municipales d'Angers ; Ms. 867). p. 159 (2)

Illustrations



Elévation antérieure de l'ancien hôtel de Vertus, incorporé dans le pensionnat, dessin, sans date.
 Repro. François Lasa
 IVR52_19984902568X



Elévation sud de l'église collégiale, dessin, par J. Ballain, 1716.
 Repro. François Lasa,
 Repro. Patrice Giraud
 IVR52_19754902395X

Pl. I : Plan masse et de situation. D'après le plan cadastral, 1980, section DE, parcelles 28, 45, 46, éch. 1 : 1000

Dess. Inv. I. Frager, d'après D. Letellier, O. Biguet 03 49 0180 A4

Légende :

Limite de la collégiale et des bâtiments réguliers à la fin du XVIIIe siècle
 Limite du pensionnat à la fin du XIXe siècle

1 Eglise 2 Cloître et une chapelle 3 Bâtiment du chapitre 4 Bâtiments de servitude, cour, et une chapelle 5 Cimetière 6 Espace indéterminé 7 Chapelles



Plan-masse et de situation. D'après le plan cadastral, 1980, section DE, parcelles 28, 45, 46, éch. 1 : 1 000.

Dess. I. Frager

IVR52_20034906555A4

Pl. II : Plan masse et de situation. D'après le plan cadastral, 1840, section G, parcelles 248 à 254, éch. 1 : 1000. Agrandi.

Dess. Inv. I. Frager, d'après D. Letellier, O. Biguet 03 49 0181 A4

Légende :

— Limite de la collégiale et des bâtiments réguliers à la fin du XVIIIe siècle.
 — Limite du pensionnat à la fin du XIXe siècle

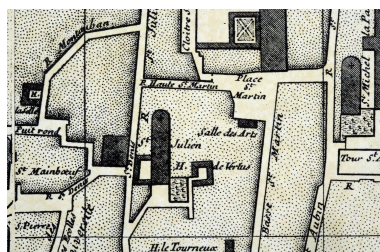
1 Eglise et chapelles 2 Cloître et une chapelle 3 Bâtiment du chapitre
 4 Bâtiments de servitude, cour, et une chapelle 5 Cimetière 6 Espace indéterminé



Plan-masse et de situation. D'après le plan cadastral, 1840, section G, parcelles 248 à 254, éch. 1 : 1 000. Agrandi.

Dess. I. Frager

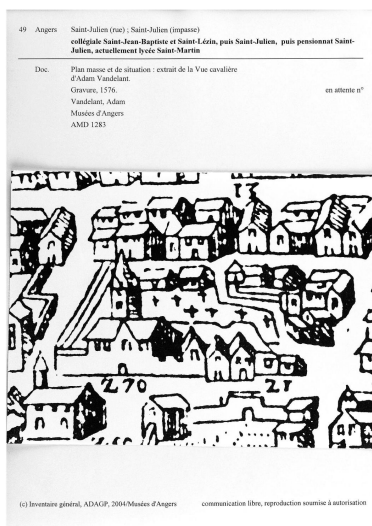
IVR52_20034906556A4



Plan dit des échevins, 1736 : nouveau plan de la ville d'Angers Enrichi de la Carte des Environs et de la Perspective de la Ville avec Ses Principales Maisons : secteur de la collégiale Saint-Julien et de l'hôtel de Vertus.

Repro. François Lasa

IVR52_20054901327NUCA

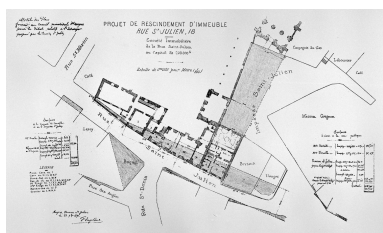


(c) Inventaire général, ADAGP, 2004/Musees d'Angers communication libre, reproduction soumise à autorisation

Plan-masse et de situation : extrait de la vue cavalière d'Adam Vandeland, 1576.

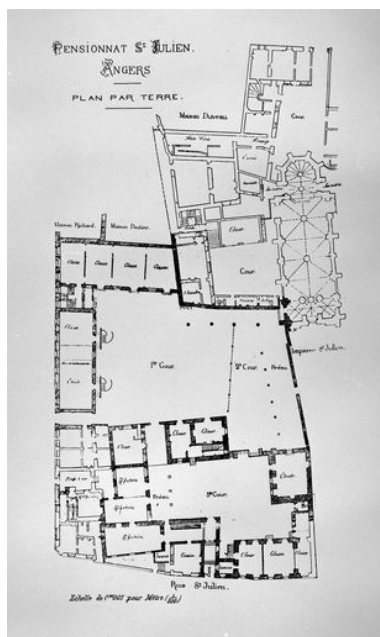
Repro. François Lasa

IVR52_20044905416NUC



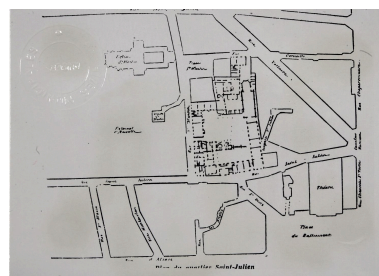
Plan de rescindement du pensionnat Saint-Julien sur la rue du même nom : plan du rez-de-chaussée des bâtiments sur la rue Saint-Julien avant les agrandissements de 1893, par F. Engelbert, 1891.

Phot. François Lasa
 IVR52_19984902566X

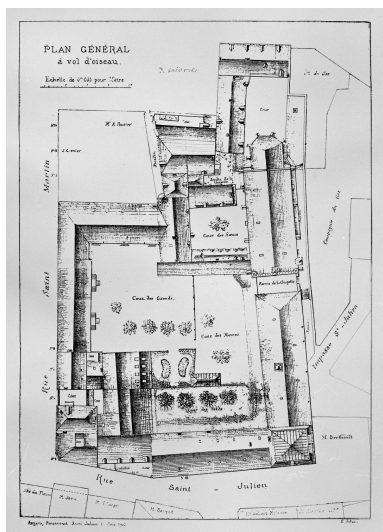


Plan général du rez-de-chaussée du pensionnat, avant les agrandissements de la fin du 19e siècle, [av. 1893].

Repro. François Lasa
 IVR52_19984902567X



Plan général du pensionnat, fin 19e siècle.
 Repro. François Lasa
 IVR52_20054901264NUCA



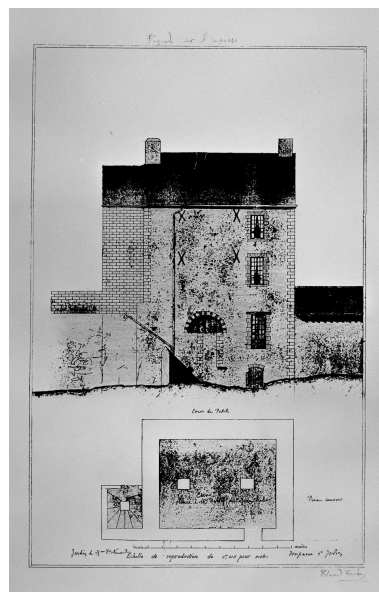
Plan général du pensionnat, avec dessin des couvertures, par E. Juteau, 1902 : dernier état avant démolition.

Repro. François Lasa
 IVR52_19984902570X



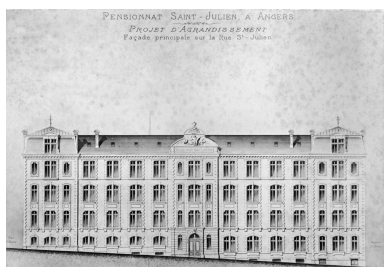
Impasse St Julien en 1891 : façade principale de la chapelle, dessin, par A. Gouin, 1891.

Phot. François Lasa,
 Autr. André Gouin
 IVR52_19934901040XA



Elévation sur l'impasse Saint-Julien et plan du sous-sol d'un bâtiment remployant des maçonneries du porche de la collégiale Saint-Julien, dessin, par Ed. Foucher, 4e quart 19e siècle.

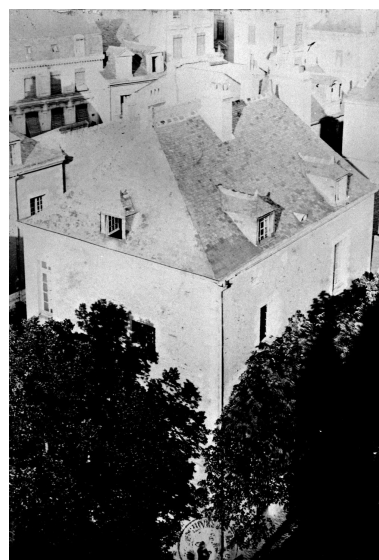
Repro. François Lasa
 IVR52_19984902569X



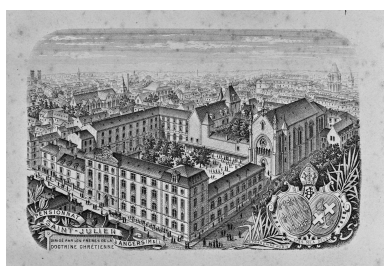
Projet d'agrandissement du pensionnat par les architectes Alexandre Velé et Etienne Chouanet, 18 février 1893 (signé et daté sur le document) : élévation sur la rue Saint-Julien, repro. fotogr., d'un plan d'élévation, par H. Thillier, fin 19e siècle.
Repro. François Lasa,
Autr. H. Thillier
IVR52_19984902545X



St Julien - Ancienne porte de la porterie 1892 - démolie 1892 - démolition générale 1908, fotogr., [v. 1892].
Repro. Patrice Giraud,
Repro. François Lasa
IVR52_19794900603X



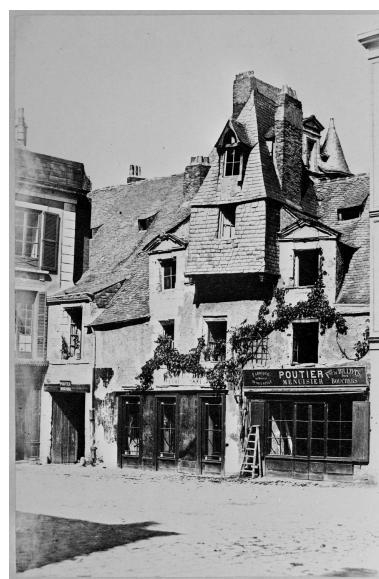
Bâtiment dit la "lanterne", au milieu des cours du pensionnat, remployant des maçonneries du clocher de la collégiale Saint-Julien et d'une sacristie : élévations ouest et sud, vue trois-quarts, fotogr., 1893.
Repro. François Lasa
IVR52_19984902547X



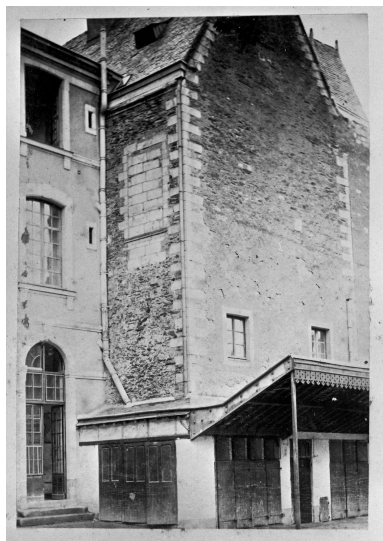
Pensionnat Saint-Julien à Angers dirigé par les frères de la doctrine chrétienne, vue cavalière représentant l'ensemble du pensionnat avec la façade rue Saint-Julien à gauche, la chapelle à droite, lithogr., [ap. 1892].
Repro. Patrice Giraud,
Repro. François Lasa
IVR52_19794900605X



Hôtel des Petites Vertus. Pavillon sud-est, dessin, [s. n.], [s. d.].
Repro. Patrice Giraud,
Repro. François Lasa
IVR52_19784904406X



Angers Hôtel Vertus place St-Martin en 1881, angle sud-est, fotogr., de M. Cerveau, 1881.
Repro. Patrice Giraud,
Repro. François Lasa
IVR52_19794900458X



Pignon nord de l'hôtel des Vertus (détruit), fotogr., fin 19e siècle.

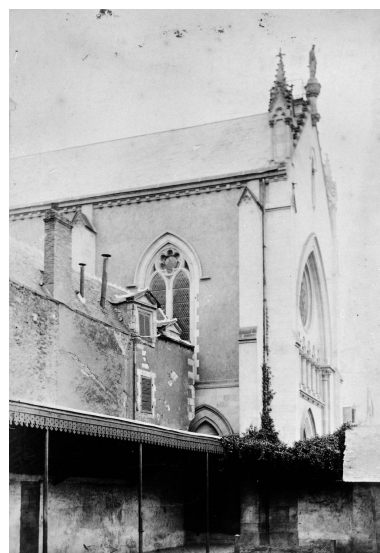
Repro. François Lasa,
Repro. Patrice Giraud
IVR52_19784904217X



Avant 1906 9fi

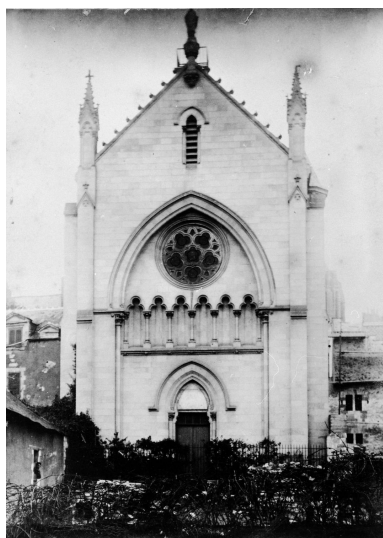
Elévation sur la cour de récréation des "moyens" de la salle des fêtes construite le long de l'impasse Saint-Julien. A gauche, la chapelle du pensionnat, carte postale, [début 20e siècle].

Repro. François Lasa
IVR52_19984902460X



Chapelle du pensionnat : partie antérieure de la nef, élévation latérale gauche, et façade occidentale. Au 1er plan à gauche, bâtiment annexe de l'ancien hôtel de Vertus incorporé au pensionnat, fotogr., 4e quart 19e siècle.

Repro. François Lasa
IVR52_19984902546X



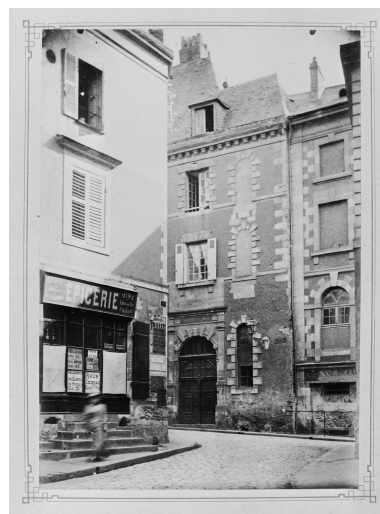
Elévation occidentale de la chapelle du pensionnat, fotogr., 4e quart 19e siècle.

Repro. François Lasa
IVR52_19984902548X



Chapelle du pensionnat : vue intérieure axiale depuis la tribune d'orgue, fotogr., 4e quart 19e siècle.

Repro. François Lasa
IVR52_19984902551X



St Julien, rue St Denis et St Julien - Porterie démolie en 1892 - démolition générale en 1908, fotogr., [v. 1892].

Repro. Patrice Giraud,
Repro. François Lasa
IVR52_19794900602X



Bâtiment sur l'impasse,
photogr., début 20e siècle.
Repro. François Lasa
IVR52_19934901052X



Démolition Eglise Saint-Julien,
bas des murs et deux colonnes
debout, photogr., fin 19e siècle.
Repro. Patrice Giraud,
Repro. François Lasa
IVR52_19794900604X



Vue aérienne de l'ensemble du
pensionnat avec la chapelle,
depuis la tour Saint-Aubin située
au sud, photogr., [v. 1900].
Repro. François Lasa
IVR52_19984902560X



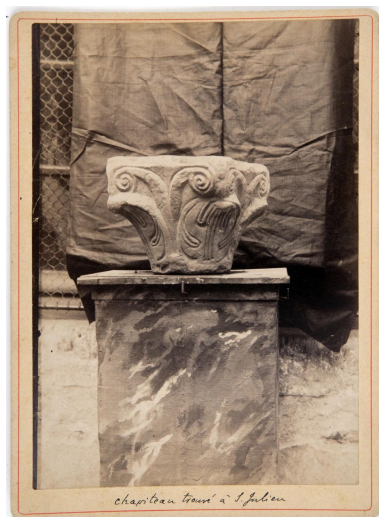
Angers - Institution St-Julien
- Entrée principale, carte
postale, début 20e siècle.
Repro. François Lasa
IVR52_19934901011X



Chapiteaux trouvés à St-Julien
le 25 juillet 1892, lors de la
démolition du bâtiment donnant
sur l'impasse Saint-Julien qui
renfermait des vestiges du porche de
la collégiale, photogr., fin 19e siècle.
Repro. François Lasa
IVR52_20054901384NUCA



Chapiteau trouvé à St-Julien, lors de
la démolition, en 1892, du bâtiment
donnant sur l'impasse Saint-Julien qui
renfermait des vestiges du porche de
la collégiale, photogr., fin 19e siècle.
Repro. François Lasa
IVR52_20054901385NUCA



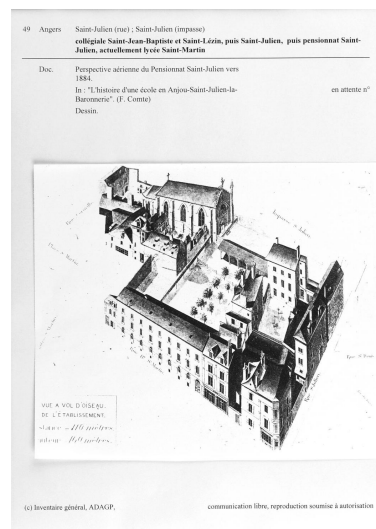
Chapiteau trouvé à St-Julien, lors de la démolition, en 1892, du bâtiment donnant sur l'impasse Saint-Julien qui renfermait des vestiges du porche de la collégiale, fotogr., fin 19e siècle.

Repro. François Lasa
IVR52_20054901386NUCA



Chapiteau trouvé à St-Julien, lors de la démolition, en 1892, du bâtiment donnant sur l'impasse Saint-Julien qui renfermait des vestiges du porche de la collégiale, fotogr., fin 19e siècle.

Repro. François Lasa
IVR52_20054901387NUCA



Perspective aérienne du Pensionnat Saint-Julien vers 1884.

Dessin in : COMTE, François.
"L'histoire d'une école en Anjou-Saint-Julien-la-Baronnerie".
Repro. François Lasa
IVR52_20044905424NUC

Dossiers liés

Dossiers de synthèse :

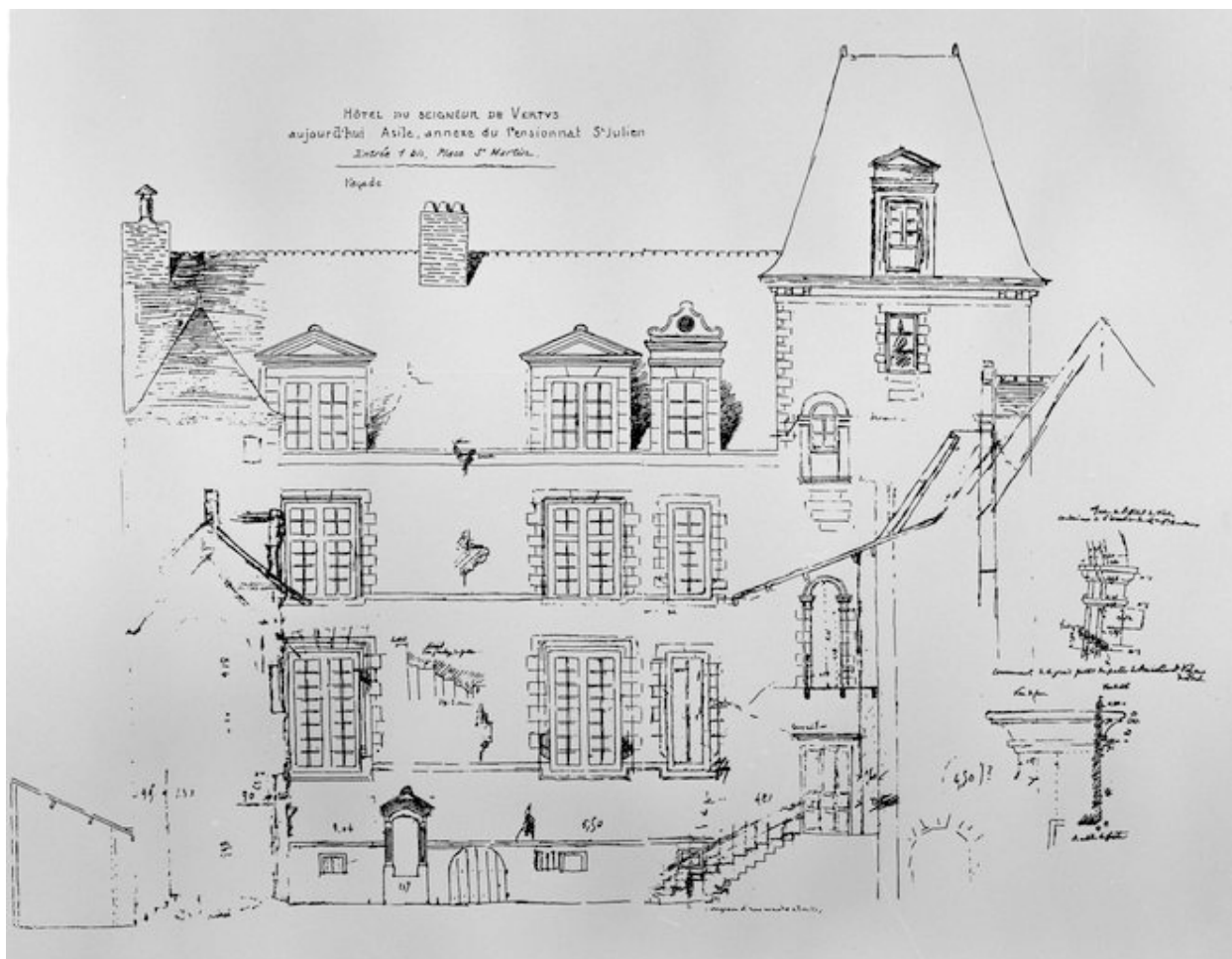
Angers intra-muros : présentation de l'aire d'étude (IA49006891) Pays de la Loire, Maine-et-Loire, Angers

L'architecture religieuse (IA49007115) Pays de la Loire, Maine-et-Loire, Angers

Oeuvre(s) contenue(s) :

Auteur(s) du dossier : Dominique Letellier-d'Espinose, Olivier Biguet

Copyright(s) : (c) Région Pays de la Loire - Inventaire général ; (c) Ville d'Angers



Elévation antérieure de l'ancien hôtel de Vertus, incorporé dans le pensionnat, dessin, sans date.

Référence du document reproduit :

- Elévation antérieure de l'ancien hôtel de Vertus, incorporé dans le pensionnat. Dessin ancien. (Collection particulière).

IVR52_19984902568X

Auteur de l'illustration (reproduction) : François Lasa

(c) Région Pays de la Loire - Inventaire général ; (c) Collection particulière
communication libre, reproduction soumise à autorisation



Elévation sud de l'église collégiale, dessin, par J. Ballain, 1716.

Référence du document reproduit :

- Elévation de L'église Collégiale de Saint Jullien. Dessin aquarellé, par Ballain, Jean (historien). In : BALLAIN, Jean. *Annales et antiquités d'Anjou*, 1716. (Bibliothèque municipales d'Angers ; Ms. 867).

IVR52_19754902395X

Auteur de l'illustration (reproduction) : François Lasa, Auteur de l'illustration (reproduction) : Patrice Giraud

Date de prise de vue : 1975

(c) Région Pays de la Loire - Inventaire général ; (c) Bibliothèque municipale d'Angers
communication libre, reproduction soumise à autorisation

Pl. I : Plan masse et de situation. D'après le plan cadastral, 1980, section DE, parcelles 28, 45, 46,
éch. 1 : 1000

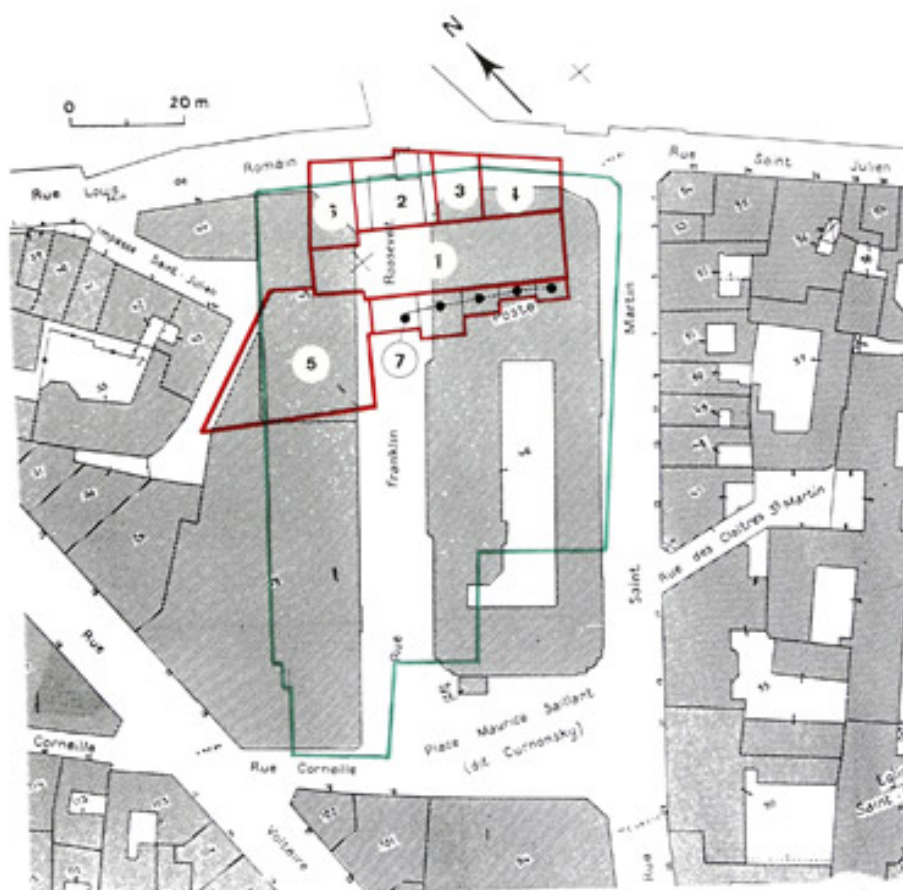
Dess. Inv. I. Frager, d'après D. Letellier, O. Biguet 03 49 0180 A4

Légende :

Limite de la collégiale et des bâtiments réguliers à la fin du XVIIIe siècle.

Limite du pensionnat à la fin du XIXe siècle.

1 Eglise 2 Cloître et une chapelle 3 Bâtiment du chapitre 4 Bâtiments de
servitude, cour, et une chapelle 5 Cimetière 6 Espace indéterminé 7 Chapelles



Plan-masse et de situation. D'après le plan cadastral, 1980, section DE, parcelles 28, 45, 46, éch. 1 : 1 000.

IVR52_20034906555A4

Auteur de l'illustration : I. Frager

Date de prise de vue : 2003

(c) Ville d'Angers ; (c) Région Pays de la Loire - Inventaire général
communication libre, reproduction soumise à autorisation

Pl. II : Plan masse et de situation. D'après le plan cadastral, 1840, section G, parcelles 248 à 254, éch. 1 : 1000. Agrandi.

Dess. Inv. I. Frager, d'après D. Letellier, O. Biguet 03 49 0181 A4



Plan-masse et de situation. D'après le plan cadastral, 1840, section G, parcelles 248 à 254, éch. 1 : 1 000. Agrandi.

IVR52_20034906556A4

Auteur de l'illustration : I. Frager

Date de prise de vue : 2003

(c) Ville d'Angers ; (c) Région Pays de la Loire - Inventaire général
communication libre, reproduction soumise à autorisation

49 Angers Saint-Julien (rue) ; Saint-Julien (impasse)
collégiale Saint-Jean-Baptiste et Saint-Lézin, puis Saint-Julien, puis pensionnat Saint-Julien, actuellement lycée Saint-Martin

Doc. Plan masse et de situation : extrait de la Vue cavalière
d'Adam Vandelant.

Gravure, 1576.

en attente n°

Vandelant, Adam

Musées d'Angers

AMD 1283



(c) Inventaire général, ADAGP, 2004/Musées d'Angers

communication libre, reproduction soumise à autorisation

Plan-masse et de situation : extrait de la vue cavalière d'Adam Vandelant, 1576.

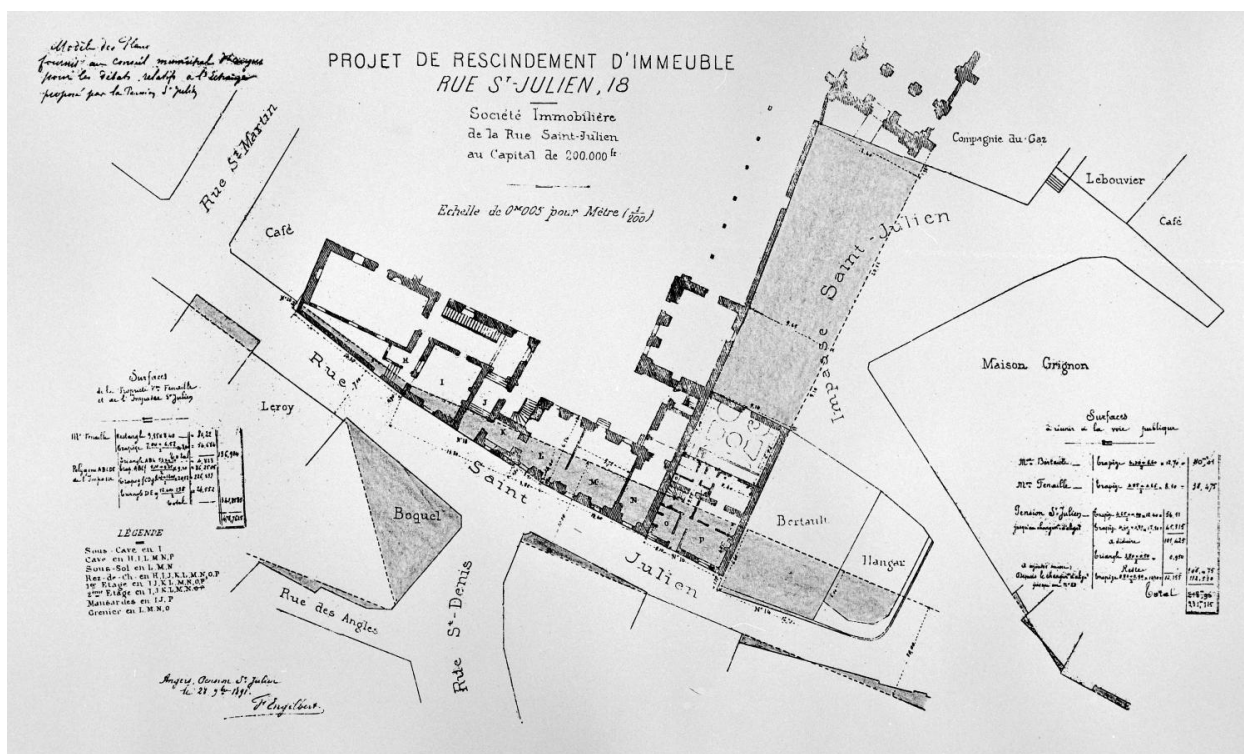
Référence du document reproduit :

- Gravure sur bois d'Adam Vandelant, 1576. (Musées d'Angers ; AMD 1283).

IVR52_20044905416NUC

Auteur de l'illustration (reproduction) : François Lasa

(c) Région Pays de la Loire - Inventaire général ; (c) Musées d'Angers
communication libre, reproduction soumise à autorisation



Plan de rescindement du pensionnat Saint-Julien sur la rue du même nom : plan du rez-de-chaussée des bâtiments sur la rue Saint-Julien avant les agrandissements de 1893, par F. Engelbert, 1891.

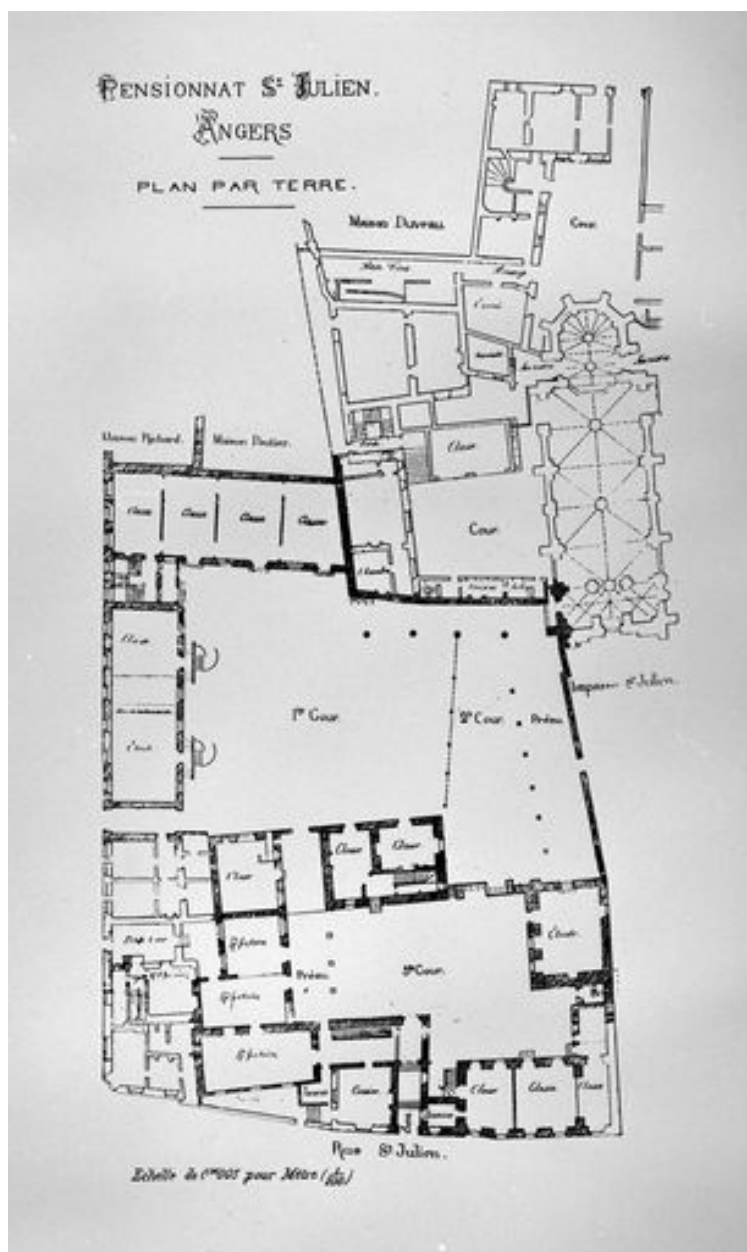
Référence du document reproduit :

- Plan de rescindement du pensionnat Saint-Julien sur la rue du même nom : plan du rez-de-chaussée des bâtiments sur la rue Saint-Julien avant les agrandissements de 1893. Relevé imprimé, par Engelbert, F. (architecte), 1891, éch. 1 : 200 ? (Collection particulière).

IVR52_19984902566X

Auteur de l'illustration : François Lasa

(c) Région Pays de la Loire - Inventaire général ; (c) Collection particulière
 communication libre, reproduction soumise à autorisation



Plan général du rez-de-chaussée du pensionnat, avant les agrandissements de la fin du 19^e siècle, [av. 1893].

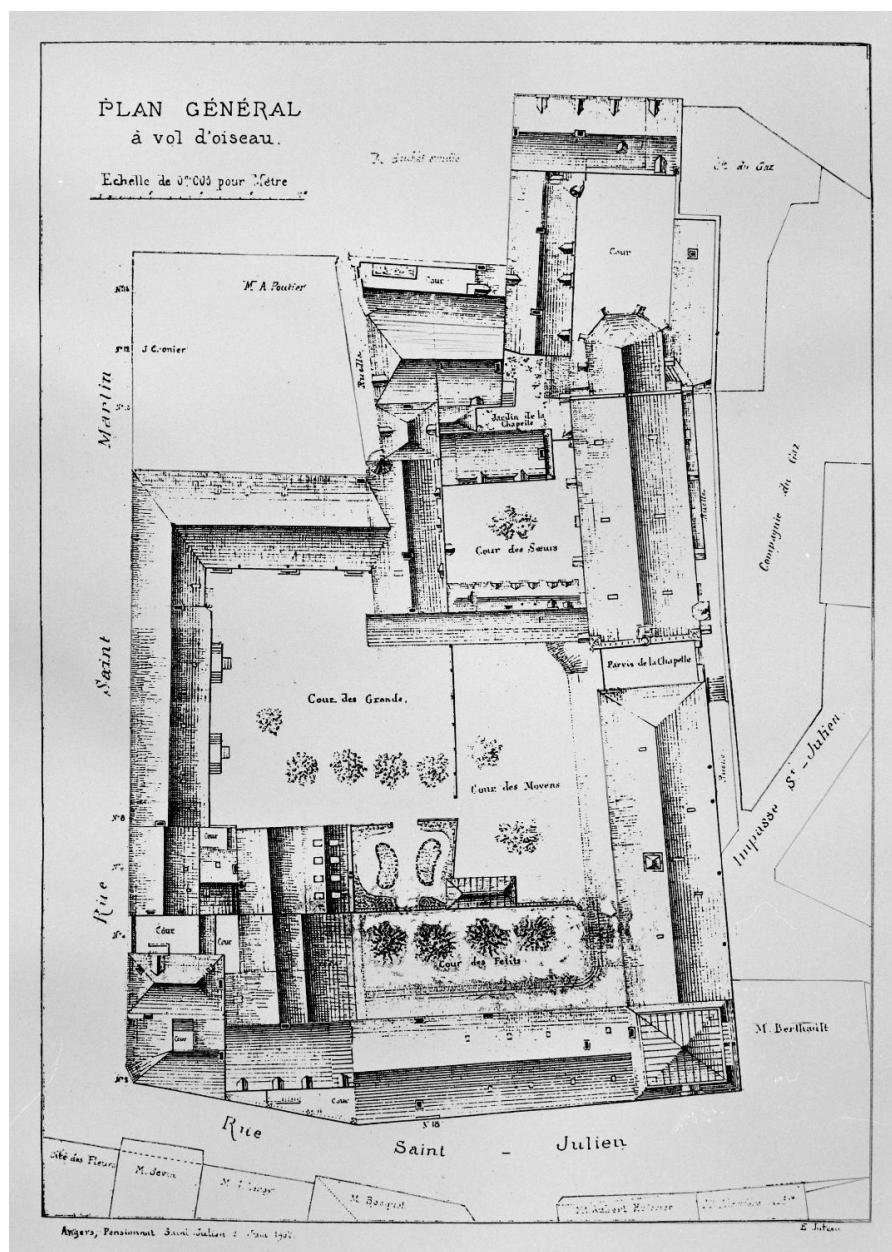
Référence du document reproduit :

- Plan général du rez-de-chaussée du pensionnat, avant les agrandissements de la fin du 19^e siècle. Relevé imprimé, 4^e quart 19^e siècle, avant 1893, éch. 1 : 200. (Collection particulière).

IVR52_19984902567X

Auteur de l'illustration (reproduction) : François Lasa

(c) Région Pays de la Loire - Inventaire général ; (c) Collection particulière
communication libre, reproduction soumise à autorisation



Plan général du pensionnat, avec dessin des couvertures, par E. Juteau, 1902 : dernier état avant démolition.

Référence du document reproduit :

- Plan général du pensionnat, avec dessin des couvertures : dernier état avant démolition. Relevé imprimé, par Juteau, E. (architecte), 1902, éch. 1 : 200. (Collection particulière).

IVR52_19984902570X

Auteur de l'illustration (reproduction) : François Lasa

(c) Région Pays de la Loire - Inventaire général ; (c) Collection particulière
communication libre, reproduction soumise à autorisation



Impasse St Julien en 1891 : façade principale de la chapelle, dessin, par A. Gouin, 1891.

Référence du document reproduit :

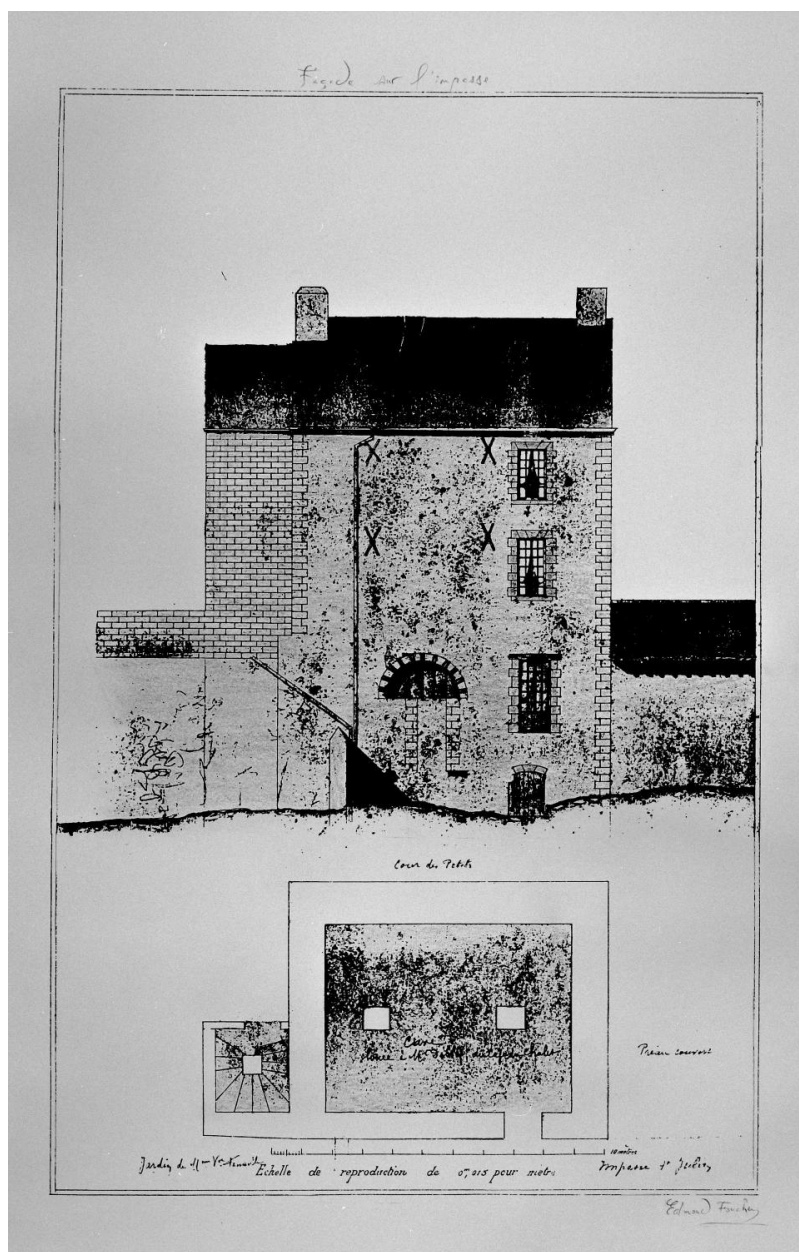
- **Impasse St Julien en 1891** : façade principale de la chapelle. Dessin aquarellé, par Gouin, André (dessinateur, métreur), 1890. 255 x 346 mm. (Archives départementales de Maine-et-Loire ; 11 Fi 2457).

IVR52_19934901040XA

Auteur de l'illustration : François Lasa

Auteur du document reproduit : André Gouin

(c) Région Pays de la Loire - Inventaire général ; (c) Archives départementales de Maine-et-Loire
communication libre, reproduction soumise à autorisation



Elévation sur l'impasse Saint-Julien et plan du sous-sol d'un bâtiment employant des maçonneries du porche de la collégiale Saint-Julien, dessin, par Ed. Foucher, 4e quart 19e siècle.

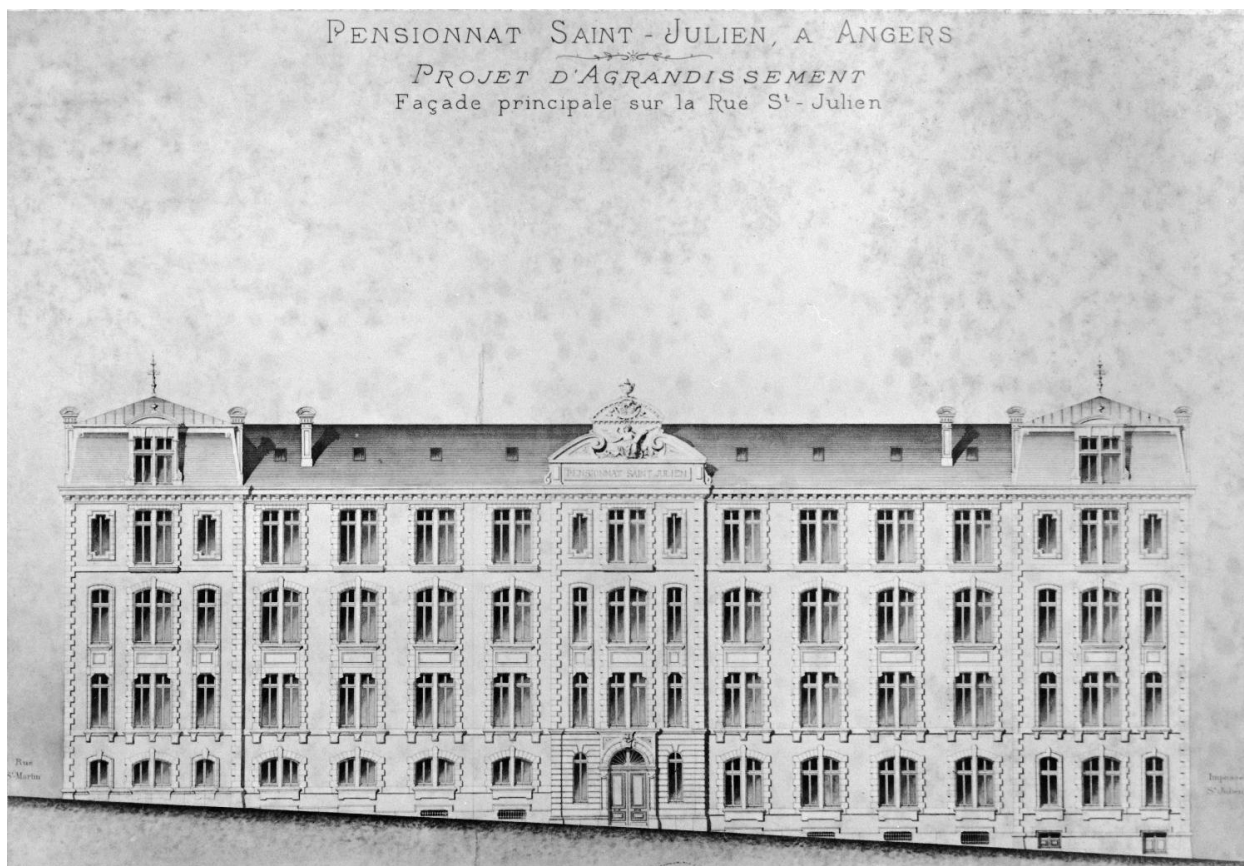
Référence du document reproduit :

- Elévation sur l'impasse Saint-Julien et plan du sous-sol d'un bâtiment employant des maçonneries du porche de la collégiale Saint-Julien. Dessin ancien, par Foucher, Edmond (architecte ?), 4e quart 19e siècle. (Collection particulière).

IVR52_19984902569X

Auteur de l'illustration (reproduction) : François Lasa

(c) Région Pays de la Loire - Inventaire général ; (c) Collection particulière
communication libre, reproduction soumise à autorisation



Projet d'agrandissement du pensionnat par les architectes Alexandre Velé et Etienne Chouanet, 18 février 1893 (signé et daté sur le document) : élévation sur la rue Saint-Julien, repro. fotogr., d'un plan d'élévation, par H. Thillier, fin 19^e siècle.

Référence du document reproduit :

- Projet d'agrandissement du pensionnat par les architectes Alexandre Velé et Etienne Chouanet, 18 fév. 1893 (signé et daté sur le document) : élévation sur la rue Saint-Julien. Reprod. photographique d'un plan d'élévation, par Thillier, H. (photographe). 210 x 270 mm. (Archives départementales de Maine-et-Loire ; 11 Fi 1088).

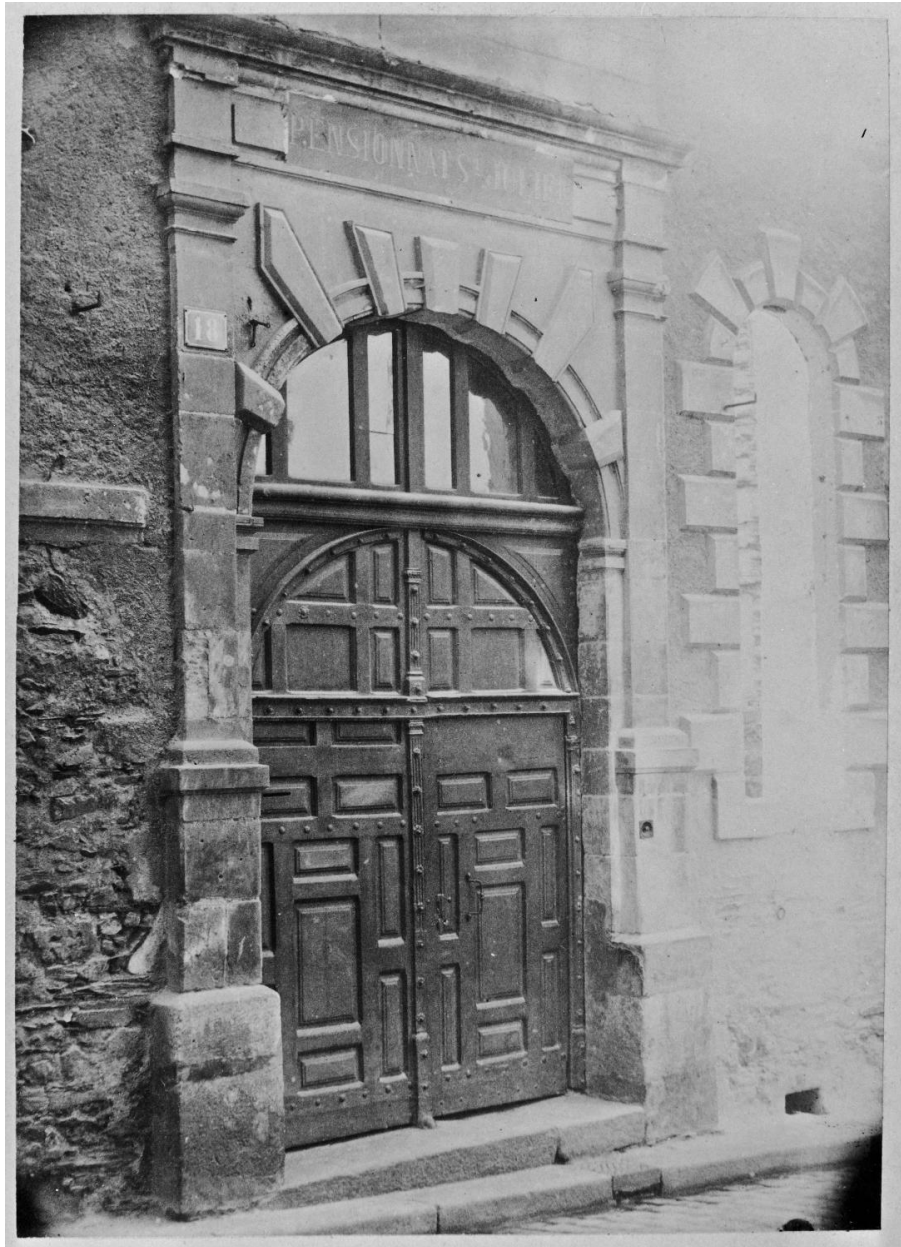
IVR52_19984902545X

Auteur de l'illustration (reproduction) : François Lasa

Auteur du document reproduit : H. Thillier

Date de prise de vue : 1998

(c) Région Pays de la Loire - Inventaire général ; (c) Archives départementales de Maine-et-Loire
communication libre, reproduction soumise à autorisation



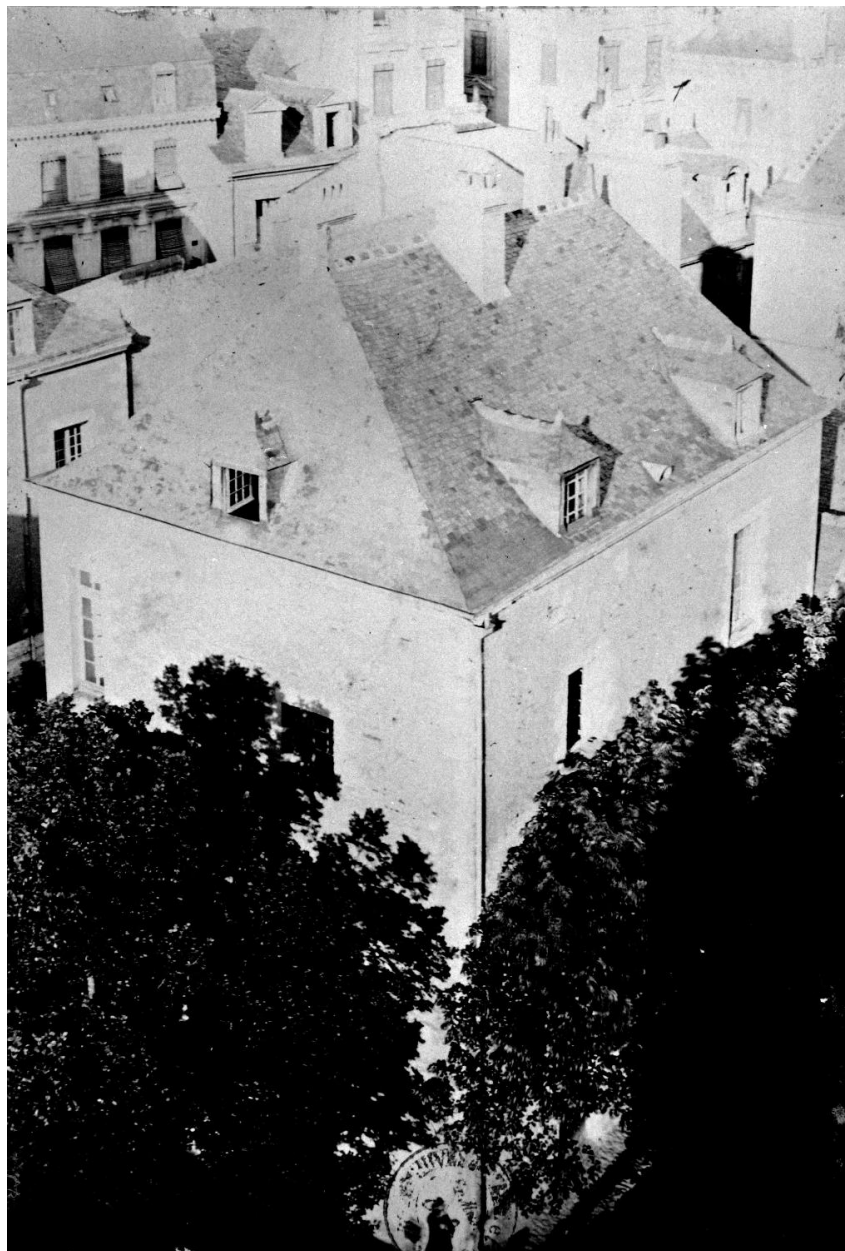
St Julien - Ancienne porte de la porterie 1892 - démolie 1892 - démolition générale 1908, fotogr., [v. 1892].

Référence du document reproduit :

- St Julien - Ancienne porte de la porterie 1892 - démolie 1892 - démolition générale 1908. Photogr., par Michel, Auguste ?, [v. 1892]. (Musées d'Angers ; récol. 918.415, inv. Labalte 642).

IVR52_19794900603X

Auteur de l'illustration (reproduction) : Patrice Giraud, Auteur de l'illustration (reproduction) : François Lasa
(c) Région Pays de la Loire - Inventaire général ; (c) Musées d'Angers
communication libre, reproduction soumise à autorisation



Bâtiment dit la "lanterne", au milieu des cours du pensionnat, remployant des maçonneries du clocher de la collégiale Saint-Julien et d'une sacristie : élévations ouest et sud, vue trois-quarts, fotogr., 1893.

Référence du document reproduit :

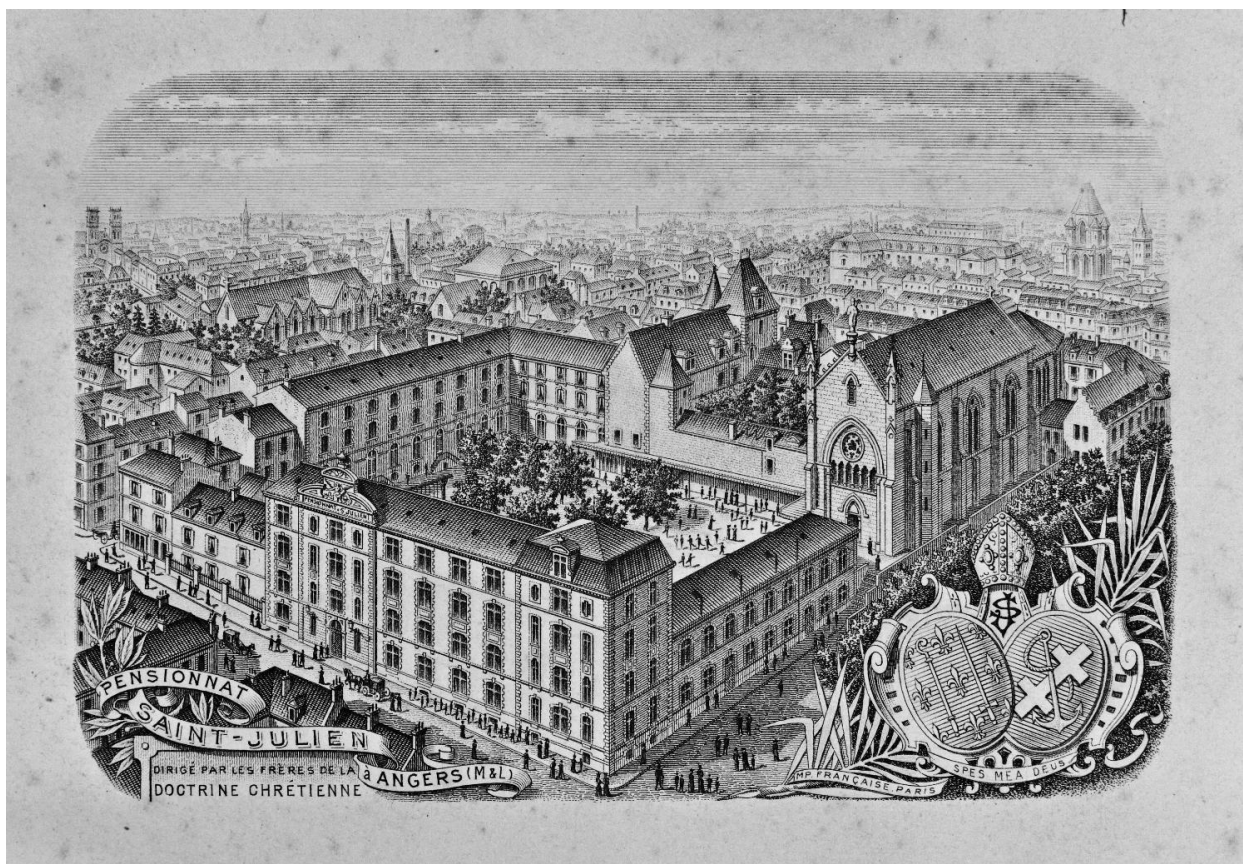
- Bâtiment dit la "lanterne au milieu des cours du pensionnat, remployant des maçonneries du clocher de la collégiale Saint-Julien et d'une sacristie : élévations ouest et sud, vue de trois-quarts". Photogr., ancienne, 1893. 170 x 110 mm. (Archives départementales de Maine-et-Loire ; 11 Fi 1098).

IVR52_19984902547X

Auteur de l'illustration (reproduction) : François Lasa

Date de prise de vue : 1998

(c) Région Pays de la Loire - Inventaire général ; (c) Archives départementales de Maine-et-Loire
communication libre, reproduction soumise à autorisation



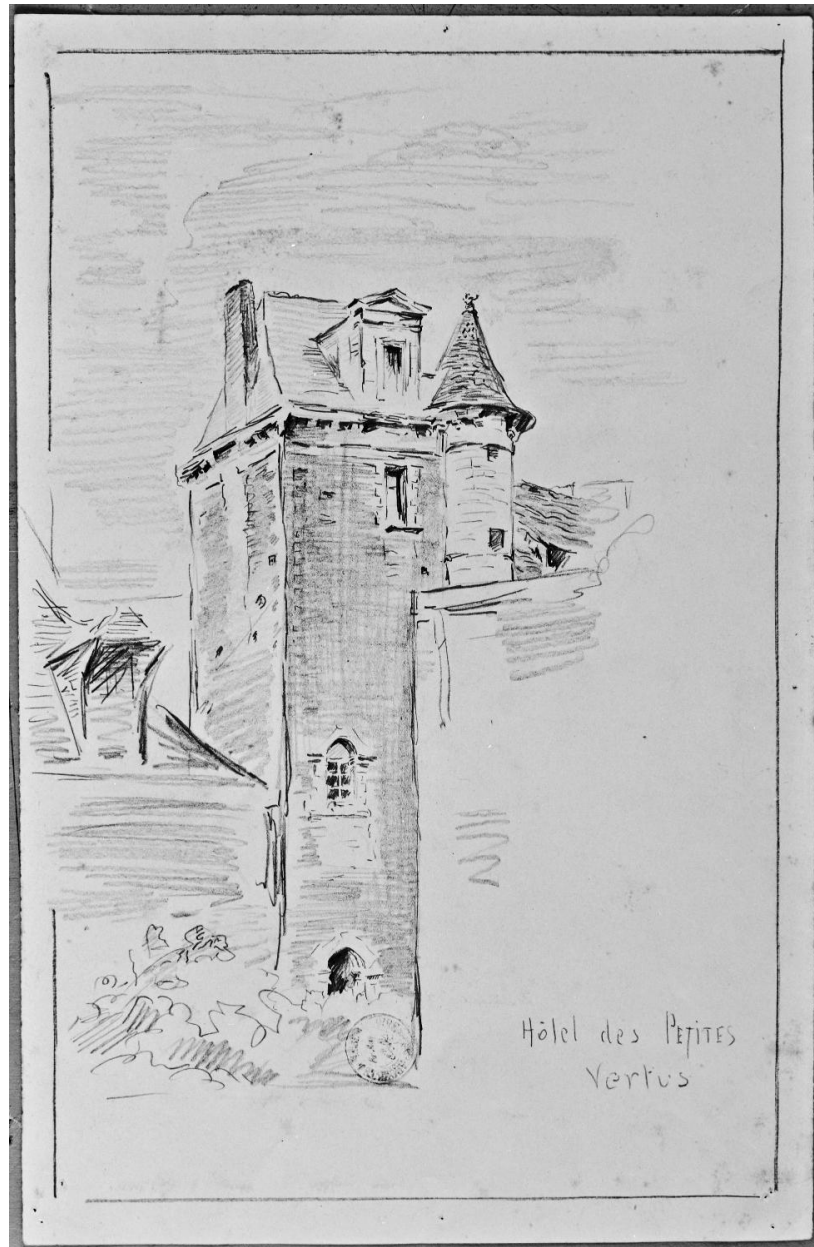
Pensionnat Saint-Julien à Angers dirigé par les frères de la doctrine chrétienne, vue cavalière représentant l'ensemble du pensionnat avec la façade rue Saint-Julien à gauche, la chapelle à droite, lithogr., [ap. 1892].

Référence du document reproduit :

- Pensionnat Saint-Julien à Angers dirigé par les frères de la doctrine chrétienne, vue cavalière représentant l'ensemble du pensionnat avec la façade rue Saint-Julien à gauche, la chapelle à droite. Lithogr., [ap. 1892]. 225 x 315 mm. (Musées d'Angers ; MA VII R 549, inv. Labalte 645).

IVR52_19794900605X

Auteur de l'illustration (reproduction) : Patrice Giraud, Auteur de l'illustration (reproduction) : François Lasa
(c) Région Pays de la Loire - Inventaire général ; (c) Musées d'Angers
communication libre, reproduction soumise à autorisation



Hôtel des Petites Vertus. Pavillon sud-est, dessin, [s. n.], [s. d.].

Référence du document reproduit :

- Hôtel des Petites Vertus. Dessin. (Archives départementales de Maine-et-Loire ; 11 Fi 2485).

IVR52_19784904406X

Auteur de l'illustration (reproduction) : Patrice Giraud, Auteur de l'illustration (reproduction) : François Lasa
(c) Région Pays de la Loire - Inventaire général ; (c) Archives départementales de Maine-et-Loire
communication libre, reproduction soumise à autorisation



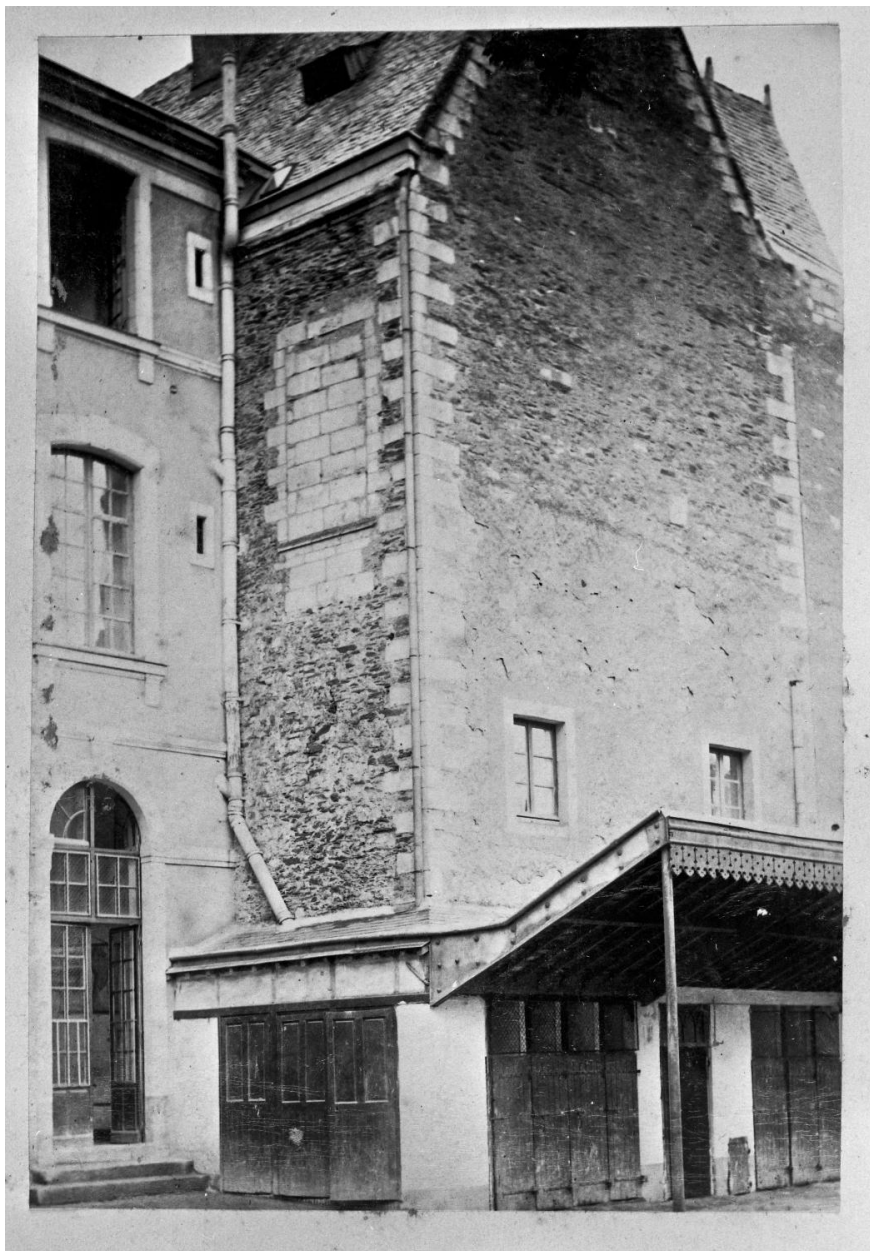
Angers Hôtel Vertus place St-Martin en 1881, angle sud-est, fotogr., de M. Cerveau, 1881.

Référence du document reproduit :

- **Angers Hôtel Vertus place St-Martin 1881.** Photogr., par M. Cerveau, 1881. (Musées d'Angers ; MA III R 462, inv. Labalte 255).

IVR52_19794900458X

Auteur de l'illustration (reproduction) : Patrice Giraud, Auteur de l'illustration (reproduction) : François Lasa
(c) Région Pays de la Loire - Inventaire général ; (c) Musées d'Angers
communication libre, reproduction soumise à autorisation



Pignon nord de l'hôtel des Vertus (détruit), fotogr., fin 19e siècle.

Référence du document reproduit :

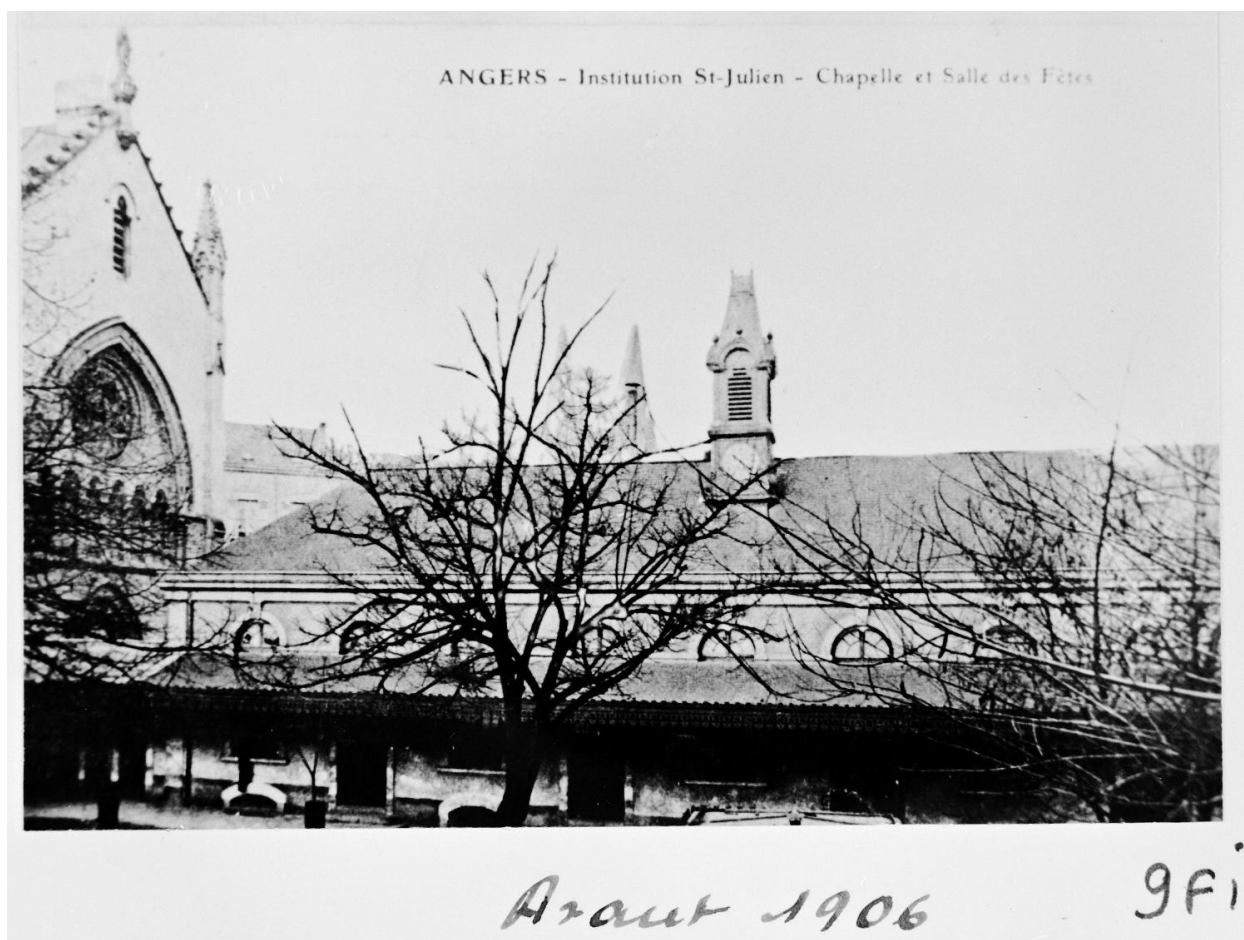
- Pignon de l'hôtel (détruit) des Vertus. Photogr. ? (Archives départementales de *Maine-et-Loire* ; 11 Fi 1093).

IVR52_19784904217X

Auteur de l'illustration (reproduction) : François Lasa, Auteur de l'illustration (reproduction) : Patrice Giraud

Date de prise de vue : 1978

(c) Région Pays de la Loire - Inventaire général ; (c) Archives départementales de Maine-et-Loire
communication libre, reproduction soumise à autorisation



Elévation sur la cour de récréation des "moyens" de la salle des fêtes construite le long de l'impasse Saint-Julien. A gauche, la chapelle du pensionnat, carte postale, [début 20e siècle].

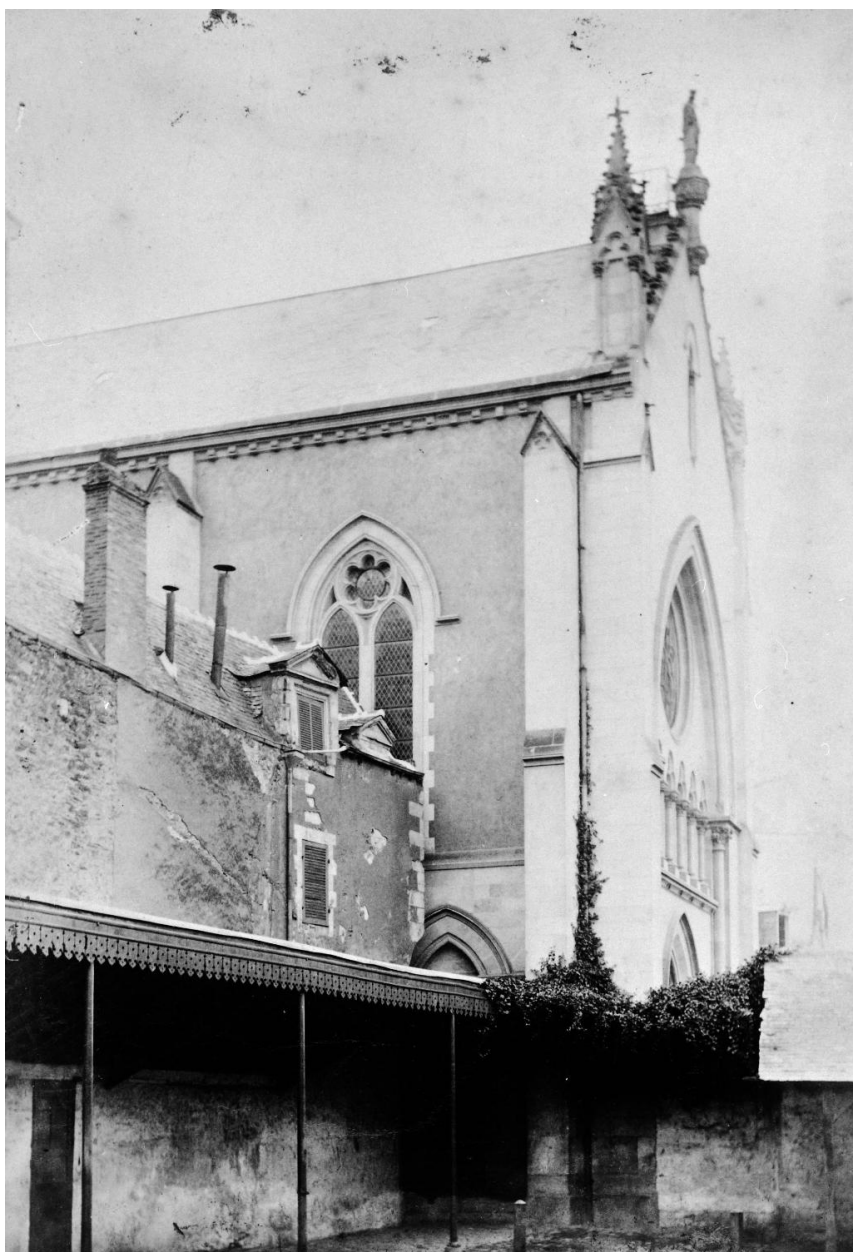
Référence du document reproduit :

- **Elévation sur la cour de récréation des "moyens" de la salle des fêtes construite le long de l'impasse Saint-Julien. A gauche, la chapelle du pensionnat.** Carte postale ancienne.

IVR52_19984902460X

Auteur de l'illustration (reproduction) : François Lasa

(c) Région Pays de la Loire - Inventaire général ; (c) Archives municipales d'Angers
communication libre, reproduction soumise à autorisation



Chapelle du pensionnat : partie antérieure de la nef, élévation latérale gauche, et façade occidentale. Au 1er plan à gauche, bâtiment annexe de l'ancien hôtel de Vertus incorporé au pensionnat, fotogr., 4e quart 19e siècle.

Référence du document reproduit :

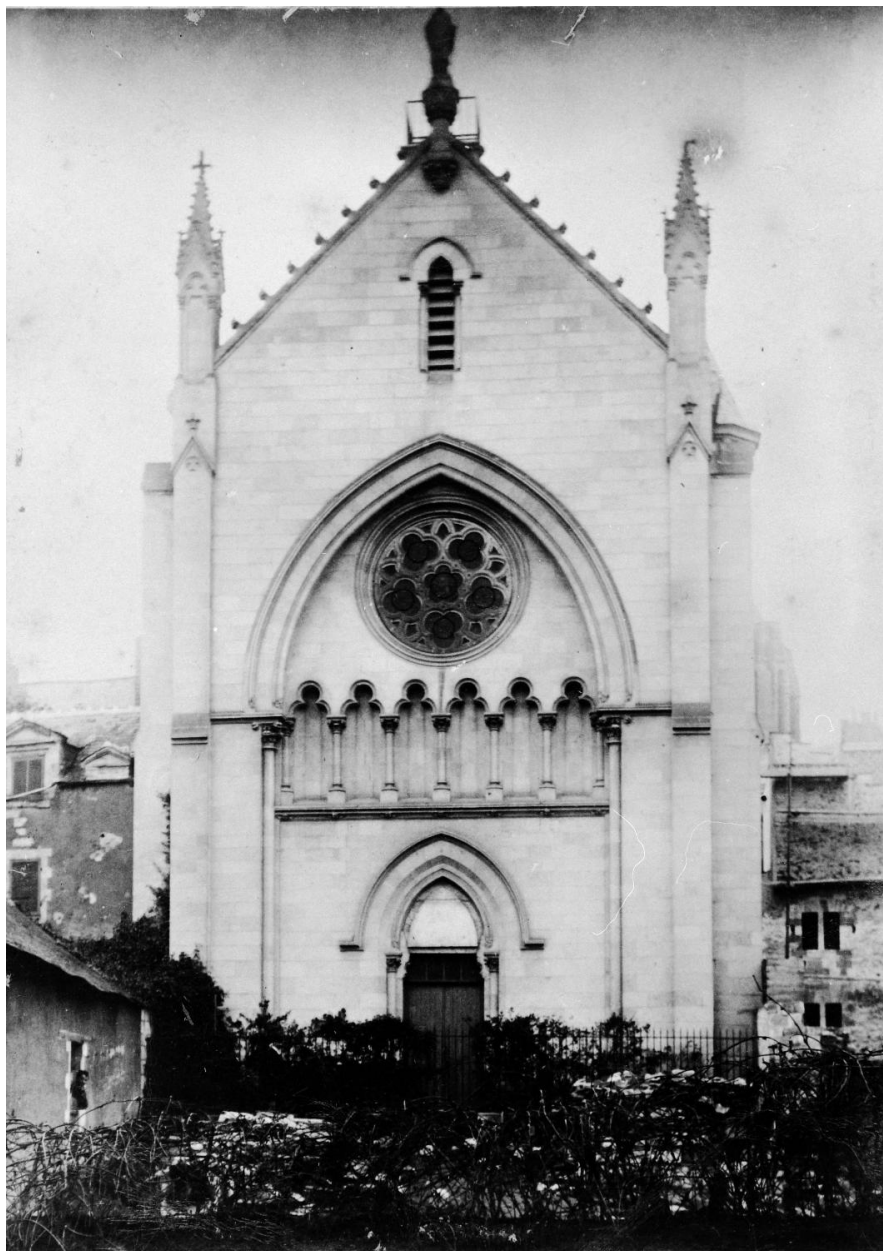
- Chapelle du pensionnat : partie antérieure de la nef, élévation latérale gauche, et façade occidentale. Au premier plan à gauche, bâtiment annexe de l'ancien hôtel de Vertus incorporé au pensionnat. Photogr., ancienne, 4e quart 19e siècle. 170 x 110 mm. (Archives départementales de Maine-et-Loire ; 11 Fi 1095).

IVR52_19984902546X

Auteur de l'illustration (reproduction) : François Lasa

Date de prise de vue : 1998

(c) Région Pays de la Loire - Inventaire général ; (c) Archives départementales de Maine-et-Loire
communication libre, reproduction soumise à autorisation



Elévation occidentale de la chapelle du pensionnat, fotogr., 4e quart 19e siècle.

Référence du document reproduit :

- Elévation occidentale de la chapelle du pensionnat. Photogr., ancienne, 4e quart 19e siècle. 160 x 110 mm. (Archives départementales de Maine-et-Loire ; 11 Fi 1094).

IVR52_19984902548X

Auteur de l'illustration (reproduction) : François Lasa

Date de prise de vue : 1998

(c) Région Pays de la Loire - Inventaire général ; (c) Archives départementales de Maine-et-Loire
communication libre, reproduction soumise à autorisation



Chapelle du pensionnat : vue intérieure axiale depuis la tribune d'orgue, fotogr., 4e quart 19e siècle.

Référence du document reproduit :

- Chapelle du pensionnat : vue intérieure axiale depuis la tribune d'orgue. Photogr., ancienne, 4e quart 19e siècle. 290 x 230 mm. (**Archives départementales de Maine-et-Loire ; 11 Fi 1096**).

IVR52_19984902551X

Auteur de l'illustration (reproduction) : François Lasa

(c) Région Pays de la Loire - Inventaire général ; (c) Archives départementales de Maine-et-Loire
communication libre, reproduction soumise à autorisation



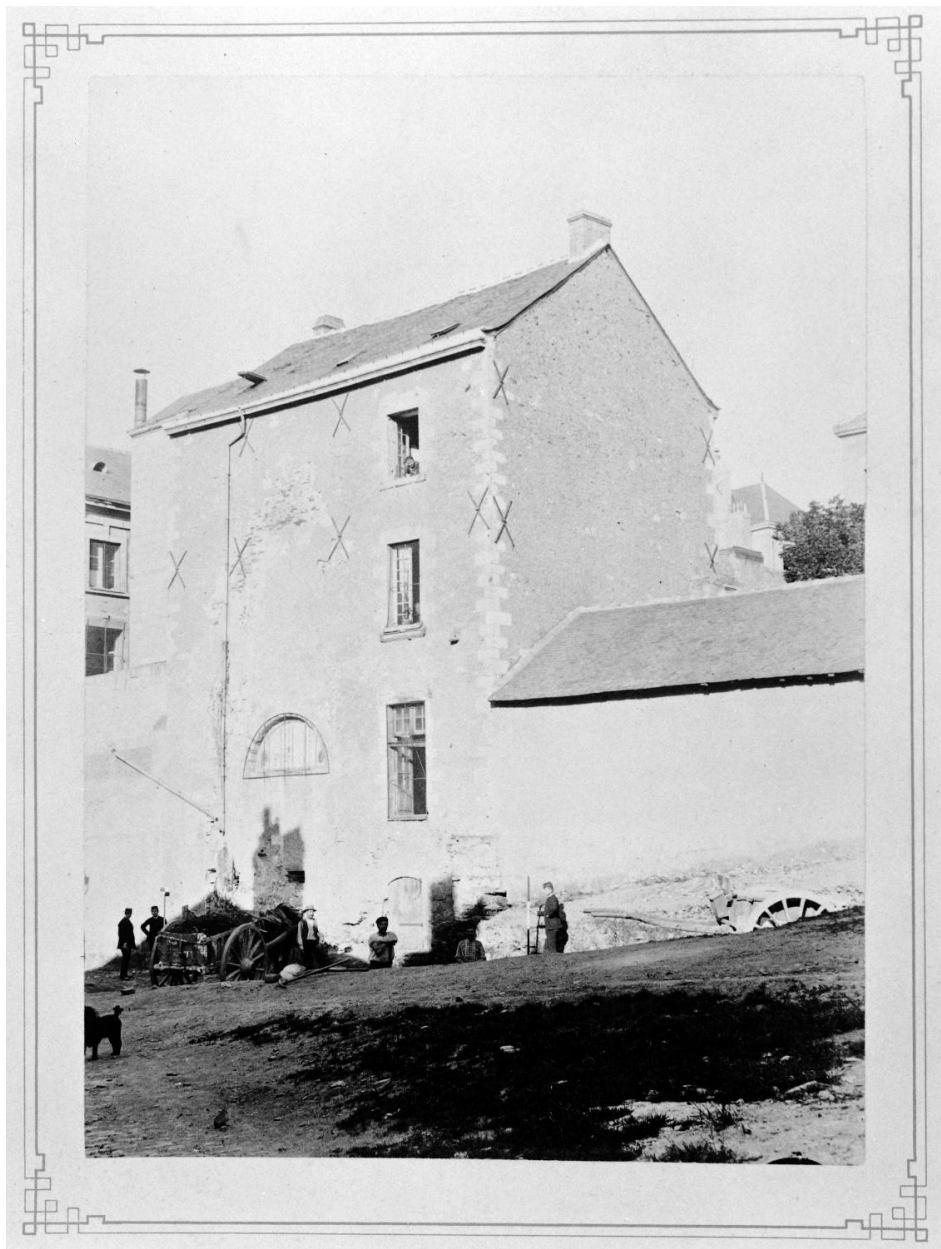
St Julien, rue St Denis et St Julien - Porterie démolie en 1892 - démolition générale en 1908, fotogr., [v. 1892].

Référence du document reproduit :

- **St Julien, rue St Denis et St Julien - Porterie démolie en 1892-démolition générale en 1908.** Photogr., par Michel, Auguste ?, [v. 1892]. (Musées d'Angers ; récol. 918.413, inv. Labalte 641).

IVR52_19794900602X

Auteur de l'illustration (reproduction) : Patrice Giraud, Auteur de l'illustration (reproduction) : François Lasa
(c) Région Pays de la Loire - Inventaire général ; (c) Musées d'Angers
communication libre, reproduction soumise à autorisation



Bâtiment sur l'impasse, fotogr., début 20e siècle.

Référence du document reproduit :

- Bâtiment sur l'impasse. Photogr., début 20e siècle. 169 x 120 mm. (Archives départementales de Maine-et-Loire ; 4 Fi 1503).

IVR52_19934901052X

Auteur de l'illustration (reproduction) : François Lasa

Date de prise de vue : 1993

(c) Archives départementales de Maine-et-Loire ; (c) Région Pays de la Loire - Inventaire général communication libre, reproduction soumise à autorisation



Démolition Eglise Saint-Julien, bas des murs et deux colonnes debout, fotogr., fin 19e siècle.

Référence du document reproduit :

- Démolition Eglise Saint-Julien, bas des murs et deux colonnes debout. Photogr., fin 19e siècle. 135 x 185 mm. (Musées d'Angers ; récol. 918.417, inv. Labalte 640).

IVR52_19794900604X

Auteur de l'illustration (reproduction) : Patrice Giraud, Auteur de l'illustration (reproduction) : François Lasa

(c) Région Pays de la Loire - Inventaire général ; (c) Musées d'Angers
communication libre, reproduction soumise à autorisation



Vue aérienne de l'ensemble du pensionnat avec la chapelle, depuis la tour Saint-Aubin située au sud, fotogr., [v. 1900].

Référence du document reproduit :

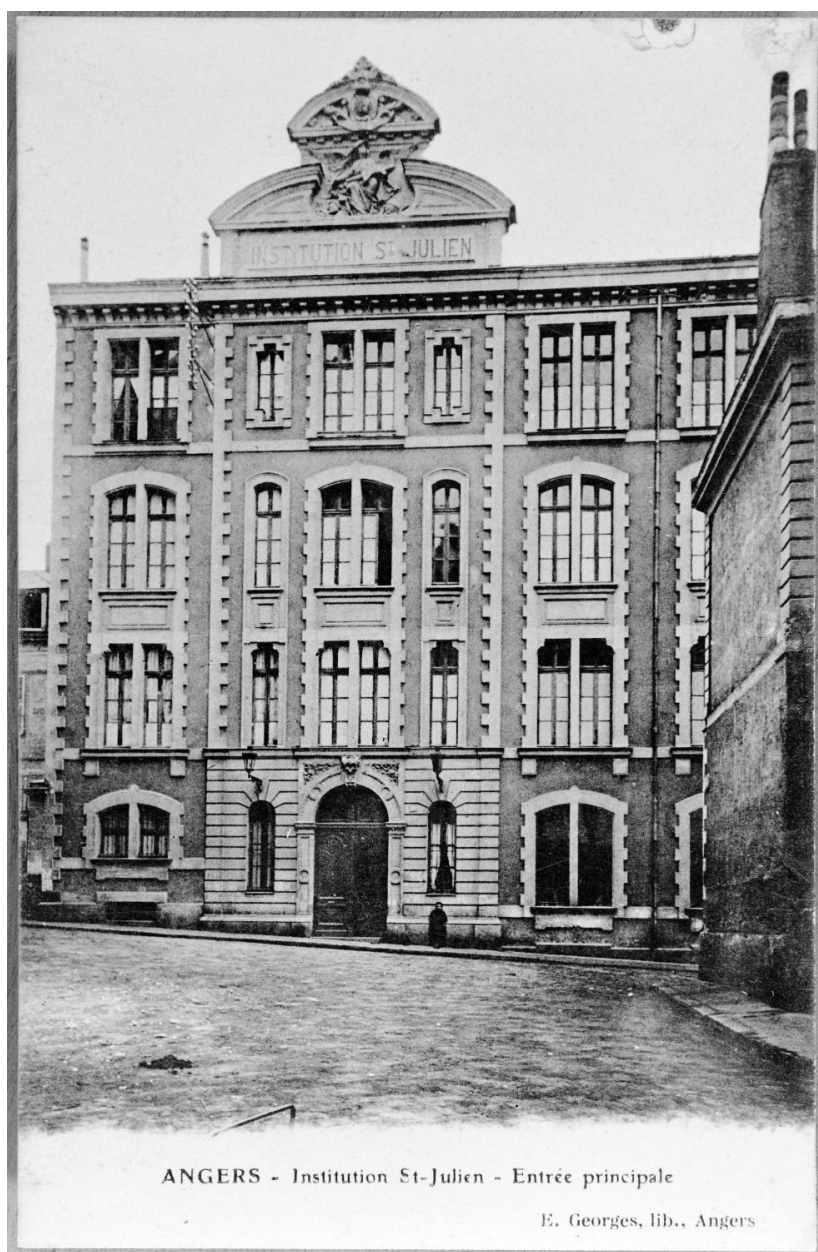
- Vue aérienne de l'ensemble du pensionnat avec la chapelle, depuis la tour Saint-Aubin située au sud. Photogr., [v. 1900]. 187 x 270 mm. In : RABAUULT, René. *Angers naguère 1850-1938*. Paris : Editions Payot, 1980.

IVR52_19984902560X

Auteur de l'illustration (reproduction) : François Lasa

Date de prise de vue : 1998

(c) Région Pays de la Loire - Inventaire général ; (c) Collection particulière
communication libre, reproduction soumise à autorisation



ANGERS - Institution St-Julien - Entrée principale

E. Georges, lib., Angers

Angers - Institution St-Julien - Entrée principale, carte postale, début 20e siècle.

Référence du document reproduit :

- **Angers - Institution St-Julien.** Entrée principale. Carte postale, début 20e siècle. 126 x 75 mm. (Archives départementales de Maine-et-Loire ; 6 Fi 236).

IVR52_19934901011X

Auteur de l'illustration (reproduction) : François Lasa

Date de prise de vue : 2011

(c) Région Pays de la Loire - Inventaire général
communication libre, reproduction soumise à autorisation



Chapiteaux trouvés à St-Julien le 25 juillet 1892, lors de la démolition du bâtiment donnant sur l'impasse Saint-Julien qui renfermait des vestiges du porche de la collégiale, fotogr., fin 19e siècle.

Référence du document reproduit :

- Chapiteaux trouvés à Saint-Julien le 25 juillet 1892. Photographie, 17 x 11,9 cm, fin 19e siècle. (Archives départementales de Maine-et-Loire ; 4 Fi 1505).

IVR52_20054901384NUCA

Auteur de l'illustration (reproduction) : François Lasa

Date de prise de vue : 2005

(c) Région Pays de la Loire - Inventaire général ; (c) Archives départementales de Maine-et-Loire
communication libre, reproduction soumise à autorisation



Chapiteau trouvé à St-Julien, lors de la démolition, en 1892, du bâtiment donnant sur l'impasse Saint-Julien qui renfermait des vestiges du porche de la collégiale, fotogr., fin 19e siècle.

Référence du document reproduit :

- Chapiteaux trouvés à Saint-Julien le 25 juillet 1892. Photographie, 17 x 11,9 cm, fin 19e siècle. (Archives départementales de Maine-et-Loire ; 4 Fi 1507).

IVR52_20054901385NUCA

Auteur de l'illustration (reproduction) : François Lasa

Date de prise de vue : 2005

(c) Région Pays de la Loire - Inventaire général ; (c) Archives départementales de Maine-et-Loire
communication libre, reproduction soumise à autorisation



Chapiteau trouvé à St-Julien, lors de la démolition, en 1892, du bâtiment donnant sur l'impasse Saint-Julien qui renfermait des vestiges du porche de la collégiale, fotogr., fin 19e siècle.

Référence du document reproduit :

- Chapiteau trouvé à Saint-Julien lors de la démolition en 1892. Photographie, 17 x 11,9 cm, fin 19e siècle. (Archives départementales de Maine-et-Loire ; 5 Fi 1508).

IVR52_20054901386NUCA

Auteur de l'illustration (reproduction) : François Lasa

Date de prise de vue : 2005

(c) Région Pays de la Loire - Inventaire général ; (c) Archives départementales de Maine-et-Loire
communication libre, reproduction soumise à autorisation



Chapiteau trouvé à St-Julien, lors de la démolition, en 1892, du bâtiment donnant sur l'impasse Saint-Julien qui renfermait des vestiges du porche de la collégiale, fotogr., fin 19e siècle.

Référence du document reproduit :

- Chapiteau trouvé à Saint-Julien lors de la démolition en 1892. Photographie, 17 x 11,9 cm, fin 19e siècle. (Archives départementales de Maine-et-Loire ; 5 Fi 1506).

IVR52_20054901387NUCA

Auteur de l'illustration (reproduction) : François Lasa

Date de prise de vue : 2005

(c) Région Pays de la Loire - Inventaire général ; (c) Archives départementales de Maine-et-Loire
communication libre, reproduction soumise à autorisation

