

Pays de la Loire, Mayenne
Château-Gontier-sur-Mayenne
le Buron
12 rue du Buron

Ancien couvent de Franciscaines, actuellement demeure privée

Références du dossier

Numéro de dossier : IA53004397

Date de l'enquête initiale : 2019

Date(s) de rédaction : 2021

Cadre de l'étude : enquête thématique régionale Les Corbineau, une famille d'architectes dans le Grand Ouest au XVIIe siècle, enquête thématique départementale rivière Mayenne

Degré d'étude : étudié

Désignation

Dénomination : bâtiment conventuel

Précision sur la dénomination : Couvent

Genre du destinataire : de franciscaines

Compléments de localisation

anciennement commune de Azé

Milieu d'implantation : en village

Références cadastrales : 1833, c1, 201, 202, 204 ; 2021, AO, 310, 312

Historique

Annexé à l'hôpital Saint-Julien de Château-Gontier, le couvent des franciscaines subit d'important dommages en 1593 lors de la défense de la ville par les ligueurs. En dédommagement, le maréchal de Boisdauphin fait don aux religieuses de la terre du Buron pour qu'elles y fondent un nouveau couvent. En juin 1594 la première pierre du réfectoire est posée et un mois plus tard, le chantier de l'église est également lancé. En mai 1596 les religieuses franciscaines quittent en procession Château-Gontier pour rejoindre leurs nouveaux bâtiments alors même que les travaux ne sont pas encore terminés. L'église conventuelle est consacrée le 16 avril 1600 et placée sous le vocable de l'Assomption. En 1622, un marché est passé entre les religieuses et les maçons Jacques Tardif et Jean Pignon pour la construction de nouveaux dortoirs. Des travaux sont toujours en cours en 1638 d'après une commande de tuffeau et c'est en 1641 que l'ensemble des bâtiments sont semblait-il achevés. Le 1er octobre 1792 les religieuses sont expulsées et le couvent est progressivement démantelé. Il ne reste aujourd'hui que la chapelle dont une partie du mobilier a été dispersé. L'abbé Angot précise qu'un groupe représentant l'Assomption est conservé dans l'église Saint-Jean-Baptiste de Château-Gontier et que le retable du maître-autel a été remonté dans la chapelle du petit séminaire de Précigné (72).

Le logis voisin du bâtiment conventuel est endommagé pendant la Seconde Guerre mondiale et reconstruit à l'identique en 1953 selon les plans de l'architecte Marc Delattre.

Période(s) principale(s) : 4e quart 16e siècle (), 1er quart 17e siècle (), 2e quart 17e siècle ()

Dates : 1622 (daté par source), 1638 (daté par source)

Auteur(s) de l'oeuvre : Jacques Tardif (maître maçon, attribution par source), Jean Pigeon (maître maçon, attribution par source), Pierre Corbineau (architecte, attribution par travaux historiques, ?), Marc Delattre

Description

L'ancien couvent était formé autour d'un ensemble de plan en L formé par la chapelle au nord et un second corps de logis en retour de cette dernière. Il est possible que les autres bâtiments indiqués à proximité sur le cadastre napoléonien, dépendaient de la communauté religieuse.

Il ne reste aujourd'hui que la chapelle construite sur un plan rectangulaire et disposant au nord d'une chapelle secondaire. Les élévations portent les traces de nombreux remaniements, avec notamment aux murs pignons, de grandes baies en ogives sans remplages entièrement bouchées. Le mur gouttereau nord est percé de plusieurs portes et fenêtres très remaniées dont une porte est inscrite dans un portail architecturé à pilastres composites organisé sur deux niveaux avec des niches surmontées d'un grand fronton orné d'anges en partie supérieure. Ce portail, attribué par Jacques Salbert à Etienne ou Pierre Corbineau, correspond sans doute à une phase de construction antérieure à l'année 1638. Dans le même mur, une baie en ogive appartenant certainement à la première phase de construction (1596-1600) de la chapelle, jouxte le précédent portail. Enfin, le mur gouttereau sud dispose de la même variété de percements dont une baie en ogive similaire à précédente et deux baies plein cintre identiques à celles de la chapelle des ursulines de Laval ainsi qu'un second portail en plein cintre dépourvu de décors.

Éléments descriptifs

Matériau(x) du gros-oeuvre, mise en oeuvre et revêtement : granite, moellon ; tuffeau, pierre de taille

Matériau(x) de couverture : tuile plate

Plan : plan allongé

Élévations extérieures : élévation ordonnancée sans travées

Typologies et état de conservation

Typologies :

État de conservation : vestiges, bon état

Décor

Techniques : sculpture

Représentations : pilastre, fronton, représentation non figurative ; ange

Statut, intérêt et protection

Intérêt de l'œuvre : à signaler

Protections : inscrit MH partiellement, 1926/01/06

Portail latéral à niches de l'ancienne chapelle.

Références documentaires

Documents d'archive

- Archives départementales de la Mayenne ; 3 E 63 1121. Notaire Nicolas Girard, Château-Gontier, Marché de construction de dortoirs passé entre les religieuses du Buron à Azé et les maîtres-maçons Jacques Tardif et Jean Pigeon le 22 septembre 1622.
- Archives départementales de la Mayenne ; 3 E 63 1123. Notaire Nicolas Girard, Château-Gontier, Commande de tuffeau passé par les religieuses du Buron à Azé auprès du marchand Abel Moreau le 29 avril 1638. La commande est effectuée d'après les instructions de "l'architecte Corbineau".

Documents figurés

- **Reproduction d'un dessin de 1865 figurant l'ancien couvent du Buron à Azé.** (Archives départementales de la Mayenne ; 16 Fi 1/7).
- **Photographies du bâtiment conventuel du Buron à Azé, milieu du XXe siècle.** (Archives départementales de la Mayenne ; 11 Fi 29 à 31).
- **Plan cadastral napoléonien d'Azé, 1833.** (Archives départementales de la Mayenne ; 3 P 2612).
- **Plans de reconstruction du logis du Buron à Azé par Marc Delattre, 1953.** (Archives départementales de la Mayenne ; 445 W 38).

Bibliographie

- ANGOT, Alphonse (abbé). **Dictionnaire historique, topographique et biographique de la Mayenne**. Laval : Goupil, 1902.
- SALBERT, Jacques. **Les ateliers de retabliers lavallois aux XVIIe et XVIIIe siècles : étude historique et artistique**. Paris, Lib. C. Klincksieck, 1976.
p.275

Périodiques

- GAUCHET, René. "*Deux documents inédits sur le Buron d'Azé*", in Bulletin de la commission Historique et Archéologique de Mayenne, t. 46, 1930, pp. 232-237.
pp. 232-237.

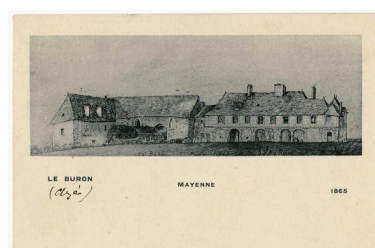
Illustrations



Le bourg d'Azé et le Buron dessinés par Legay de Préval, XVIIIe siècle.
IVR52_20215300188NUCA



Le Buron sur le cadastre napoléonien de 1833.
Phot. Allison Haugmard
IVR52_20225301232NUCA



Un dessin des bâtiments du Buron en 1865.
Repro. Morgane Acou-Le Noan
IVR52_20215300032NUCA



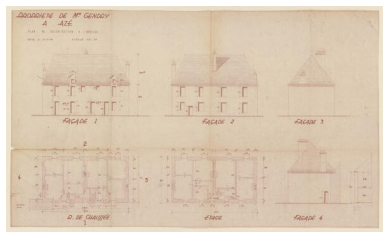
Le bâtiment conventuel, photographie du milieu du XXe siècle.
Repro. Morgane Acou-Le Noan
IVR52_20215300179NUCA



Le bâtiment conventuel, photographie du milieu du XXe siècle.
Repro. Morgane Acou-Le Noan
IVR52_20215300180NUCA



Le bâtiment conventuel, photographie du milieu du XXe siècle.
Repro. Morgane Acou-Le Noan
IVR52_20215300181NUCA



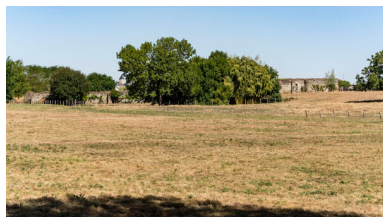
Les plans de reconstruction
du logis par Delattre, 1953.
Autr. Marc Delattre,
Repro. Allison Haugmard
IVR52_20225300903NUCA



Une vue aérienne du Buron.
Phot. Pierre-Bernard Fourny
IVR52_20225300567NUCA



Les bâtiments depuis
la rive de la Mayenne.
Phot. Thierry Seldubuisson
IVR52_20225300812NUCA



L'enclos de l'ancien couvent.
Phot. Thierry Seldubuisson
IVR52_20225300813NUCA

Dossiers liés

Dossiers de synthèse :

Le patrimoine religieux de l'aire d'étude "Rivière Mayenne" (IA53004356)

Oeuvre(s) contenue(s) :

Oeuvre(s) en rapport :

Bourg d'Azé (IA53004519) Pays de la Loire, Mayenne, Château-Gontier-sur-Mayenne, Azé

Auteur(s) du dossier : Jessy Jouan, Pierrick Barreau

Copyright(s) : (c) Région Pays de la Loire - Inventaire général



Le bourg d'Azé et le Buron dessinés par Legay de Prélaval, XVIIIe siècle.

Référence du document reproduit :

- **Azé, le Buron** / dessiné par A.-F. Legay de Prélaval. 18e siècle. 1 dess. : crayon, sépia et gouache blanche sur papier gris. Dans : Livre dans le quelle est contenue toutes sortes de paiysages désignés da près nateure de plusieurs paiy, villes, bourgues, vilages et maison avec les remarques et situation des lieux par écrie / A.-F. Legay de Prélaval. (Service des musées de Laval ; 5563 /156).

IVR52_20215300188NUCA

Date de prise de vue : 2021

(c) Ville de Laval

communication libre, reproduction soumise à autorisation



Le Buron sur le cadastre napoléonien de 1833.

Référence du document reproduit :

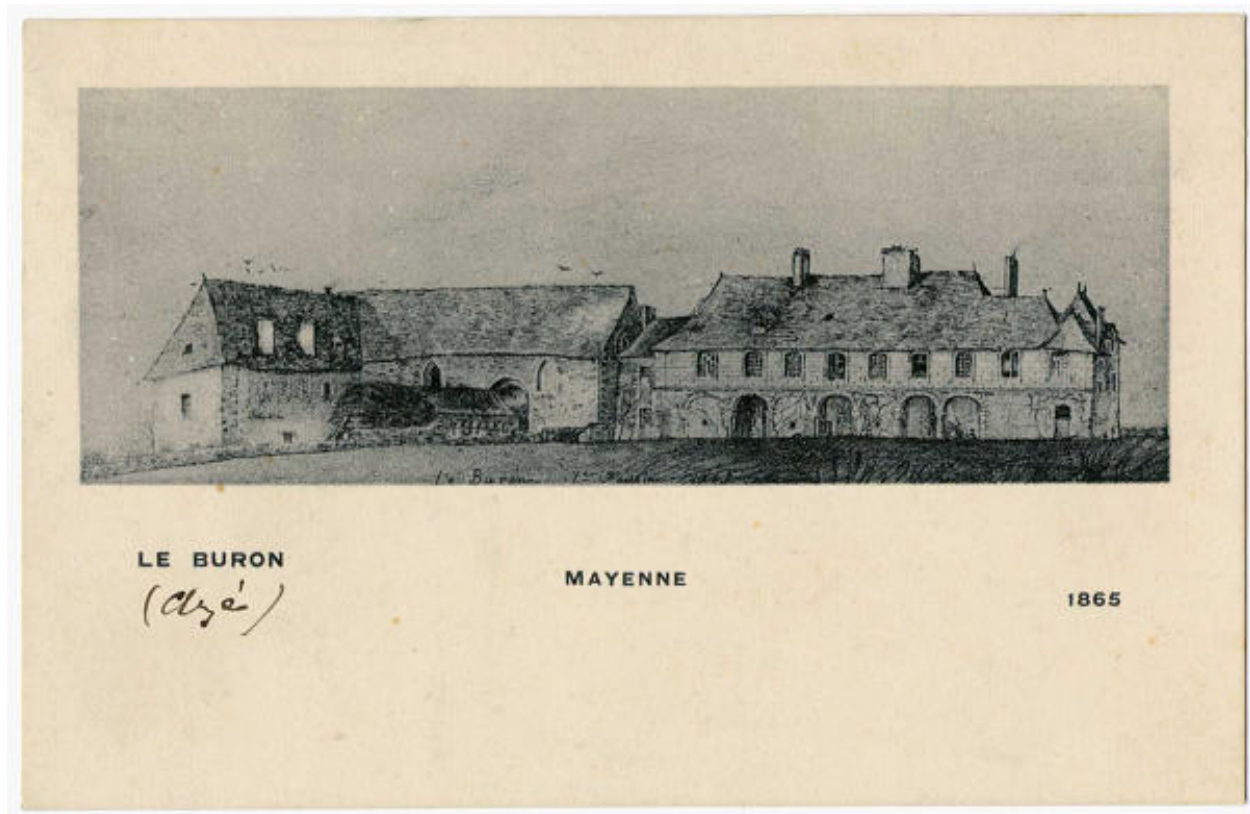
- **Plan cadastral napoléonien d'Azé**, 1833. (Archives départementales de la Mayenne ; 3 P 2612).

IVR52_20225301232NUCA

Auteur de l'illustration : Allison Haugmard

Date de prise de vue : 2022

(c) Archives départementales de Maine-et-Loire
communication libre, reproduction soumise à autorisation



Un dessin des bâtiments du Buron en 1865.

Référence du document reproduit :

- **Reproduction d'un dessin de 1865 figurant l'ancien couvent du Buron à Azé.** (Archives départementales de la Mayenne ; 16 Fi 1/7).

IVR52_20215300032NUCA

Auteur de l'illustration (reproduction) : Morgane Acou-Le Noan

Date de prise de vue : 2021

(c) Archives départementales de Maine-et-Loire
communication libre, reproduction soumise à autorisation



Le bâtiment conventuel, photographie du milieu du XXe siècle.

Référence du document reproduit :

- **Photographies du bâtiment conventuel du Buron à Azé, milieu du XXe siècle.** (Archives départementales de la Mayenne ; 11 Fi 29 à 31).

IVR52_20215300179NUCA

Auteur de l'illustration (reproduction) : Morgane Acou-Le Noan

Date de prise de vue : 2021

(c) Archives départementales de Maine-et-Loire
communication libre, reproduction soumise à autorisation



Le bâtiment conventuel, photographie du milieu du XXe siècle.

Référence du document reproduit :

- **Photographies du bâtiment conventuel du Buron à Azé, milieu du XXe siècle.** (Archives départementales de la Mayenne ; 11 Fi 29 à 31).

IVR52_20215300180NUCA

Auteur de l'illustration (reproduction) : Morgane Acou-Le Noan

Date de prise de vue : 2021

(c) Archives départementales de Maine-et-Loire
communication libre, reproduction soumise à autorisation



Le bâtiment conventuel, photographie du milieu du XXe siècle.

Référence du document reproduit :

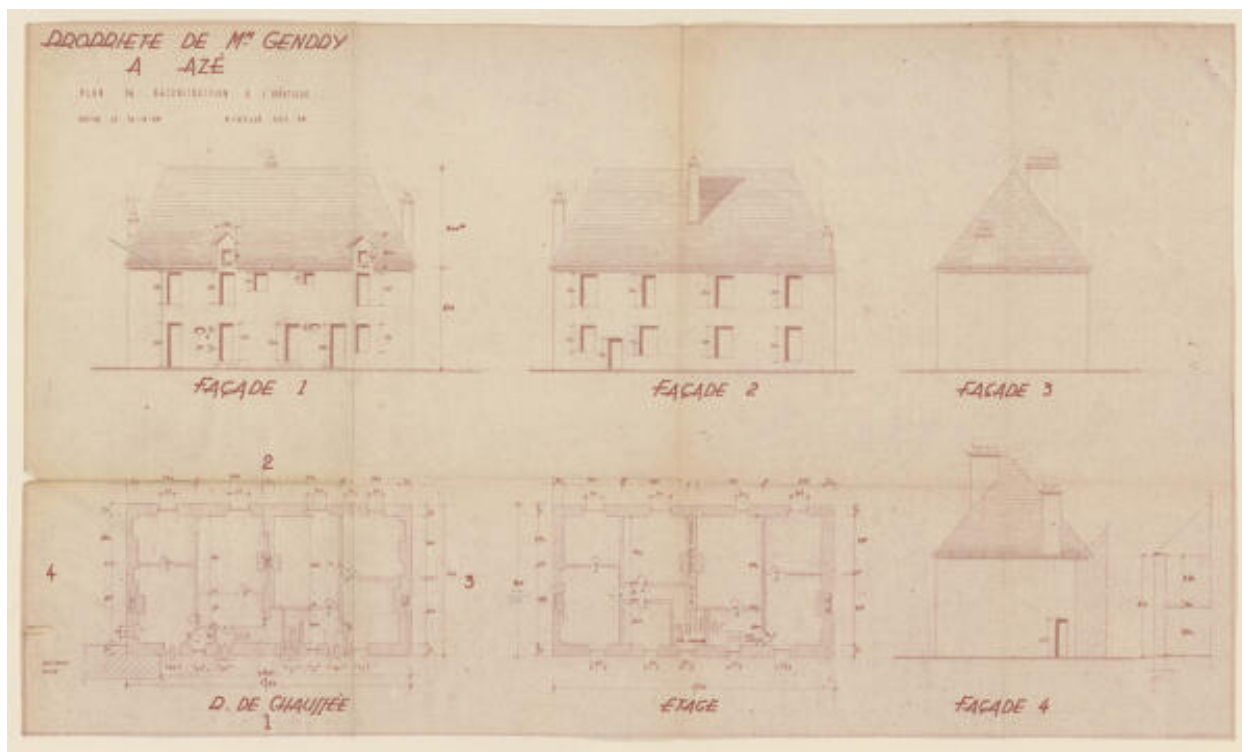
- **Photographies du bâtiment conventuel du Buron à Azé, milieu du XXe siècle.** (Archives départementales de la Mayenne ; 11 Fi 29 à 31).

IVR52_20215300181NUCA

Auteur de l'illustration (reproduction) : Morgane Acou-Le Noan

Date de prise de vue : 2021

(c) Archives départementales de Maine-et-Loire
communication libre, reproduction soumise à autorisation



Les plans de reconstruction du logis par Delattre, 1953.

Référence du document reproduit :

- **Plans de reconstruction du logis du Buron à Azé par Marc Delattre, 1953.** (Archives départementales de la Mayenne ; 445 W 38).

IVR52_20225300903NUCA

Auteur de l'illustration (reproduction) : Allison Haugmard

Auteur du document reproduit : Marc Delattre

Date de prise de vue : 2022

(c) Archives départementales de Maine-et-Loire
communication libre, reproduction soumise à autorisation



Une vue aérienne du Buron.

IVR52_20225300567NUCA

Auteur de l'illustration : Pierre-Bernard Fourny

Date de prise de vue : 2022

(c) Région Pays de la Loire - Inventaire général
communication libre, reproduction soumise à autorisation



Les bâtiments depuis la rive de la Mayenne.

IVR52_20225300812NUCA

Auteur de l'illustration : Thierry Seldubuisson

Date de prise de vue : 2022

(c) Région Pays de la Loire - Inventaire général
communication libre, reproduction soumise à autorisation



L'enclos de l'ancien couvent.

IVR52_20225300813NUCA

Auteur de l'illustration : Thierry Seldubuisson

Date de prise de vue : 2022

(c) Région Pays de la Loire - Inventaire général
communication libre, reproduction soumise à autorisation