

Pays de la Loire, Mayenne
Changé
Belle-Poule

Moulin à farine, puis minoterie de la Belle-Poule

Références du dossier

Numéro de dossier : IA53000514
Date de l'enquête initiale : 2001
Date(s) de rédaction : 2002, 2023
Cadre de l'étude : enquête thématique départementale rivière Mayenne
Degré d'étude : étudié

Désignation

Dénomination : moulin à farine, minoterie
Parties constituantes non étudiées : maison, étable à chevaux, logement d'ouvriers, magasin industriel

Compléments de localisation

Milieu d'implantation : isolé
Réseau hydrographique : la Mayenne
Références cadastrales : 1814, H, 270, 272, 275 ; 1994, AN, 40 à 44

Historique

Le moulin de Belle Poule sur la rive droite est mentionné en 1399 et 1424 dans le cartulaire d'Evron. Il appartenait alors au prieuré de Changé. En 1834, son propriétaire, le comte d'Elva, est autorisé à établir un second moulin à Belle Poule, sur la rive gauche. Il est supprimé lors de la construction du nouveau barrage à écluse et n'est pas reconstruit. La reconstruction au même endroit du moulin de la rive droite, ajournée en 1852, est réalisée entre 1858 et 1860. En 1864, le nouveau moulin dispose de quatre paires de meules. L'habitation du meunier comprend alors deux pièces. Elle est réédifiée selon un plan plus ambitieux vers 1875 dû à l'architecte Alfred Boutreux (sauf la tour qui est postérieure) en même temps que le magasin à farine. La capacité de production journalière s'établit à 100 quintaux en 1914 et 1917. En 1935, elle est évaluée à 100 quintaux puis à 125 l'année suivante. La minoterie est profondément modernisée après que M. Boiron la rachète en 1959 à la famille de Georges Bry qui l'exploitait au moins depuis les années trente (il succédait à M. Malvault). Le moulin qui fonctionnait entièrement grâce à l'énergie hydraulique jusqu'au début des années 1970 est alors passé à un fonctionnement mixte. De cette époque date le doublement en largeur des anciennes écuries par une extension en parpaings. Depuis 1982, seule l'énergie électrique est employée. Le contingent de farine est passé de 22700 quintaux en 1936 à 67000 aujourd'hui. La minoterie ne produit plus que de la farine de blé : la production de farine d'orge, au moyen d'un paire de meules, a cessé vers 1975. Belle Poule est en 2001 l'une des deux seules minoteries encore en activité sur la Mayenne canalisée. L'activité s'est arrêtée en 2012.

Période(s) principale(s) : 3e quart 19e siècle
Période(s) secondaire(s) : 4e quart 19e siècle, 4e quart 20e siècle
Dates : 1858 (daté par source), 1875 (daté par source)
Auteur(s) de l'oeuvre : Alfred Boutreux (architecte, attribution par source)

Description

Le moulin, de plan rectangulaire, est disposé perpendiculairement au cours de la Mayenne. Il a deux étages carrés. Ses percements à encadrements de granite sont répartis en travées. Les angles sont dépourvus de chaîne. Contre le long côté est s'appuie le bâtiment qui autrefois abritait les écuries. Ses ouvertures sont en brique. Construit à l'origine en rez-de-chaussée, il a été surélevé et doublé du côté de la Mayenne d'une construction en parpaings et contient désormais le système d'alimentation électrique du moulin et, à l'étage, les chambres à blé et à farine. Sur le même alignement à l'est

se trouve un autre bâtiment, également très transformé, qui abritait notamment les logements des ouvriers et correspond peut-être à l'ancien entrepôt à farine. La maison du meunier se trouve face aux bâtiments de production, au nord. Elle dispose d'un étage de soubassement qui rattrape la dénivellation existant entre la route de Saint-Jean et le moulin. Le jeu de ses toitures lui confère un aspect pittoresque : elle est constituée de deux corps en équerre, entre lesquels vient se loger la tour d'escalier, plus haute et couverte en pavillon. Les encadrements de ses baies présentent une alternance de briques et de pierres calcaire. Lors de l'aménagement de son étage de soubassement en bureaux, elle a été ceinte sur deux côtés d'une extension basse en béton. La roue hydraulique, intérieure est conservée : de 6,30 mètres de diamètre, elle dispose d'un axe et d'une structure métalliques et de 32 aubes en bois. Elle prend place dans un coursier, précédé en amont d'un petit canal d'alimentation aujourd'hui couvert et s'ouvrant en aval directement sur la Mayenne par un arc cintré. Le système de transmission présente la particularité de ne pas être protégé par un muret. Il est constitué du rouet (entraîné par la roue), à dents métalliques, et d'une grande roue verticale (privée aujourd'hui de ses dents en bois), surnommée "le grand commandeur". Au rez-de chaussée prennent également place un épierreur et dans l'angle sud-ouest (où se trouvait à l'origine un logement d'ouvrier) une mélangeuse à farine de la marque SOCAM. Au premier étage se trouvent six broyeurs à cylindres de la même marque, installés entre 1958 et 1960 et un ensacheur, au deuxième, un autre broyeur, et à l'étage de comble, trois plansichters fabriqués par Schneider et Jacquet et un aplatisseur plus ancien, du fabricant L. Leveau de Mans.

Éléments descriptifs

Matériau(x) du gros-oeuvre, mise en oeuvre et revêtement : schiste, moellon sans chaîne en pierre de taille, enduit

Matériau(x) de couverture : ardoise

Étage(s) ou vaisseau(x) : en rez-de-chaussée, 2 étages carrés

Type(s) de couverture : toit à longs pans, pignon couvert ; toit en pavillon

Énergies : énergie hydraulique : produite sur place, roue hydraulique verticale ; énergie électrique : achetée

Typologies et état de conservation

Typologies : moulin de rive

État de conservation : remanié

Statut, intérêt et protection

Statut de la propriété : propriété privée

Références documentaires

Documents d'archive

- Archives départementales de la Mayenne ; 6 M 629. **Ravitaillement. Tableau des minoteries et moulins d'après l'importance de leur production, 1914, 1917.**
- Archives départementales de la Mayenne ; 6 M 630. **Ravitaillement. Liste des moulins et minoteries du département, 1935.**
- Archives départementales de la Mayenne ; 6 M 631. **Enquête préalable au contingentement de la production des moulins, 1936.**
- Archives départementales de la Mayenne ; P 326. **Contribution des patentes. Carnet des établissements industriels situés dans les communes de la perception de Changé, 1864.**
- Archives départementales de la Mayenne ; 3 P 82. **Matrices foncières des propriétés bâties et non bâties de Changé, 1857-1914.**
fol. 117, 118, 125
- Archives départementales de la Mayenne ; S 535. **Changé. Construction d'un moulin à Belle-Poule sur la rive gauche, 1833-1834. Reconstruction du moulin de Belle-Poule, sur la rive droite, 1852-1858.**
-

Archives départementales de la Mayenne ; 1366 W 190. **Rôle général des anciennes contributions directes de Changé, 1940-1972.**

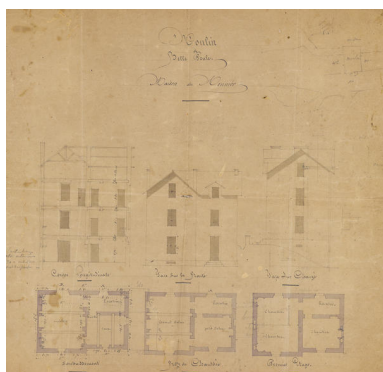
Documents figurés

- **Environs de Laval. Changé (Mayenne). Le moulin de Belle-Poule.** Rennes : J. Sorel, 1er quart 20e siècle. 1 impr. photoméc. ; carte postale. (Archives départementales de la Mayenne ; 5 Fi 2).
- **Changé (Mayenne). Moulin de Belle-Poule.** Laval : Alliaume, 1er quart 20e siècle. 1 impr. photoméc. ; carte postale. (Archives départementales de la Mayenne ; 5 Fi 2).
- **Changé (Mayenne). Moulin de Belle-Poule.** Laval : Hamel-Jallier, 1er quart 20e siècle. 1 impr. photoméc. ; carte postale. (Archives départementales de la Mayenne ; 5 Fi 2).
- **Plans de reconstruction du logement du meunier du moulin de Belle-Poule, par Alfred Boutreux, 1872.** (Archives départementales de la Mayenne, 183 J).

Bibliographie

- ANGOT, Alphonse-Victor (abbé), GAUGAIN, Ferdinand (abbé). **Dictionnaire historique, topographique et biographique de la Mayenne.** Laval : A. Goupil, 4 vol., 1900-1910. t. 1, p. 221

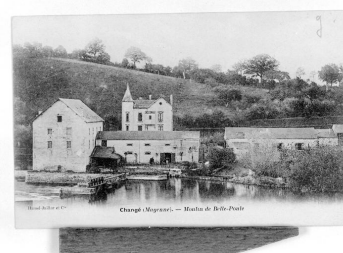
Illustrations



Les plans de reconstruction du logement du meunier, par Alfred Boutreux, vers 1875.
Repro. Allison Haugmard
IVR52_20215301734NUCA



Vue d'ensemble du moulin et de ses dépendances depuis l'ouest : au premier plan à gauche, la maison du meunier. A droite, le pertuis du barrage.
Autr. Alliaume, Repro. François Lasa
IVR52_20015300334X



Vue d'ensemble du moulin et de ses dépendances depuis la rivière au sud-est : au premier plan, le moulin, l'écurie, le bâtiment abritant les logements d'ouvriers ; au second plan, la maison du meunier.
Phot. Désiré et Henriette Hamel-Jallier, Repro. François Lasa
IVR52_20015300335X



Le moulin vu de la rivière au sud-est.
Phot. François Lasa
IVR52_20025301239X



Le moulin et la maison vus depuis la route de Saint-Jean à l'ouest.
Phot. François Lasa
IVR52_20025301240X



Le moulin et la maison vus du sud-ouest, en aval.
Phot. François Lasa
IVR52_20025301233X



La maison et le moulin vus depuis la cour antérieure au sud-ouest.
Phot. François Lasa
IVR52_20025301235X



La façade sud-ouest du moulin, depuis la cour antérieure.
Phot. François Lasa
IVR52_20025301234X



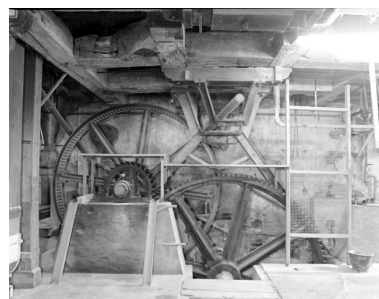
La maison vue de l'est. A gauche, la dépendance est où se trouvaient autrefois les logements des ouvriers.
Phot. François Lasa
IVR52_20025301237X



Les anciennes dépendances vues du nord. A gauche, le bâtiment qui servait à loger les ouvriers. A droite, les anciennes écuries, doublées vers la rivière et rattachées au moulin.
Phot. François Lasa
IVR52_20025301238X



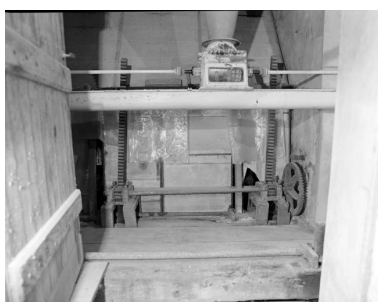
La sortie du coursier.
Phot. François Lasa
IVR52_20025301236X



Rez-de-chaussée, partie sud-est. Le mécanisme de transmission.
Phot. François Lasa
IVR52_20025300773X



Rez-de-chaussée, partie sud-est. Le mécanisme de transmission, vu de l'ouest.
Phot. François Lasa
IVR52_20025300775XA



Rez-de-chaussée. Le système d'ouverture des vannes, en amont de la roue, vu depuis la porte d'accès à l'extension moderne.
Phot. François Lasa
IVR52_20025300776X



Rez-de-chaussée, partie sud-ouest. La mélangeuse.
Phot. François Lasa
IVR52_20025300777X



Premier étage. Les broyeurs à cylindres, vus du nord-est.
Phot. François Lasa
IVR52_20025300778X



Premier étage. Les broyeurs à cylindres, vus du nord-est.
Phot. François Lasa
IVR52_20025300779XA



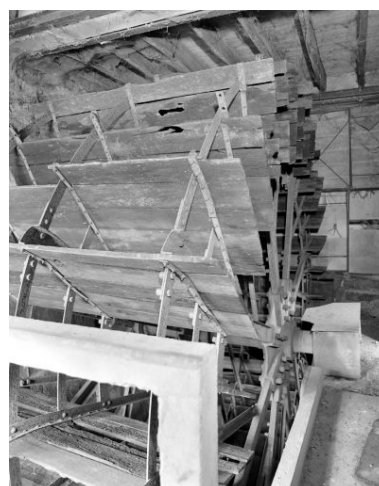
Deuxième étage. Vue d'ensemble depuis l'accès, à l'ouest. Au centre, un broyeur à cylindre.
Phot. François Lasa
IVR52_20025300781XA



Comble. Les plansichters, vus de l'ouest.
Phot. François Lasa
IVR52_20025300782X



Comble. Applatisseur d'orge.
Phot. François Lasa
IVR52_20025300783X



La roue.
Phot. François Lasa
IVR52_20025300772X

Dossiers liés

Est partie constituante de : Site d'écluse de la Belle-Poule (IA53000513) Pays de la Loire, Mayenne, Changé, Belle-Poule

Dossiers de synthèse :

Les moulins, les minoteries et les usines de l'aire d'étude "Rivière Mayenne" (IA53000590)

Oeuvre(s) contenue(s) :

Auteur(s) du dossier : Nicolas Foisneau

Copyright(s) : (c) Région Pays de la Loire - Inventaire général ; (c) Conseil départemental de la Mayenne



Les plans de reconstruction du logement du meunier, par Alfred Bouteux, vers 1875.

Référence du document reproduit :

- **Fonds Louis Garnier architecte, plans de l'architecte Alfred Bouteux concernant le moulin de Belle-Poule à Changé**, vers 1875. (Archives départementales de la Mayenne ; 183 J 124).

IVR52_20215301734NUCA

Auteur de l'illustration (reproduction) : Allison Haugmard

Date de prise de vue : 2021

(c) Archives départementales de la Mayenne

communication libre, reproduction soumise à autorisation



Vue d'ensemble du moulin et de ses dépendances depuis l'ouest : au premier plan à gauche, la maison du meunier. A droite, le pertuis du barrage.

Référence du document reproduit :

- **Changé (Mayenne). Moulin de Belle-Poule.** Laval : Alliaume, 1er quart 20e siècle. 1 impr. photoméc. ; carte postale. (Archives départementales de la Mayenne ; 5 Fi 2).

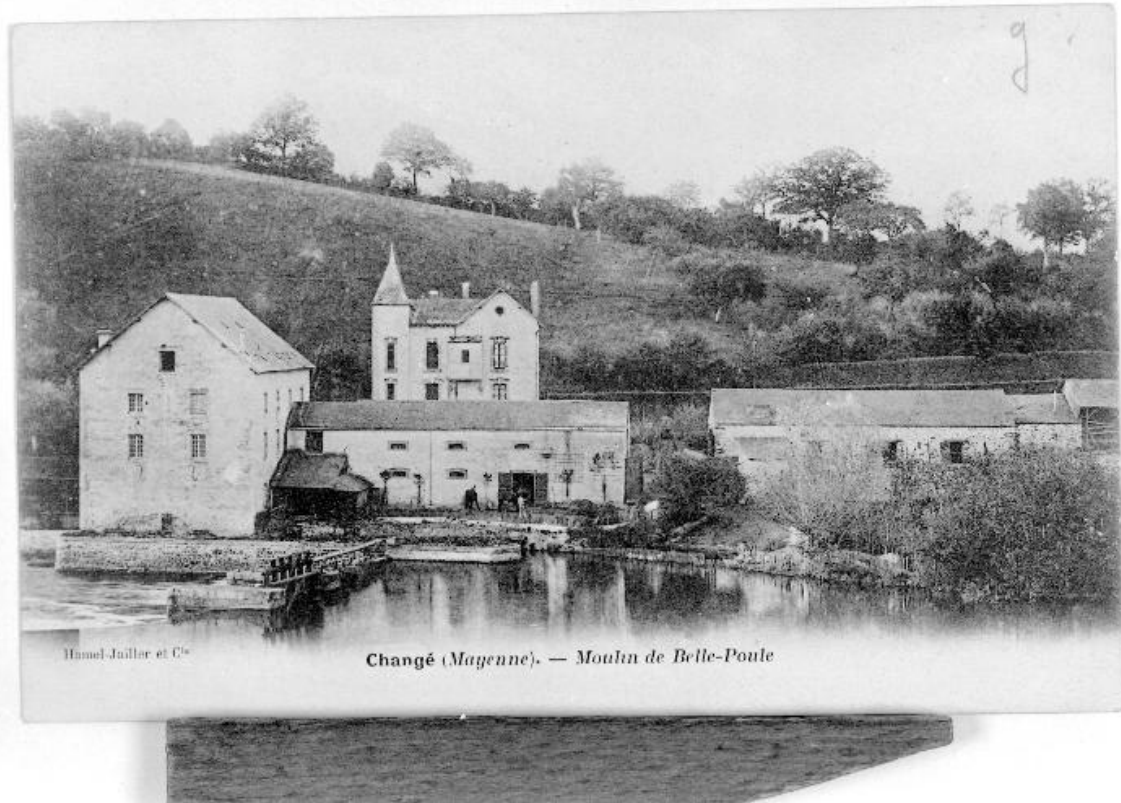
IVR52_20015300334X

Auteur de l'illustration (reproduction) : François Lasa

Auteur du document reproduit : Alliaume

Date de prise de vue : 2001

(c) Editions Alliaume ; (c) Région Pays de la Loire - Inventaire général ; (c) Conseil départemental de la Mayenne communication libre, reproduction soumise à autorisation



Vue d'ensemble du moulin et de ses dépendances depuis la rivière au sud-est : au premier plan, le moulin, l'écurie, le bâtiment abritant les logements d'ouvriers ; au second plan, la maison du meunier.

Référence du document reproduit :

- **Changé (Mayenne). Moulin de Belle-Poule.** Laval : Hamel-Jallier, 1er quart 20e siècle. 1 impr. photoméc ; carte postale. (Archives départementales de la Mayenne ; 5 Fi 2).

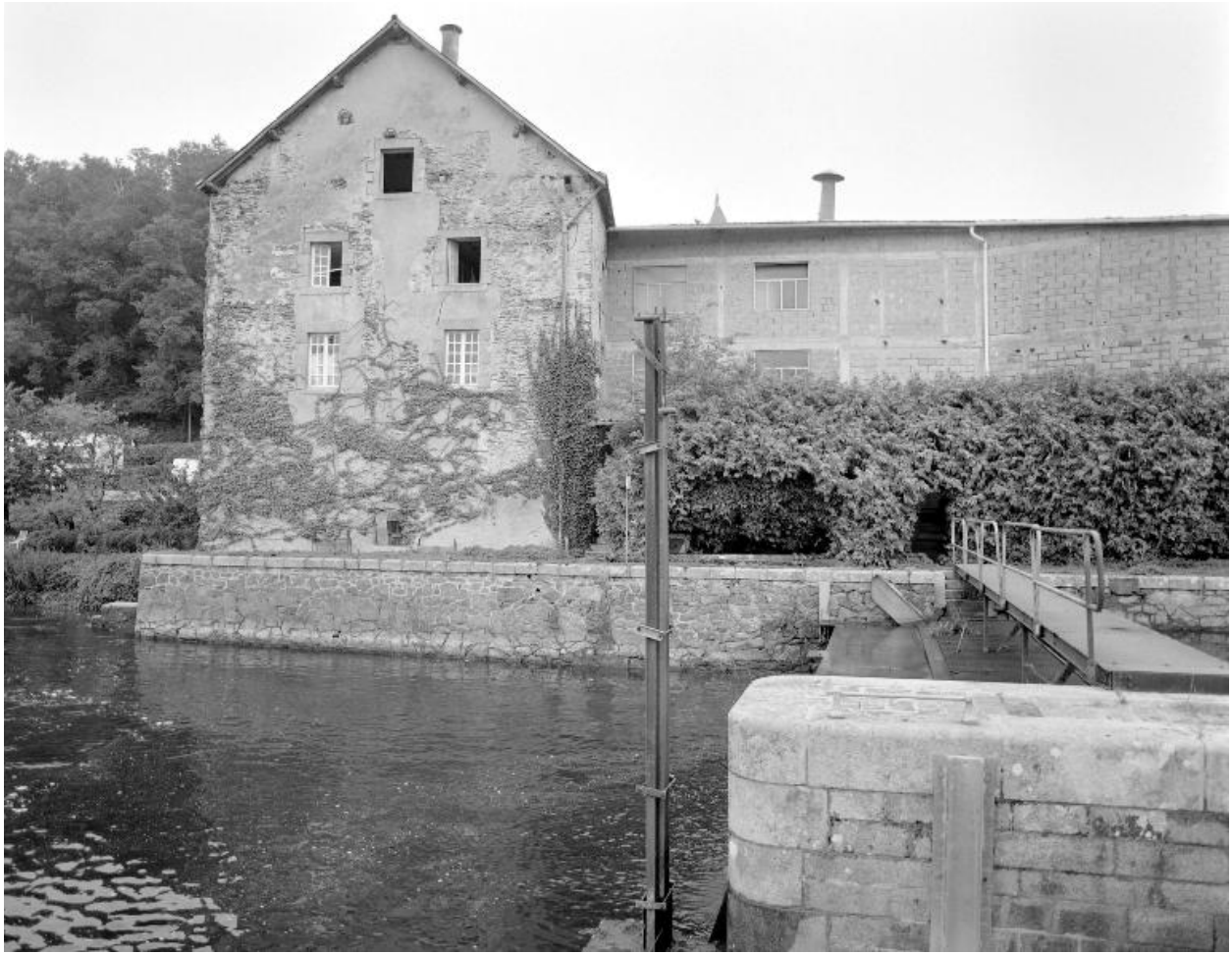
IVR52_20015300335X

Auteur de l'illustration : Désiré et Henriette Hamel-Jallier, Auteur de l'illustration (reproduction) : François Lasa

Date de prise de vue : 2001

(c) Editions Hamel-Jallier

communication libre, reproduction soumise à autorisation



Le moulin vu de la rivière au sud-est.

IVR52_20025301239X

Auteur de l'illustration : François Lasa

Date de prise de vue : 2002

(c) Région Pays de la Loire - Inventaire général
communication libre, reproduction soumise à autorisation



Le moulin et la maison vus depuis la route de Saint-Jean à l'ouest.

IVR52_20025301240X

Auteur de l'illustration : François Lasa

Date de prise de vue : 2002

(c) Région Pays de la Loire - Inventaire général
communication libre, reproduction soumise à autorisation



Le moulin et la maison vus du sud-ouest, en aval.

IVR52_20025301233X

Auteur de l'illustration : François Lasa

Date de prise de vue : 2002

(c) Région Pays de la Loire - Inventaire général
communication libre, reproduction soumise à autorisation



La maison et le moulin vus depuis la cour antérieure au sud-ouest.

IVR52_20025301235X

Auteur de l'illustration : François Lasa

Date de prise de vue : 2002

(c) Région Pays de la Loire - Inventaire général
communication libre, reproduction soumise à autorisation



La façade sud-ouest du moulin, depuis la cour antérieure.

IVR52_20025301234X

Auteur de l'illustration : François Lasa

Date de prise de vue : 2002

(c) Région Pays de la Loire - Inventaire général
communication libre, reproduction soumise à autorisation



La maison vue de l'est. A gauche, la dépendance est où se trouvaient autrefois les logements des ouvriers.

IVR52_20025301237X

Auteur de l'illustration : François Lasa

Date de prise de vue : 2002

(c) Région Pays de la Loire - Inventaire général
communication libre, reproduction soumise à autorisation



Les anciennes dépendances vues du nord. A gauche, le bâtiment qui servait à loger les ouvriers. A droite, les anciennes écuries, doublées vers la rivière et rattachées au moulin.

IVR52_20025301238X

Auteur de l'illustration : François Lasa

Date de prise de vue : 2002

(c) Région Pays de la Loire - Inventaire général
communication libre, reproduction soumise à autorisation



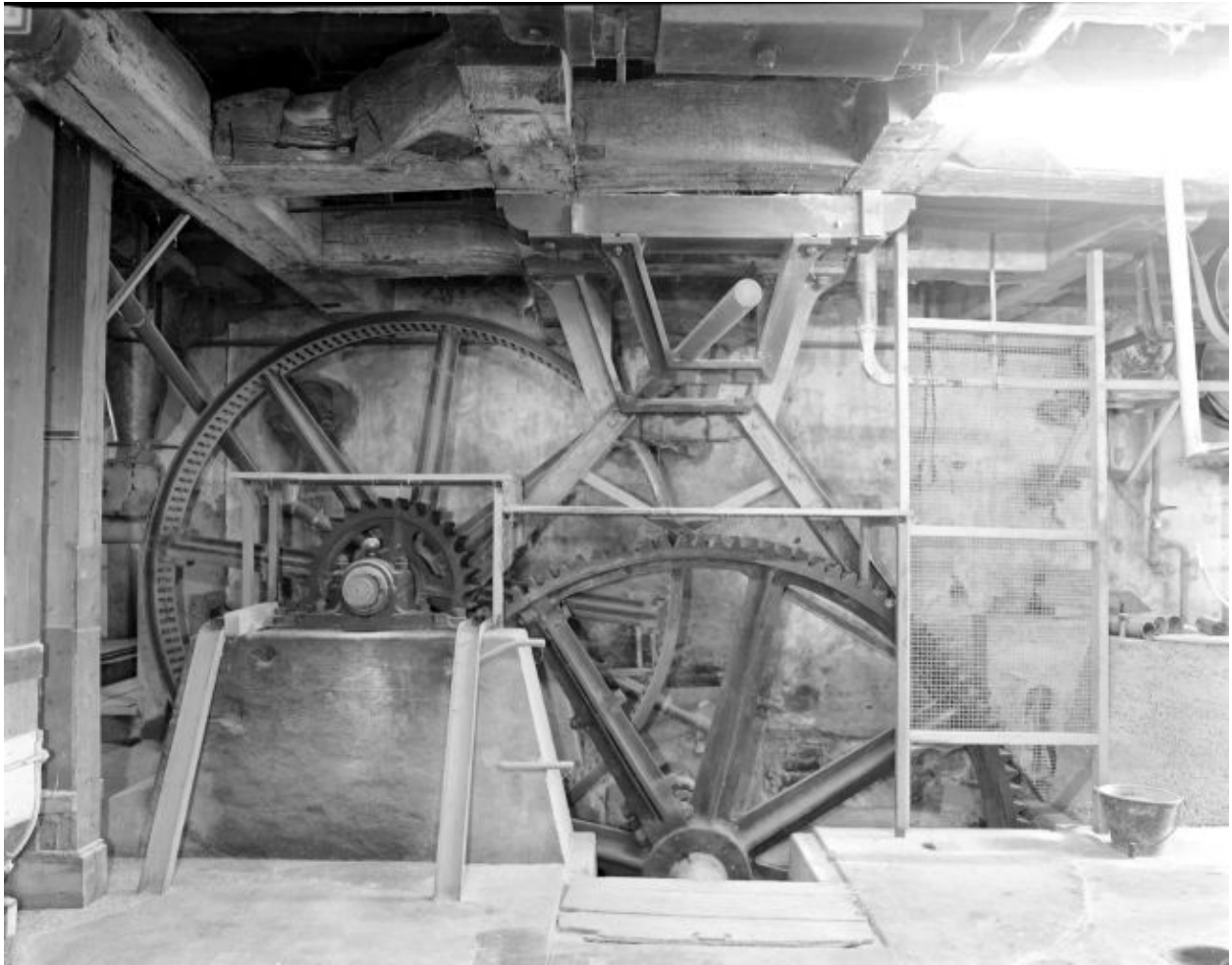
La sortie du coursier.

IVR52_20025301236X

Auteur de l'illustration : François Lasa

Date de prise de vue : 2002

(c) Région Pays de la Loire - Inventaire général
communication libre, reproduction soumise à autorisation



Rez-de-chaussée, partie sud-est. Le mécanisme de transmission.

IVR52_20025300773X

Auteur de l'illustration : François Lasa

Date de prise de vue : 2002

(c) Région Pays de la Loire - Inventaire général
communication libre, reproduction soumise à autorisation



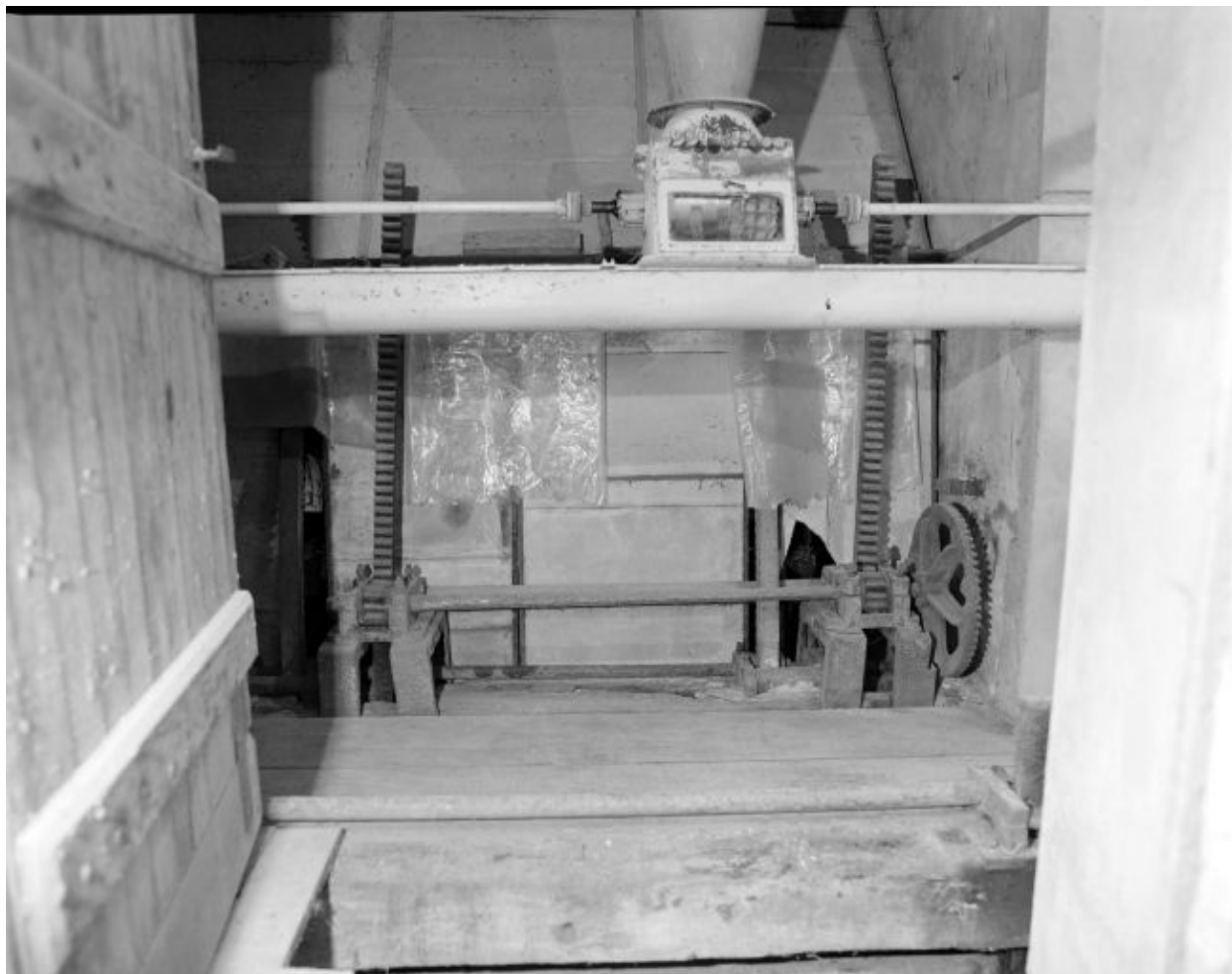
Rez-de-chaussée, partie sud-est. Le mécanisme de transmission, vu de l'ouest.

IVR52_20025300775XA

Auteur de l'illustration : François Lasa

Date de prise de vue : 2002

(c) Région Pays de la Loire - Inventaire général
communication libre, reproduction soumise à autorisation



Rez-de-chaussée. Le système d'ouverture des vannes, en amont de la roue, vu depuis la porte d'accès à l'extension moderne.

IVR52_20025300776X

Auteur de l'illustration : François Lasa

Date de prise de vue : 2002

(c) Région Pays de la Loire - Inventaire général
communication libre, reproduction soumise à autorisation



Rez-de-chaussée, partie sud-ouest. La mélangeuse.

IVR52_20025300777X

Auteur de l'illustration : François Lasa

Date de prise de vue : 2002

(c) Région Pays de la Loire - Inventaire général
communication libre, reproduction soumise à autorisation



Premier étage. Les broyeurs à cylindres, vus du nord-est.

IVR52_20025300778X

Auteur de l'illustration : François Lasa

Date de prise de vue : 2002

(c) Région Pays de la Loire - Inventaire général
communication libre, reproduction soumise à autorisation



Premier étage. Les broyeurs à cylindres, vus du nord-est.

IVR52_20025300779XA

Auteur de l'illustration : François Lasa

Date de prise de vue : 2002

(c) Région Pays de la Loire - Inventaire général
communication libre, reproduction soumise à autorisation



Deuxième étage. Vue d'ensemble depuis l'accès, à l'ouest. Au centre, un broyeur à cylindre.

IVR52_20025300781XA

Auteur de l'illustration : François Lasa

Date de prise de vue : 2002

(c) Région Pays de la Loire - Inventaire général
communication libre, reproduction soumise à autorisation



Comble. Les plansichters, vus de l'ouest.

IVR52_20025300782X

Auteur de l'illustration : François Lasa

Date de prise de vue : 2002

(c) Région Pays de la Loire - Inventaire général
communication libre, reproduction soumise à autorisation



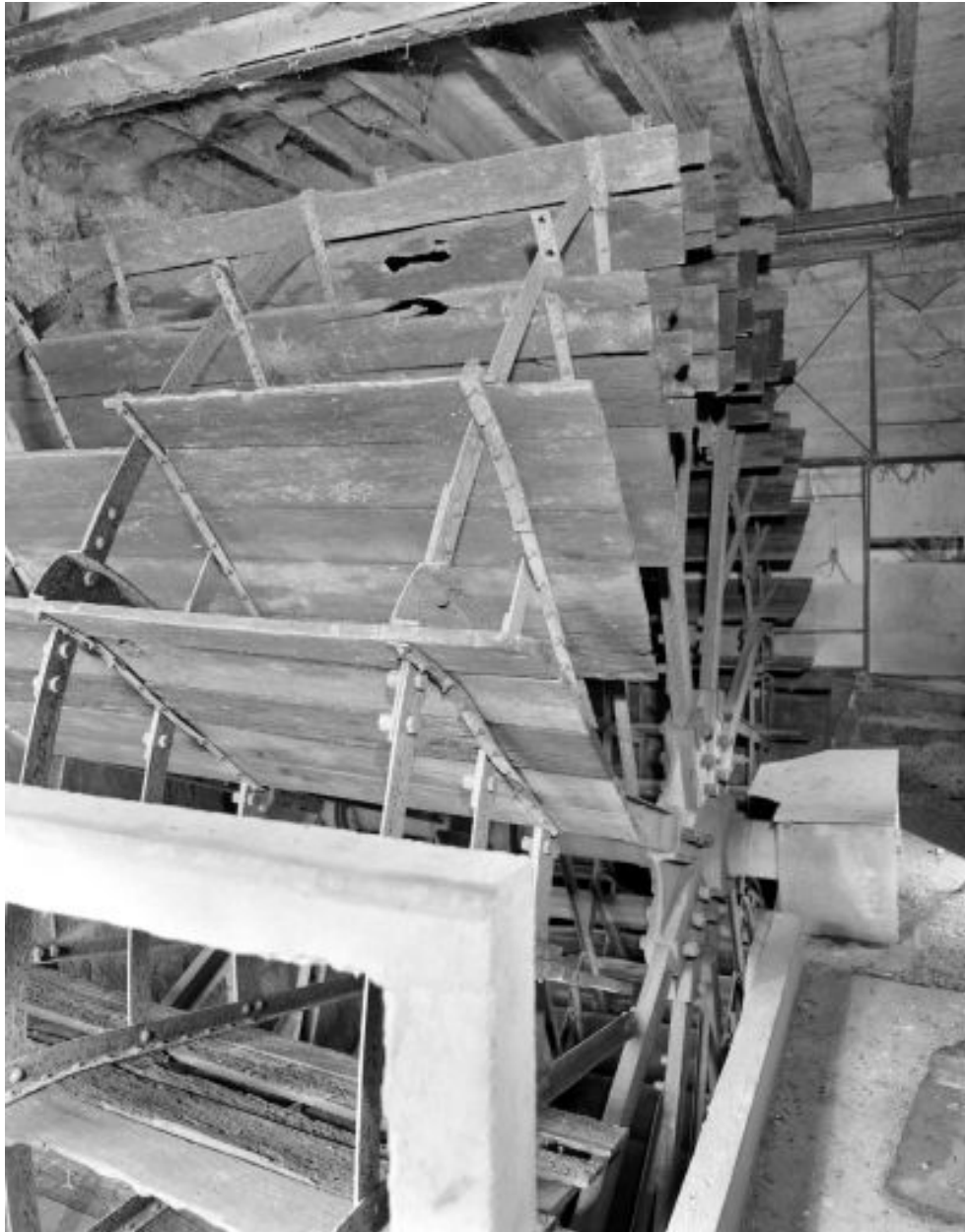
Comble. Aplatisseur d'orge.

IVR52_20025300783X

Auteur de l'illustration : François Lasa

Date de prise de vue : 2002

(c) Région Pays de la Loire - Inventaire général
communication libre, reproduction soumise à autorisation



La roue.

IVR52_20025300772X

Auteur de l'illustration : François Lasa

Date de prise de vue : 2002

(c) Région Pays de la Loire - Inventaire général
communication libre, reproduction soumise à autorisation