

Pays de la Loire, Mayenne
Lassay-les-Châteaux
5 rue du Couvent

Couvent de bénédictines Notre-Dame-de-Grâce de Montaigu, actuellement école, médiathèque et maison

Références du dossier

Numéro de dossier : IA53004272
Date de l'enquête initiale : 2019
Date(s) de rédaction : 2019
Cadre de l'étude : inventaire topographique Canton de Lassay-les-Châteaux
Degré d'étude : étudié

Désignation

Dénomination : couvent
Genre du destinataire : de bénédictines
Destinations successives : école, maison

Compléments de localisation

Milieu d'implantation : en village
Références cadastrales : 1811, A4

Historique

La venue des bénédictines à Lassay émanerait d'une volonté des habitants du village qui voyaient en elles de bonnes professeuses selon l'Abbé Gillard, auteur d'un ouvrage sur l'édifice. Quelques années plus tôt s'établit à Laval le couvent Sainte-Scholastique lié, tout comme celui de Lassay, à l'Abbaye de la Sainte-Trinité de Poitiers. En 1631, Ambroise du Béart, l'abbesse du monastère poitevin, donne son accord pour l'installation d'un couvent à Lassay ; Mgr Charles de Beaumanoir de Lavardin, évêque du Mans, l'autorise à son tour.

L'année suivante, les bénédictines, par le biais de leur prieure, Jeanne de la Crossonnière, acquièrent de Jean Thoumin la propriété de Montaigu sur la seigneurie de Glansemé où elles font construire leur couvent. Au XVII^e siècle, cette propriété, qui dépendait de la seigneurie de Bois-Thibault appartenant à Charlotte du Tillet se trouvait alors en dehors du village de Lassay séparée de celui-ci par la rivière du Lassay. Les sœurs achètent la même année une maison se trouvant à proximité immédiate de leur couvent, dite "pavillon de l'Horloge", ainsi que des terres attenantes à la propriété de Montaigu. La construction des bâtiments conventuels intervient donc probablement dans les mois suivants même si aucun document ne permet jusqu'à présent de la dater précisément. Un aveu de Marie de la Crossonnière, nouvelle prieure du couvent de Lassay et sœur de la précédente prieure, nous apprend néanmoins qu'en 1651 la construction est aboutie et que l'ensemble comprend une maison conventuelle consistant en un corps de logis en longueur avec cave, salles, offices, parloirs internes et externes, infirmeries, deux dortoirs, chambres et greniers. Dans l'enceinte du couvent se trouvaient également un cloître, un préau et une chapelle. Notons aussi la présence dans les aveux du XVII^e siècle d'un "grand pavillon au bout desdits dortoirs, composé d'une sale (sic) basse, chambre et greniers, avec les offices, le tout couvent d'ardoise et joignant l'un l'autre par accompagnements". Dans la mesure où ce grand pavillon serait celui qui jouxte encore aujourd'hui la façade ouest du couvent, il n'est pas inenvisageable d'imaginer que ces deux édifices étaient liés.

Le plan du couvent évolue entre la fin du XVII^e siècle et la première moitié du XVIII^e siècle. Un aveu de 1743 décrit l'édifice comme étant composé "d'un corps de logis en longueur avec cave, salles en trois ailles (sic)". Le couvent n'a donc acquis le plan en U que lors d'une seconde phase de construction qui peut être liée à l'accroissement de la communauté de bénédictines à Lassay. L'Abbé Angot indique cependant dans son Dictionnaire de la Mayenne que les sœurs étaient 26 en 1640, 42 en 1675 et seulement 19 en 1736.

Après la Révolution française, le couvent perd sa destination d'origine. En 1807, la mairie acquiert pour 7150 francs les bâtiments du couvent devenus biens nationaux. Il devient alors le siège de la justice de paix, accueille un hospice, une caserne de gendarmerie ainsi qu'une école. Un collège mixte y prend également place en 1820 mais est remplacé en 1832 par une école primaire tenue par les sœurs d'Evron. A la même époque, l'ancien couvent sert aussi d'asile et de mairie et conserve ses fonctions de caserne et de justice de paix. En 1833, la municipalité organise la vente de trois bâtiments liés au couvent dont le "Pavillon de l'Horloge" qui passe alors en mains privées. En 1859, la chapelle, construite en 1749 et située à l'est, est démolie à l'exception du chœur des sœurs devenu classes de filles. Ce bâtiment est détruit en 1859, au moment de la construction du presbytère lié à l'église paroissiale nouvellement édifiée.

L'inadaptation du couvent à ses nouveaux usages et la vétusté des bâtiments entraînent, entre 1880 et 1883 la réalisation de travaux d'ampleur. Ceux-ci sont attestés par de nombreux documents (plans, devis estimatif, attestations des ouvrages exécutés) conservés aux archives départementales de la Mayenne. A cette occasion, un pavillon, relié à l'aile orientale et figurant sur les plans de la fin du XIXe siècle, et les deux ailes latérales sont démolis. Ces deux dernières sont rebâties (en 1882 pour l'aile ouest et en 1883 pour l'aile est, d'après les dates portées sur des lucarnes), cette fois-ci en granit gris, et aménagées en école de filles à l'est et de garçon à l'ouest. La distribution intérieure du corps principal est dans le même temps entièrement modifiée.

En 1988, le bâtiment nord du couvent ainsi que le Pavillon de l'Horloge (façades et toitures) sont inscrits au titre des Monuments Historiques.

Période(s) principale(s) : 17e siècle, 18e siècle, 4e quart 19e siècle

Description

Le couvent de bénédictines Notre-Dame-de-Grâce de Montaigu est situé au sud du bourg de Lassay. Placé en hauteur, il surplombe l'actuelle jardin de la Roseraie. L'église paroissiale, construite au XIXe siècle, se tient à l'est du couvent.

Le corps principal, de plan rectangulaire, orienté est-ouest, est encadré par deux ailes en retour. A l'ouest, l'aile est prolongée par des constructions plus basses et plus récentes. La cour du couvent est séparée en deux par un mur en pierre et par une construction contenant les sanitaires. Un mur en pierre clôt la cour ouest en reliant l'aile ouest et les sanitaires. L'ouest du corps principal est pourvu d'une cave voûtée d'une longueur d'une quinzaine de mètres environ. Les deux ailes latérales sont également pourvues de sous-sols. L'ensemble du couvent comprend un rez-de-chaussée, un étage ainsi qu'un niveau de combles. Il est couvert d'une toiture à deux versants en ardoise.

L'ancien couvent est principalement construit en granite. Le bâtiment nord, corps principal de la construction, présente sur chacune des façades un parement de moellons irréguliers de taille moyenne et de petite taille. Les façades intérieure et extérieures du bâtiment est et la façade intérieure du bâtiment ouest présentent un parement de moellons de moyen appareil réglé et assisé tandis que la façade extérieure de l'aile ouest présente un parement de petits moellons non équarris, sans doute par soucis d'économie, celle-ci n'étant que peu visible. La diversité des appareils témoigne des différentes phases de construction auxquelles a été soumis l'ancien couvent.

Le bâtiment nord est la seule partie datant de la première moitié du XVIIe siècle conservée. La façade nord est rythmée par dix-huit travées sur deux niveaux. Les ouvertures sont bordées de piédroits, linteaux et allèges en granite. A chaque travée correspond également une lucarne surmontée d'un fronton triangulaire mouluré en partie haute. Les dispositions actuelles de la façade ne sont cependant pas d'origine. L'observation d'un plan de 1880 (AD53 O550/3) montre notamment que l'emplacement des portes a été modifié entre cette date et aujourd'hui. Le porche, qui ménage un passage dans le bâtiment depuis la rue jusqu'à la cour intérieure (au niveau des neuvième et dixième travées), ne figure pas sur le relevé de façade de 1880. En effet, plusieurs modifications de la façade du corps principal ont été apportées lors de la campagne de travaux des années 1880. Trois souches de cheminées ont par exemple été supprimées. En outre, aucun document n'atteste que les dispositions antérieures à ces travaux (figurant sur les plans) étaient d'origine. La façade nord a pu être modifiée dès 1807, au moment où le couvent perd sa fonction première. La façade sud du corps principal est quant à elle composée de six travées entre lesquelles viennent se glisser portes et porche. Comme sur la façade donnant sur la rue, à chaque travée correspond une lucarne coiffée d'un fronton triangulaire. Certaines ouvertures sont surmontées d'arcs de décharge. Dans le prolongement direct des pignons, la partie du bâtiment contenant les escaliers, légèrement abaissée, se rattache au corps principal. Ces pavillons d'escaliers sont éclairés par des doubles baies à l'ouest et une travée de fenêtres à l'est, surmontée d'une lucarne.

La charpente du corps principal à chevrons-formant-fermes sur un comble à surcroît était autrefois lambrissée comme l'attestent les marques de clous sur les pièces de bois. Seule la partie occidentale de la charpente du corps de logis est aujourd'hui visible. Notons que les chevrons se trouvant devant les lucarnes ont été recoupés par la suite.

La distribution du corps principal a été entièrement modifiée lors des travaux des années 1880. Il est par ailleurs possible qu'elle ait déjà été changée après le rachat du bâtiment en 1807 par la commune qui décide alors d'y aménager des logements destinés à la gendarmerie, la mairie, un hospice, une école et une pièce pour la justice de paix. Seuls subsistent de la phase primitive la cave voûtée et probablement l'escalier situé à l'extrémité ouest du bâtiment nord. Il s'agit d'un escalier rampe-sur-rampe en pierre composé de cinq volées surmontées d'arcs plein cintre. Notons aussi la présence de voûtes d'arêtes au niveau du palier du premier étage, signe d'une certaine ostentation. A l'extrémité est, un escalier rampe-sur-rampe en bois, plus modeste, s'étend aussi sur cinq volées. Il est difficile d'établir si cet élément date de la première

phase de construction du couvent tant il semble avoir été remanié. La lecture des aveux du XVII^e siècle nous informe néanmoins sur la fonction des pièces que renfermait la "maison conventuelle". En 1651, s'y trouvaient "cave, sallon, office, parloirs interne et externe, infirmerie, deux dortoirs, chambre et grenier". Les aveux suivants mentionnent aussi ces mêmes pièces. La disposition des ouvertures laisse cependant penser que les cellules des moniales se trouvaient au premier étage et qu'un couloir courant le long du mur sud les desservait. Cette disposition figure par ailleurs sur un plan de 1880 illustrant l'état contemporain de la distribution.

Actuellement, le corps principal de l'ancien couvent contient la médiathèque municipale ainsi qu'un espace "jeunes" tandis que les ailes accueillent une école et un pôle enfance.

L'aile est a récemment été reprise et agrandie. Les ailes est et ouest ne sont pas contemporaines du corps principal. Reconstituées au XIX^e siècle, elles reprennent néanmoins des dispositions semblables à la partie originale. Neuf travées divisent les façades du bâtiment est tandis que le bâtiment ouest n'en compte que huit.

Une maison, communément nommée "Pavillon de l'Horloge", située à l'ouest des bâtiments conventuels complète l'ensemble. Elle est jointe par un bâtiment plus bas, une ancienne ferme réaménagée construite postérieurement. Le pavillon présente un petit appareil de moellon assez irrégulier. Couvert en ardoise, il arbore également une très imposante souche de cheminée. Il est composé d'un sous-sol, d'un rez-de-chaussée surélevé, d'un étage et d'un niveau de combles. La distribution intérieure a été totalement reprise au XX^e siècle. La charpente à chevrons-formant-fermes, très semblable à celle du corps principal du couvent laisse penser qu'elle pourrait dater du XVII^e siècle. La façade sud est dotée de trois travées de fenêtres ainsi que d'une lucarne à fronton légèrement désaxée. La façade nord compte seulement deux travées. Sur le pignon ouest une travée comprenant deux ouvertures occupe l'angle droit. Notons aussi la présence d'un évier à l'angle gauche du pignon dont la pierre monolithe dépasse sur la rue. Une baie bouchée de la taille d'une porte surmontée d'arcs de décharge laisse penser que ce pavillon a pu être relié au couvent à une époque antérieure. En effet, celle-ci semble coïncider avec une baie bouchée présente sur le pignon ouest du bâtiment nord de l'ancien couvent. Cette hypothèse pourrait être vérifiée par la mise au jour de trous d'empochements rendue impossible par la présence d'enduit.

Éléments descriptifs

Matériau(x) du gros-oeuvre, mise en oeuvre et revêtement : granite, moellon

Matériau(x) de couverture : ardoise

Étage(s) ou vaisseau(x) : 1 étage carré, étage de comble, sous-sol

Couvrements :

Type(s) de couverture :

Statut, intérêt et protection

Protections : inscrit MH partiellement, 1988/06/20

Façades et toitures du corps de logis principal et du pavillon subsistants.

Statut de la propriété : propriété de la commune

Références documentaires

Documents d'archive

- Archives départementales de la Mayenne ; 2 J 263. Aveux rendus par les bénédictines de Lassay, 1651 ; 1743.
- Archives départementales de la Mayenne ; O 550/3, archives de la commune de Lassay (mairie, écoles).

Documents figurés

- Archives départementales de la Mayenne ; 5 Fi 118/111. Carte postale, ancien couvent de Lassay.

Bibliographie

- GILLARD, J. (abbé). **Recherches historiques sur les bénédictines de Lassay**, Mamers, imprimerie G. Fleury & A. Dangin, 1886.
- ANGOT, Alphonse-Victor (abbé). **Dictionnaire historique, topographique et biographique de la Mayenne**. Laval : Goupil, 1900.

Périodiques

- **"La chapelle des bénédictines de Lassay"**. In : *Bulletin de la Commission Historique et Archéologique de la Mayenne*, 1907.
t. 23, p. 498-503
- HENRIOT, Yves. **"Le couvent Notre-Dame-de-Grâce de Montaigu des religieuses bénédictines de Lassay"**. In : *La Mayenne, archéologie, histoire*, 1987.
t. 10, p.63-68.

Annexe 1

Transcription - Aveu de 1651 (Archives départementales de la Mayenne ; cote : 2J263)

Sensuit la déclaration des choses et ouvrages que nous sœurs Marie de la Crossonniere prieure du couvent De notre dame de grace de lassay ordre st benoist Et sœur françoise pattier souprieure, jeanne lamide, jeanne Goudelay, margueritte thoumin, françoise fouqueré, renée nory, susanne royel tant pour nous que pour les autres religieuses dudit couvent, confessons et adressons pour nous haut et puissant seigneur messire René du Bellay, chevalier et conseiller du Roy, comte de la feuillée, seigneur des terres, fiefs & seigneuries du boisthibault, le hazay, Montolier et encore les fiefs de st fraimbault relevant cy devant de la seigneurie de la baroche et après de nous suivant l'acquest que aura fait messire françois de madaillan et dame françoise et gilbert de ciquerette vivants sieurs et dame de la drouardière par contrat reçu devant maitre fresnot notaire en date du quatorzieme jour de février mil six cent cinquante un. Et premier notre maison conventuelle par nous édiffiée composée d'un corps de logis en longueur, cave, salles, offices, parloirs internes et externes, infirmeries, deux dortoirs, chambres et greniers, la chappelle avec le coeur, le cloistre et preau. Item un grand pavillon au bout desdits dortoirs, composé d'une sale basse chambre et greniers avec les offices le tout couvent d'ardoise et joignant l'un l'autre par accompagnements. Item la bassecour avec la maison, four et fournil, grande & estable, le toutaussi couvert d'ardoise avec quelques retranchements couverts de bardeau et un pressoir dans ladite cour Item un petit pavillon au dehors de la closture de notre couvent avec ses issues et places au devant de ladite chapelle Item la Rüe pour aller et venir de notre couvent et chapelle de Ladite ville de Lassay Item les Jardins estans au dessus denostre dit Couvent et ___ a costé de lun de ceux planté darbres fruitiers Et ___ ___. Item six pieces et terres nommées le champ dupont Du poirier, chaon, du milieu, vieil champ & petit fraische lesdites Pieces & tenans lune lautres préses & haÿes & fosses ___

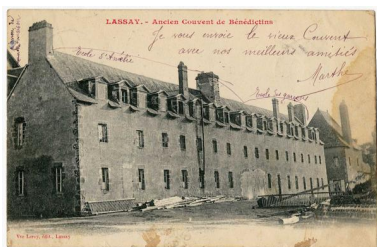
Annexe 2

Transcription - Aveu de 1743 (Archives départementales de la Mayenne ; cote : 2J263)

Le fief de Glancemé paroisse
De saint fraimbault de Lassay
Les dames superieures des
Religieuses du couvent de notre dame de grace
De montaigu de lassay présentes par maitre
Jacques Blanchet prestre fondé de leur procuration
Sous la signature privée du seize may
Presens mois controllé a Lassay aujourd'huy
Par Simon de la Chauviere, demeurée vers cour
de laquelle nous ordonnons que copie sera
registrée à la suite des présentes pour y avoir
recours si besoin est, se sont annoncées
sujetes immédiates et censitaires de cette
seigneurie du Boisthibault par le fief de
Glancemé pour raison de leur maison conventuelle
du d. Lassay et terres en dépendant
dont le dénombrement et confrontation suit
Premier, la d. maison conventuelle composée d'un corps de
logis en longueur
avec cave, salles en trois ailles (sic) offices
parloirs internes et externes, infirmerie
deux dortoirs, chambres et greniers de

la chapelle avec le Cœur, le cloître et préau audedans du cloître
Item un grand pavillon au bout des dortoirs composé d'une salle basse, chambre et greniers avec les issues en dépendant le tout se tenant par accompagnement.
Item la basse cour avec la maison, four et fournil, grange et étable avec quelques retranchements servant de bûcher, toits a porcs et autrement, une loge dans laquelle il y a un pressouer.
Item un pavillon tant en dehors qu'en dedans de la closture du d. couvent, dont la plupart sert de logement de leur chapelain composé de deux salles et caves, deux chambres et greniers dessus avec la cour ou issues au devant de la dite chapelle et les cours extérieures des parloirs.
Item la rue pour aller et venir tant dans la chapelle qu'au couvent de la d. ville de Lassay.

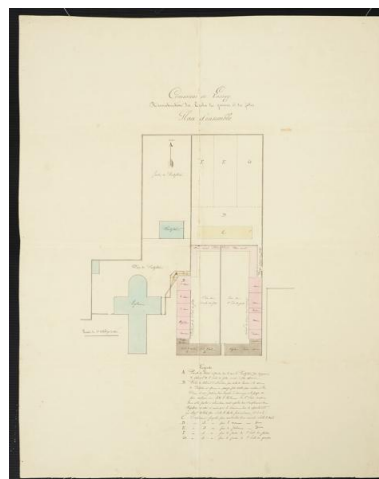
Illustrations



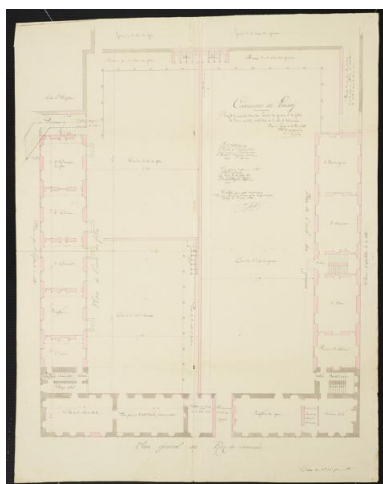
Carte postale. Couvent de Lassay.
Phot. Morgane Acou-Le Noan
IVR52_20205300489NUCA



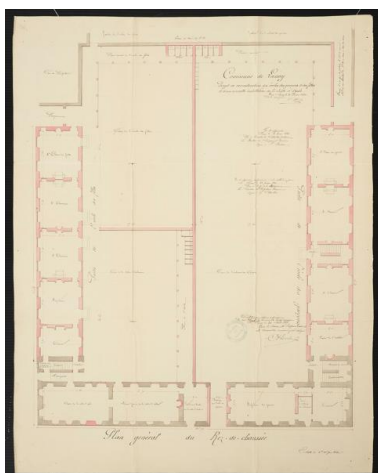
Extrait du plan cadastral de Lassay.
Au sud, le couvent et l'église.
Repro. Morgane Acou-Le Noan
IVR52_20205300542NUCA



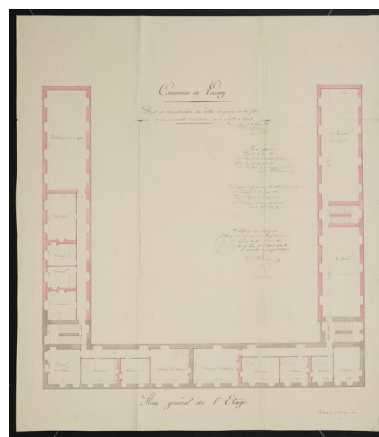
Projet de reconstruction des écoles de filles et de garçons dans l'ancien couvent. Plan d'ensemble, avec l'ancienne chapelle.
Repro. Morgane Acou-Le Noan
IVR52_20205300548NUCA



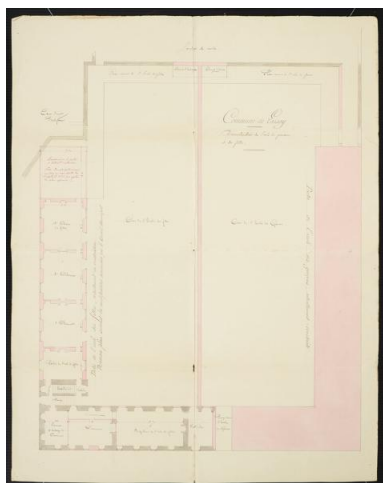
Projet de reconstruction des écoles de filles et de garçons dans l'ancien couvent. Plan du rez-de-chaussée.
Repro. Morgane Acou-Le Noan
IVR52_20205300546NUCA



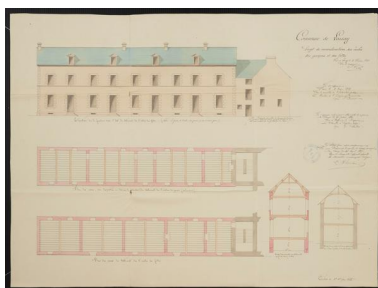
Projet de reconstruction des écoles de filles et de garçons dans l'ancien couvent. Plan du rez-de-chaussée.
Repro. Morgane Acou-Le Noan
IVR52_20205300545NUCA



Projet de reconstruction des écoles de filles et de garçons dans l'ancien couvent. 1er étage.
Repro. Morgane Acou-Le Noan
IVR52_20205300544NUCA



Projet de reconstruction des écoles de filles et de garçons dans l'ancien couvent. Sous-sol.
Repro. Morgane Acou-Le Noan
IVR52_20205300547NUCA



Projet de reconstruction des écoles de filles et de garçons dans l'ancien couvent. Élévation postérieure, plan et coupe.
Repro. Morgane Acou-Le Noan
IVR52_20205300543NUCA



Ancien couvent de Lassay, aujourd'hui école primaire, vu depuis le nord-est.
Phot. Yves Guillotin
IVR52_20195301167NUCA



Corps de bâtiment nord du couvent de Lassay, actuellement école, vu depuis le nord-est.
Phot. Yves Guillotin
IVR52_20225300069NUCA



Maison de la prieure et couvent, depuis le nord-ouest.
Phot. Yves Guillotin
IVR52_20225300067NUCA



Maison de la prieure, vue depuis le nord.
Phot. Yves Guillotin
IVR52_20225300068NUCA



Maison de la prieure.
Phot. Yves Guillotin
IVR52_20225300070NUCA



Première volée de
l'escalier ouest du couvent
Phot. Yves Guillotin
IVR52_20195300010NUCA



Fenêtres du palier entre le
rez-de-chaussée et le premier
niveau, escalier ouest du couvent
Phot. Yves Guillotin
IVR52_20195300013NUCA



Escalier de l'aile ouest du
couvent, premier palier.
Phot. Yves Guillotin
IVR52_20195300012NUCA



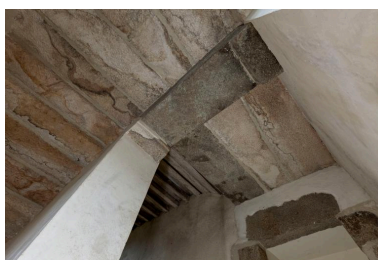
Escalier ouest du
couvent, premier palier.
Phot. Yves Guillotin
IVR52_20195300011NUCA



Palier du premier niveau de
l'escalier ouest du couvent, porte
vers le corps de bâtiment nord
Phot. Yves Guillotin
IVR52_20195300014NUCA



Palier du premier niveau de l'escalier ouest du couvent
Phot. Yves Guillotin
IVR52_20195300017NUCA



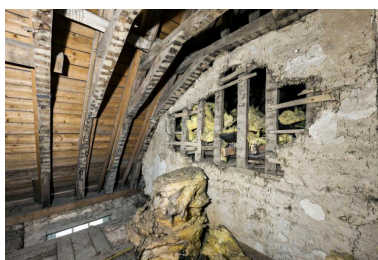
Corbeaux, premier niveau de l'escalier ouest du corps principal du couvent
Phot. Yves Guillotin
IVR52_20195300016NUCA



Vue depuis le palier du premier niveau de l'escalier ouest du corps principal du couvent
Phot. Yves Guillotin
IVR52_20195300015NUCA



Dernières volées de l'escalier ouest du corps principal du couvent
Phot. Yves Guillotin
IVR52_20195300018NUCA



Détail de la charpente du bâtiment occidental et de la cloison en pan de bois séparant les bâtiments ouest et nord
Phot. Yves Guillotin
IVR52_20195300020NUCA



Cloison pan de bois séparant le dernier palier de la cage d'escalier
Phot. Yves Guillotin
IVR52_20195300019NUCA



Charpente à chevrons-formant-fermes du corps principal du couvent, vue vers l'ouest
Phot. Yves Guillotin
IVR52_20195300021NUCA



Détail de marques de charpentier sur la charpente du corps principal du couvent
Phot. Yves Guillotin
IVR52_20195300022NUCA



Escalier est du corps principal du couvent
Phot. Yves Guillotin
IVR52_20195300023NUCA



Entrée de la cave du corps principal du couvent et première volée de l'escalier ouest
Phot. Yves Guillotin
IVR52_20195300009NUCA



Cave voûtée du corps principal du couvent des bénédictines de Lassay, vue vers l'est
Phot. Yves Guillotin
IVR52_20195300007NUCA



Cave du corps principal du couvent des bénédictines de Lassay, vue vers l'ouest, ouvertures de soupirax sur le mur nord
Phot. Yves Guillotin
IVR52_20195300008NUCA



Maison, dite "Pavillon de l'Horloge",
vue de deux ouvertures au
premier étage de la cage d'escalier
Phot. Yves Guillotin
IVR52_20195300003NUCA



Maison, dite "Pavillon de
l'Horloge", vue d'ouvertures au
premier étage de la cage d'escalier
Phot. Yves Guillotin
IVR52_20195300004NUCA

Charpente du pavillon dit "Pavillon
de l'Horloge" - détail d'une
signature "Desnos Alexis 1897"
Phot. Yves Guillotin
IVR52_20195300001NUCA



Charpente du pavillon dit
"Pavillon de l'Horloge" - détail
Phot. Yves Guillotin
IVR52_20195300002NUCA



Fragment d'un cadran solaire
conservé dans le pavillon dit
"Pavillon de l'Horloge". Face.
Phot. Yves Guillotin
IVR52_20195300005NUCA



Fragment d'un cadran solaire
conservé dans le pavillon dit
"Pavillon de l'Horloge" - vue
du revers avec inscription
"I. Boussumier 1666".
Phot. Yves Guillotin
IVR52_20195300006NUCA

Dossiers liés

Dossiers de synthèse :

Architecture religieuse de l'ancien canton de Lassay-les-Châteaux (IA53004288)

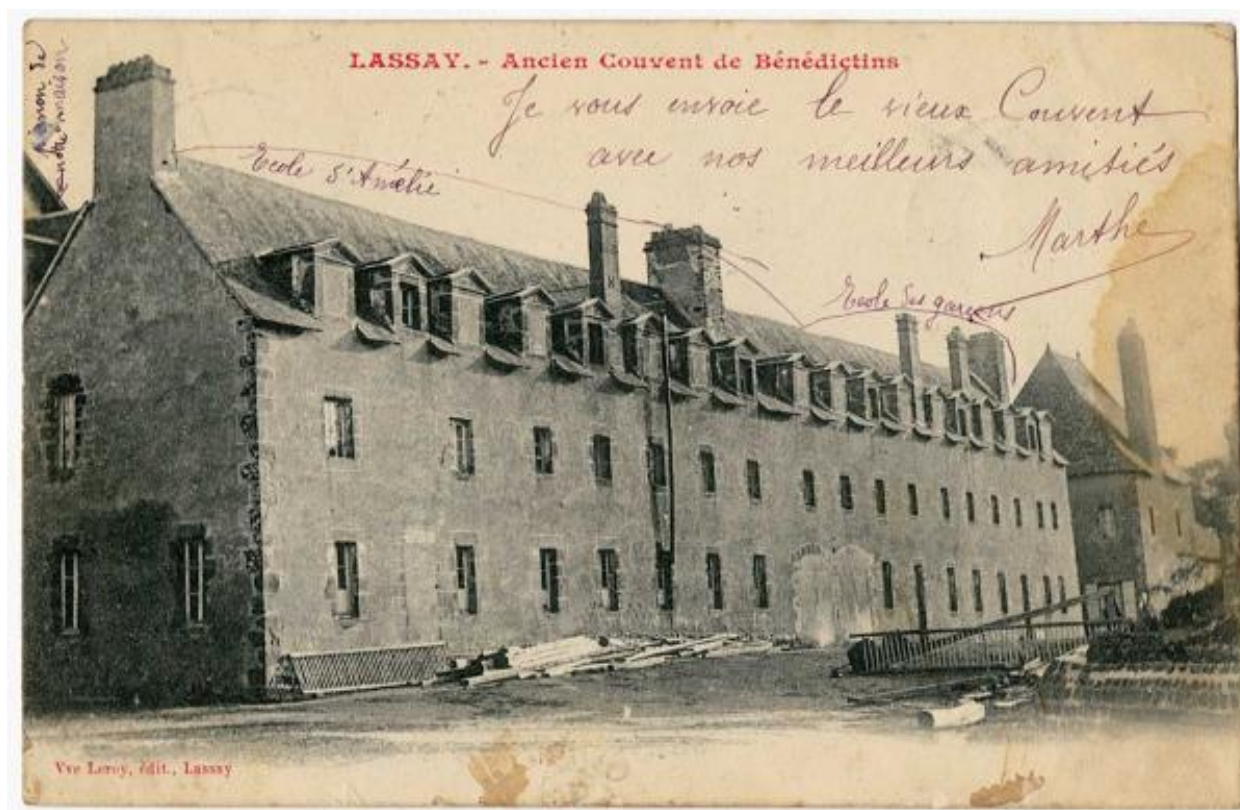
Oeuvre(s) contenue(s) :

Oeuvre(s) en rapport :

Ville de Lassay (IA53004324) Pays de la Loire, Mayenne, Lassay-les-Châteaux, ,

Auteur(s) du dossier : Philippine Burgaud, Marion Seure

Copyright(s) : (c) Région Pays de la Loire - Inventaire général



Carte postale. Couvent de Lassay.

Référence du document reproduit :

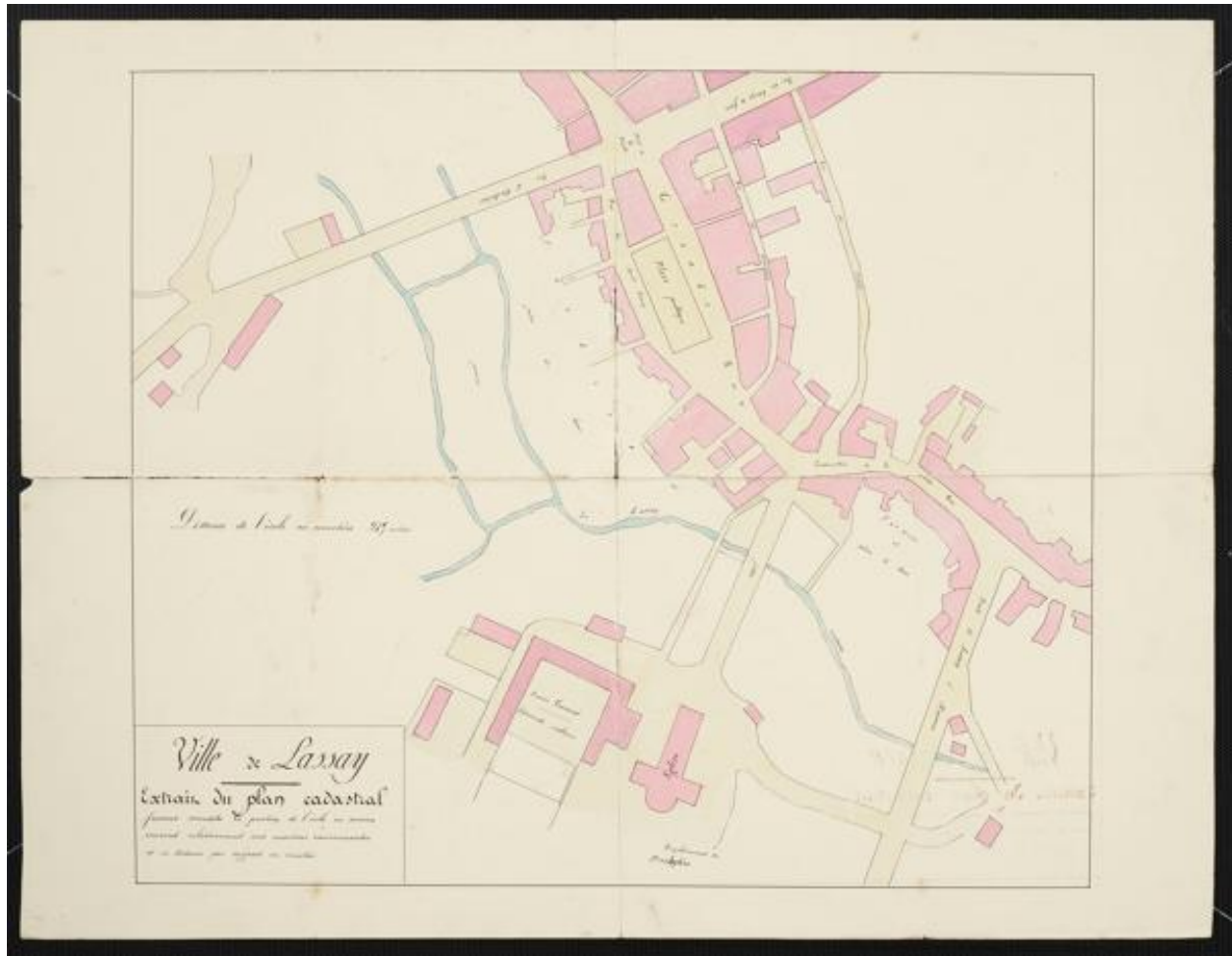
- Archives départementales de la Mayenne ; 5 Fi 118/111. Carte postale, ancien couvent de Lassay.

IVR52_20205300489NUCA

Auteur de l'illustration : Morgane Acou-Le Noan

Date de prise de vue : 2020

(c) Région Pays de la Loire - Inventaire général ; (c) Archives départementales de la Mayenne
communication libre, reproduction soumise à autorisation



Extrait du plan cadastral de Lassay. Au sud, le couvent et l'église.

Référence du document reproduit :

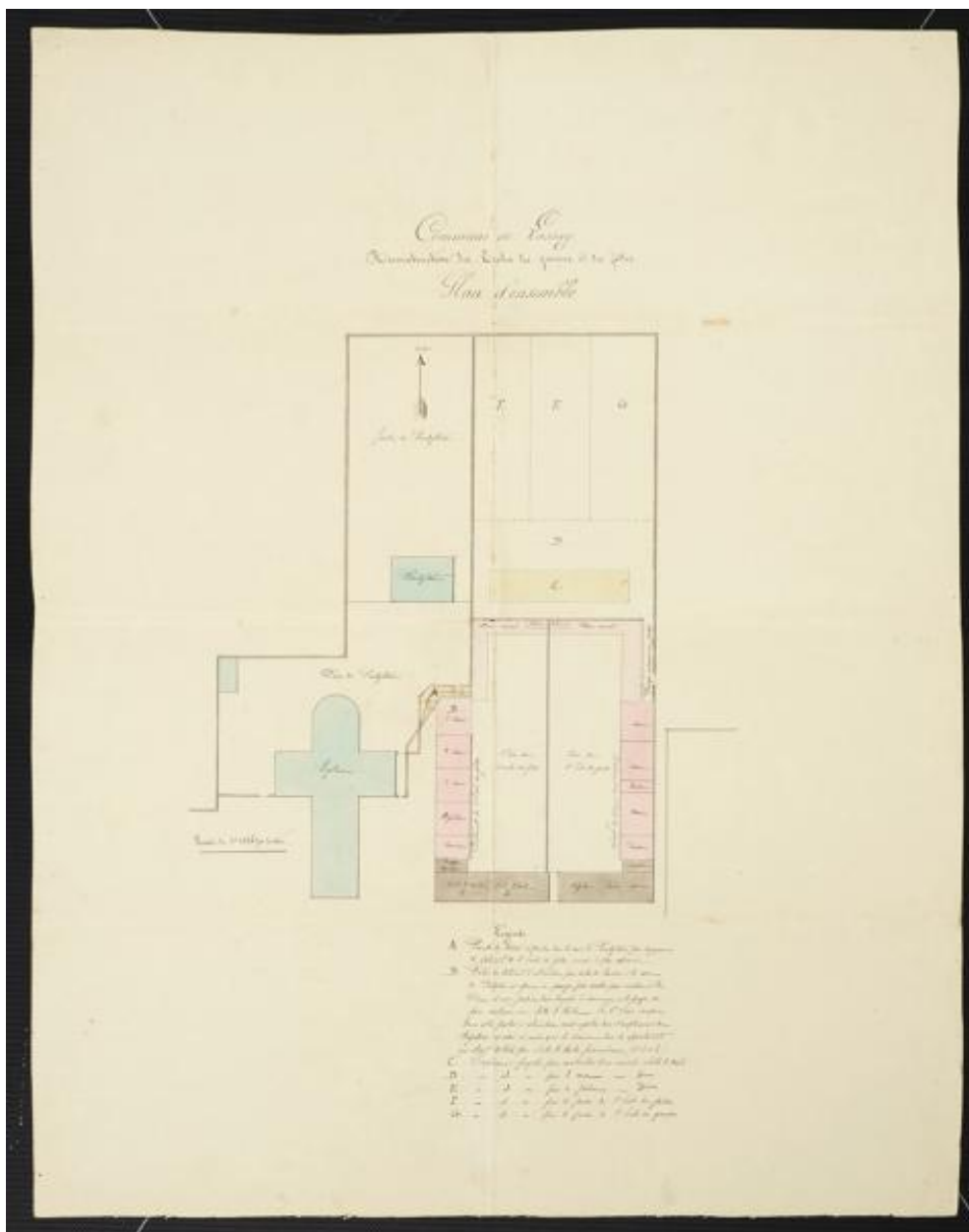
- Archives départementales de la Mayenne ; O 550/3, archives de la commune de Lassay (mairie, écoles).

IVR52_20205300542NUCA

Auteur de l'illustration (reproduction) : Morgane Acou-Le Noan

Date de prise de vue : 2011

(c) Région Pays de la Loire - Inventaire général ; (c) Archives départementales de la Mayenne
communication libre, reproduction soumise à autorisation



Projet de reconstruction des écoles de filles et de garçons dans l'ancien couvent. Plan d'ensemble, avec l'ancienne chapelle.

Référence du document reproduit :

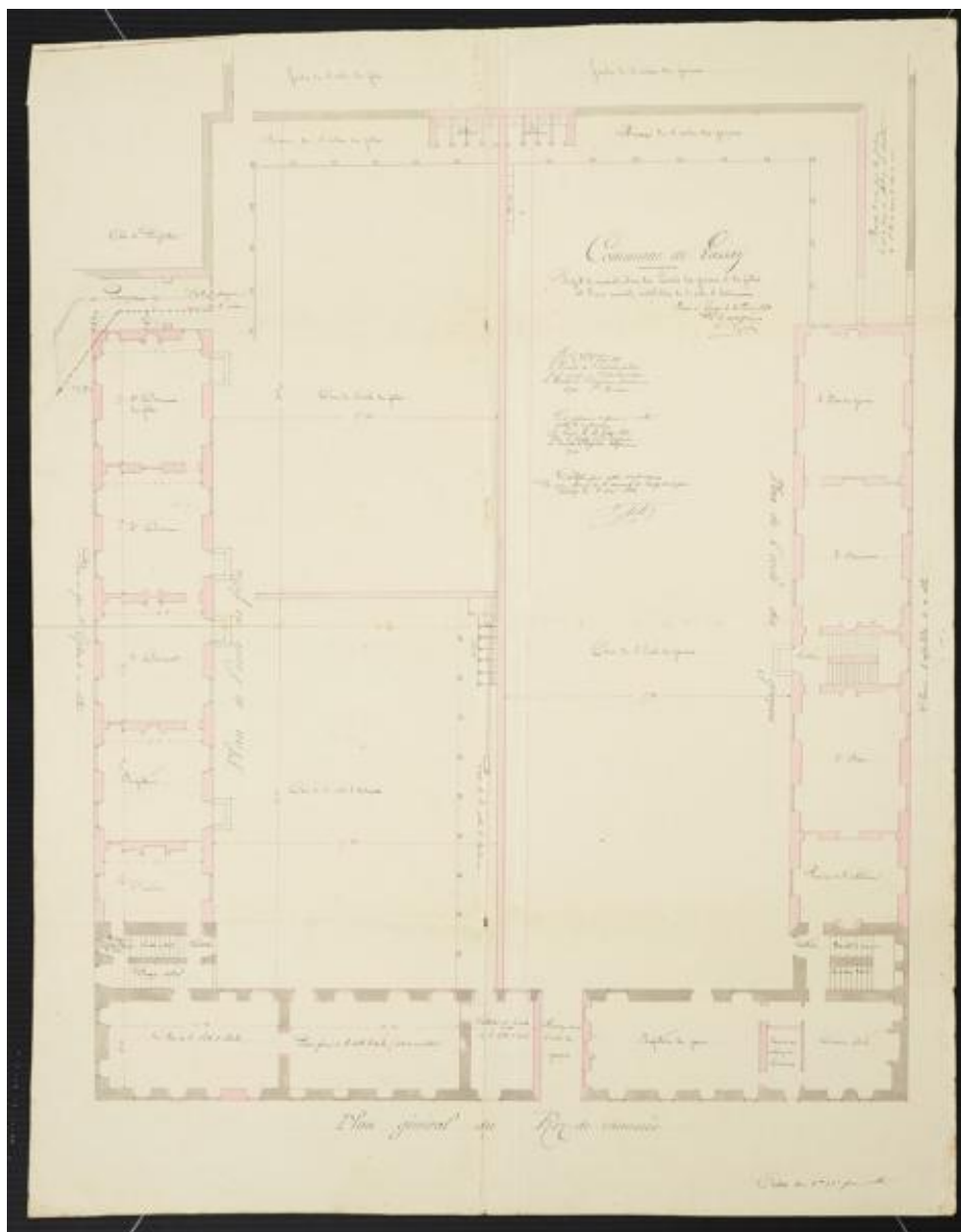
- Archives départementales de la Mayenne ; O 550/3, archives de la commune de Lassay (mairie, écoles).

IVR52_20205300548NUCA

Auteur de l'illustration (reproduction) : Morgane Acou-Le Noan

Date de prise de vue : 2011

(c) Région Pays de la Loire - Inventaire général ; (c) Archives départementales de la Mayenne
communication libre, reproduction soumise à autorisation



Projet de reconstruction des écoles de filles et de garçons dans l'ancien couvent. Plan du rez-de-chaussée.

Référence du document reproduit :

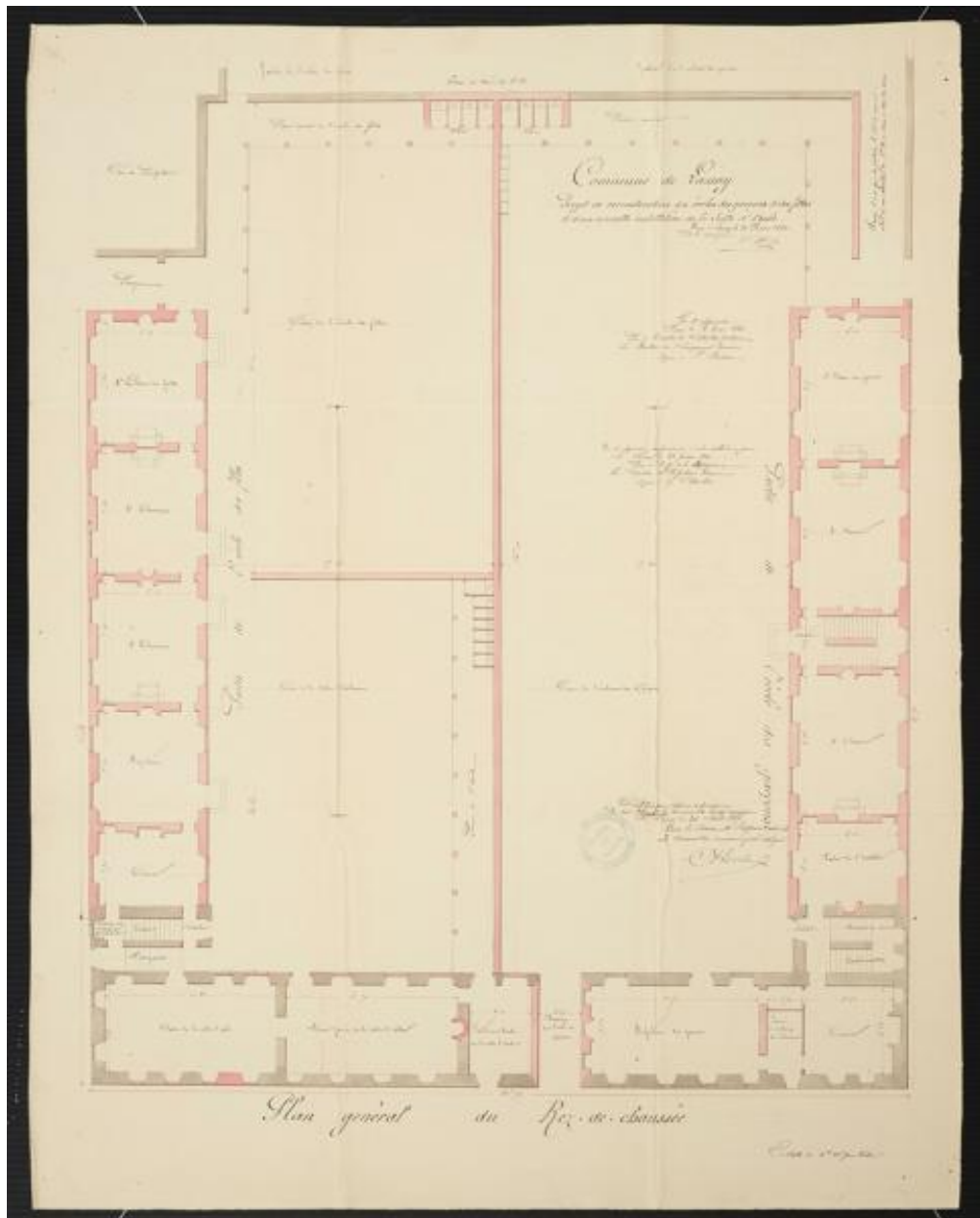
- Archives départementales de la Mayenne ; O 550/3, archives de la commune de Lassay (mairie, écoles).

IVR52_20205300546NUCA

Auteur de l'illustration (reproduction) : Morgane Acou-Le Noan

Date de prise de vue : 2011

(c) Région Pays de la Loire - Inventaire général ; (c) Archives départementales de la Mayenne
communication libre, reproduction soumise à autorisation



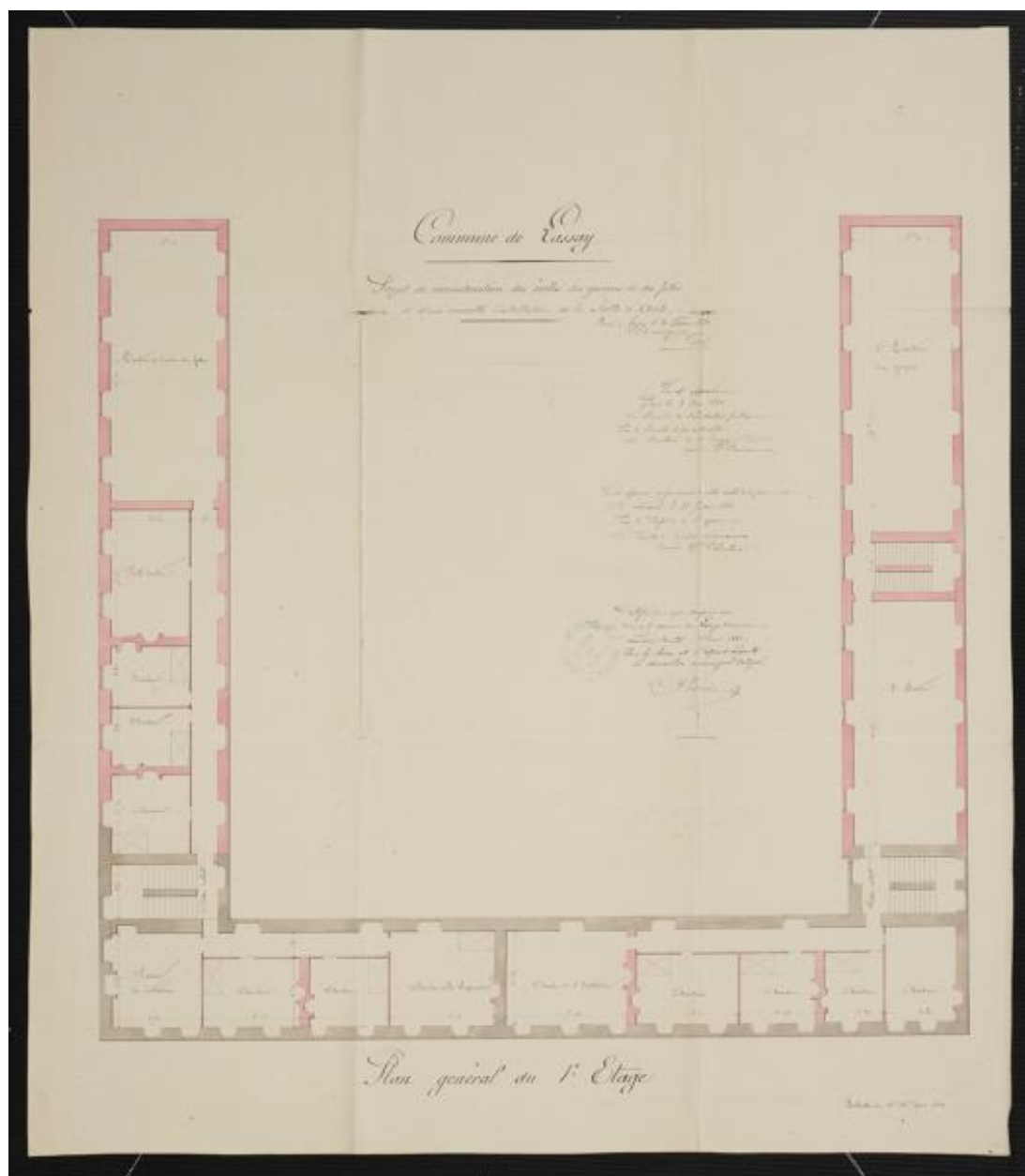
Projet de reconstruction des écoles de filles et de garçons dans l'ancien couvent. Plan du rez-de-chaussée.

IVR52_20205300545NUCA

Auteur de l'illustration (reproduction) : Morgane Acou-Le Noan

Date de prise de vue : 2011

(c) Région Pays de la Loire - Inventaire général ; (c) Archives départementales de la Mayenne
communication libre, reproduction soumise à autorisation



Projet de reconstruction des écoles de filles et de garçons dans l'ancien couvent. 1er étage.

Référence du document reproduit :

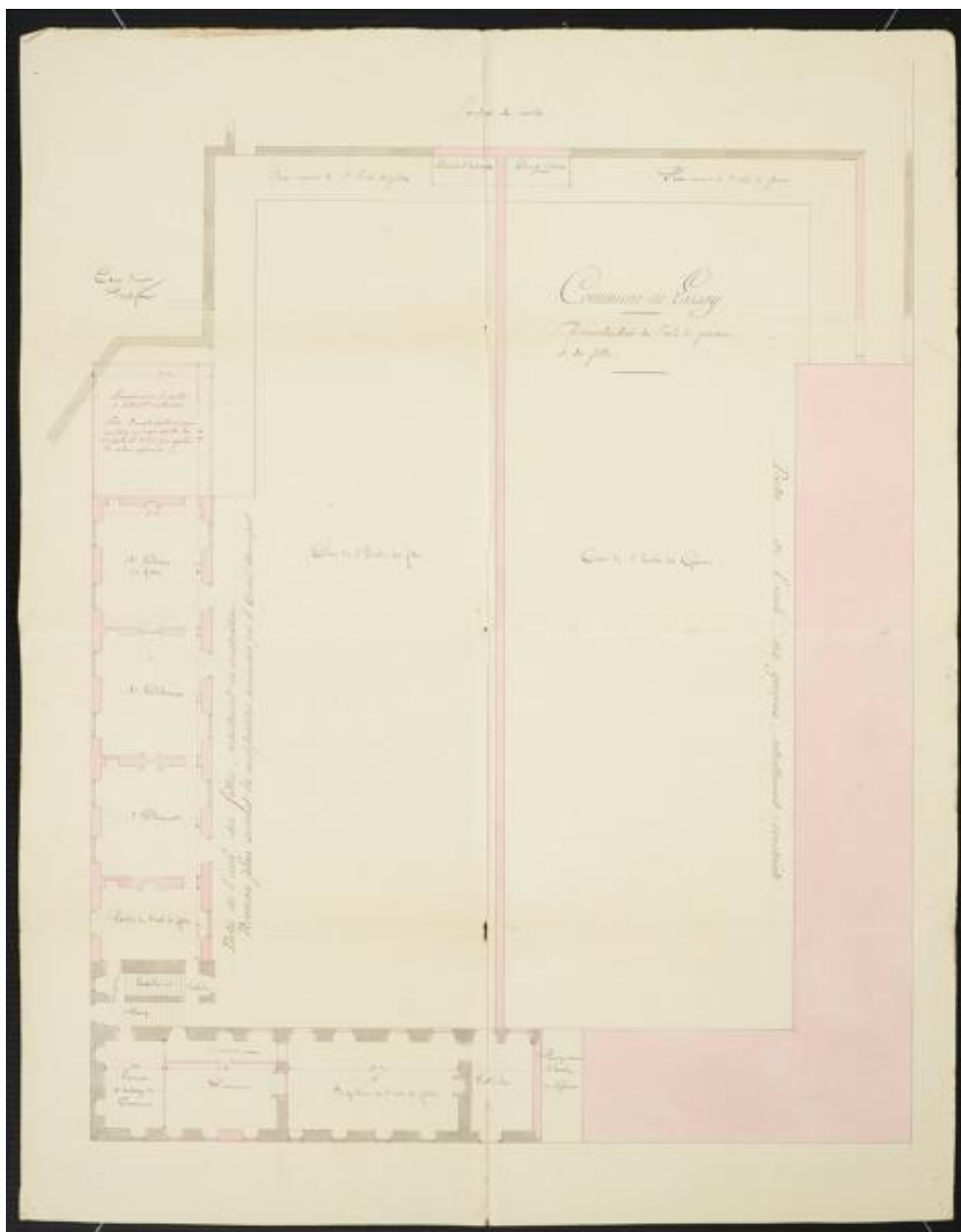
- Archives départementales de la Mayenne ; O 550/3, archives de la commune de Lassay (mairie, écoles).

IVR52_20205300544NUCA

Auteur de l'illustration (reproduction) : Morgane Acou-Le Noan

Date de prise de vue : 2011

(c) Région Pays de la Loire - Inventaire général ; (c) Archives départementales de la Mayenne
communication libre, reproduction soumise à autorisation



Projet de reconstruction des écoles de filles et de garçons dans l'ancien couvent. Sous-sol.

Référence du document reproduit :

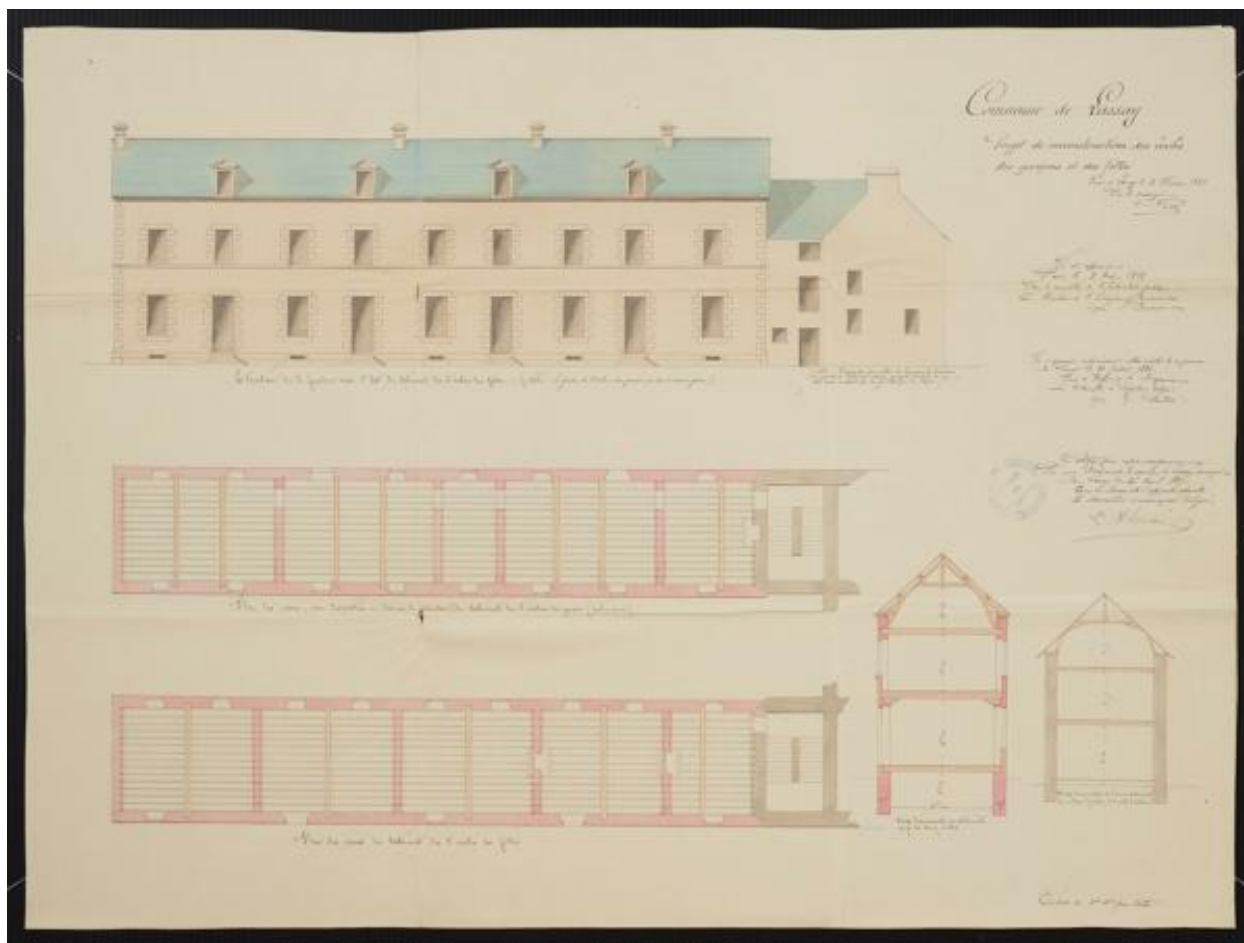
- Archives départementales de la Mayenne ; O 550/3, archives de la commune de Lassay (mairie, écoles).

IVR52_20205300547NUCA

Auteur de l'illustration (reproduction) : Morgane Acou-Le Noan

Date de prise de vue : 2011

(c) Région Pays de la Loire - Inventaire général ; (c) Archives départementales de la Mayenne
communication libre, reproduction soumise à autorisation



Projet de reconstruction des écoles de filles et de garçons dans l'ancien couvent. Elévation postérieure, plan et coupe.

Référence du document reproduit :

- Archives départementales de la Mayenne ; O 550/3, archives de la commune de Lassay (mairie, écoles).

IVR52_20205300543NUCA

Auteur de l'illustration (reproduction) : Morgane Acou-Le Noan

Date de prise de vue : 2011

(c) Région Pays de la Loire - Inventaire général ; (c) Archives départementales de la Mayenne
communication libre, reproduction soumise à autorisation



Ancien couvent de Lassay, aujourd'hui école primaire, vu depuis le nord-est.

IVR52_20195301167NUCA

Auteur de l'illustration : Yves Guillotin

Date de prise de vue : 2019

(c) Région Pays de la Loire - Inventaire général
communication libre, reproduction soumise à autorisation



Corps de bâtiment nord du couvent de Lassay, actuellement école, vu depuis le nord-est.

IVR52_20225300069NUCA

Auteur de l'illustration : Yves Guillotin

Date de prise de vue : 2022

(c) Région Pays de la Loire - Inventaire général
communication libre, reproduction soumise à autorisation



Maison de la prieure et couvent, depuis le nord-ouest.

IVR52_20225300067NUCA

Auteur de l'illustration : Yves Guillotin

Date de prise de vue : 2022

(c) Région Pays de la Loire - Inventaire général
communication libre, reproduction soumise à autorisation



Maison de la prieure, vue depuis le nord.

IVR52_20225300068NUCA

Auteur de l'illustration : Yves Guillotin

Date de prise de vue : 2022

(c) Région Pays de la Loire - Inventaire général
communication libre, reproduction soumise à autorisation



Maison de la prieure.

IVR52_20225300070NUCA

Auteur de l'illustration : Yves Guillotin

Date de prise de vue : 2022

(c) Région Pays de la Loire - Inventaire général
communication libre, reproduction soumise à autorisation



Première volée de l'escalier ouest du couvent

IVR52_20195300010NUCA

Auteur de l'illustration : Yves Guillotin

Date de prise de vue : 2019

(c) Région Pays de la Loire - Inventaire général
communication libre, reproduction soumise à autorisation



Fenêtres du palier entre le rez-de-chaussée et le premier niveau, escalier ouest du couvent

IVR52_20195300013NUCA

Auteur de l'illustration : Yves Guillotin

Date de prise de vue : 2019

(c) Région Pays de la Loire - Inventaire général
communication libre, reproduction soumise à autorisation



Escalier de l'aile ouest du couvent, premier palier.

IVR52_20195300012NUCA

Auteur de l'illustration : Yves Guillotin

Date de prise de vue : 2019

(c) Région Pays de la Loire - Inventaire général
communication libre, reproduction soumise à autorisation



Escalier ouest du couvent, premier palier.

IVR52_20195300011NUCA

Auteur de l'illustration : Yves Guillotin

Date de prise de vue : 2019

(c) Région Pays de la Loire - Inventaire général
communication libre, reproduction soumise à autorisation



Palier du premier niveau de l'escalier ouest du couvent, porte vers le corps de bâtiment nord

IVR52_20195300014NUCA

Auteur de l'illustration : Yves Guillotin

Date de prise de vue : 2019

(c) Région Pays de la Loire - Inventaire général
communication libre, reproduction soumise à autorisation



Palier du premier niveau de l'escalier ouest du couvent

IVR52_20195300017NUCA

Auteur de l'illustration : Yves Guillotin

Date de prise de vue : 2019

(c) Région Pays de la Loire - Inventaire général
communication libre, reproduction soumise à autorisation



Corbeaux, premier niveau de l'escalier ouest du corps principal du couvent

IVR52_20195300016NUCA

Auteur de l'illustration : Yves Guillotin

Date de prise de vue : 2019

(c) Région Pays de la Loire - Inventaire général
communication libre, reproduction soumise à autorisation



Vue depuis le palier du premier niveau de l'escalier ouest du corps principal du couvent

IVR52_20195300015NUCA

Auteur de l'illustration : Yves Guillotin

Date de prise de vue : 2019

(c) Région Pays de la Loire - Inventaire général
communication libre, reproduction soumise à autorisation



Dernières volées de l'escalier ouest du corps principal du couvent

IVR52_20195300018NUCA

Auteur de l'illustration : Yves Guillotin

Date de prise de vue : 2019

(c) Région Pays de la Loire - Inventaire général
communication libre, reproduction soumise à autorisation



Détail de la charpente du bâtiment occidental et de la cloison en pan de bois séparant les bâtiments ouest et nord

IVR52_20195300020NUCA

Auteur de l'illustration : Yves Guillotin

Date de prise de vue : 2019

(c) Région Pays de la Loire - Inventaire général
communication libre, reproduction soumise à autorisation



Cloison pan de bois séparant le dernier palier de la cage d'escalier

IVR52_20195300019NUCA

Auteur de l'illustration : Yves Guillotin

Date de prise de vue : 2019

(c) Région Pays de la Loire - Inventaire général
communication libre, reproduction soumise à autorisation



Charpente à chevrons-formant-fermes du corps principal du couvent, vue vers l'ouest

IVR52_20195300021NUCA

Auteur de l'illustration : Yves Guillotin

Date de prise de vue : 2019

(c) Région Pays de la Loire - Inventaire général
communication libre, reproduction soumise à autorisation



Détail de marques de charpentier sur la charpente du corps principal du couvent

IVR52_20195300022NUCA

Auteur de l'illustration : Yves Guillotin

Date de prise de vue : 2019

(c) Région Pays de la Loire - Inventaire général
communication libre, reproduction soumise à autorisation



Escalier est du corps principal du couvent

IVR52_20195300023NUCA

Auteur de l'illustration : Yves Guillotin

Date de prise de vue : 2019

(c) Région Pays de la Loire - Inventaire général
communication libre, reproduction soumise à autorisation



Entrée de la cave du corps principal du couvent et première volée de l'escalier ouest

IVR52_20195300009NUCA

Auteur de l'illustration : Yves Guillotin

Date de prise de vue : 2019

(c) Région Pays de la Loire - Inventaire général
communication libre, reproduction soumise à autorisation



Cave voûtée du corps principal du couvent des bénédictines de Lassay, vue vers l'est

IVR52_20195300007NUCA

Auteur de l'illustration : Yves Guillotin

Date de prise de vue : 2019

(c) Région Pays de la Loire - Inventaire général
communication libre, reproduction soumise à autorisation



Cave du corps principal du couvent des bénédictines de Lassay, vue vers l'ouest, ouvertures de soupiraux sur le mur nord

IVR52_20195300008NUCA

Auteur de l'illustration : Yves Guillotin

Date de prise de vue : 2019

(c) Région Pays de la Loire - Inventaire général
communication libre, reproduction soumise à autorisation



Maison, dite "Pavillon de l'Horloge", vue de deux ouvertures au premier étage de la cage d'escalier

IVR52_20195300003NUCA

Auteur de l'illustration : Yves Guillotin

Date de prise de vue : 2019

(c) Région Pays de la Loire - Inventaire général
communication libre, reproduction soumise à autorisation



Maison, dite "Pavillon de l'Horloge", vue d'ouvertures au premier étage de la cage d'escalier

IVR52_20195300004NUCA

Auteur de l'illustration : Yves Guillotin

Date de prise de vue : 2019

(c) Région Pays de la Loire - Inventaire général
communication libre, reproduction soumise à autorisation

Charpente du pavillon dit "Pavillon de l'Horloge" - détail d'une signature "Desnos Alexis 1897"

IVR52_20195300001NUCA

Auteur de l'illustration : Yves Guillotin

Date de prise de vue : 2019

(c) Région Pays de la Loire - Inventaire général

communication soumise à autorisation, reproduction soumise à autorisation



Charpente du pavillon dit "Pavillon de l'Horloge" - détail

IVR52_20195300002NUCA

Auteur de l'illustration : Yves Guillotin

Date de prise de vue : 2019

(c) Région Pays de la Loire - Inventaire général
communication libre, reproduction soumise à autorisation



Fragment d'un cadran solaire conservé dans le pavillon dit "Pavillon de l'Horloge". Face.

IVR52_20195300005NUCA

Auteur de l'illustration : Yves Guillotin

(c) Région Pays de la Loire - Inventaire général
communication libre, reproduction soumise à autorisation



Fragment d'un cadran solaire conservé dans le pavillon dit "Pavillon de l'Horloge" - vue du revers avec inscription "I. Boussumier 1666".

IVR52_20195300006NUCA

Auteur de l'illustration : Yves Guillotin

Date de prise de vue : 2019

(c) Région Pays de la Loire - Inventaire général
communication libre, reproduction soumise à autorisation