

Pays de la Loire, Vendée
Luçon
place Leclerc
Cathédrale Notre-Dame de l'Assomption, place Leclerc

Retable baldaquin du maître-autel

Références du dossier

Numéro de dossier : IM85000369
Date de l'enquête initiale : 2007
Date(s) de rédaction : 2010
Cadre de l'étude : inventaire topographique Commune de Luçon
Degré d'étude : étudié
Référence du dossier Monument Historique : PM85000162

Désignation

Dénomination : retable
Précision sur la dénomination : retable baldaquin

Compléments de localisation

Milieu d'implantation : en ville
Emplacement dans l'édifice : chœur

Historique

Comme l'ensemble du maître-autel dont il fait partie, le retable baldaquin date environ de 1770, date portée sur le maître-autel. Nous n'y avons pas relevé de signature, mais tout laisse penser qu'il a été exécuté par le sculpteur angevin d'origine allemande, Sébastien Leysner (1728-1781), auteur présumé de l'ensemble du mobilier du chœur, réalisé à l'initiative de Mgr Jacquemet Gaultier d'Ancyse, évêque de Luçon de 1759 à 1775. Voir le dossier IM85000366 : Ensemble du maître-autel, pour l'attribution à Leysner et la genèse des travaux. Après la Révolution, le baldaquin est en médiocre état ; en 1814, le peintre, sculpteur et doreur niortais Fleury est chargé de le repeindre, de le redorer et de le remettre à neuf. Vers le milieu du siècle, dans le cadre des projets de réaménagement du chœur, on envisage de supprimer le retable ; le projet élaboré en 1846 sera vite abandonné pour des raisons financières, suite à l'écroulement partiel de la flèche l'année suivante. A partir de 1908, on s'intéresse de nouveau au problème. Cette même année, l'architecte diocésain Balleyguier propose de déplacer le groupe de l'Assomption et de supprimer le baldaquin. Puis, en 1929 et 1935, à la demande de Mgr Garnier, l'architecte en chef Brun présente des projets comportant la suppression du dais du baldaquin et le déplacement des deux colonnes contre le mur du chevet, donnant ainsi au retable un plan rectiligne et non plus semi-circulaire ; fort heureusement, la Commission supérieure des Monuments historiques s'opposa fortement à cette solution et l'on n'envisagea plus sérieusement, par la suite, la suppression du baldaquin. Le baldaquin a été restauré par l'atelier Perrault en 1992.

Période(s) principale(s) : 3e quart 18e siècle
Dates : 1770
Auteur(s) de l'oeuvre : Sébastien Leysner (sculpteur)

Description

Le retable est de plan semi-circulaire. Il se compose d'un soubassement orné d'un bas-relief, supportant deux colonnes et deux pilastres corniers dont l'entablement est coiffé d'un dais. La partie centrale s'organise autour d'une niche contenant un groupe sculpté et surmontée d'une gloire. Les colonnes corinthiennes et les pilastres corniers sont en marbre violet, les panneaux du soubassement en marbres noir et violet. Le soubassement est en calcaire, ainsi que le fond du retable - c'est-à-dire la niche où se trouve le groupe sculpté, les panneaux latéraux ornés de trophées et la partie centrale de l'entablement. Les parties latérales de l'entablement, les chapiteaux, la gloire et le dais du baldaquin sont en bois.

Éléments descriptifs

Catégorie(s) technique(s) : marbrerie, menuiserie, sculpture

Éléments structurels, forme, fonctionnement : plan, semi-circulaire ; colonne, 2 ; pilastre, 2 ; à niche

Matériaux : marbre (violet, noir) : taillé ; calcaire taillé, mouluré, décor en relief, peint, doré ; bois taillé, mouluré, décor en relief, peint, doré

Mesures :

h = 1600

Représentations :

Trinité: triangle, angelot, rayons lumineux

Saint-Esprit: colombe

couronne, sceptre, globe, main de justice, ordre de la Toison d'Or, ordre du Saint-Esprit, monogramme, objet du culte, instrument de musique: serpent, tambourin, soleil, lune, étoile, couronne: laurier, couronne: rose, lys, palme

trophée: Bible, les Tables de la loi, le serpent d'airain, l'arche d'alliance, encensoir, bouclier, enseigne militaire, lance, feu, angelot, pampre, blé

La partie centrale de l'entablement est ornée du triangle divin dans une gloire peuplée d'angelots. La colombe du Saint-Esprit figure au sommet du dais. La frise de l'entablement est ornée, de face et au revers, d'emblèmes royaux et de pouvoir (couronne, sceptre, globe, main de justice, ordre de la Toison d'Or, ordre du Saint-Esprit), du soleil, de la lune, d'étoiles, du monogramme de la Vierge, d'instruments de musique (serpent, tambourin), d'objets du culte, de roses, de lys et de palmes. Les panneaux latéraux en retrait sont ornés de trophées religieux, avec la Bible, les Tables de la loi, le serpent d'airain et l'arche d'alliance, auxquels s'ajoutent quelques armes, des pampres et du blé.

État de conservation

œuvre restaurée , manque

L'œuvre a été restaurée. Il manque quelques éléments du décor en bois doré de l'entablement.

Statut, intérêt et protection

Intérêt de l'œuvre : à signaler

Protections : classé au titre objet, 1908/12/05

Statut de la propriété : propriété de l'Etat

Références documentaires

Documents d'archive

- Archives de l'évêché de Luçon. Registre des délibérations du Conseil de fabrique : Le 2 janvier 1814, le Conseil envisage les réparations à faire au baldaquin du maître-autel (et à trois autels secondaires), c'est-à-dire les repeindre, les redorer et les rétablir à neuf ; pour le baldaquin, ces travaux sont d'autant plus nécessaires que l'on est sur le point d'installer le nouveau tabernacle du maître-autel.
- Archives de l'évêché de Luçon. Registre des délibérations du Conseil de fabrique : Le 10 janvier 1814, on charge Fleury fils, peintre, sculpteur et doreur à Niort, de restaurer le baldaquin du maître-autel (et trois autels secondaires) pour la somme de 2600 francs ; 600 francs lui sont payés comptant pour acheter l'or fin et moulu.
- Archives nationales ; F 19, 7725. Texte du 10 décembre 1846, concernant le projet de réaménagement du chœur, notamment en supprimant le retable.
- Archives de l'évêché de Luçon ; 9 L 6. Registre du Conseil curial (1907-1976) : Le 15 juin 1908, l'architecte diocésain Balleyguier propose de réaménager le chœur de la cathédrale, notamment de supprimer le baldaquin et de déplacer le groupe sculpté de l'Assomption.

- Archives de l'évêché de Luçon ; P 13. Lettre de Mgr Garnier à Brun, architecte en chef des M.H., en 1929, concernant les modifications qu'il souhaite apporter au chœur de la cathédrale : déplacement de l'autel, suppression du gradin et du tabernacle en bois doré, ainsi que du baldaquin.
- Médiathèque de l'architecture et du patrimoine ; dossier 81/85/12. Correspondance et rapports concernant les projets d'aménagement du chœur par Brun, architecte en chef des M.H. : Suppression du baldaquin en 1929, suppression du dais du baldaquin et déplacement des deux colonnes contre le mur du chevet, en 1935 ; la Commission des Monuments Historiques s'y oppose nettement.

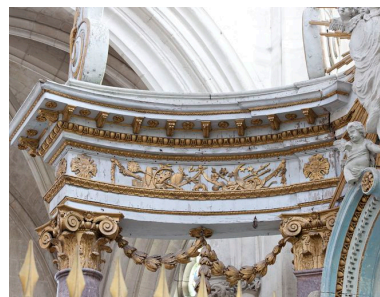
Illustrations



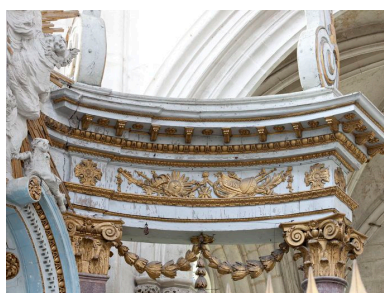
Retable baldaquin du maître-autel, vue d'ensemble.
Phot. Patrice Giraud
IVR52_20078500650NUCA



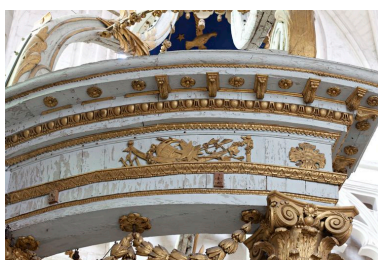
Détail de la gloire.
Phot. Patrice Giraud
IVR52_20078500652NUCA



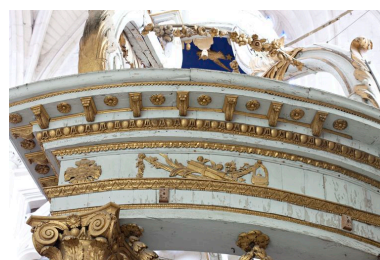
Partie gauche de l'entablement.
Noter, à droite, la rupture entre la partie en bois et la partie en pierre.
Phot. Patrice Giraud
IVR52_20118500868NUCA



Partie droite de l'entablement.
Phot. Patrice Giraud
IVR52_20118500870NUCA



Revers de la partie gauche de l'entablement.
Phot. Patrice Giraud
IVR52_20118500871NUCA



Revers de la partie droite de l'entablement.
Phot. Patrice Giraud
IVR52_20118500869NUCA



Trophée du côté gauche.
Phot. Patrice Giraud
IVR52_20078500685NUCA



Trophée du côté droit.
Phot. Patrice Giraud
IVR52_20078500639NUCA

Dossiers liés

Édifice : Cathédrale Notre-Dame de l'Assomption, place Leclerc (IA85001764) Pays de la Loire, Vendée, Luçon, place Leclerc

Oeuvre(s) contenue(s) :

Oeuvre(s) en rapport :

Autel, tabernacle, retable (IM85000366) Pays de la Loire, Vendée, Luçon, place Leclerc

Bas-relief du retable du maître-autel : Les Apôtres devant le tombeau vide de la Vierge (IM85000372) Pays de la Loire, Vendée, Luçon, place Leclerc

Groupe sculpté du retable du maître-autel : L'Assomption (IM85000370) Pays de la Loire, Vendée, Luçon, place Leclerc

Auteur(s) du dossier : Marie-Thérèse Réau

Copyright(s) : (c) Région Pays de la Loire - Inventaire général



Retable baldaquin du maître-autel, vue d'ensemble.

IVR52_20078500650NUCA

Auteur de l'illustration : Patrice Giraud

(c) Région Pays de la Loire - Inventaire général

reproduction soumise à autorisation du titulaire des droits d'exploitation



Détail de la gloire.

IVR52_20078500652NUCA

Auteur de l'illustration : Patrice Giraud

(c) Région Pays de la Loire - Inventaire général

reproduction soumise à autorisation du titulaire des droits d'exploitation



Partie gauche de l'entablement. Noter, à droite, la rupture entre la partie en bois et la partie en pierre.

IVR52_20118500868NUCA

Auteur de l'illustration : Patrice Giraud

(c) Région Pays de la Loire - Inventaire général

reproduction soumise à autorisation du titulaire des droits d'exploitation



Partie droite de l'entablement.

IVR52_20118500870NUCA

Auteur de l'illustration : Patrice Giraud

(c) Région Pays de la Loire - Inventaire général

reproduction soumise à autorisation du titulaire des droits d'exploitation



Revers de la partie gauche de l'entablement.

IVR52_20118500871NUCA

Auteur de l'illustration : Patrice Giraud

(c) Région Pays de la Loire - Inventaire général

reproduction soumise à autorisation du titulaire des droits d'exploitation



Revers de la partie droite de l'entablement.

IVR52_20118500869NUCA

Auteur de l'illustration : Patrice Giraud

(c) Région Pays de la Loire - Inventaire général

reproduction soumise à autorisation du titulaire des droits d'exploitation



Trophée du côté gauche.

IVR52_20078500685NUCA

Auteur de l'illustration : Patrice Giraud

(c) Région Pays de la Loire - Inventaire général

reproduction soumise à autorisation du titulaire des droits d'exploitation



Trophée du côté droit.

IVR52_20078500639NUCA

Auteur de l'illustration : Patrice Giraud

(c) Région Pays de la Loire - Inventaire général

reproduction soumise à autorisation du titulaire des droits d'exploitation