

Pays de la Loire, Maine-et-Loire
Montfaucon-Montigné
4 rue des Amourette , 1 rue du Bardeau

La saboterie Audouin, 4 rue des Amourette, Montfaucon-Montigné

Références du dossier

Numéro de dossier : IA49010579
Date de l'enquête initiale : 2010
Date(s) de rédaction : 2010
Cadre de l'étude : patrimoine industriel , enquête thématique régionale
Degré d'étude : étudié

Désignation

Dénomination : usine de chaussures
Appellation : La saboterie Audouin
Parties constituantes non étudiées : atelier de fabrication

Compléments de localisation

Milieu d'implantation : en ville
Références cadastrales : 2009. A 742, 1196

Historique

L'entreprise Audouin est issue d'une longue tradition de sabotiers. En 1890, Émile Audouin est sabotier à domicile. Son fils Joseph reprend l'affaire et fonde un atelier à Saint-Rémy-en-Mauges. Il y travaille avec trois compagnons et profite des dernières innovations techniques telles que la scie, le tour et la creuseuse. Cet atelier se développe et perdure jusqu'en 1975. Son fils (appelé également Joseph) reprend en 1958 la Saboterie Couteau, située au 1 rue du Bardeau, dans un bâtiment issu d'une première campagne de construction de 1921 et d'une seconde qui fait suite à un incendie survenu en 1948. Joseph Audouin modernise l'entreprise et diversifie sa production avec la fabrication de sabots traditionnels en bois, de sabots avec dessus cuir et semelle bois et de produits de tableterie (objets en bois, articles cadeaux). À partir des années 1980, l'entreprise abandonne l'activité de tableterie pour se spécialiser autour de la fabrication du sabot et de développer autour de trois axes : la mode, le travail et le jardin. En 1988, la direction de l'entreprise est reprise par son fils, Joël. En 1995, l'entreprise investit les locaux de l'ancienne fabrique de pantoufles de Victor Plessi (4 rue des Amourette), plus spacieuse et moderne. Ce déménagement implique une production scindée entre le site de la rue Bardeau pour le découpage du bois, la réalisation des sabots traditionnels et des semelles, et celui de la rue des Amourettes pour la découpe du cuir, le montage, les finitions, le stockage, l'expédition. Aujourd'hui l'entreprise emploie une vingtaine de personnes et produit chaque année une quarantaine de modèles, exportés en Europe et à travers le monde, en Asie, aux USA et au Moyen-Orient.

Période(s) principale(s) : 4e quart 20e siècle, 1ère moitié 20e siècle
Dates : 1958 (daté par source)

Description

Situés dans le bourg de Montigné-sur-Moine, les bâtiments de la rue du Bardeau prennent place en fond de cour, permettant ainsi de libérer un grand espace pour le stockage du bois. De forme longitudinale, ce bâtiment se compose de deux parties : la première est un vaste atelier abritant la découpe et le travail du bois ; la seconde est une extension plus tardive, avec un étage, dédié à la découpe du cuir, le montage, les finitions, le stockage et l'expédition (avant la délocalisation partielle de la production dans les locaux rue des Amourettes). Le gros oeuvre de la structure est en parpaing de béton et moellons de granite (pour les parties les plus anciennes), avec en second oeuvre du bardage métallique. Les couvertures sont à longs-pans et en fibro-ciment ondulé. La première partie est éclairée par des ouvertures sur le toit et la seconde par des baies

orientées nord-ouest. Deux extensions, côté cour, abritent le stockage des chutes de bois et la chaudière. Le site de la rue des Amourettes est en périphérie du bourg. Il se compose d'un premier bâtiment de six vaisseaux en sheds, avec à l'est, un bâtiment d'une travée, positionné perpendiculairement, couvert par une toiture à longs pans. Cette dernière partie a été prolongée au nord au cours d'une seconde campagne de construction. Elle abrite aujourd'hui les bureaux, alors que le reste du bâtiment est consacré à la production et au stockage. Une dernière extension a été ajoutée sur la façade sud, destinée à faciliter l'expédition. Le gros oeuvre de la construction est en parpaing et en béton armé sous enduit. Les toitures sont couvertes en fibro-ciment ondulé, avec un versant vitré pour les sheds, soutenues par une charpente métallique. Les bureaux sont distribués par un couloir transversal. Le bâtiment de production est divisé en deux parties : le stockage et l'atelier.

Eléments descriptifs

Matériau(x) du gros-oeuvre, mise en oeuvre et revêtement : béton ; granite ; moellon

Matériau(x) de couverture : matériau synthétique en couverture

Type(s) de couverture : toit à longs pans

Typologies et état de conservation

Typologies : bois, peausserie

Statut, intérêt et protection

L'entreprise Audouin fait partie des quelques rares saboteries françaises encore en activité, avec une production qui répond aux exigences de la modernité, mais qui a su conserver et perpétuer un savoir-faire traditionnel.

Statut de la propriété : propriété privée

Références documentaires

Documents d'archive

- **Entretien avec Joël Audouin**
Entretien avec Joël Audouin, le 3 février 2011, à Saint-Germain-sur-Moine.

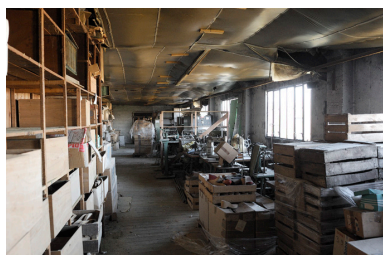
Bibliographie

- COMMUNAUTE DE COMMUNES MOINE ET SEVRE, dir. EGONNEAU Maryline. **Patrimoine industriel bâti "Etat des lieux XIXe - XXe siècles"**, printemps 2008.
- LUNEAU, Caroline. **Etat des lieux du patrimoine industriel bâti**, 2008.

Périodiques

- **A mi chemin entre l'artisanat et l'industrie : la saboterie Audouin**
A mi chemin entre l'artisanat et l'industrie : la saboterie Audouin. L'informateur économique du choletais", mars 1977.
n° 194, p. 25-26

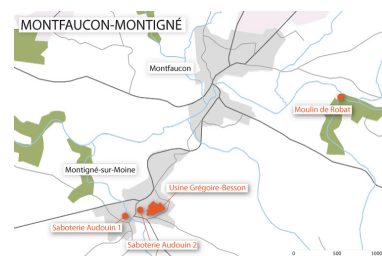
Illustrations



Vue intérieure du bâtiment situé au 1 rue Bardeau : 2e étage consacré au stockage.

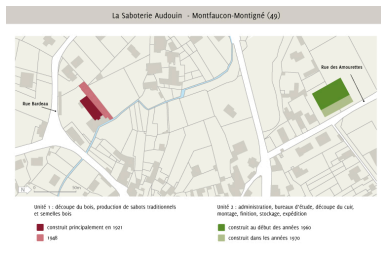


Vue intérieure du bâtiment situé au 1 rue Bardeau : 2e étage consacré au stockage.



Les sites industriels inventoriés, Montfaucon-Montigné.
Dess. Virginie Desvigne

Phot. Bruno Rousseau
IVR52_20114900460NUCA



La Saboterie Audouin,
Montfaucon-Montigné.
Dess. Virginie Desvigne
IVR52_20114902099NUCA

Phot. Bruno Rousseau
IVR52_20114900463NUCA



Vue générale du bâtiment de
la saboterie Audouin, situé
au 4 rue des Amourettes.
Phot. Bruno Rousseau
IVR52_20114900434NUCA

IVR52_20114902114NUCA



Façade sud-ouest du bâtiment,
situé au 4 rue des Amourettes.
Phot. Bruno Rousseau
IVR52_20114900430NUCA



Vue intérieure du bâtiment
situé au 4 rue des Amourettes :
zone de stockage.
Phot. Bruno Rousseau
IVR52_20114900394NUCA



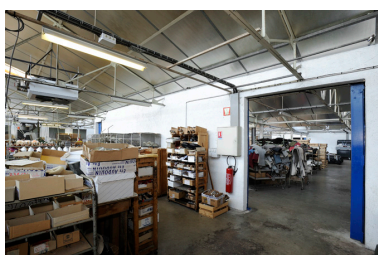
Sabots traditionnels réalisés
par la saboterie Audouin.
Phot. Bruno Rousseau
IVR52_20114900396NUCA



Vue intérieure du bâtiment
situé au 4 rue des Amourettes :
Atelier de fabrication (découpe
du cuir, montage, finitions).
Phot. Bruno Rousseau
IVR52_20114900400NUCA



Vue intérieure du bâtiment
situé au 4 rue des Amourettes :
Atelier de fabrication (découpe
du cuir, montage, finitions).
Phot. Bruno Rousseau
IVR52_20114900401NUCA



Vue intérieure du bâtiment
situé au 4 rue des Amourettes :
Atelier de fabrication et zone
de stockage et d'expédition.
Phot. Bruno Rousseau
IVR52_20114900409NUCA



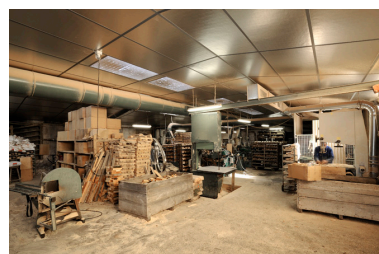
Banc de piqûre.
Phot. Bruno Rousseau
IVR52_20114900421NUCA



Bâtiment de l'entreprise
Audouin, situé au 1 rue Bardeau.
Phot. Bruno Rousseau
IVR52_20114900468NUCA



Bâtiment de l'entreprise Audouin,
situé au 1 rue Bardeau, avec au
premier plan le stockage du bois,
nécessaire à la fabrication des sabots.
Phot. Bruno Rousseau
IVR52_20114900466NUCA



Vue intérieure du bâtiment
situé au 1 rue Bardeau : zone
consacrée à la découpe du bois.
Phot. Bruno Rousseau
IVR52_20114900436NUCA



Vue intérieure du bâtiment situé au 1 rue Bardeau : zone consacrée à la fabrication des sabots.

Phot. Bruno Rousseau
IVR52_20114900440NUCA



Vue intérieure du bâtiment situé au 1 rue Bardeau : modèles de sabots (tailles, formes).

Phot. Bruno Rousseau
IVR52_20114900441NUCA



Vue intérieure du bâtiment situé au 1 rue Bardeau : zone consacrée à la finition du sabot et au stockage.

Phot. Bruno Rousseau
IVR52_20114900455NUCA

Dossiers liés

Dossiers de synthèse :

Présentation du patrimoine industriel de la commune de Montfaucon-Montigné (IA49010578) Pays de la Loire, Maine-et-Loire, Montfaucon-Montigné

Les bâtiments de production (IA49010626)

Oeuvre(s) contenue(s) :

Auteur(s) du dossier : Hélène Achard, Maïté Ehlinger

Copyright(s) : (c) Communauté de Communes Moine et Sèvre ; (c) Région Pays de la Loire - Inventaire général



Vue intérieure du bâtiment situé au 1 rue Bardeau : 2e étage consacré au stockage.

IVR52_20114900460NUCA

Auteur de l'illustration : Bruno Rousseau

(c) Conseil départemental de Maine-et-Loire - Conservation départementale du patrimoine
communication libre, reproduction soumise à autorisation

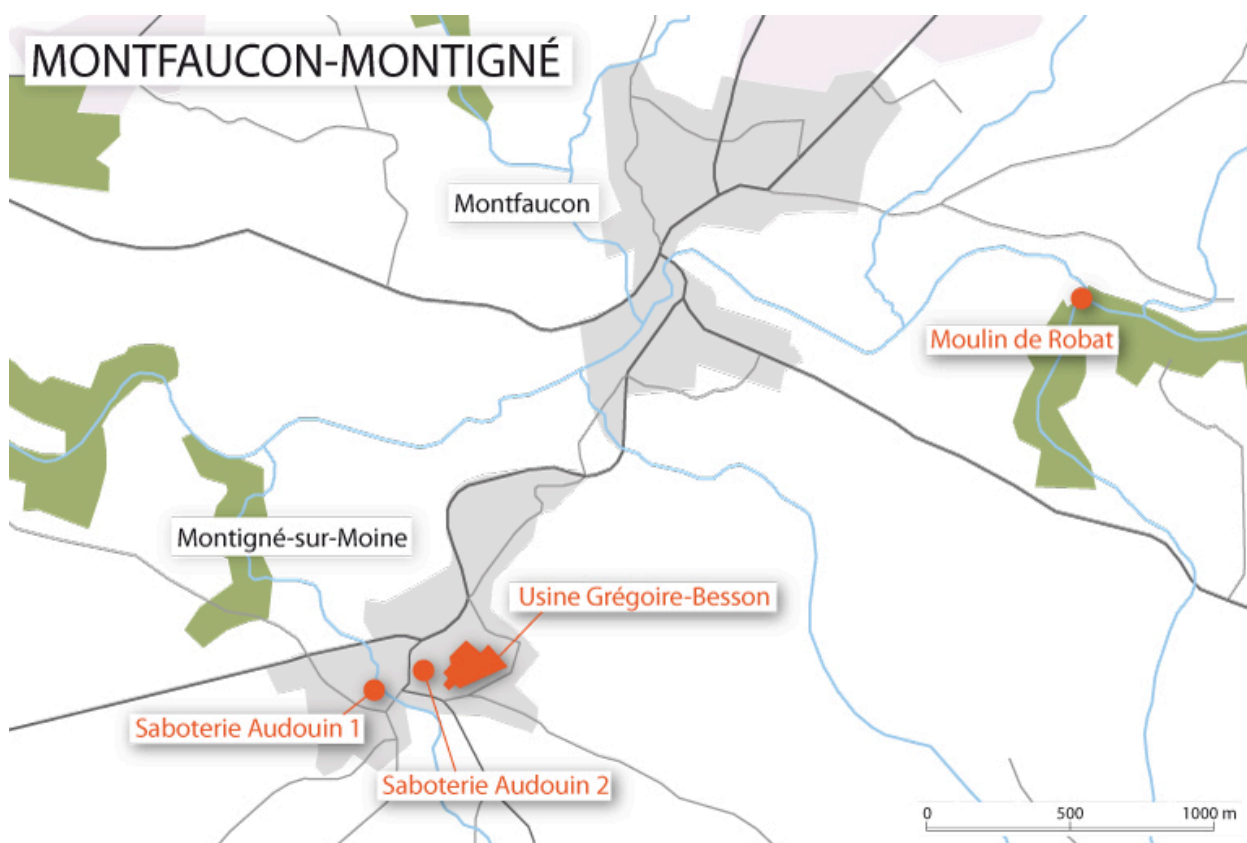


Vue intérieure du bâtiment situé au 1 rue Bardeau : 2e étage consacré au stockage.

IVR52_20114900463NUCA

Auteur de l'illustration : Bruno Rousseau

(c) Conseil départemental de Maine-et-Loire - Conservation départementale du patrimoine
communication libre, reproduction soumise à autorisation



Les sites industriels inventoriés, Montfaucon-Montigné.

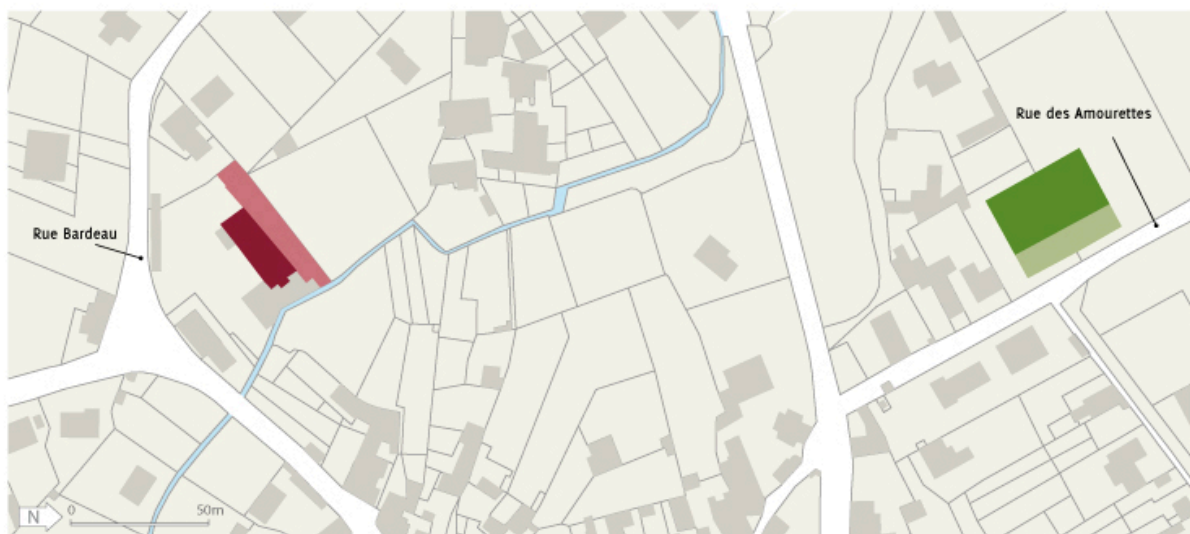
IVR52_20114902114NUDA

Auteur de l'illustration : Virginie Desvigne

Technique de relevé : reprise de fond ;

(c) Région Pays de la Loire - Inventaire général
communication libre, reproduction soumise à autorisation

La Saboterie Audouin - Montfaucon-Montigné (49)



Unité 1 : découpe du bois, production de sabots traditionnels et semelles bois

- construit principalement en 1921
- 1948

Unité 2 : administration, bureaux d'étude, découpe du cuir, montage, finition, stockage, expédition

- construit au début des années 1960
- construit dans les années 1970

La Saboterie Audouin, Montfaucon-Montigné.

IVR52_20114902099NUDA

Auteur de l'illustration : Virginie Desvigne

Technique de relevé : reprise de fond ;

(c) Région Pays de la Loire - Inventaire général
communication libre, reproduction soumise à autorisation



Vue générale du bâtiment de la saboterie Audouin, situé au 4 rue des Amourettes.

IVR52_20114900434NUCA

Auteur de l'illustration : Bruno Rousseau

(c) Conseil départemental de Maine-et-Loire - Conservation départementale du patrimoine
communication libre, reproduction soumise à autorisation



Façade sud-ouest du bâtiment, situé au 4 rue des Amourettes.

IVR52_20114900430NUCA

Auteur de l'illustration : Bruno Rousseau

(c) Conseil départemental de Maine-et-Loire - Conservation départementale du patrimoine
communication libre, reproduction soumise à autorisation



Vue intérieure du bâtiment situé au 4 rue des Amourettes : zone de stockage.

IVR52_20114900394NUCA

Auteur de l'illustration : Bruno Rousseau

(c) Conseil départemental de Maine-et-Loire - Conservation départementale du patrimoine
communication libre, reproduction soumise à autorisation



Sabots traditionnels réalisés par la saboterie Audouin.

IVR52_20114900396NUCA

Auteur de l'illustration : Bruno Rousseau

(c) Conseil départemental de Maine-et-Loire - Conservation départementale du patrimoine
communication libre, reproduction soumise à autorisation



Vue intérieure du bâtiment situé au 4 rue des Amourettes : Atelier de fabrication (découpe du cuir, montage, finitions).

IVR52_20114900400NUCA

Auteur de l'illustration : Bruno Rousseau

(c) Conseil départemental de Maine-et-Loire - Conservation départementale du patrimoine
communication libre, reproduction soumise à autorisation



Vue intérieure du bâtiment situé au 4 rue des Amourettes : Atelier de fabrication (découpe du cuir, montage, finitions).

IVR52_20114900401NUCA

Auteur de l'illustration : Bruno Rousseau

(c) Conseil départemental de Maine-et-Loire - Conservation départementale du patrimoine
communication libre, reproduction soumise à autorisation



Vue intérieure du bâtiment situé au 4 rue des Amouettes : Atelier de fabrication et zone de stockage et d'expédition.

IVR52_20114900409NUCA

Auteur de l'illustration : Bruno Rousseau

(c) Conseil départemental de Maine-et-Loire - Conservation départementale du patrimoine
communication libre, reproduction soumise à autorisation



Banc de piqûre.

IVR52_20114900421NUCA

Auteur de l'illustration : Bruno Rousseau

(c) Conseil départemental de Maine-et-Loire - Conservation départementale du patrimoine
communication libre, reproduction soumise à autorisation



Bâtiment de l'entreprise Audouin, situé au 1 rue Bardeau.

IVR52_20114900468NUCA

Auteur de l'illustration : Bruno Rousseau

(c) Conseil départemental de Maine-et-Loire - Conservation départementale du patrimoine
communication libre, reproduction soumise à autorisation



Bâtiment de l'entreprise Audouin, situé au 1 rue Bardeau, avec au premier plan le stockage du bois, nécessaire à la fabrication des sabots.

IVR52_20114900466NUCA

Auteur de l'illustration : Bruno Rousseau

(c) Conseil départemental de Maine-et-Loire - Conservation départementale du patrimoine
communication libre, reproduction soumise à autorisation



Vue intérieure du bâtiment situé au 1 rue Bardeau : zone consacrée à la découpe du bois.

IVR52_20114900436NUCA

Auteur de l'illustration : Bruno Rousseau

(c) Conseil départemental de Maine-et-Loire - Conservation départementale du patrimoine
communication libre, reproduction soumise à autorisation



Vue intérieure du bâtiment situé au 1 rue Bardeau : zone consacrée à la fabrication des sabots.

IVR52_20114900440NUCA

Auteur de l'illustration : Bruno Rousseau

(c) Conseil départemental de Maine-et-Loire - Conservation départementale du patrimoine
communication libre, reproduction soumise à autorisation



Vue intérieure du bâtiment situé au 1 rue Bardeau : modèles de sabots (tailles, formes).

IVR52_20114900441NUCA

Auteur de l'illustration : Bruno Rousseau

(c) Conseil départemental de Maine-et-Loire - Conservation départementale du patrimoine
communication libre, reproduction soumise à autorisation



Vue intérieure du bâtiment situé au 1 rue Bardeau : zone consacrée à la finition du sabot et au stockage.

IVR52_20114900455NUCA

Auteur de l'illustration : Bruno Rousseau

(c) Conseil départemental de Maine-et-Loire - Conservation départementale du patrimoine
communication libre, reproduction soumise à autorisation