

Vallée de la Sèvre Niortaise dans le Marais poitevin : présentation du territoire

Références du dossier

Numéro de dossier : IA85001873

Date de l'enquête initiale : 2017

Date(s) de rédaction : 2017

Cadre de l'étude : inventaire topographique Vallée de la Sèvre Niortaise, Marais poitevin

Désignation

Aires d'études : Vallée de la Sèvre Niortaise, Marais poitevin

Présentation

Le Marais poitevin, deuxième plus grande zone humide de France, est un territoire à forte identité paysagère, environnementale et historique. Il est traversé par la Sèvre Niortaise qui en constitue la colonne vertébrale. Le fleuve participe à la richesse écologique mais aussi patrimoniale de cet espace unique, sans cesse modelé par l'homme.

D'une Sèvre Niortaise à l'autre

La Sèvre Niortaise est un fleuve côtier bien plus étendu que dans sa seule traversée du Marais poitevin : long de plus de 158 kilomètres, il prend sa source à l'est de Niort, sur la commune de Sepvret. De Sepvret à Niort, en dessinant des boucles sur plus de 50 kilomètres, la Sèvre Niortaise n'est pas navigable. Elle le devient dans le chef-lieu des Deux-Sèvres, au port situé au pied des anciennes chamoiseries Boinot.

À partir de là, la Sèvre Niortaise s'écoule sur plus de 100 kilomètres en direction de la baie de l'Aiguillon, via le Marais poitevin. Elle traverse 6 communes dans les Deux-Sèvres (Niort, Magné, Coulon, Sansais, Le Vanneau-Irleau, Arçais), 5 en Charente-Maritime (La Ronde, Taugon, Saint-Jean-de-Liversay, Marans et Charron), et 8 en Vendée (Benet, Le Mazeau, Damvix, Maillé, Vix, l'Île-d'Elle, Sainte-Radegonde-des-Noyers et Puyravault).

À travers les marais mouillés

D'une commune à l'autre, la Sèvre Niortaise traverse une de ses principales entités paysagères du Marais poitevin : les marais "mouillés". Ainsi appelés parce qu'ils sont toujours inondables, ces marais sont situés de part et d'autre de la Sèvre et de ses affluents, surtout en amont de Damvix, mais aussi sur une bande de territoire plus ou moins étroite qui accompagne le fleuve jusqu'à la mer. Ces marais ont été aménagés à partir du 19^e siècle afin de faciliter l'écoulement de l'eau, notamment par la création de barrages pour étager le niveau d'eau, et de canaux de redressement pour éviter certains méandres.

Avec ses affluents, le Mignon, les Autises et la Vendée, la Sèvre Niortaise constitue depuis cette époque le réseau "principal" des voies d'eau des marais mouillés (auquel viennent se greffer un réseau "secondaire" et un réseau "tertiaire d'intérêt collectif"). Pour une bonne gestion de son niveau d'eau et de sa navigabilité, la Sèvre est, comme ses affluents, divisée en une dizaine de biefs principaux, délimités par des barrages auxquels sont associées des écluses pour le passage des bateaux : barrages et écluses de Comporté et de la Roussille à Niort, des Bourdettes et de Bazouin à Damvix, des Enfrenau à Marans, du Brault à Charron...

Jusqu'à la baie de l'Aiguillon

À partir de Maillé et de La Ronde, la Sèvre et les marais mouillés sont encadrés par une ligne de digues édifiées au 17^e siècle pour protéger les marais situés de l'autre côté : les marais desséchés. Canaux et fossés rectilignes y drainent les terres vouées aujourd'hui principalement à la céréaliculture. Les principaux canaux de dessèchement convergent vers la baie de l'Aiguillon, au Brault, pour y déverser les eaux des marais desséchés, via des écluses ou des portes à flot.

Ils y retrouvent la Sèvre Niortaise, qui achemine de son côté l'eau des marais mouillés vers la mer. À Marans puis à Charron, Sainte-Radégonde-des-Noyers et Puyravault, autour des écluses du Brault, le fleuve dessine des derniers méandres, à travers des espaces plus maritimes que fluviaux, puis se jette dans la baie de l'Aiguillon.

Une composante de la richesse écologique du Marais poitevin

Axe structurant du Marais poitevin, la Sèvre Niortaise et ses rives recèlent une bonne part de sa richesse écologique. Depuis les prairies des marais mouillés jusqu'aux vasières de la baie de l'Aiguillon, elles abritent de nombreuses espèces animales et végétales remarquables. L'intégralité du parcours du fleuve est dès lors compris dans une ZNIEFF (zone naturelle d'intérêt écologique, faunistique et floristique) et dans la liste des sites Natura 2000. En amont de Maillé, la Sèvre traverse le site classé du Marais poitevin, et un arrêté de protection de biotope protège ses derniers kilomètres en amont du Brault.

Références documentaires

Documents figurés

- **BnF ; GE A 1199. 1767 : Plan général des marais mouillés et desséchés des provinces du bas Poitou, de l'Aunis et de la Saintonge, à prendre de la mer à Niort pour leur longueur et des Coteaux du Poitou à ceux d'Aunis pour leur largeur, par l'ingénieur Jacques Parent.**
1767 : Plan général des marais mouillés et desséchés des provinces du bas Poitou, de l'Aunis et de la Saintonge, à prendre de la mer à Niort pour leur longueur et des Coteaux du Poitou à ceux d'Aunis pour leur largeur, par l'ingénieur Jacques Parent. (Bibliothèque nationale de France ; Ge A 1199).
- **BnF, GE DD 2987. 1648 : Plan et description particuliere des marais desseichés du petit Poictou avecq le partage sur icelluy fait par le sieur Siette escuier conseiller ingenieur et geografe ordinaire du roy et controleur general des fortiffications de Daulfiné et Bresse, le 6 aoust 1648.**
1648 : Plan et description particuliere des marais desseichés du petit Poictou avecq le partage sur icelluy fait par le sieur Siette escuier conseiller ingenieur et geografe ordinaire du roy et controleur general des fortiffications de Daulfiné et Bresse, le 6 aoust 1648. (Bibliothèque nationale de France, GE DD 2987)
- **1701 : Carte contenant une partie du Bas Poitou et de l'Aunis où se trouve Marans et l'embouchure de la Seyvre Niortaise,** par Claude Masse. (Service historique de la Défense, J10C 1293, pièce 7).
- **1818, 30 septembre : carte itinéraire de la Sèvre Niortaise pour l'intelligence du projet général qui a pour but le perfectionnement de la navigation, la conservation des marais desséchés et le dessèchement des marais mouillés,** par l'ingénieur en chef des Ponts et chaussées François-Philippe Mesnager. (Archives départementales des Deux-Sèvres ; 3 S 17).
- Vues aériennes depuis 1945 sur le site internet de l'IGN www.geoportail.gouv.fr.

Bibliographie

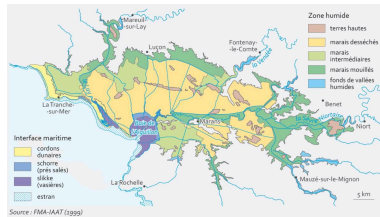
- **Atlas du Marais poitevin, Etablissement public du Marais poitevin, 2015, 37 p.**
Atlas du Marais poitevin, Etablissement public du Marais poitevin, 2015, 37 p.
- **CLOUZOT, Etienne. Les marais de la Sèvre Niortaise et du Lay du Xe à la fin du XVIe siècle. Paris : H. Champion éditeur ; Niort : L. Clouzot éditeur, 1904, 282 p.**
CLOUZOT, Etienne. Les marais de la Sèvre Niortaise et du Lay du Xe à la fin du XVIe siècle. Paris : H. Champion éditeur ; Niort : L. Clouzot éditeur, 1904, 282 p.

Liens web

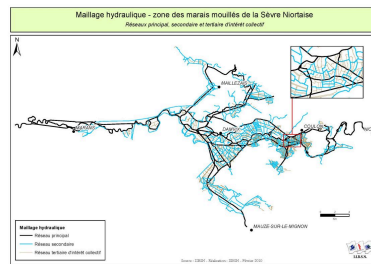
- Les ouvrages hydrauliques de la Sèvre Niortaise et leur gestion, vidéo réalisée en 2014 pour l'IIBSN. : <https://www.youtube.com/watch?v=Vd4NpN6UYjc>

- Découvrir et comprendre le Marais poitevin (film par le Parc régional du Marais poitevin, 2012). : <https://vimeo.com/55939891>

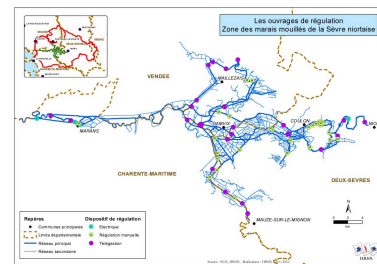
Illustrations



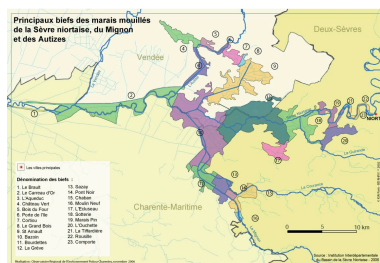
Carte des entités paysagères
du Marais poitevin.
Phot. Yannis Suire
IVR52_20178500122NUCA



Carte du maillage hydraulique
des marais mouillés du Marais
poitevin (source : IIBSN).
Repro. Yannis Suire
IVR52_20178500119NUCA



Carte des ouvrages de régulation
des marais mouillés de la Sèvre
Niortaise (source : IIBSN).
Repro. Yannis Suire
IVR52_20178500120NUCA



Carte des principaux biefs des
marais mouillés de la Sèvre
Niortaise, du Mignon et des
Autizes (source : IIBSN).
Repro. Yannis Suire
IVR52_20178500121NUCA

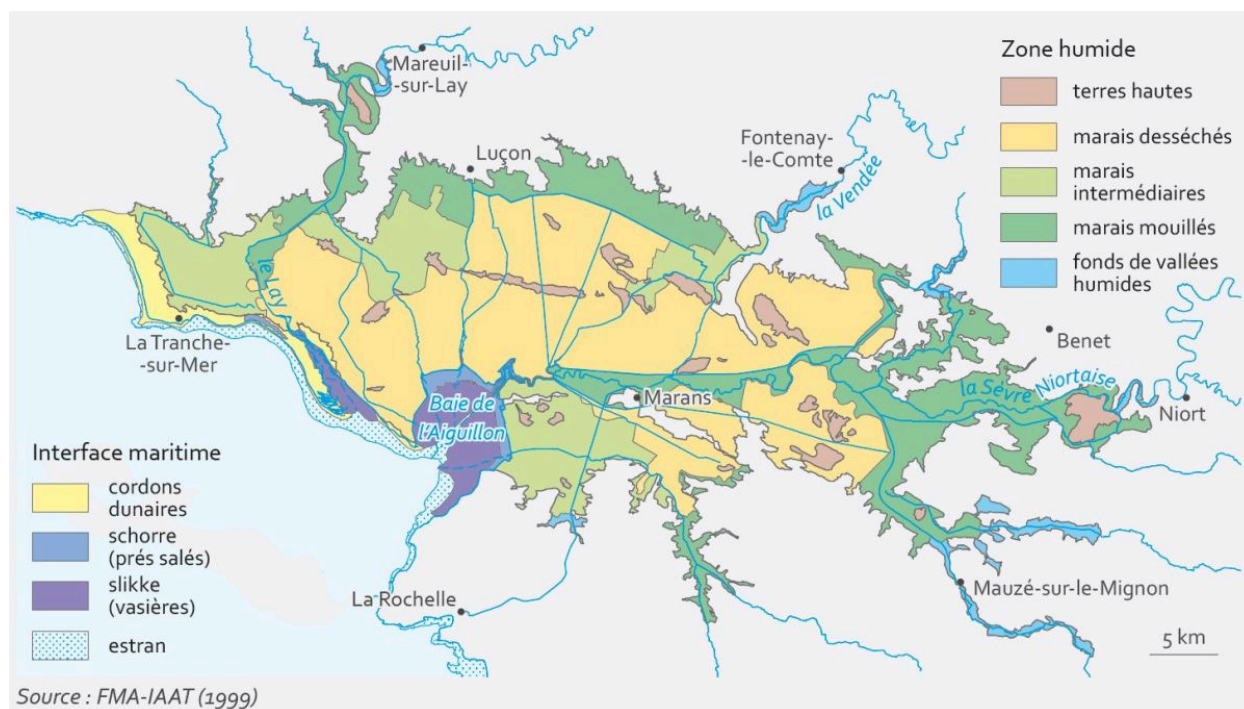
Dossiers liés

Dossier(s) de synthèse :

- Benet : présentation de la commune (IA85003266) Pays de la Loire, Vendée, Benet
- Damvix : présentation de la commune (IA85002747) Pays de la Loire, Vendée, Damvix
- L'Île-d'Elle : présentation de la commune (IA85001992) Pays de la Loire, Vendée, L'Île-d'Elle
- Le Mazeau : présentation de la commune (IA85003053) Pays de la Loire, Vendée, Le Mazeau
- Maillé : présentation de la commune (IA85002444) Pays de la Loire, Vendée, Maillé
- Puyravault : présentation de la commune (IA85001871) Pays de la Loire, Vendée, Puyravault
- Sainte-Radégonde-des-Noyers : présentation de la commune (IA85001923) Pays de la Loire, Vendée, Sainte-Radégonde-des-Noyers
- Vix : présentation de la commune (IA85002141) Pays de la Loire, Vendée, Vix
- Vallée de la Sèvre Niortaise dans le Marais poitevin : présentation de l'étude (IA85001874)
- Sèvre Niortaise, objets non diffusables (IM85000696)

Auteur(s) du dossier : Yannis Suire

Copyright(s) : (c) Région Pays de la Loire - Inventaire général ; (c) Conseil départemental de la Vendée



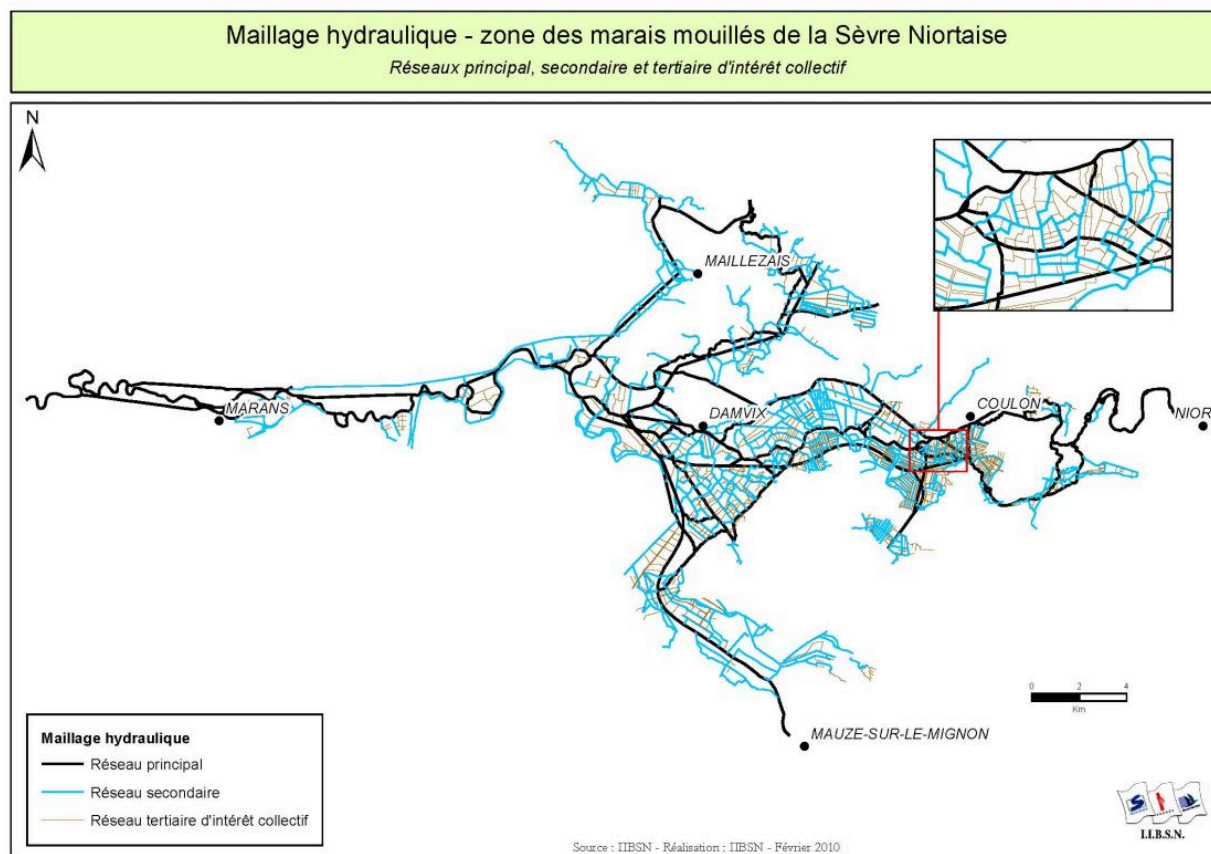
Carte des entités paysagères du Marais poitevin.

IVR52_20178500122NUCA

Auteur de l'illustration : Yannis Suire

Date de prise de vue : 2017

(c) Région Pays de la Loire - Inventaire général ; (c) Conseil départemental de la Vendée
communication libre, reproduction soumise à autorisation



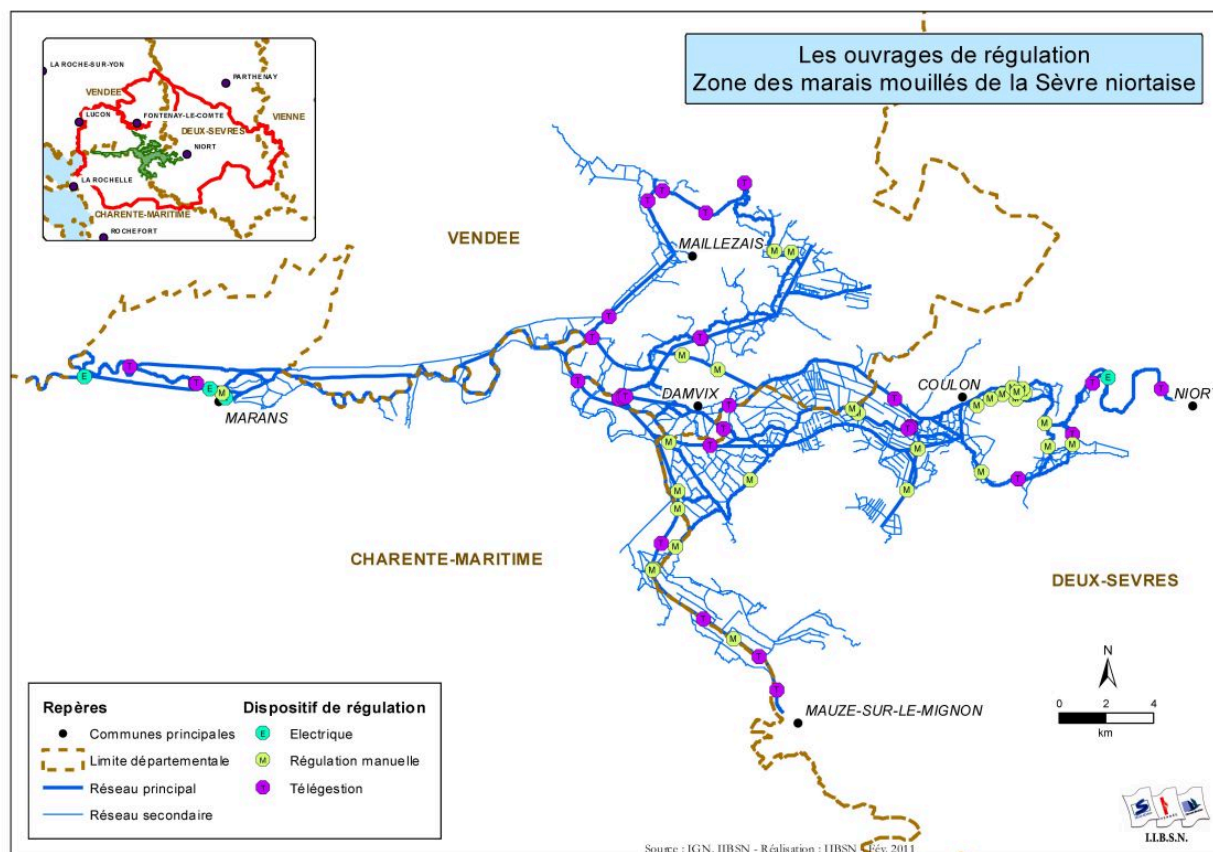
Carte du maillage hydraulique des marais mouillés du Marais poitevin (source : IIBSN).

IVR52_20178500119NUCA

Auteur de l'illustration (reproduction) : Yannis Suire

Date de prise de vue : 2017

(c) Région Pays de la Loire - Inventaire général ; (c) Conseil départemental de la Vendée
communication libre, reproduction soumise à autorisation



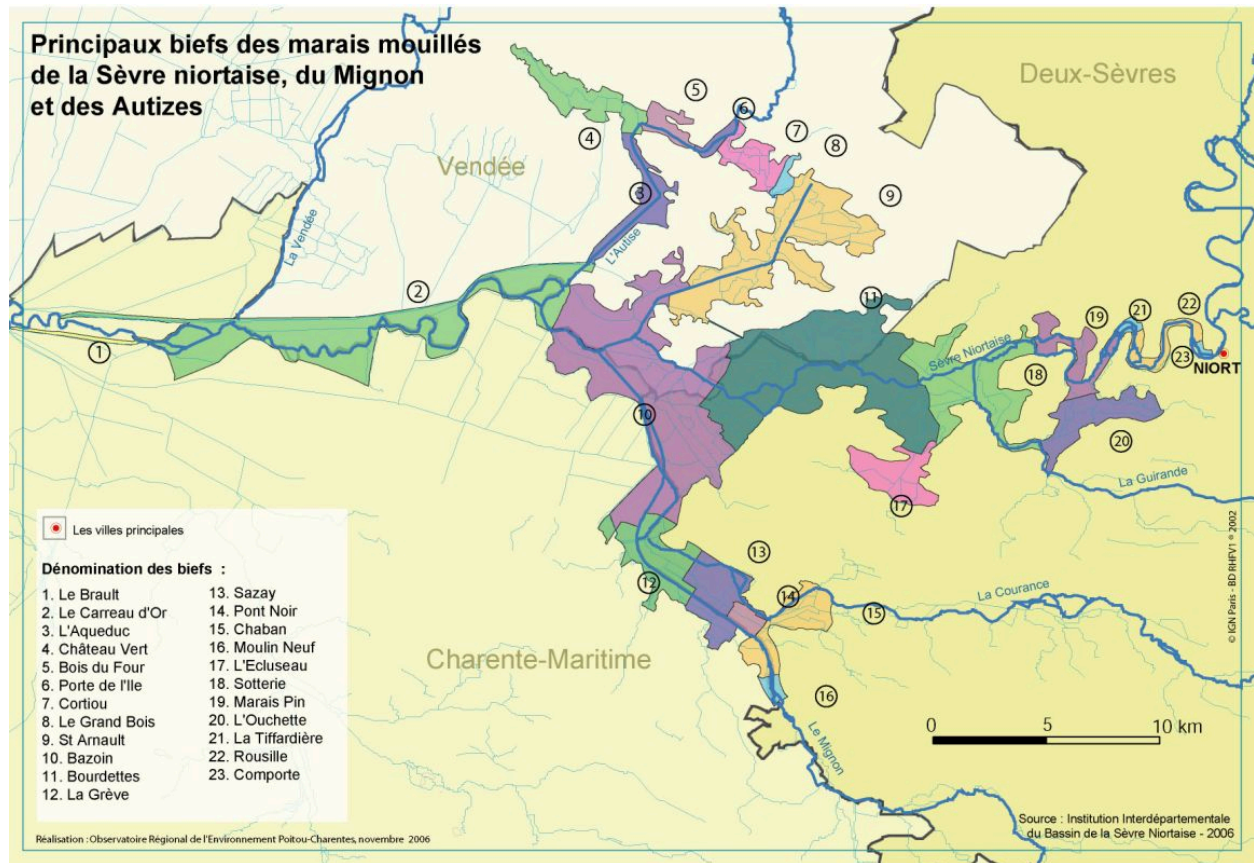
Carte des ouvrages de régulation des marais mouillés de la Sèvre Niortaise (source : IIBSN).

IVR52_20178500120NUCA

Auteur de l'illustration (reproduction) : Yannis Suire

Date de prise de vue : 2017

(c) Région Pays de la Loire - Inventaire général ; (c) Conseil départemental de la Vendée communication libre, reproduction soumise à autorisation



Carte des principaux biefs des marais mouillés de la Sèvre Niortaise, du Mignon et des Autizes (source : IIBSN).

IVR52_20178500121NUCA

Auteur de l'illustration (reproduction) : Yannis Suire

Date de prise de vue : 2017

(c) Région Pays de la Loire - Inventaire général ; (c) Conseil départemental de la Vendée
communication libre, reproduction soumise à autorisation