

Pays de la Loire, Mayenne  
Montflours  
la Motte-Serrant

## Maison, puis maison de meunier du moulin Oger de la Motte-Serrant

### Références du dossier

Numéro de dossier : IA53000570

Date de l'enquête initiale : 2002

Date(s) de rédaction : 2002

Cadre de l'étude : enquête thématique départementale rivière Mayenne, inventaire topographique

Degré d'étude : étudié

### Désignation

Dénomination : maison

Genre du destinataire : de meunier

### Compléments de localisation

Milieu d'implantation : isolé

Réseau hydrographique : la Mayenne

Références cadastrales : 1829, A, 374, 375, 378 ; 1982, A, 612

### Historique

Construction que sa porte à encadrement chanfreiné, sa fenêtre à traverse surmontée d'une accolade et sa cheminée du rez-de-chaussée permettent de dater du XVe siècle. Dotée à l'origine d'un étage carré, elle a été abaissée (au XIXe siècle ?) et sa toiture refaite. La cheminée du 1er étage, devenu comble, a alors été privée de sa hotte.

La destination d'origine de cet édifice n'est pas connue. Il était vraisemblablement lié au manoir de la Motte dont les ruines, établies sur une plateforme fossoyée, sont situées à 330 mètres au sud, au bord de la rivière.

Le bâtiment a servi de logis au moulin Oger, dont l'existence est mentionnée dans un acte de 1542. Cette fonction est attestée sur le plan terrier de 1786. Elle a duré jusqu'à la destruction du moulin en 1853 ou 1854 lors de la construction du barrage à écluse, 120 mètres en aval. Une demande de reconstruction adressée à l'administration par le propriétaire, le comte de Bourg, en 1853, n'a été suivie d'effet. Les autres dépendances du moulin, dont un fournil, qui figurent sur le cadastre ancien, ont été détruites.

Période(s) principale(s) : 15e siècle (?)

### Description

Édifice actuellement en rez-de-chaussée mais qui devait comprendre à l'origine un étage. La façade principale est à l'est. Deux ouvertures semblent anciennes : la porte, à arc brisé, placée à peu près au centre et la fenêtre de droite, à traverse. Elle donnent sur la pièce principale où se trouve une cheminée engagée dans le mur-pignon nord. Celle-ci, en granite, a deux piédroits chanfreinés, que surmontent deux corbeaux. Ceux-ci portent une hotte droite couronnée par une corniche. Sur le contre-cœur est percée une niche à arc cintré. Deux autres niches, à linteau droit, encadrent la cheminée. La seconde pièce, plus étroite, résulte peut-être d'une partition postérieure à la construction. Ses ouvertures sont moins soignées. L'accès au comble se fait actuellement depuis la partie ouest de cette pièce par une échelle. De la cheminée d'étage, placée au-dessus de celle du rez-de-chaussée ne subsistent que les piédroits chanfreinés et les corbeaux, semblables à ceux du rez-de-chaussée.

### Éléments descriptifs

Matériau(x) du gros-œuvre, mise en œuvre et revêtement : granite, moellon sans chaîne en pierre de taille

Matériau(x) de couverture : ardoise  
Étage(s) ou vaisseau(x) : en rez-de-chaussée, étage en surcroît  
Type(s) de couverture : toit à longs pans, pignon couvert  
Énergies : énergie hydraulique

### Typologies et état de conservation

Typologies : moulin de rive  
État de conservation : remanié

### Statut, intérêt et protection

Statut de la propriété : propriété privée

### Références documentaires

#### Documents d'archive

- Archives départementales de la Mayenne ; 2 S 695. **Demande de reconstruction du moulin Oger, à Montflours, 1853.**
- Archives privées. **Aveux et déclarations de la seigneurie de Montflours, 1785.**

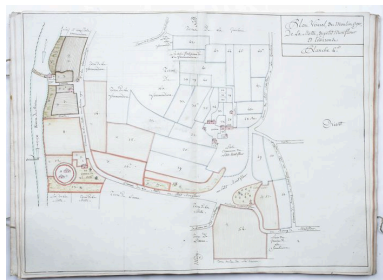
#### Documents figurés

- **Plan terrier de la seigneurie de Montflours, établi pour Julie-Antoinette Hoisnard, veuve de Jean-Baptiste Le Moine seigneur de Bois By. 1786.** Album relié de 26 dess. : encre et aquarelle. (Archives privées).

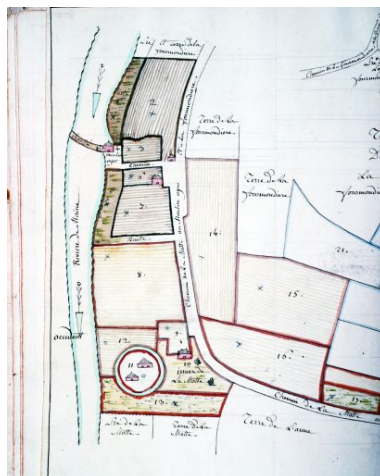
#### Bibliographie

- ANGOT, Alphonse-Victor (abbé), GAUGAIN, Ferdinand (abbé). **Dictionnaire historique, topographique et biographique de la Mayenne.** Laval : A. Goupil, 4 vol., 1900-1910. t. 4, p. 670

### Illustrations



Plan terrier de la seigneurie de Montflours, 1786. Planche n°4 : Plan visuel du Moulin Oger, de la Motte, du petit Montflours et environs.  
Repro. Yves Guillotin  
IVR52\_20095300398NUCA



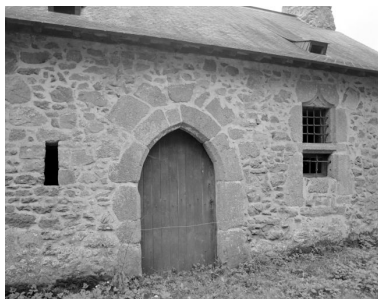
Plan terrier de la seigneurie de Montflours, 1786. Planche n°4, détail : la Motte et le Moulin Oger.  
Repro. François Lasa  
IVR52\_20025300503XA



La façade principale (est) et le pignon sud.  
Phot. François Lasa  
IVR52\_20025300494X



La façade principale  
(est) et le pignon nord.  
Phot. François Lasa  
IVR52\_20025300501X



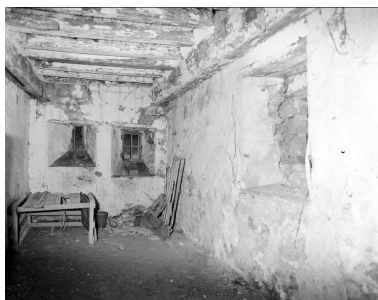
Détail de la façade principale :  
la porte et la fenêtre à meneau.  
Phot. François Lasa  
IVR52\_20025300500X



La principale pièce du rez-  
de-chaussée vue du sud-ouest.  
Phot. François Lasa  
IVR52\_20025300499X



La cheminée du rez-de-chaussée.  
Phot. François Lasa  
IVR52\_20025300495X



La seconde pièce du rez-  
de-chaussée, au sud.  
Phot. François Lasa  
IVR52\_20025300498X



Le comble vu du sud.  
Phot. François Lasa  
IVR52\_20025300496X



Le mur nord du comble :  
vestiges de la cheminée.  
Phot. François Lasa  
IVR52\_20025300497X

## Dossiers liés

Est partie constituante de : Demeure dite château de la Motte-Serrant (IA53001969) Pays de la Loire, Mayenne, Montflours, la Motte-Serrant

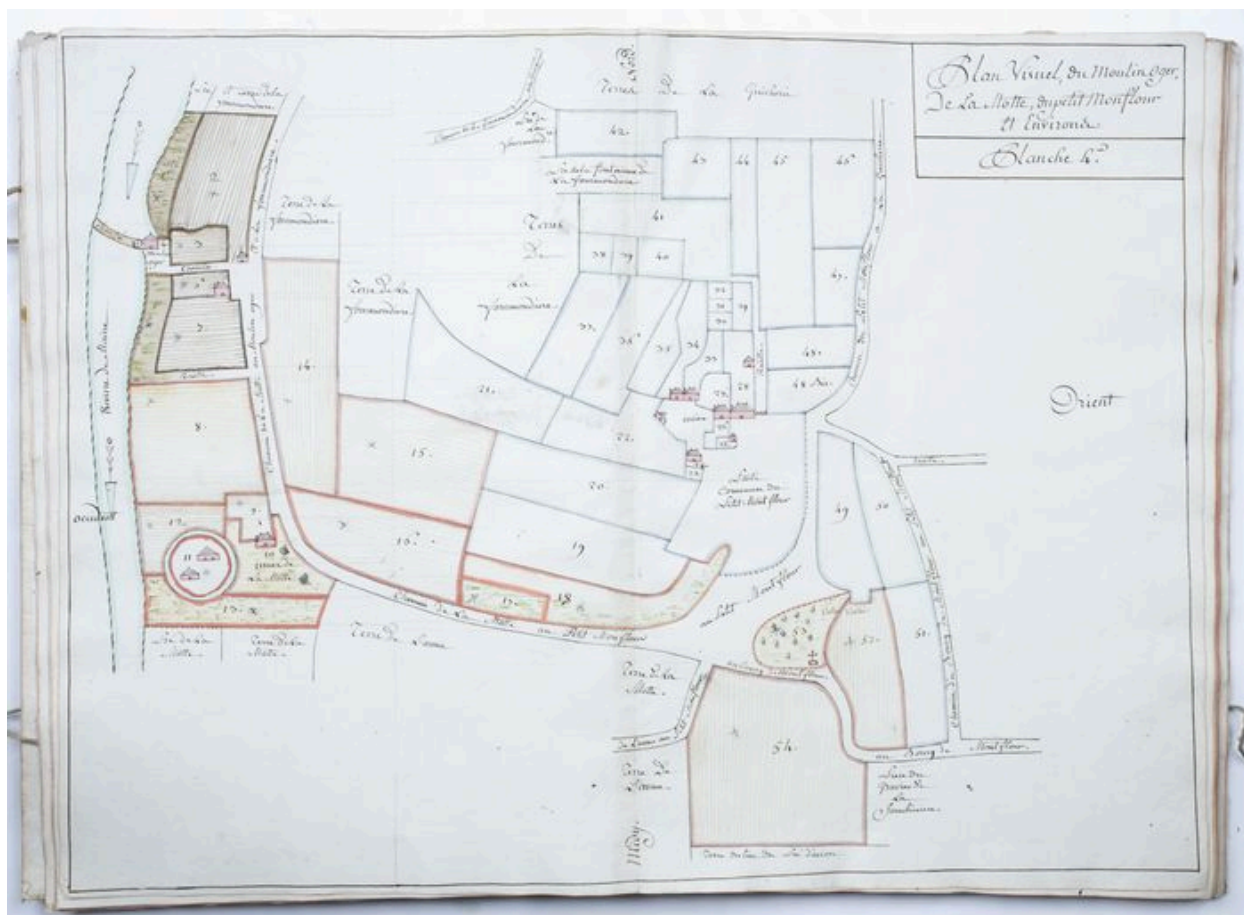
### Dossiers de synthèse :

Les moulins, les minoteries et les usines de l'aire d'étude "Rivière Mayenne" (IA53000590)

### Oeuvre(s) contenue(s) :

Auteur(s) du dossier : Nicolas Foisneau

Copyright(s) : (c) Région Pays de la Loire - Inventaire général ; (c) Conseil départemental de la Mayenne



Plan terrier de la seigneurie de Montfleurs, 1786. Planche n°4 : Plan visuel du Moulin Oger, de la Motte, du petit Montfleurs et environs.

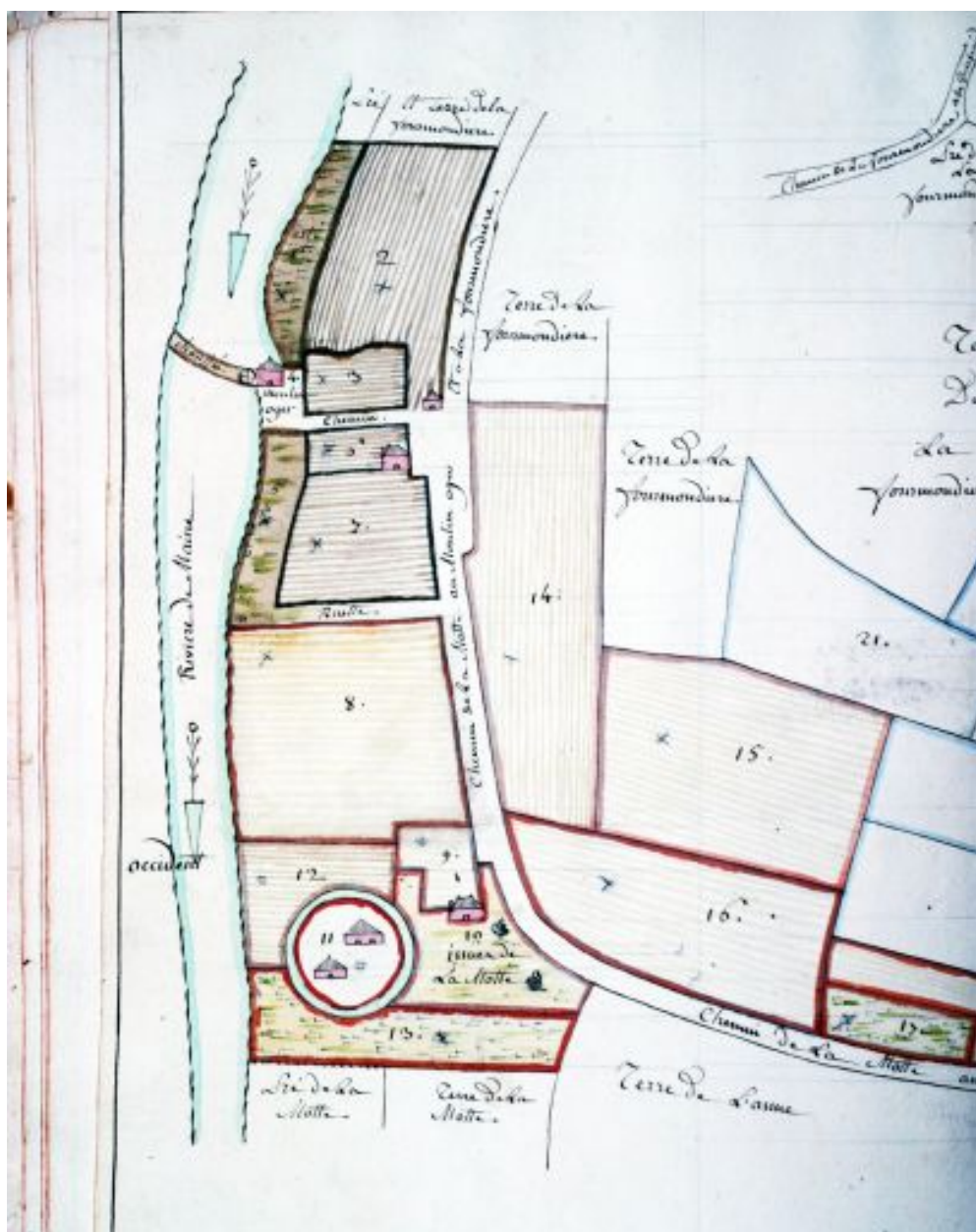
Référence du document reproduit :

- **Plan terrier de la seigneurie de Montfleurs, établi pour Julie-Antoinette Hoisnard, veuve de Jean-Baptiste Le Moine seigneur de Bois By.** 1786. Album relié de 26 dess. : encre et aquarelle. (Archives privées).

IVR52\_20095300398NUCA

Auteur de l'illustration (reproduction) : Yves Guillotin

(c) Collection particulière ; (c) Région Pays de la Loire - Inventaire général communication libre, reproduction soumise à autorisation



Plan terrier de la seigneurie de Montfleurs, 1786. Planche n°4, détail : la Motte et le Moulin Oger.

Référence du document reproduit :

- **Plan terrier de la seigneurie de Montfleurs, établi pour Julie-Antoinette Hoisnard, veuve de Jean-Baptiste Le Moine seigneur de Bois By.** 1786. Album relié de 26 dess. : encre et aquarelle. (Archives privées).

IVR52\_20025300503XA

Auteur de l'illustration (reproduction) : François Lasa

Date de prise de vue : 2002

(c) Collection particulière ; (c) Région Pays de la Loire - Inventaire général  
communication libre, reproduction soumise à autorisation





La façade principale (est) et le pignon sud.

IVR52\_20025300494X

Auteur de l'illustration : François Lasa

Date de prise de vue : 2002

(c) Région Pays de la Loire - Inventaire général  
communication libre, reproduction soumise à autorisation



La façade principale (est) et le pignon nord.

IVR52\_20025300501X

Auteur de l'illustration : François Lasa

Date de prise de vue : 2002

(c) Région Pays de la Loire - Inventaire général  
communication libre, reproduction soumise à autorisation



Détail de la façade principale : la porte et la fenêtre à meneau.

IVR52\_20025300500X

Auteur de l'illustration : François Lasa

Date de prise de vue : 2002

(c) Région Pays de la Loire - Inventaire général  
communication libre, reproduction soumise à autorisation





La principale pièce du rez-de-chaussée vue du sud-ouest.

IVR52\_20025300499X

Auteur de l'illustration : François Lasa

Date de prise de vue : 2002

(c) Région Pays de la Loire - Inventaire général  
communication libre, reproduction soumise à autorisation



La cheminée du rez-de-chaussée.

IVR52\_20025300495X

Auteur de l'illustration : François Lasa

Date de prise de vue : 2002

(c) Région Pays de la Loire - Inventaire général  
communication libre, reproduction soumise à autorisation



La seconde pièce du rez-de-chaussée, au sud.

IVR52\_20025300498X

Auteur de l'illustration : François Lasa

Date de prise de vue : 2002

(c) Région Pays de la Loire - Inventaire général  
communication libre, reproduction soumise à autorisation



Le comble vu du sud.

IVR52\_20025300496X

Auteur de l'illustration : François Lasa

Date de prise de vue : 2002

(c) Région Pays de la Loire - Inventaire général  
communication libre, reproduction soumise à autorisation



Le mur nord du comble : vestiges de la cheminée.

IVR52\_20025300497X

Auteur de l'illustration : François Lasa

Date de prise de vue : 2002

(c) Région Pays de la Loire - Inventaire général  
communication libre, reproduction soumise à autorisation