

Pays de la Loire, Mayenne  
Andouillé  
Rochefort  
impasse de la néo-métallurgie

## **Moulin à farine, puis filature, puis usine de fabrication de métaux réfractaires, dite usine de néo-métallurgie de la Rochelle**

### **Références du dossier**

Numéro de dossier : IA53000503  
Date de l'enquête initiale : 2001  
Date(s) de rédaction : 2001  
Cadre de l'étude : enquête thématique départementale rivière Mayenne  
Degré d'étude : étudié

### **Désignation**

Dénomination : moulin à farine, filature, usine de fabrication des métaux  
Précision sur la dénomination : usine de fabrication de métaux réfractaires  
Appellation : usine de néo-métallurgie de la Rochelle  
Parties constituantes non étudiées : maison, étable à chevaux, toit à porcs, four à pain, logement d'ouvriers, logement de contremaître, salle des machines, laboratoire

### **Compléments de localisation**

Milieu d'implantation : en écart  
Réseau hydrographique : la Mayenne  
Références cadastrales : 1982, E, 321, 1021, 1023 à 1026

### **Historique**

En 1859 et 1860, Pierre Colas fait édifier contre la culée du barrage de la Fourmondière inférieure nouvellement réalisé, un moulin de six étages à une roue hydraulique à augets et sept paires de meules, loué à un meunier. En 1886, Léon Colas le convertit en filature de coton. Mais il est détruit par un incendie en 1893 ou 1894. Les industriels lavallois Frédéric Chaplet et Jules Pivert construisent alors à sa place un établissement spécialisé dans la conception et la fabrication de nouveaux métaux, ouvert le 1er juin 1896, qui utilise l'énergie hydroélectrique produite sur place par une puis, à partir de décembre 1900, deux turbines. La propriété de l'usine est attribuée à la société anonyme baptisée la Néo-Métallurgie qu'ils constituent avec Henry Marbeau, président de la société Le Ferro-Nickel, pour exploiter commercialement et industriellement les brevets déposés par Chaplet : ceux du four électrique continu, des "nouveaux corps très durs" et des nouveaux alliages de métaux réfractaires. A partir de 1902, la Néo-Métallurgie s'associe avec la Société électronique du Giffre. En 1919, l'établissement emploie une quinzaine d'ouvriers. Après la mort de Chaplet en 1925, il est racheté par la Compagnie française de l'amiante du Cap, déjà propriétaire de l'usine de Rochefort. Un atelier de tissage de l'amiante y est installé et le reste du bâtiment sert d'espace de stockage et de bureaux. Il passe sous le contrôle de la SOCAFA en 1953 et perd dès lors toute fonction productive. Il est définitivement abandonné en 1980 quand la production de chaudières cesse à Rochefort.

Période(s) principale(s) : 4e quart 19e siècle  
Dates : 1886 (daté par source), 1895 (daté par source)

### **Description**

Les deux corps de bâtiment principaux, construits dans l'alignement l'un de l'autre, sont presque entièrement adossés au coteau. Seule leur toiture, couverte comme toute l'usine de tuiles mécaniques, émerge du côté de l'impasse de la Néo-Métallurgie où quatre lucarnes, situées au niveau du sol, ouvrent sur les combles. Un chemin situé légèrement en contrebas

permet cependant d'atteindre une large porte, percée dans le pignon, qui donne directement sur l'étage du bâtiment nord. Côté rivière, le grand corps sud, en moellons de granite, présente deux étages à encadrements de brique et appuis de granite et un toit à croupe. Il était surmonté d'une tourelle, détruite, qui à l'époque de la Néo-Métallurgie abritait un bureau. Le bâtiment des turbines, en rez-de-chaussée, s'appuie sur une partie de son mur de façade. Le corps nord a un niveau de sol plus élevé que son voisin du sud. Il dispose d'un étage unique, dont la façade a la particularité d'être traitée en pan de bois hourdé de briques polychromes et où un atelier de tissage d'amiante fut installé après 1925. Avant cette date, le rez-de-chaussée abritait le "laboratoire", où se faisait "la préparation des pâtes à traiter" par l'usage de fours électriques dont une rangée est conservée. Il était précédé d'un appentis, détruit, dont les murs présentaient la même mise en œuvre que celle de l'étage. Les dépendances de la Néo-Métallurgie, décrites dans les statuts de la société en 1896, sont situées derrière l'usine, le long de l'impasse. Elles sont couvertes en ardoises. Le bâtiment en rez-de-chaussée situé au sud (parcelle E 1025) a peut-être été construit pour le moulin. Il correspond vraisemblablement à l'édifice désigné comme une ancienne écurie. Il a été transformé en logements dès 1896. A l'est, il rattrape la déclivité du terrain par un niveau de soubassement. Au sud, ses deux appentis, transformés, ont abrité des toits à porcs et un four à pain. La maison dont le pignon domine l'usine, (parcelle E 1024) a été construite en 1886 (pour Hirtz, la patron de la filature de coton?). Dotée d'un étage carré, elle a servi d'habitation de contremaître.

### Eléments descriptifs

Matériau(x) du gros-oeuvre, mise en oeuvre et revêtement : granite, moellon ; bois, pan de bois (?) ; brique

Matériau(x) de couverture : tuile mécanique, ardoise

Étage(s) ou vaisseau(x) : en rez-de-chaussée, 2 étages carrés

Type(s) de couverture : toit à longs pans, croupe ; toit à longs pans, pignon couvert ; appentis

Énergies : énergie électrique : produite sur place, turbine hydraulique

### Typologies et état de conservation

Typologies : moulin de rive

État de conservation : établissement industriel désaffecté

### Statut, intérêt et protection

Statut de la propriété : propriété privée

### Références documentaires

#### Documents d'archive

- Archives départementales de la Mayenne ; 155 J 1. **La Néo-métallurgie, à Andouillé**. Statuts contenus en un acte reçu par Maître Dufour, notaire à Paris, le 4 mars 1896. Livret imprimé.
- Archives départementales de la Mayenne ; P 391. **Contribution des patentes : carnet des établissements industriels**. 1860
- Archives départementales de la Mayenne ; 3 P 470. **Matrices foncières des propriétés bâties et non bâties d'Andouillé**, 1830-1914.
- Archives départementales de la Mayenne ; S 534. **Récolement du moulin de la Rochelle, à Rochefort à Andouillé**, 1876. **Réduction de la redevance sur la retorderie de fil**, 1891-1892. **Construction de l'usine de néo-métallurgie**, 1895-1902.
- Collection particulière. **Diplôme de l'exposition internationale de Milan de 1906 délivré à la société "La Néo-Métallurgie" et à la Société Electrochimique du Giffre, Paris**. Rome : Officina calcografica italiana, 1906. 1 gravure : calcographie.
-

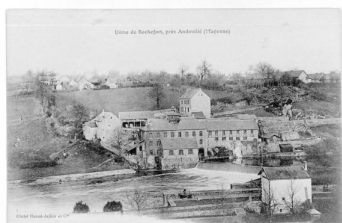
Collection particulière. **Diplôme de l'exposition franco-britannique de Londres de 1908 délivré à la société "La Néo-Métallurgie" et à la Société Electrochimique du Giffre, Paris.** Londres : [s.n.], 1908. 1 gravure ou impr.

- Collection particulière. **Évaluation de la valeur d'assurance des propriétés de la Compagnie française de l'amiante du Cap,** décembre 1935 ; plans et coupes.

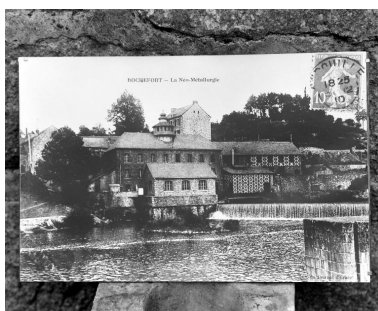
## Documents figurés

- Usine de Rochefort, près Andouillé (Mayenne).** Laval : Hamel-Jallier, 1er quart 20e siècle. 1 impr. photoméc. ; carte postale. (Archives départementales de la Mayenne ; 5 Fi 1).
- Rochefort. La Néo-Métallurgie.** Ernée : Journal d'Ernée, [avant 1910]. 1 impr. photoméc. ; carte postale. (Collection particulière).
- Andouillé (Mayenne). Néo-métallurgie.** [s.l.] : [s.n.], 1er quart 20e siècle. 1 impr. photoméc. ; carte postale. (Collection particulière, Rivière).
- Plans de l'usine néo-métallurgique et de ses dépendances.** Ech. 1:200. 1935. 1 impr. héliographique à partir d'un original sur calque ; dossier 10.285.B, pl. 4. (Collection particulière).

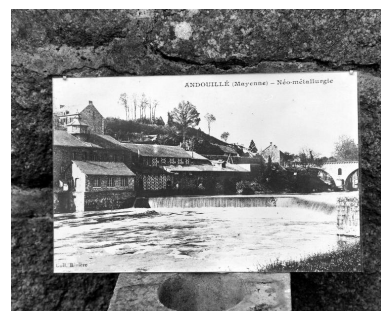
## Illustrations



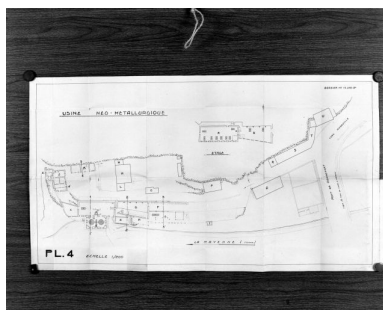
Vue d'ensemble du site depuis la rive gauche. Au premier plan, la maison éclusière, l'écluse et le barrage de la Fourmondrière inférieure.  
Autr. Désiré et Henriette Hamel-Jallier, Repro. François Lasa  
IVR52\_20015300328X



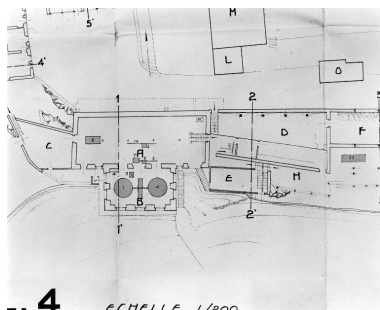
Vue d'ensemble de l'usine depuis la rive gauche.  
Autr. Journal d'Ernée,  
Repro. François Lasa  
IVR52\_19985300134X



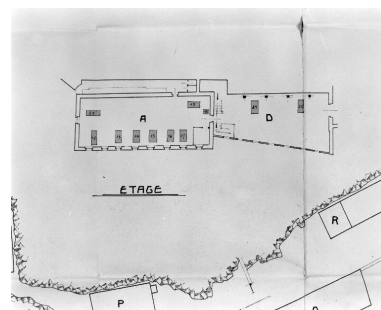
Vue d'ensemble de l'usine et du barrage de la Fourmondrière inférieure depuis la rive gauche.  
Repro. François Lasa  
IVR52\_19985300135X



Plan de l'usine néo-métallurgique et de ses dépendances.  
Repro. François Lasa  
IVR52\_19985300103X



Extrait du plan de l'usine néo-métallurgique et de ses dépendances : détail figurant le bâtiment abritant les turbines et les salles utilisées pour la fabrication des métaux.  
Repro. François Lasa  
IVR52\_19985300107X



Extrait du plan de l'usine néo-métallurgique et de ses dépendances : plan du premier étage des bâtiments abritant les ateliers de fabrication des métaux.  
Repro. François Lasa  
IVR52\_19985300108X



Diplôme reçu par la Néo-Métallurgie à l'exposition internationale de Milan de 1906.  
Repro. François Lasa  
IVR52\_19985300133X



Diplôme reçu par la Néo-Métallurgie à l'exposition franco-britannique de Londres de 1908.  
Repro. François Lasa  
IVR52\_19985300132X



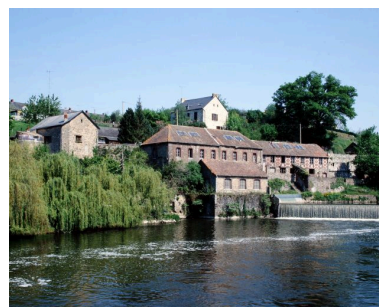
Vue d'ensemble de l'usine depuis le pont de Rochefort.  
Phot. François Lasa  
IVR52\_19985300076XA



Vue d'ensemble de l'usine depuis la rive gauche en amont.  
Phot. François Lasa  
IVR52\_19985300090XA



Vue d'ensemble de l'usine depuis la rive gauche en aval.  
Phot. François Lasa  
IVR52\_20025300399XA



Vue d'ensemble de l'usine depuis la rive gauche en aval.  
Phot. François Lasa  
IVR52\_19985300088XA



Vue d'ensemble de l'usine depuis l'amont, pendant les écources de 2009.  
Phot. Yves Guillotin  
IVR52\_20095300460NUCA

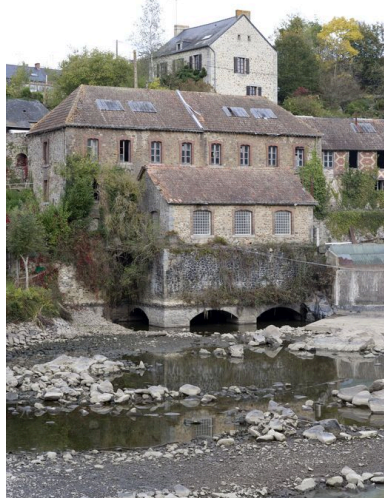


Vue d'ensemble de l'usine depuis l'aval, pendant les écources de 2009.  
Phot. Yves Guillotin  
IVR52\_20095300463NUCA



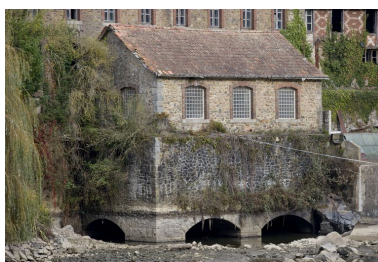
Les deux corps principaux de l'usine et le bâtiment des turbines, vus depuis l'amont, pendant les écources de 2009.  
Phot. Yves Guillotin  
IVR52\_20095300467NUCA





Le logis, le grand corps sud de l'usine et le bâtiment des turbines, vus depuis l'aval pendant les écourues de 2009.

Phot. Yves Guillotin  
IVR52\_20095300464NUCA



Le bâtiment des turbines vu depuis l'aval, pendant les écourues de 2009.

Phot. Yves Guillotin  
IVR52\_20095300466NUCA



Pignon nord du bâtiment abritant les turbines. Au-devant la vanne motrice.

Phot. François Lasa  
IVR52\_19985300085X



L'entrée principale (au nord) des bâtiments contenant les ateliers de fabrication.

Phot. François Lasa  
IVR52\_19985300083X



Les bâtiments de l'usine vus de l'impasse de la néo-métallurgie, à l'arrière.

Phot. François Lasa  
IVR52\_19985300084X



Salle de préparation des métaux, appelée laboratoire.

Phot. François Lasa  
IVR52\_19985300086X

## Dossiers liés

Est partie constituante de : Ensemble industriel dit usines de Rochefort (IA53000501) Pays de la Loire, Mayenne, Andouillé, Rochefort, le Buisson, la Blinière

### Dossiers de synthèse :

Les moulins, les minoteries et les usines de l'aire d'étude "Rivière Mayenne" (IA53000590)

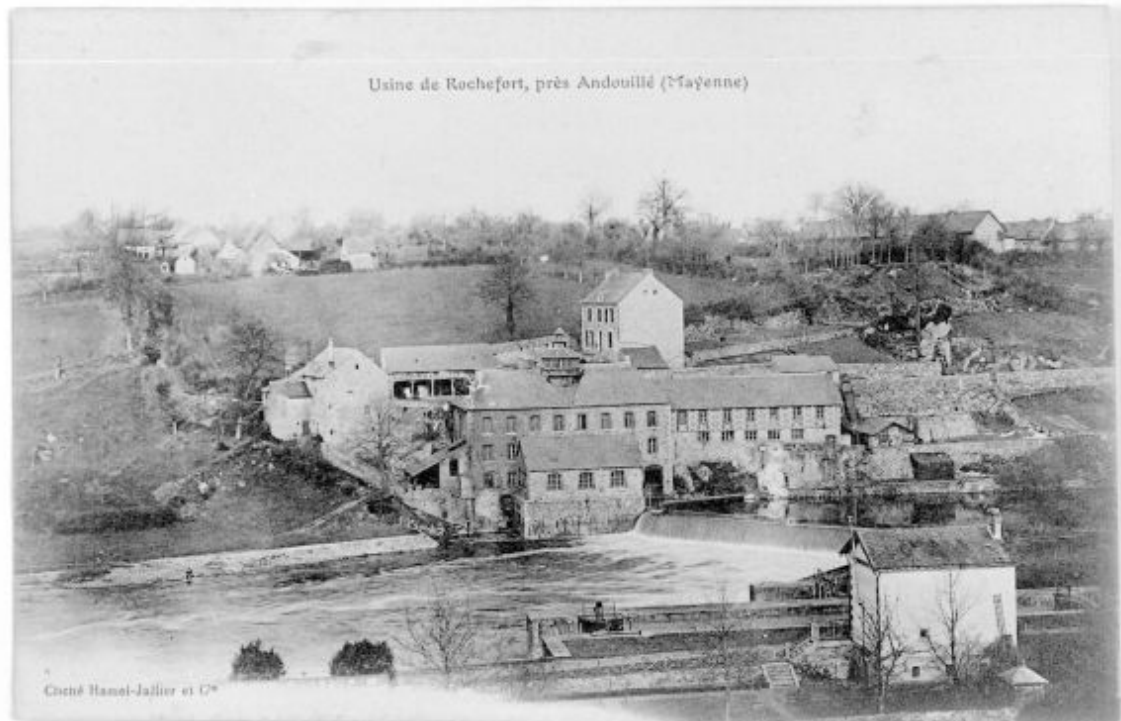
### Oeuvre(s) contenue(s) :

### Oeuvre(s) en rapport :

Site d'écluse de la Fourmondière-Inférieure (IA53000500) Pays de la Loire, Mayenne, Montfleurs, la Fourmondière-inférieure

Auteur(s) du dossier : Nicolas Foisneau

Copyright(s) : (c) Région Pays de la Loire - Inventaire général ; (c) Conseil départemental de la Mayenne



Vue d'ensemble du site depuis la rive gauche. Au premier plan, la maison éclusière, l'écluse et le barrage de la Fourmondière inférieure.

Référence du document reproduit :

- **Usine de Rochefort, près Andouillé (Mayenne)**. Laval : Hamel-Jallier, 1er quart 20e siècle. 1 impr. photoméc. ; carte postale. (Archives départementales de la Mayenne ; 5 Fi 1).

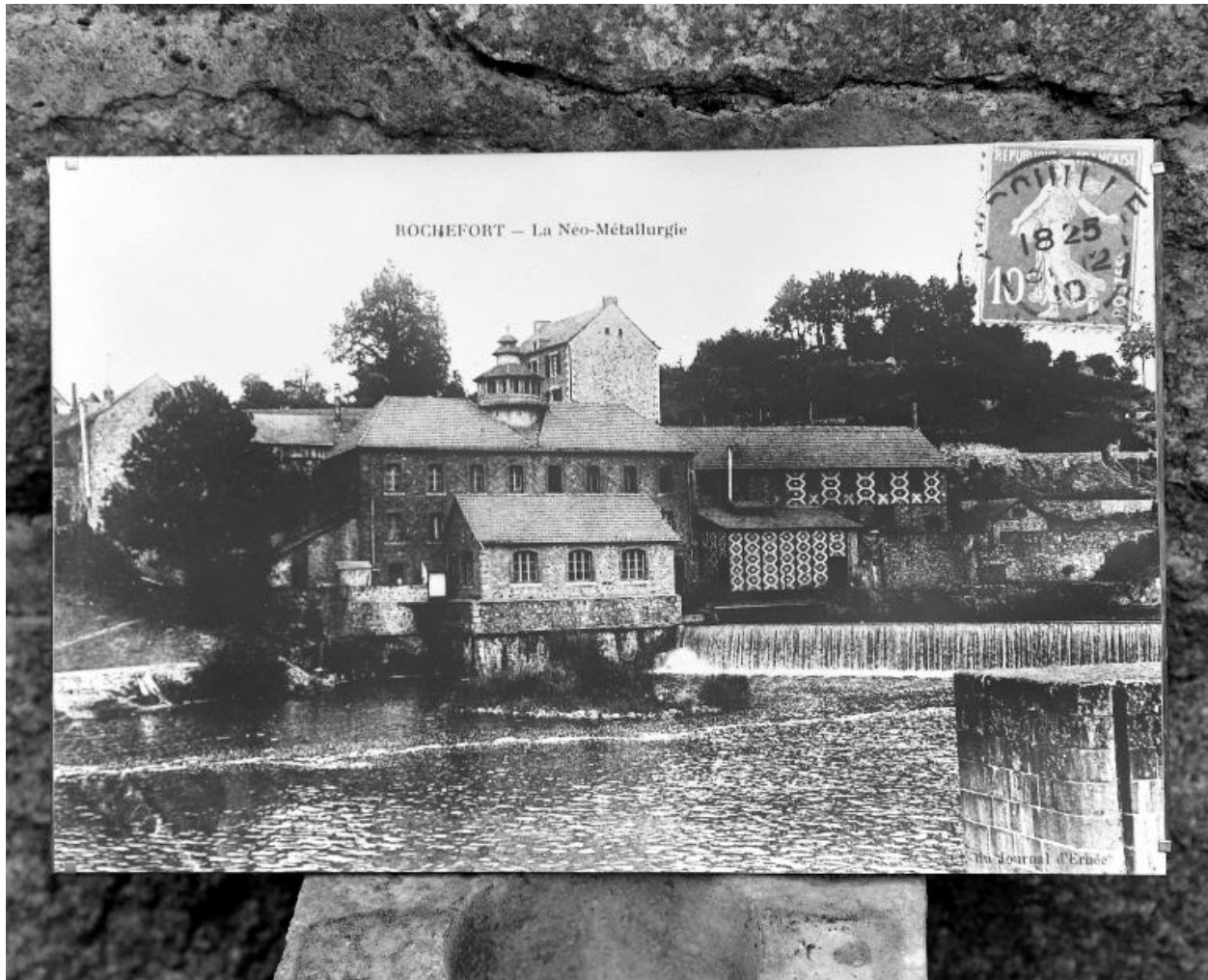
IVR52\_20015300328X

Auteur de l'illustration (reproduction) : François Lasa

Auteur du document reproduit : Désiré et Henriette Hamel-Jallier

Date de prise de vue : 2001

(c) Editions Hamel-Jallier ; (c) Région Pays de la Loire - Inventaire général ; (c) Conseil départemental de la Mayenne  
communication libre, reproduction soumise à autorisation



Vue d'ensemble de l'usine depuis la rive gauche.

Référence du document reproduit :

- **Rochefort. La Néo-Métallurgie.** Ernée : Journal d'Ernée, [avant 1910]. 1 impr. photoméc. ; carte postale. (Collection particulière).

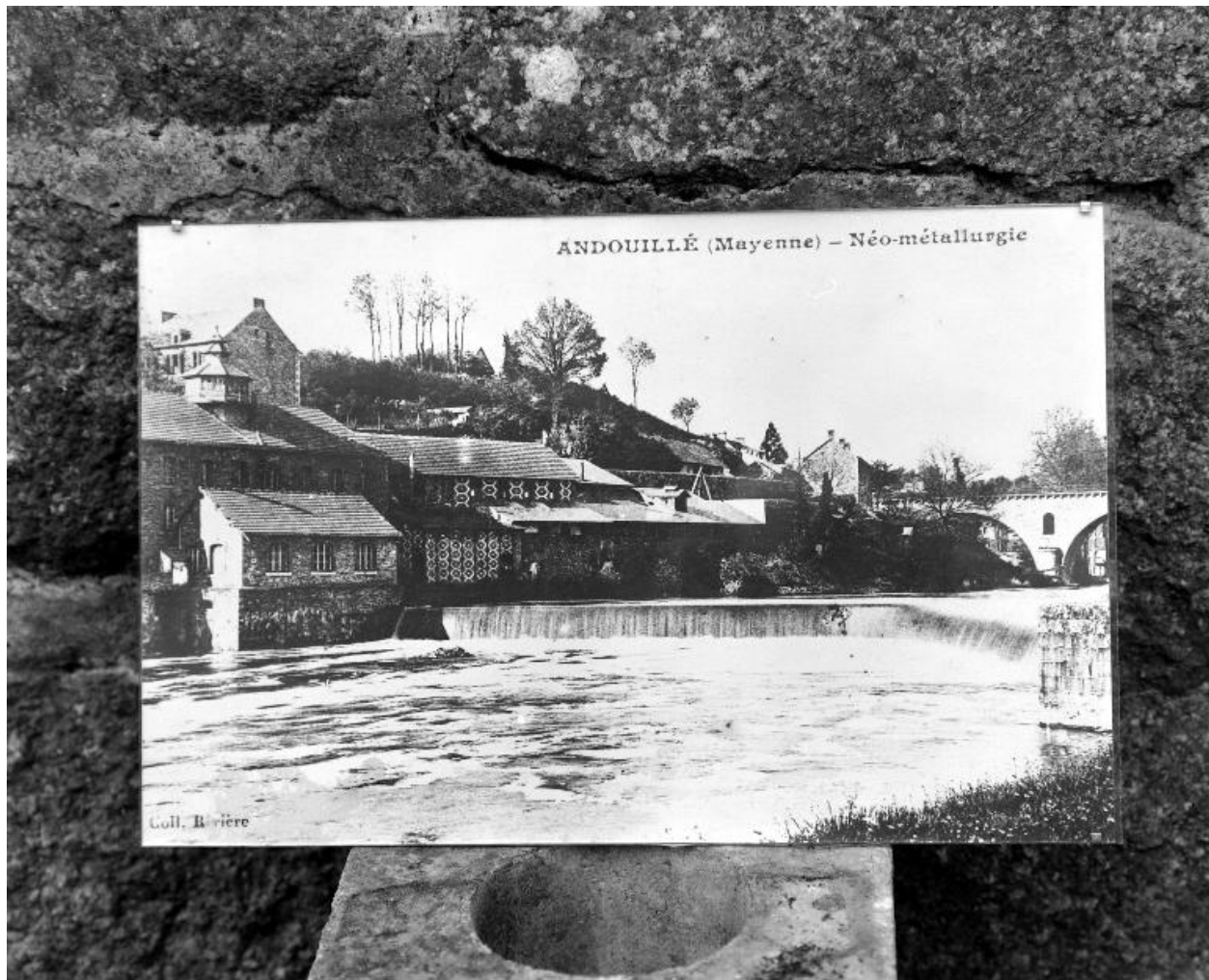
IVR52\_19985300134X

Auteur de l'illustration (reproduction) : François Lasa

Auteur du document reproduit : Journal d'Ernée

Date de prise de vue : 1998

(c) Editions Journal d'Ernée ; (c) Région Pays de la Loire - Inventaire général ; (c) Collection particulière  
communication libre, reproduction soumise à autorisation



Vue d'ensemble de l'usine et du barrage de la Fourmondière inférieure depuis la rive gauche.

Référence du document reproduit :

- **Andouillé (Mayenne). Néo-métallurgie.** [s.l.] : [s.n.], 1er quart 20e siècle. 1 impr. photomé. ; carte postale. (Collection particulière, Rivière).

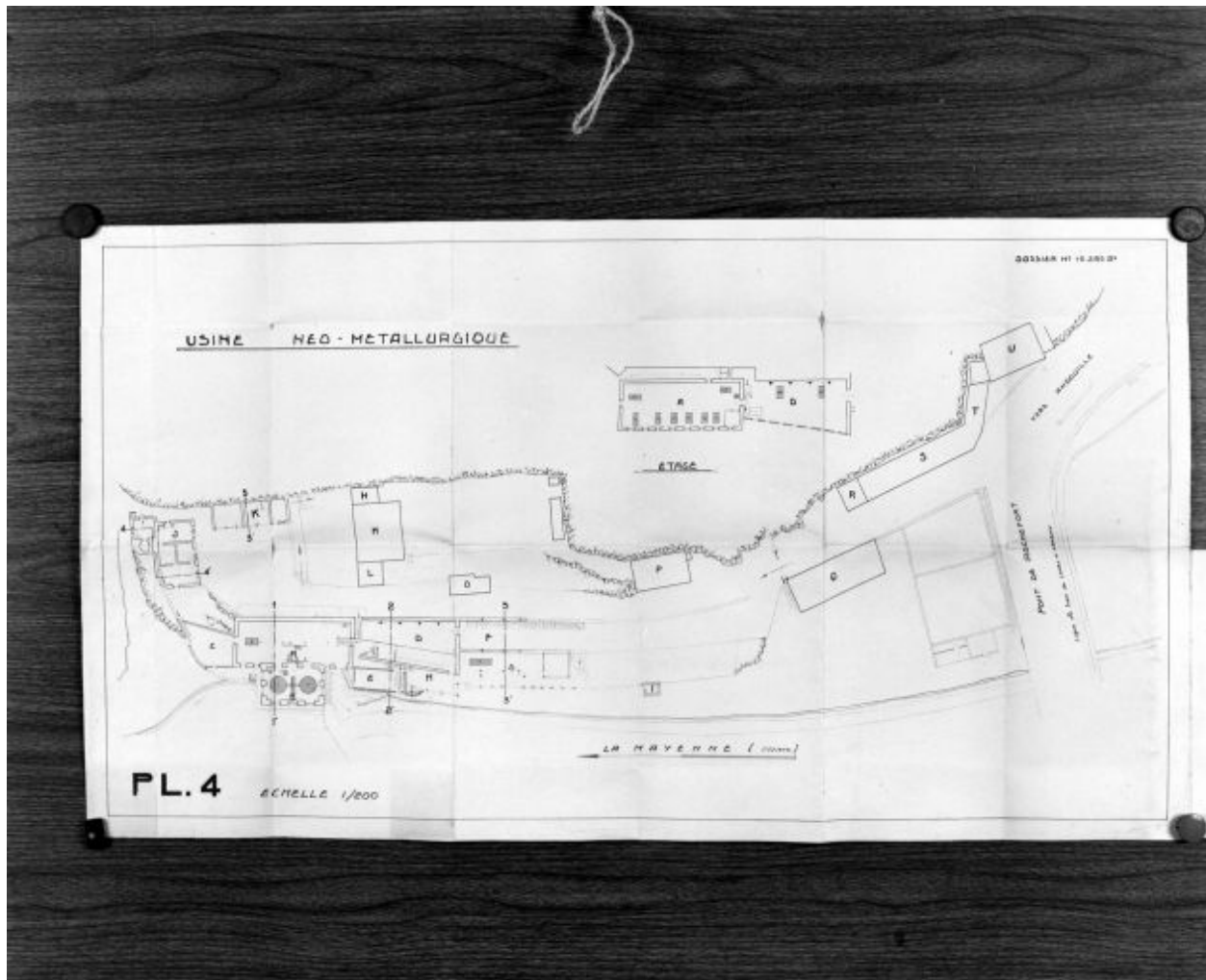
IVR52\_19985300135X

Auteur de l'illustration (reproduction) : François Lasa

Date de prise de vue : 1998

(c) Rivière ; (c) Région Pays de la Loire - Inventaire général  
communication libre, reproduction soumise à autorisation





Plan de l'usine néo-métallurgique et de ses dépendances.

Référence du document reproduit :

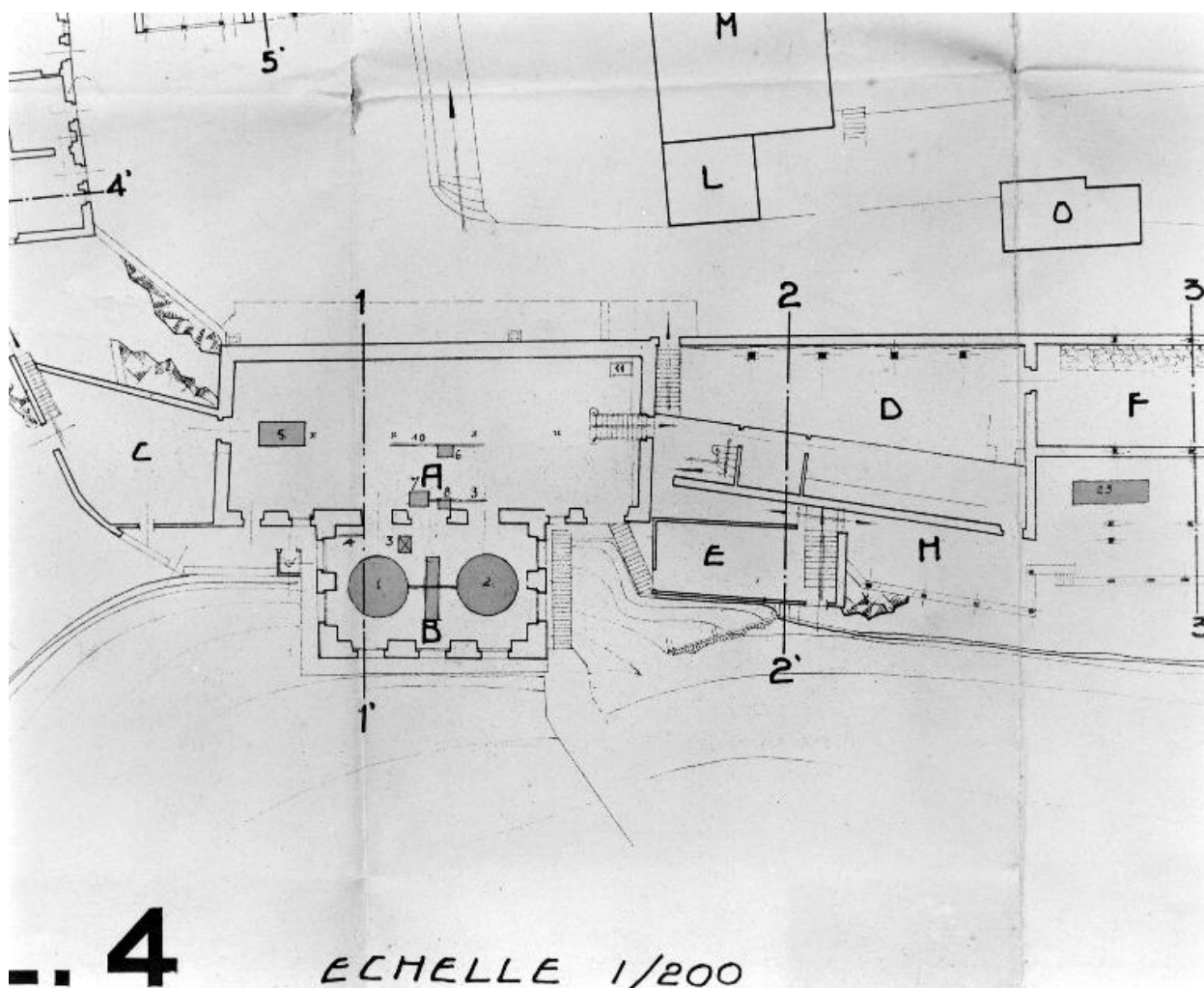
- **Plans de l'usine néo-métallurgique et de ses dépendances.** Ech. 1:200. 1935. 1 impr. héliographique à partir d'un original sur calque ; dossier 10.285.B, pl. 4. (Collection particulière).

IVR52\_19985300103X

Auteur de l'illustration (reproduction) : François Lasa

Date de prise de vue : 1998

(c) Collection particulière ; (c) Région Pays de la Loire - Inventaire général communication libre, reproduction soumise à autorisation



Extrait du plan de l'usine néo-métallurgique et de ses dépendances : détail figurant le bâtiment abritant les turbines et les salles utilisées pour la fabrication des métaux.

Référence du document reproduit :

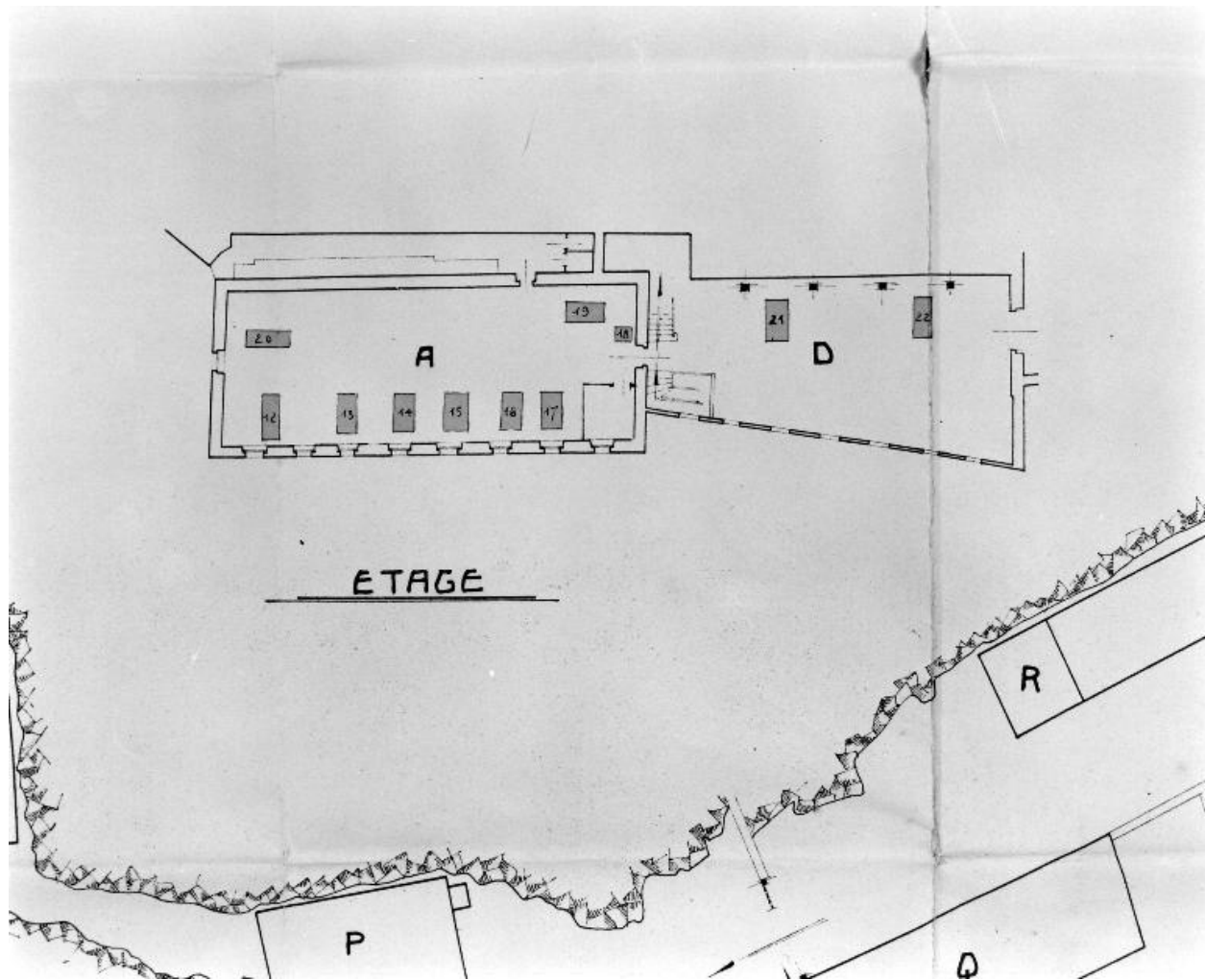
- **Plans de l'usine néo-métallurgique et de ses dépendances.** Ech. 1:200. 1935. 1 impr. héliographique à partir d'un original sur calque ; dossier 10.285.B, pl. 4. (Collection particulière).

IVR52\_19985300107X

Auteur de l'illustration (reproduction) : François Lasa

Date de prise de vue : 1998

(c) Collection particulière ; (c) Région Pays de la Loire - Inventaire général communication libre, reproduction soumise à autorisation



Extrait du plan de l'usine néo-métallurgique et de ses dépendances : plan du premier étage des bâtiments abritant les ateliers de fabrication des métaux.

Référence du document reproduit :

- **Plans de l'usine néo-métallurgique et de ses dépendances.** Ech. 1:200. 1935. 1 impr. héliographique à partir d'un original sur calque ; dossier 10.285.B, pl. 4. (Collection particulière).

IVR52\_19985300108X

Auteur de l'illustration (reproduction) : François Lasa

Date de prise de vue : 1998

(c) Collection particulière ; (c) Région Pays de la Loire - Inventaire général communication libre, reproduction soumise à autorisation



Diplôme reçu par la Néo-Métallurgie à l'exposition internationale de Milan de 1906.

Référence du document reproduit :

- Collection particulière. **Diplôme de l'exposition internationale de Milan de 1906 délivré à la société "La Néo-Métallurgie" et à la Société Electrochimique du Giffre, Paris.** Rome : Officina calcografica italiana, 1906. 1 gravure : calcographie.

IVR52\_19985300133X

Auteur de l'illustration (reproduction) : François Lasa

Date de prise de vue : 1998

(c) Collection particulière ; (c) Région Pays de la Loire - Inventaire général communication libre, reproduction soumise à autorisation



Diplôme reçu par la Néo-Métallurgie à l'exposition franco-britannique de Londres de 1908.

Référence du document reproduit :

- Collection particulière. **Diplôme de l'exposition franco-britannique de Londres de 1908 délivré à la société "La Néo-Métallurgie" et à la Société Electrochimique du Giffre, Paris.** Londres : [s.n.], 1908. 1 gravure ou impr.

IVR52\_19985300132X

Auteur de l'illustration (reproduction) : François Lasa

Date de prise de vue : 1998

(c) Collection particulière ; (c) Région Pays de la Loire - Inventaire général  
communication libre, reproduction soumise à autorisation





Vue d'ensemble de l'usine depuis le pont de Rochefort.

IVR52\_19985300076XA

Auteur de l'illustration : François Lasa

Date de prise de vue : 1998

(c) Région Pays de la Loire - Inventaire général  
communication libre, reproduction soumise à autorisation



Vue d'ensemble de l'usine depuis la rive gauche en amont.

IVR52\_19985300090XA

Auteur de l'illustration : François Lasa

Date de prise de vue : 1998

(c) Région Pays de la Loire - Inventaire général  
communication libre, reproduction soumise à autorisation





Vue d'ensemble de l'usine depuis la rive gauche en aval.

IVR52\_20025300399XA

Auteur de l'illustration : François Lasa

Date de prise de vue : 2002

(c) Région Pays de la Loire - Inventaire général  
communication libre, reproduction soumise à autorisation



Vue d'ensemble de l'usine depuis la rive gauche en aval.

IVR52\_19985300088XA

Auteur de l'illustration : François Lasa

Date de prise de vue : 1998

(c) Région Pays de la Loire - Inventaire général  
communication libre, reproduction soumise à autorisation





Vue d'ensemble de l'usine depuis l'amont, pendant les écourues de 2009.

IVR52\_20095300460NUCA

Auteur de l'illustration : Yves Guillotin

Date de prise de vue : 2009

(c) Région Pays de la Loire - Inventaire général  
communication libre, reproduction soumise à autorisation





Vue d'ensemble de l'usine depuis l'aval, pendant les écourues de 2009.

IVR52\_20095300463NUCA

Auteur de l'illustration : Yves Guillotin

Date de prise de vue : 2009

(c) Région Pays de la Loire - Inventaire général  
communication libre, reproduction soumise à autorisation



Les deux corps principaux de l'usine et le bâtiment des turbines, vus depuis l'amont, pendant les écoures de 2009.

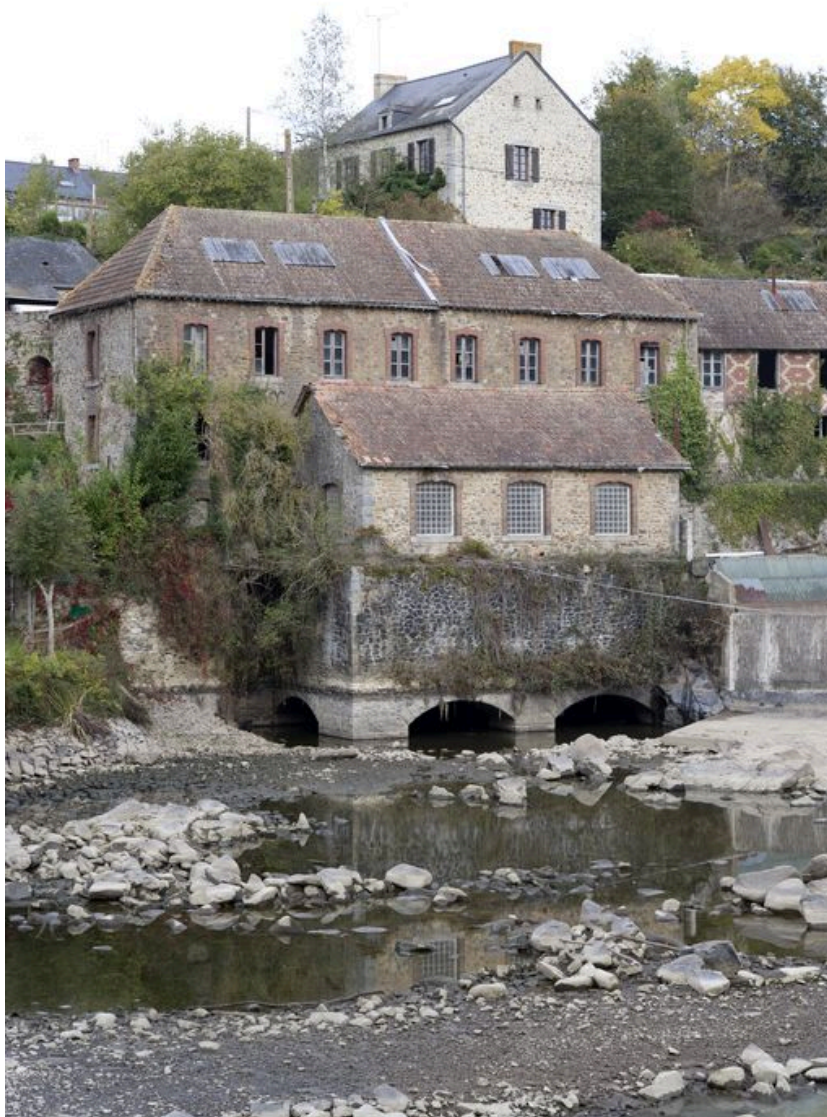
IVR52\_20095300467NUCA

Auteur de l'illustration : Yves Guillotin

Date de prise de vue : 2009

(c) Région Pays de la Loire - Inventaire général  
communication libre, reproduction soumise à autorisation





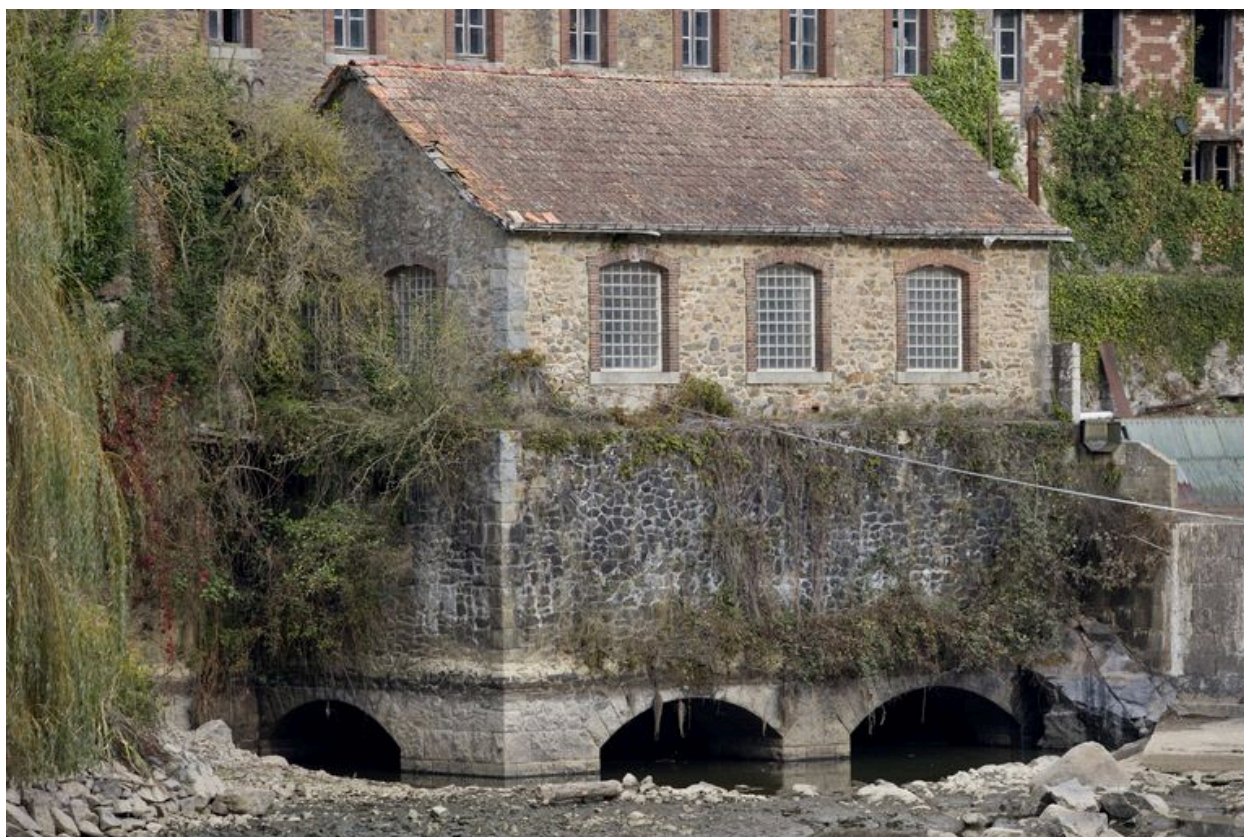
Le logis, le grand corps sud de l'usine et le bâtiment des turbines, vus depuis l'aval pendant les écourues de 2009.

IVR52\_20095300464NUCA

Auteur de l'illustration : Yves Guillotin

Date de prise de vue : 2009

(c) Région Pays de la Loire - Inventaire général  
communication libre, reproduction soumise à autorisation



Le bâtiment des turbines vu depuis l'aval, pendant les écourues de 2009.

IVR52\_20095300466NUCA

Auteur de l'illustration : Yves Guillotin

Date de prise de vue : 2009

(c) Région Pays de la Loire - Inventaire général  
communication libre, reproduction soumise à autorisation





Pignon nord du bâtiment abritant les turbines. Au-devant la vanne motrice.

IVR52\_19985300085X

Auteur de l'illustration : François Lasa

Date de prise de vue : 1998

(c) Région Pays de la Loire - Inventaire général  
communication libre, reproduction soumise à autorisation





L'entrée principale (au nord) des bâtiments contenant les ateliers de fabrication.

IVR52\_19985300083X

Auteur de l'illustration : François Lasa

Date de prise de vue : 1998

(c) Région Pays de la Loire - Inventaire général  
communication libre, reproduction soumise à autorisation



Les bâtiments de l'usine vus de l'impasse de la néo-métallurgie, à l'arrière.

IVR52\_19985300084X

Auteur de l'illustration : François Lasa

Date de prise de vue : 1998

(c) Région Pays de la Loire - Inventaire général  
communication libre, reproduction soumise à autorisation



Salle de préparation des métaux, appelée laboratoire.

IVR52\_19985300086X

Auteur de l'illustration : François Lasa

Date de prise de vue : 1998

(c) Région Pays de la Loire - Inventaire général  
communication libre, reproduction soumise à autorisation