

Pays de la Loire, Loire-Atlantique  
Mouzillon  
4 rue des Rosiers

## Établissement vinicole de négociant, établissements Guilbaud

### Références du dossier

Numéro de dossier : IA44008983  
Date de l'enquête initiale : 2021  
Date(s) de rédaction : 2022  
Cadre de l'étude : enquête thématique départementale Pays du vignoble nantais  
Degré d'étude : étudié

### Désignation

Dénomination : établissement vinicole  
Genre du destinataire : de négociant  
Appellation : Établissements Guilbaud  
Destinations successives : chai

### Compléments de localisation

Milieu d'implantation : en ville  
Références cadastrales : 2022, AM, 583-584

### Historique

Édouard Guilbaud fonde une entreprise de négoce avant 1927. Blessé durant la Première Guerre mondiale, il ne peut que difficilement travailler dans les vignes, raison pour laquelle il se reconvertit dans le commerce du vin. Son frère, Marcel Guilbaud, le rejoint à partir de 1927, date à laquelle le premier bâtiment est construit. Celui-ci est destiné à accueillir des fûts de vins. Les initiales qu'il arbore en façade (PG) correspondent au nom d'Édouard Guilbaud ainsi qu'à celui de son épouse, Geneviève Pichon. La société prend le nom de "Guilbaud Frères".

Dans les années 1930, deux nouveaux corps de bâtiment sortent de terre, accolés au premier : le premier d'entre eux est achevé en 1934 (ils sont aujourd'hui réunis derrière un unique pignon surélevé). Puis à la fin de la décennie et durant les années 1940, la société se dote de ses propres camions : le second bâtiment, au nord-ouest, date de cette période et permet d'abriter les véhicules. Comme le reste du bâti, il est le travail de l'entreprise de maçonnerie Pellouet, de Vallet. L'entreprise fait aussi appel aux services des transporteurs Barré, Moret et Paquier. Ces garages sont finalement convertis en logement pour les vendangeurs : Guilbaud Frères possède en effet d'importantes propriétés viticoles (jusqu'à 50 hectares au total, notamment le clos de Beauregard, à Mouzillon, ainsi que des propriétés en Maine-et-Loire).

La société collecte le vin chez des viticulteurs, mais se fait aussi livrer par des négociants intermédiaires, tels que Alexandre Gautier (Vallet) ou Fernand Bureau (Vallet). Des vins d'Algérie, puis du sud de la France, sont également achetés pour couper des vins rouges locaux, faiblement alcoolisés. Cette production de vins de table donne notamment naissance à la marque "Père Julien", en référence à Julien Guilbaud, père d'Édouard et Marcel Guilbaud. C'est notamment cette gamme de vins qui est abondamment livrée, en citernes, aux ouvriers des chantiers de l'Atlantique.

En 1967 le dernier bâtiment, au sud, est construit. La chaîne d'embouteillage y est déplacée. Du Muscadet ainsi que des litres étoilés (vins de table) y sont travaillés. Durant cette décennie de nouveaux bâtiments sont également construits près du pont du Clos. Ceux-ci sont encore en activité, de même qu'une partie des cuves des bâtiments rue des Rosiers.

Période(s) principale(s) : 20e siècle  
Dates : 1927 (porte la date), 1934 (porte la date)

## Description

Le négoce Guilbaud, connaît deux sites principaux : l'un en sortie est du bourg, le long de la rue des Rosiers, est celui où l'activité de négoce a débuté (aussi dit site "des Lilas") ; l'autre se trouve en sortie sud, après le pont du Clos. Ce second site, imposant (plus de 2000 mètres carrés), moderne et encore en activité, n'est pas étudié dans ce dossier.

Le long de la rue des Rosiers se trouvent trois bâtiments construits entre 1927 et 1967. Le premier, au nord-est, est à la fois le plus ancien et le plus complexe. Il contient l'essentiel de la cuverie ainsi que des bureaux et est le fruit de modifications successives. Il est décrit dans le paragraphe suivant. Le second bâtiment, au sud, comporte une importante cuverie aérienne et souterraine, réunie dans un même espace. Il a pour vocation un stockage transitoire de vins prêts au conditionnement : c'était donc là que se trouvaient les chaînes d'embouteillage. Il est actuellement utilisé comme entrepôt. Le troisième bâti, au nord-ouest, est dédié au stockage des bouteilles, pour son étage semi-enterré : les bouteilles étaient réparties dans des cellules murées qui s'alignent de part et d'autre de la cave. L'étage était dédié au parcage des véhicules, puis au logement des vendangeurs.

Les chais anciens, au nord-est, se distinguent par une attention portée au décor que l'on ne retrouve pas dans les bâtiments plus récents. Des encadrements de brique sont utilisés ; un petit Bacchus en haut-relief, une date portée (1927), une clef ornée d'initiales (PG) ornent la partie gauche de la façade ; un bandeau de briques traverse en partie l'élévation tandis qu'une inscription publicitaire orne la moitié droite de la façade.

La distribution intérieure est relativement complexe et marquée par des transformations successives. Occupant 700 mètres carrés, le bâtiment peut être scindé en trois parties distinctes : la première (la plus ancienne), à l'est ; la seconde (plus récente et surélevée) à l'ouest ; la troisième (la plus récente) au sud. La partie est ne comporte que quelques cuves aériennes, en béton orné d'un enduit brossé et de chiffres (numéros de cuves et contenance en hectolitres) en bas-relief. Une grande partie de sa surface était sinon dédiée au stockage de vins en fûts.

La partie ouest abrite avant tout des cuves aériennes et souterraines, ainsi que le seul quai du bâtiment. Sa principale particularité réside dans la surélévation de sa toiture, à l'origine conçue en deux toits à longs pans, finalement surélevés pour n'en former qu'un – la façade passant ainsi de trois pignons à deux seulement. Ce gain en hauteur sous plafond permet d'installer des cuves aériennes inox. Le couvrement consiste en des charpentes en bois à arbalétriers courbés. Les surfaces sont carrelées, à l'étage comme au rez-de-chaussée. Au rez-de-chaussée les espaces de circulation sont étroits et servent à desservir les trappes d'accès des cuves. Des espaces sont aménagés pour accueillir un filtre à plaque et une centrifugeuse (ce matériel n'est plus en place).

La partie sud est un bâtiment de bureau où ont travaillé jusqu'à une quinzaine de personnes, dont les dirigeants de l'entreprise.

## Éléments descriptifs

Matériau(x) du gros-œuvre, mise en œuvre et revêtement : béton enduit

Matériau(x) de couverture : tuile plate mécanique

Étage(s) ou vaisseau(x) : étage de soubassement, en rez-de-chaussée surélevé, en rez-de-chaussée

Couvrements : charpente en bois apparente

Escaliers : escalier dans-œuvre

## Statut, intérêt et protection

Statut de la propriété : propriété d'une personne privée

## Références documentaires

### Documents d'archive

- Archives départementales de Loire-Atlantique ; 3P 112/11. **Matrices cadastrales de Mouzillon**, case 552.
- Archives départementales de Loire-Atlantique ; 3P 217/22. **Matrices cadastrales de Vallet**, case 230.
- Archives départementales de Loire-Atlantique ; 3P 217/23. **Matrices cadastrales de Vallet**, case 1339.

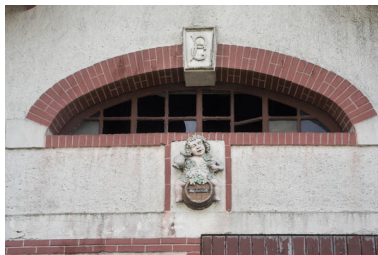
### Multimedia

- Témoignages de Roger Couillaud, beau-fils de Renée Guilbaud et Joseph Ouvrard ; 15 avril 2022 et 20 avril 2022. (Musée du Vignoble Nantais du Pallet).

## Illustrations



Vue générale du site  
de la rue des Rosiers.  
Phot. Pierre-Bernard Fourny  
IVR52\_20214400319NUCA



Baie en surplomb de la façade  
principale du bâtiment primitif,  
site de la rue des Rosiers.  
Phot. Pierre-Bernard Fourny  
IVR52\_20214400324NUCA



Sculpture de Bacchus  
et monogramme en  
surplomb de la façade.  
Phot. Pierre-Bernard Fourny  
IVR52\_20214400326NUCA



Détail du monogramme en clé d'arc.  
Phot. Pierre-Bernard Fourny  
IVR52\_20214400327NUCA



Détail du Bacchus en  
haut-relief et date portée.  
Phot. Pierre-Bernard Fourny  
IVR52\_20214400325NUCA



Bâtiment de la cuverie principale,  
site de la rue des Rosiers.  
Phot. Pierre-Bernard Fourny  
IVR52\_20214400320NUCA

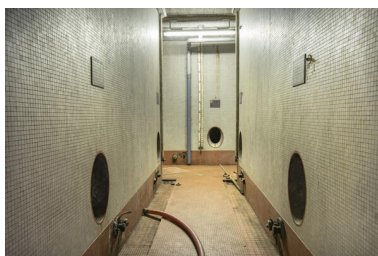


Détail du vasistas  
surplombant le quai.  
Phot. Pierre-Bernard Fourny  
IVR52\_20214400322NUCA



Enseigne des bâtiments principaux,  
site de la rue des Rosiers.  
Phot. Pierre-Bernard Fourny  
IVR52\_20214400323NUCA

Quai de chargement  
du magasin principal.  
Phot. Pierre-Bernard Fourny  
IVR52\_20214400321NUCA

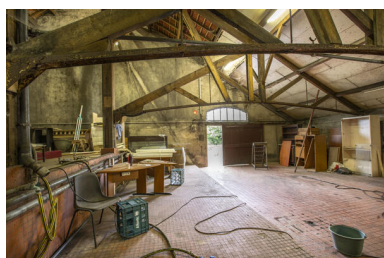


Cuverie principale, niveau inférieur.  
Phot. Pierre-Bernard Fourny  
IVR52\_20224400276NUCA

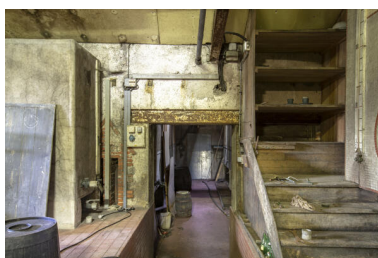


Cuverie principale, niveau supérieur.  
Phot. Pierre-Bernard Fourny  
IVR52\_20224400271NUCA

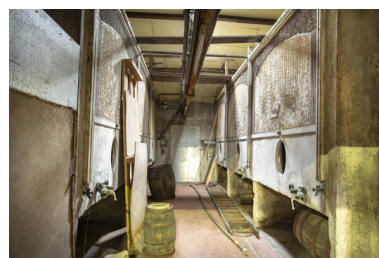
Cuverie principale, niveau inférieur.  
Phot. Pierre-Bernard Fourny  
IVR52\_20224400273NUCA



Cuverie principale et  
quai, niveau supérieur.  
Phot. Pierre-Bernard Fourny  
IVR52\_20224400272NUCA



Communication entre le bâtiment  
primitif et la cuverie principale.  
À gauche, baie en archère.  
Phot. Pierre-Bernard Fourny  
IVR52\_20224400275NUCA



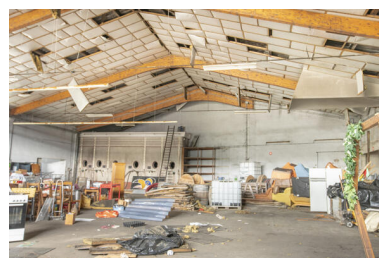
Cuves dans le bâtiment primitif.  
Phot. Pierre-Bernard Fourny  
IVR52\_20224400274NUCA



Bâtiment des bureaux,  
site de la rue des Rosiers.  
Phot. Pierre-Bernard Fourny  
IVR52\_20224400278NUCA



Bâtiment de filtrage et de mise en  
bouteille, site de la rue des Rosiers.  
Phot. Pierre-Bernard Fourny  
IVR52\_20214400329NUCA



Salle de filtration et de mise en  
bouteille, site de la rue des Rosiers.  
Phot. Pierre-Bernard Fourny  
IVR52\_20224400277NUCA



Bâtiment de stockage des  
bouteilles, site de la rue des Rosiers.  
Phot. Pierre-Bernard Fourny  
IVR52\_20214400330NUCA



Maisons de vendangeurs, superposées  
à l'entrepôt de stockage des bouteilles.  
Phot. Pierre-Bernard Fourny  
IVR52\_20214400328NUCA



Site du pont du Clos vu  
depuis l'ouest (non étudié).  
Phot. Pierre-Bernard Fourny  
IVR52\_20224400407NUCA



Quais de chargement, site du  
pont du Clos (non étudié).  
Phot. Pierre-Bernard Fourny  
IVR52\_20224400408NUCA



Site du pont du Clos vu  
depuis l'est (non étudié).  
Phot. Pierre-Bernard Fourny  
IVR52\_20234400173NUCA

Auteur(s) du dossier : Rémi Plotard

Copyright(s) : (c) Région Pays de la Loire - Inventaire général ; (c) Syndicat Mixte du SCoT et du Pays du Vignoble Nantais



Vue générale du site de la rue des Rosiers.

IVR52\_20214400319NUCA

Auteur de l'illustration : Pierre-Bernard Fourny

Date de prise de vue : 2021

(c) Région Pays de la Loire - Inventaire général  
communication libre, reproduction soumise à autorisation



Baie en surplomb de la façade principal du bâtiment primitif, site de la rue des Rosiers.

IVR52\_20214400324NUCA

Auteur de l'illustration : Pierre-Bernard Fourny

Date de prise de vue : 2021

(c) Région Pays de la Loire - Inventaire général  
communication libre, reproduction soumise à autorisation



Sculpture de Bacchus et monogramme en surplomb de la façade.

IVR52\_20214400326NUCA

Auteur de l'illustration : Pierre-Bernard Fourny

Date de prise de vue : 2021

(c) Région Pays de la Loire - Inventaire général  
communication libre, reproduction soumise à autorisation





Détail du monogramme en clé d'arc.

IVR52\_20214400327NUCA

Auteur de l'illustration : Pierre-Bernard Fourny

Date de prise de vue : 2021

(c) Région Pays de la Loire - Inventaire général  
communication libre, reproduction soumise à autorisation



Détail du Bacchus en haut-relief et date portée.

IVR52\_20214400325NUCA

Auteur de l'illustration : Pierre-Bernard Fourny

Date de prise de vue : 2021

(c) Région Pays de la Loire - Inventaire général  
communication libre, reproduction soumise à autorisation



Bâtiment de la cuverie principale, site de la rue des Rosiers.

IVR52\_20214400320NUCA

Auteur de l'illustration : Pierre-Bernard Fourny

Date de prise de vue : 2021

(c) Région Pays de la Loire - Inventaire général  
communication libre, reproduction soumise à autorisation



Quai de chargement du magasin principal.

IVR52\_20214400321NUCA

Auteur de l'illustration : Pierre-Bernard Fourny

Date de prise de vue : 2021

(c) Région Pays de la Loire - Inventaire général  
communication libre, reproduction soumise à autorisation



Détail du vasistas surplombant le quai.

IVR52\_20214400322NUCA

Auteur de l'illustration : Pierre-Bernard Fourny

Date de prise de vue : 2021

(c) Région Pays de la Loire - Inventaire général  
communication libre, reproduction soumise à autorisation



Enseigne des bâtiments principaux, site de la rue des Rosiers.

IVR52\_20214400323NUCA

Auteur de l'illustration : Pierre-Bernard Fourny

Date de prise de vue : 2021

(c) Région Pays de la Loire - Inventaire général  
communication libre, reproduction soumise à autorisation



Cuverie principale, niveau inférieur.

IVR52\_20224400273NUCA

Auteur de l'illustration : Pierre-Bernard Fourny

Date de prise de vue : 2022

(c) Région Pays de la Loire - Inventaire général  
communication libre, reproduction soumise à autorisation



Cuverie principale, niveau inférieur.

IVR52\_20224400276NUCA

Auteur de l'illustration : Pierre-Bernard Fourny

Date de prise de vue : 2022

(c) Région Pays de la Loire - Inventaire général  
communication libre, reproduction soumise à autorisation





Cuverie principale, niveau supérieur.

IVR52\_20224400271NUCA

Auteur de l'illustration : Pierre-Bernard Fourny

Date de prise de vue : 2022

(c) Région Pays de la Loire - Inventaire général  
communication libre, reproduction soumise à autorisation



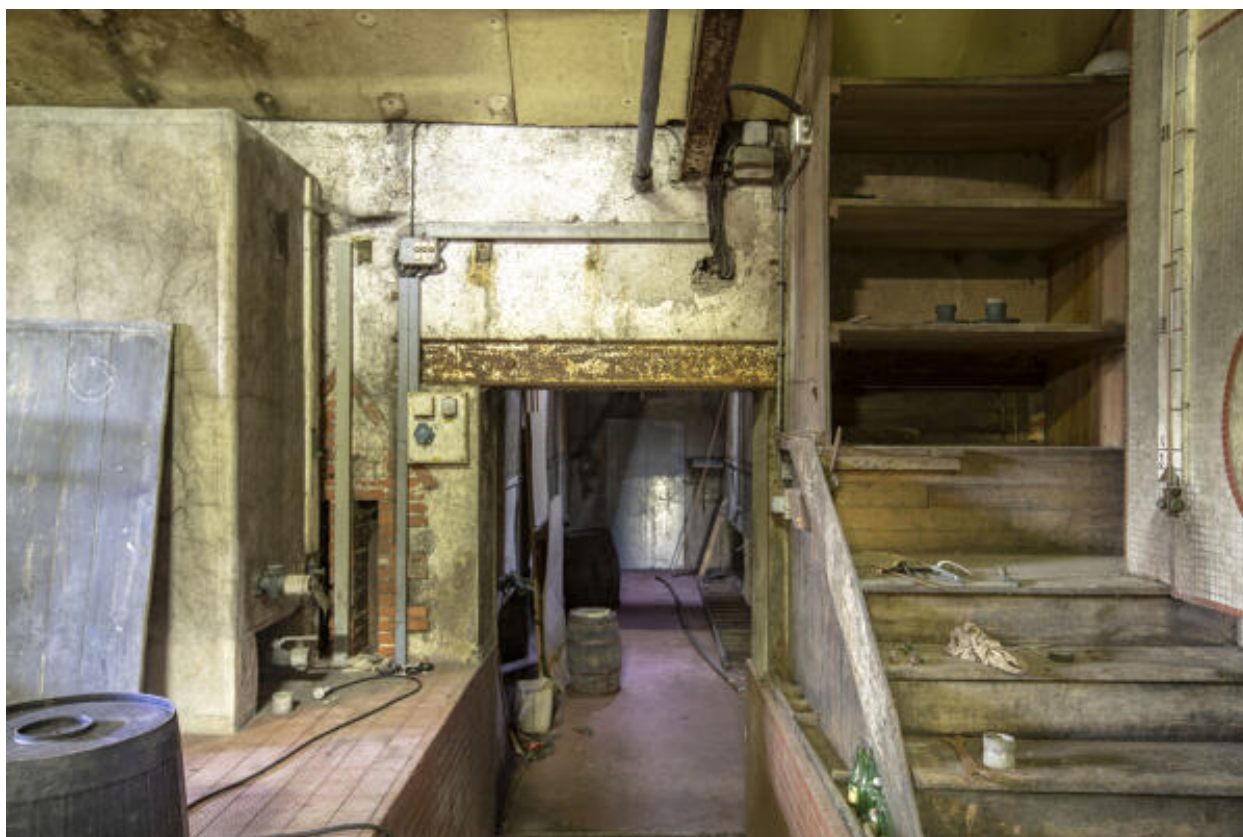
Cuverie principale et quai, niveau supérieur.

IVR52\_20224400272NUCA

Auteur de l'illustration : Pierre-Bernard Fourny

Date de prise de vue : 2022

(c) Région Pays de la Loire - Inventaire général  
communication libre, reproduction soumise à autorisation



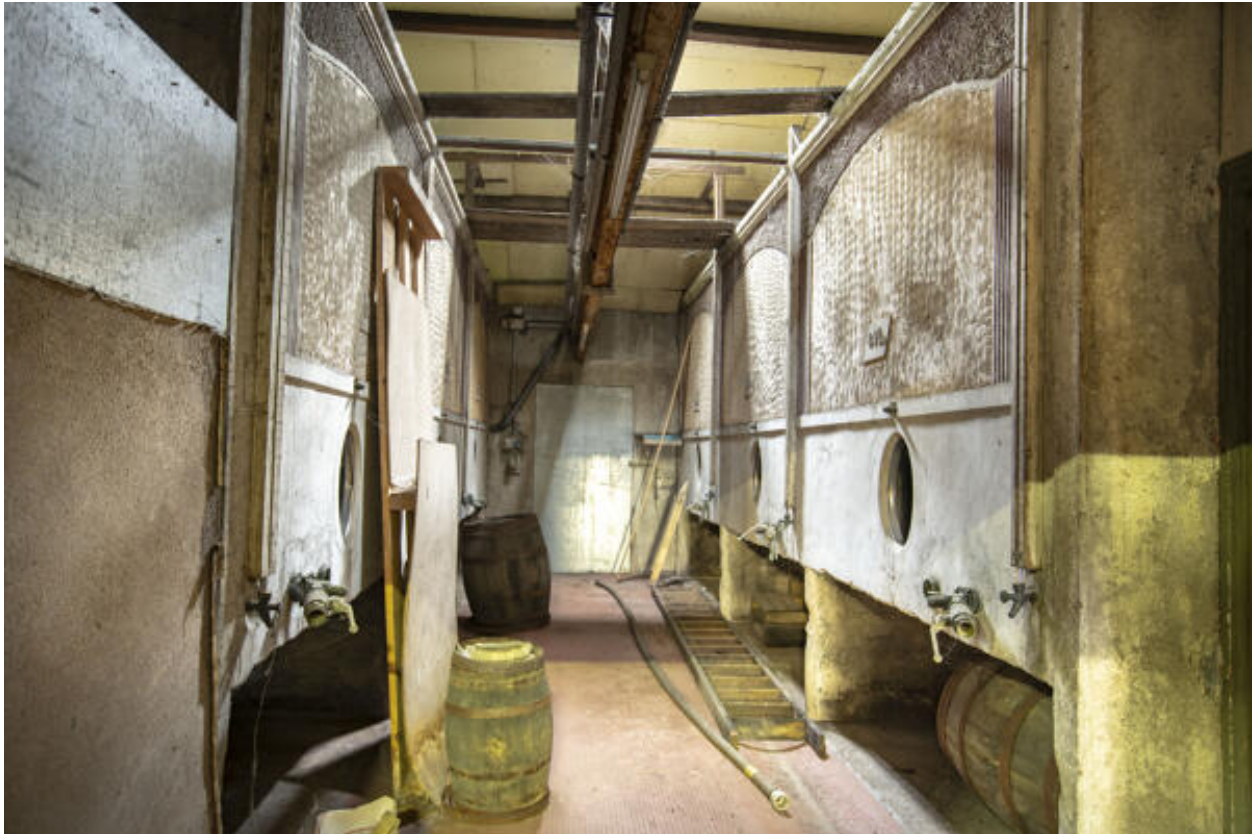
Communication entre le bâtiment primitif et la cuverie principale. À gauche, baie en archère.

IVR52\_20224400275NUCA

Auteur de l'illustration : Pierre-Bernard Fourny

Date de prise de vue : 2022

(c) Région Pays de la Loire - Inventaire général  
communication libre, reproduction soumise à autorisation



Cuves dans le bâtiment primitif.

IVR52\_20224400274NUCA

Auteur de l'illustration : Pierre-Bernard Fourny

Date de prise de vue : 2022

(c) Région Pays de la Loire - Inventaire général  
communication libre, reproduction soumise à autorisation



Bâtiment des bureaux, site de la rue des Rosiers.

IVR52\_20224400278NUCA

Auteur de l'illustration : Pierre-Bernard Fourny

Date de prise de vue : 2022

(c) Région Nouvelle-Aquitaine, Inventaire général du patrimoine culturel ; (c) Région Pays de la Loire - Inventaire général

communication libre, reproduction soumise à autorisation



Bâtiment de filtrage et de mise en bouteille, site de la rue des Rosiers.

IVR52\_20214400329NUCA

Auteur de l'illustration : Pierre-Bernard Fourny

Date de prise de vue : 2021

(c) Région Pays de la Loire - Inventaire général  
communication libre, reproduction soumise à autorisation



Salle de filtration et de mise en bouteille, site de la rue des Rosiers.

IVR52\_20224400277NUCA

Auteur de l'illustration : Pierre-Bernard Fourny

Date de prise de vue : 2022

(c) Région Nouvelle-Aquitaine, Inventaire général du patrimoine culturel ; (c) Région Pays de la Loire - Inventaire général

communication libre, reproduction soumise à autorisation



Bâtiment de stockage des bouteilles, site de la rue des Rosiers.

IVR52\_20214400330NUCA

Auteur de l'illustration : Pierre-Bernard Fourny

Date de prise de vue : 2021

(c) Région Pays de la Loire - Inventaire général  
communication libre, reproduction soumise à autorisation





Maisons de vendangeurs, superposées à l'entrepôt de stockage des bouteilles.

IVR52\_20214400328NUCA

Auteur de l'illustration : Pierre-Bernard Fourny

Date de prise de vue : 2021

(c) Région Pays de la Loire - Inventaire général  
communication libre, reproduction soumise à autorisation



Site du pont du Clos vu depuis l'ouest (non étudié).

IVR52\_20224400407NUCA

Auteur de l'illustration : Pierre-Bernard Fourny

Date de prise de vue : 2022

(c) Région Pays de la Loire - Inventaire général  
communication libre, reproduction soumise à autorisation



Quais de chargement, site du pont du Clos (non étudié).

IVR52\_20224400408NUCA

Auteur de l'illustration : Pierre-Bernard Fourny

Date de prise de vue : 2022

(c) Région Pays de la Loire - Inventaire général  
communication libre, reproduction soumise à autorisation



Site du pont du Clos vu depuis l'est (non étudié).

IVR52\_20234400173NUCA

Auteur de l'illustration : Pierre-Bernard Fourny

Date de prise de vue : 2023

(c) Région Pays de la Loire - Inventaire général  
communication libre, reproduction soumise à autorisation