

Pays de la Loire, Maine-et-Loire  
Saint-Macaire-en-Mauges  
39, 41, 80, 90, 94 rue Choletaise , 1, 3 rue du Longeais

## **Société BTP Chupin-Vigneron, 94 rue Choletaise, Saint-Macaire-en-Mauges**

### **Références du dossier**

Numéro de dossier : IA49010604  
Date de l'enquête initiale : 2010  
Date(s) de rédaction : 2010  
Cadre de l'étude : patrimoine industriel , enquête thématique régionale  
Degré d'étude : étudié

### **Désignation**

Dénomination : ensemble industriel  
Précision sur la dénomination : Activité d'extraction, de terrassement, de transport, promotion immobilière et de port de plaisance, aménagement d'espaces verts  
Appellation : Société Chupin-Vigneron, Société Chupin, Société Choletaise de Travaux Public, Société d'Etudes et de Réalisation de Travaux Publics, Direction Régional Ouest  
Parties constituantes non étudiées : garage, bureau

### **Compléments de localisation**

Milieu d'implantation : en ville  
Références cadastrales : 2009. AE 872, 287, 860, 221, 793, 375 ; AI

### **Historique**

En 1928, Louis Chupin fait appel à son beau-frère, Armand Vigneron pour gérer sa nouvelle entreprise de "roulage", comprenant un cheval et sa charrette. En 1931, ils s'associent pour fonder la SARL "Chupin-Vigneron" gérée depuis leurs habitations rue Choletaise (39 et 41). Rapidement, ils diversifient leur activité avec l'exploitation de plusieurs carrières sur le territoire (La Colle à la Renaudière, Jousselin à Montrevault, Argencie puis la Gouberte à Saint-André-de-la-Marche). En 1939, l'entreprise est florissante et compte 55 ouvriers. Durant la Seconde Guerre mondiale, l'activité est réduite au seul transport. Après le déménagement de Louis Chupin dans sa villa rue Espetven (étudiée), sa maison est réhabilitée en bureaux auxquels sont ajoutés des garages et un atelier de réparation. Après le décès, en 1949, de Louis Chupin, ses fils Jean et Louis (Jean Chupin quitte l'entreprise en 1969) reprennent l'affaire avec Armand Vigneron. L'entreprise profite pleinement des Trente Glorieuses et de nombreuses commandes publiques. Entre 1955 et 1956, l'entreprise s'installe sur le site de l'ancien marché à bestiaux dans un bâtiment aujourd'hui modifié. Un projet non réalisé de bâtiment abritant des bureaux avait été dessiné en 1960, par l'architecte André Wogensky. En 1963, après le départ en retraite d'Armand Vigneron, la société prend le nom de "société Chupin". L'entreprise continue son extension avec le développement de nouveaux secteurs et la création de plusieurs filiales. Ainsi la société "Carrières et Travaux publics" développe l'exploitation de nouveaux sites d'extraction (Quatre Étalons à Saint-André-de-la-Marche, Pierre Bise à Beaulieu, Saint-Herblain - 44, Sillé-le-Guillaume - 72, d'Étavaux - 14, et le traitement des graviers du plan d'eau d'Angers), le terrassement et l'aménagement ou la réfection de routes. À partir de 1968, le secteur des travaux publics se ralentit, l'entreprise s'engage alors dans la promotion immobilière (fondation de la société "Chupin Immobilier" en 1970). L'entreprise participe entre autres aux opérations de lotissements de la Girardière à Cholet, d'Eventard à Ecoflant, de Pruniers à Bouchemaine et Gesvrine à Nantes, et de plusieurs lotissements à Saint-Macaire-en-Mauges, dont les lotissements : "La Fontaine" (1972), "Le chant des Alouettes" (1971), "Moulin Vigneau" (1973) et "Bel-Air" construit en 1970 par l'architecte Wogensky pour les employés de l'entreprise. La société assure également via la création de "Chupin Marine" la réalisation et la commercialisation de ports de plaisance, dont celui l'Herbaudière à Noirmoutier et de Port-Joinville à l'Île d'Yeu. À ces

trois premières filiales s'ajoute celle consacrée aux espaces verts. À son apogée, au début années 1970, l'entreprise compte 600 salariés répartis sur quatre sites (Nantes, Cholet, Angers, Saint-Macaire-en-Mauges) mais aussi sur de nombreux chantiers en France et à l'étranger (Lybie). Le siège social est basé à Saint-Macaire-en-Mauges dans de nouveaux locaux construits entre 1969-1970 par le cabinet Bodreau, formés par quatre blocs, dont il ne reste qu'un exemple (bloc C, actuel cabinet notarial situé au 90 rue Choletaise). Ces blocs abritaient la direction, l'administration, les bureaux d'études BTP et immobilier, le laboratoire des sols et carrières et les directions de chacune des filiales. Un autre bâtiment destiné à accueillir les bureaux Chupin-immobilier est construit entre 1969 et 1970 (actuel Bâtiment 1 du Groupe Zannier), par le cabinet Yves Barbier et Pierre Saunier. L'entreprise connaît des problèmes importants de trésorerie qui entraînent la vente des sites d'extraction. En 1978, l'entreprise belge, la SEMICO, reprend la société, qui devient la SCTP, "La Société Choletaise de Travaux Public". Un an après l'entreprise dépose le bilan. La STCP est reprise par l'entreprise "Cochery-Bourdin-Chaussée", qui crée sa filiale de terrassement "SERTP- Société d'Études et de Réalisation de Travaux Publics", basée au 80 rue La Choletaise, sous la direction de Daniel Corne. La SERTP, en 1981, fait construire par l'architecte Marc Delanoy, un atelier et des bureaux (détruits en 2008) et en 1987, un bâtiment de stockage. En 1990, l'entreprise "Cochery-Bourdin-Chaussée" se sépare de sa filiale. Daniel Corne en reprend alors la majorité des actions. En 2000, la SERTP entre dans le groupe "Générale Routière" et devient une filiale du Groupe Guintoli (Arles), sous le nom de "Direction Régionale Ouest" à laquelle est intégrée la filiale "Région Ouest Guintoli", aujourd'hui regroupée sous la hoding NGE. La Direction Régionale de l'Ouest s'installe sur le même site dans de nouveaux locaux construits en 2008, par l'architecte Jean-Paul Marchand.

Période(s) principale(s) : 2e quart 20e siècle, 3e quart 20e siècle

Auteur(s) de l'oeuvre : R.B. (architecte, attribution par source), Bodreau (architecte, attribution par source), Yves Barbier (architecte, attribution par source), Pierre Saunier (architecte, attribution par source), Marc Delanoy (architecte, attribution par source), Jean-Paul Marchand

## Description

Le bâtiment situé à l'emplacement de l'actuel rond point Beau-Soleil, se compose d'un rez-de-chaussée comprenant bureaux, vestiaires, garage et d'un demi-étage offrant une zone de stockage. Il a été fortement modifié à l'occasion de l'aménagement du rond-point Beau-Soleil ; sa partie Est a été tronquée et sa façade totalement modifiée lors de l'installation du garage Fiat. Au nord-ouest se trouvent d'anciens garages aujourd'hui occupés par l'entreprise Couteau. En 1970, quatre blocs de plan carré, reliés les uns aux autres, sont érigés pour abriter le siège social de la société Chupin au 90 rue Choletaise. Ils sont construits en béton armé et couverts d'un toit terrasse. L'accès principal se fait par le bloc central (D). Chacune des façades est rythmée par le quadrillage bicolore des baies aux menuiseries blanches et de leurs allèges rouges. Le bâtiment situé au 94 rue Choletaise, abritant des bureaux, est au rez-de-chaussée avec sous-sol (chaufferie et archives). De plan rectangulaire, il est construit en béton avec enduit. Les façades sont rythmées par de nombreuses ouvertures verticales. Les accès sont soulignés par un prolongement de la toiture en terrasse. La silhouette de ce bâtiment a été fortement transformée avec l'ajout de bardage métallique et la modification de certaines ouvertures. Au 80 rue Choletaise, se situe un ensemble de bâtiments correspondant à l'actuel Direction Régionale de l'Ouest. Au nord-ouest se situent deux bâtiments de plan rectangulaire, destinés à abriter des garages et un atelier de réparation. Couverts d'un toit à longs pans, ils sont construits sur une ossature métallique, avec remplissage en parpaings ou en bardage métallique. Au nord-est, est édifié un bâtiment de plein pied à usage de bureaux, dont la forme dessine un plan un H. Construit en béton avec enduit, il est couvert d'un toit terrasse débordant. Il est détruit en 2008, à l'occasion de la construction du nouveau siège de la Direction Régionale de l'Ouest. Il abrite un ensemble de bureaux et de salles de réunion répartis sur un rez-de-chaussée et un étage.

## Éléments descriptifs

## Statut, intérêt et protection

La Société Chupin-Vigneron a été une des entreprises les plus importantes de Saint-Macaire-en-Mauges, puisque elle a compté jusqu'à 600 employés et a développé de nombreuses activités (transport, extraction, terrassement, promotion immobilière). Cette importance s'est traduite par une emprise foncière forte, même si aujourd'hui, il reste peu d'éléments.

Statut de la propriété : propriété privée

## Références documentaires

### Documents d'archive

- **Permis de construire pour un bâtiment à destination de bureaux et de garages**  
AM, Saint-Macaire-en-Mauges. n° 10. 978. **Permis de construire pour un bâtiment à destination de bureaux et de garages, 1955.**

Archives communales, Saint-Macaire-en-Mauges

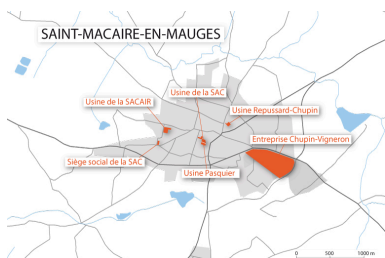
- **Permis de construire pour un bâtiment à destination de bureaux**  
AM, Saint-Macaire-en-Mauges. n° 18. 960. **Permis de construire pour un bâtiment à destination de bureaux**, par l'architecte Wogensky, 1960.  
Archives communales, Saint-Macaire-en-Mauges : n° 18. 960
- **Aménagement de bureaux et extension d'un atelier de réparation**  
AM, Saint-Macaire-en-Mauges. n° 37.295 et n° 41.164. **Aménagement de bureaux et extension d'un atelier de réparation**, 1966-1967.  
Archives communales, Saint-Macaire-en-Mauges : n° 37.295 et n° 41.164
- **Permis de construire pour la construction d'un bâtiment à usage de bureaux**  
AM, Saint-Macaire-en-Mauges. n° 50.153. **Permis de construire pour la construction d'un bâtiment à usage de bureaux**, par les architectes Yves Barbier et Pierre Saunier, pour la Société Chupin, 1969.  
Archives communales, Saint-Macaire-en-Mauges : n° 50.153
- **Permis de construire pour la construction de bâtiments à usage de bureaux, par l'architecte Bodreau, pour la Société Chupin**  
AM, Saint-Macaire-en-Mauges. n° 48.120. **Permis de construire pour la construction de bâtiments à usage de bureaux, par l'architecte Bodreau, pour la Société Chupin, 1969.**  
Archives communales, Saint-Macaire-en-Mauges : n° 48.120
- **Permis de construire pour un bâtiment de stockage, pour la SERTP**  
AM, Saint-Macaire-en-Mauges. n° 87HO157. **Permis de construire pour un bâtiment de stockage, pour la SERTP**, 1987.  
Archives communales, Saint-Macaire-en-Mauges : n° 87HO157
- **Permis de construire pour la construction de bâtiments à usage de bureaux et d'atelier, pour la SERTP**  
AM, Saint-Macaire-en-Mauges. n° 80 H082. **Permis de construire pour la construction de bâtiments à usage de bureaux et d'atelier**, par l'architecte Marc Delanoy, pour la SERTP, 1981.  
Archives communales, Saint-Macaire-en-Mauges : n° 80 H082
- **Permis de construire pour la construction d'un bâtiment à usage de bureaux, pour la Société Guintoli**  
AM, Saint-Macaire-en-Mauges. n° 04930106HC392. **Permis de construire pour la construction d'un bâtiment à usage de bureaux**, par l'architecte Jean-Paul Marchand, pour la Société Guintoli, 2008.  
Archives communales, Saint-Macaire-en-Mauges : n° 04930106HC392
- **Permis de construire pour le Lotissement la Fontaine**  
AM, Saint-Macaire-en-Mauges. 5 T2 n° 1781. **Permis de construire pour le Lotissement la Fontaine**, 1969.  
Archives communales, Saint-Macaire-en-Mauges : 5 T2 n° 1781
- **Permis de construire pour le Lotissement Moulin Vigneau**  
AM, Saint-Macaire-en-Mauges. 5 T2 n° 2094. **Permis de construire pour le Lotissement Moulin Vigneau**, 1973.  
Archives communales, Saint-Macaire-en-Mauges : 5 T2 n° 2094
- Archives municipales de Saint-Macaire-en-Mauges ; 5 T2 n° 1987. **Permis de construire pour le Lotissement Le Chant des Alouettes**, 1987.
- **Association Mémoire Macairoise**  
Archives de l'association Mémoire Macairoise.

- **Famille Jaillon**  
Archives privées de la famille Jaillon.
- **Famille Jaillon**  
Archives privées de la famille Jaillon.
- **Entretien avec Denise Baron**, le 26 avril 2010, à Saint-Macaire-en-Mauges.

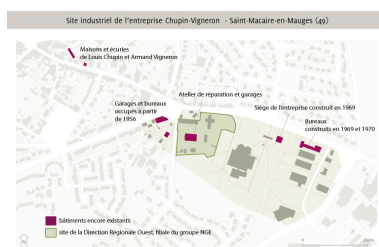
## Bibliographie

- COMMUNAUTE DE COMMUNES MOINE ET SEVRE, dir. EGONNEAU Maryline. **Patrimoine industriel bâti "Etat des lieux XIXe - XXe siècles"**, printemps 2008.
- LUNEAU, Caroline. **Etat des lieux du patrimoine industriel bâti**, 2008.

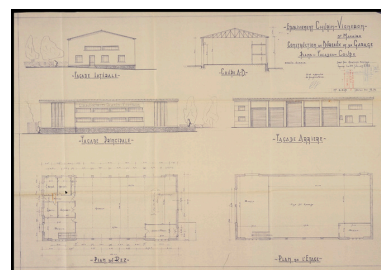
## Illustrations



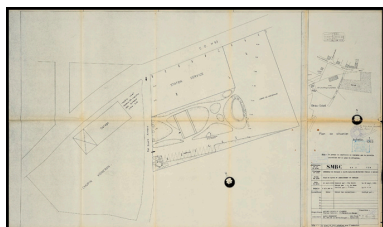
Les sites industriels inventoriés, Saint-Macaire-en-Mauges.  
 Dess. Virginie Desvigne  
 IVR52\_20114902119NUDA



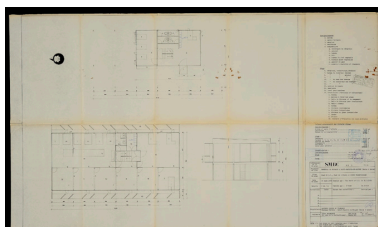
Site industriel de l'entreprise BTP Chupin-Vigneron, Saint-Macaire-en-Mauges.  
 Dess. Virginie Desvigne  
 IVR52\_20114902109NUDA



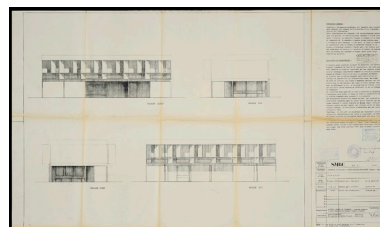
Plans et élévations des premiers locaux de l'entreprise Chupin-Vigneron, construit entre 1954-1955.  
 Repro. Bruno Rousseau, Repro. Youenn Communeau, Autr. R.B.  
 IVR52\_20114900906NUCA



Projet pour l'aménagement d'une parcelle, par l'architecte Wogensky, en 1960.  
 Repro. Bruno Rousseau, Repro. Youenn Communeau, Autr. André Wogensky  
 IVR52\_20114900921NUCA



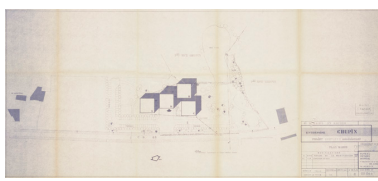
Projet pour la construction de bureaux (plans et coupe), par l'architecte Wogensky, en 1960.  
 Repro. Bruno Rousseau, Repro. Youenn Communeau, Autr. André Wogensky  
 IVR52\_20114900922NUCA



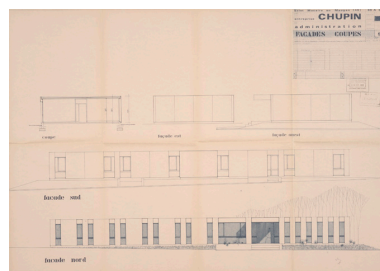
Projet pour la construction de bureaux (élévations), par l'architecte Wogensky, en 1960.  
 Repro. Bruno Rousseau, Repro. Youenn Communeau, Autr. André Wogensky  
 IVR52\_20114900923NUCA



Élévations pour la construction de bureaux, par le cabinet d'étude Bodreau, pour la Société Chupin, rue Choletaise, 1969.



Plan pour la construction de bureaux, par l'architecte Bodreau, pour la Société Chupin, rue Choletaise, 1969.

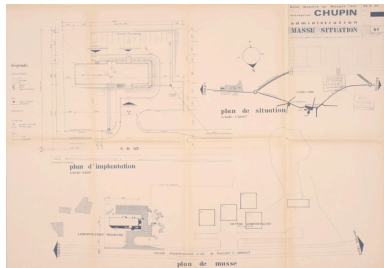


Plans et élévations pour la construction d'un bâtiment à usage

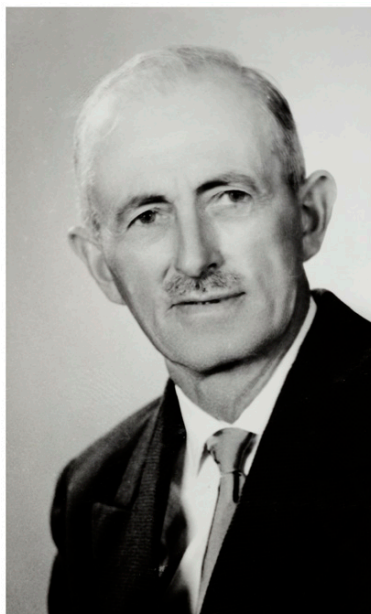
Repro. Bruno Rousseau,  
Repro. Youenn Communeau,  
Autr. René Bodreau  
IVR52\_20114901949NUCA

Repro. Bruno Rousseau,  
Repro. Youenn Communeau,  
Autr. René Bodreau  
IVR52\_20114901951NUCA

de bureaux, par les architectes  
Yves Barbier et Pierre Saunier,  
pour la Société Chupin, 1969  
Repro. Bruno Rousseau, Repro.  
Youenn Communeau, Autr.  
Yves Barbier, Autr. Pierre Saunier  
IVR52\_20114901954NUCA



Plans pour la construction d'un  
bâtiment à usage de bureaux, par les  
architectes Yves Barbier et Pierre  
Saunier, pour la Société Chupin, 1969  
Repro. Bruno Rousseau, Repro.  
Youenn Communeau, Autr.  
Yves Barbier, Autr. Pierre Saunier  
IVR52\_20114901953NUCA



Portrait d'Armand Vigneron fondateur  
de l'entreprise avec Louis Chupin.  
Repro. Bruno Rousseau  
IVR52\_20114900553NUCA



Portrait de Louis Chupin, fils.  
Repro. Bruno Rousseau  
IVR52\_20114901552NUCA



Portrait de Jean Chupin.  
Phot. Bruno Rousseau  
IVR52\_20114901551NUCA



L'entreprise Chupin-Vigneron  
dans les années 1959 (situé  
rond-point Beau Soleil).  
Repro. Bruno Rousseau  
IVR52\_20114900550NUCA



L'entreprise Chupin-Vigneron  
dans les années 1959 (situé  
rond-point Beau Soleil).  
Repro. Bruno Rousseau  
IVR52\_20114900557NUCA



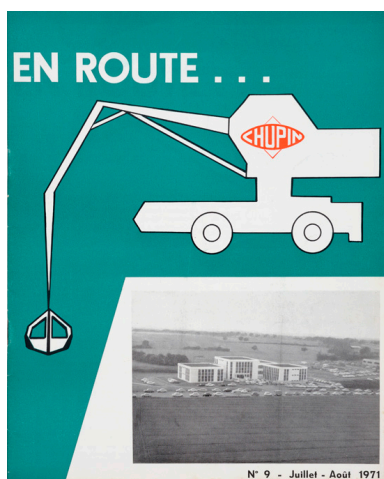
Le Port l'Herbaudière à Noirmoutier  
réalisé par la Société Chupin Marine.  
Repro. Bruno Rousseau  
IVR52\_20114900547NUCA



Exploitation d'une carrière  
par la Société Chupin-  
Vigneron, dans les années 1950.  
Repro. Bruno Rousseau  
IVR52\_20114900564NUCA



Travaux d'assainissement de  
Saint-Macaire-en-Mauges, par  
la Société Chupin-Vigneron.  
Repro. Bruno Rousseau  
IVR52\_20114900592NUCA



Couverture du journal d'entreprise  
En Route, avec une vue du  
siège social (90 rue Choletaise).  
Repro. Bruno Rousseau,  
Repro. Youenn Communeau  
IVR52\_20114901937NUCA



Vue du siège de l'entreprise SERTP,  
avant sa destruction en 2008.  
Repro. Bruno Rousseau  
IVR52\_20114900960NUCA



Le premier site de l'entreprise  
Chupin-Vigneron, rue  
Choletaise (39 et 41).  
Phot. Bruno Rousseau,  
Phot. Youenn Communeau  
IVR52\_20114900155NUCA



Vue des anciens locaux de l'entreprise  
Chupin-Immobilier, depuis le nord.  
Phot. Bruno Rousseau,  
Phot. Youenn Communeau  
IVR52\_20114900538NUCA



Vue des anciens locaux de l'entreprise  
Chupin-Immobilier, depuis le sud.  
Phot. Bruno Rousseau,  
Phot. Youenn Communeau  
IVR52\_20114901542NUCA



Ancien siège social de  
l'entreprise Chupin (comprenant  
à l'origine 4 blocs similaires).  
Phot. Bruno Rousseau,  
Phot. Youenn Communeau  
IVR52\_20114901511NUCA



Actuel atelier de réparation et  
garages de la société DRO-  
Guintoli, 80 rue Choletaise.  
Phot. Bruno Rousseau,  
Phot. Youenn Communeau  
IVR52\_20114901513NUCA

## Dossiers liés

### Dossiers de synthèse :

Présentation du patrimoine industriel de la commune de Saint-Macaire-en-Mauges (IA49010606) Pays de la Loire,  
Maine-et-Loire, Saint-Macaire-en-Mauges  
Les bâtiments de production (IA49010626)

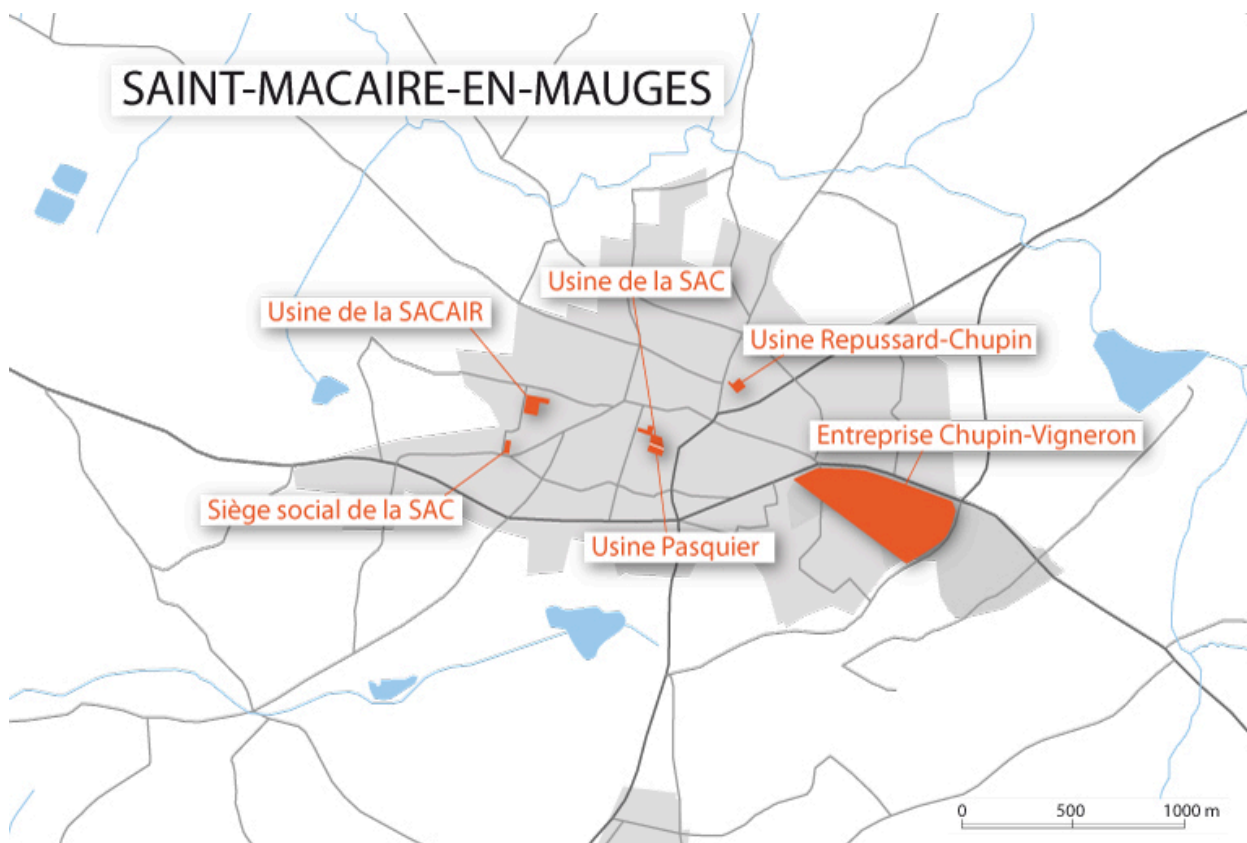
### Oeuvre(s) contenue(s) :

### Oeuvre(s) en rapport :

Lotissement Bel Air, 1 à 10. allée Bel-Air , Saint-Macaire-en-Mauges (IA49010605) Pays de la Loire, Maine-et-Loire,  
Saint-Macaire-en-Mauges, 1 à 10. allée Bel-Air

Auteur(s) du dossier : Hélène Achard, Maïté Ehlinger

Copyright(s) : (c) Communauté de Communes Moine et Sèvre ; (c) Région Pays de la Loire - Inventaire général



Les sites industriels inventoriés, Saint-Macaire-en-Mauges.

IVR52\_20114902119NUDA

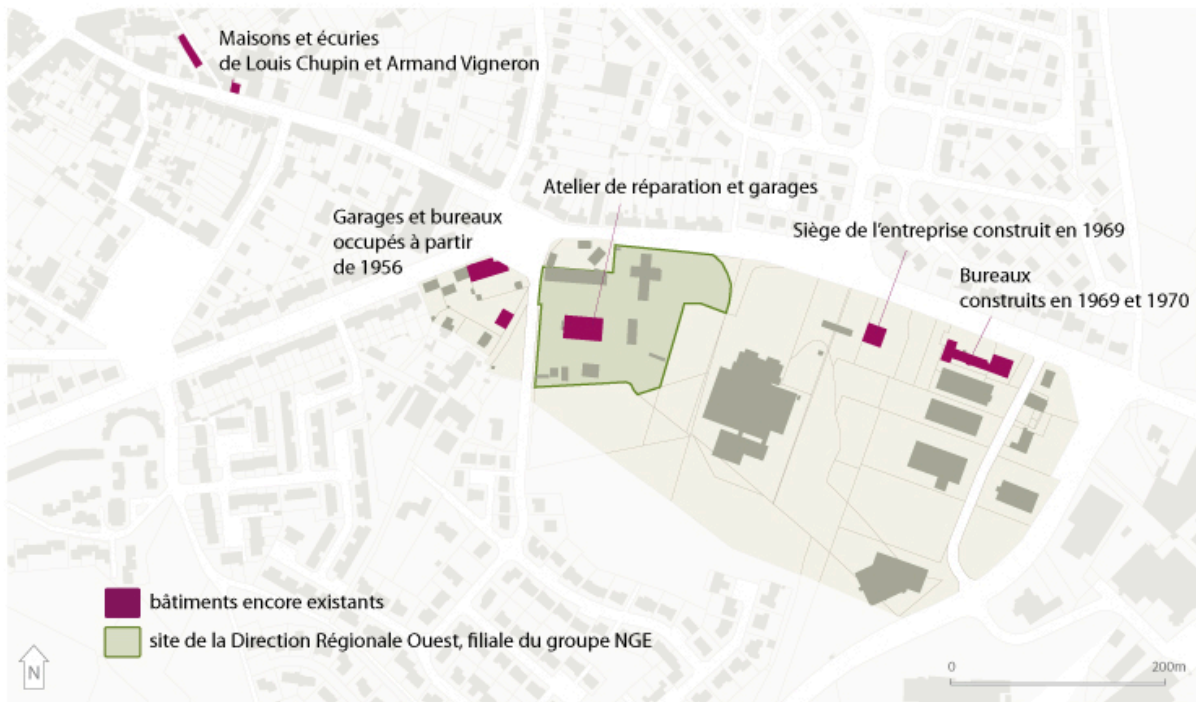
Auteur de l'illustration : Virginie Desvigne

Technique de relevé : reprise de fond ;

(c) Région Pays de la Loire - Inventaire général  
communication libre, reproduction soumise à autorisation



### Site industriel de l'entreprise Chupin-Vigneron - Saint-Macaire-en-Mauges (49)



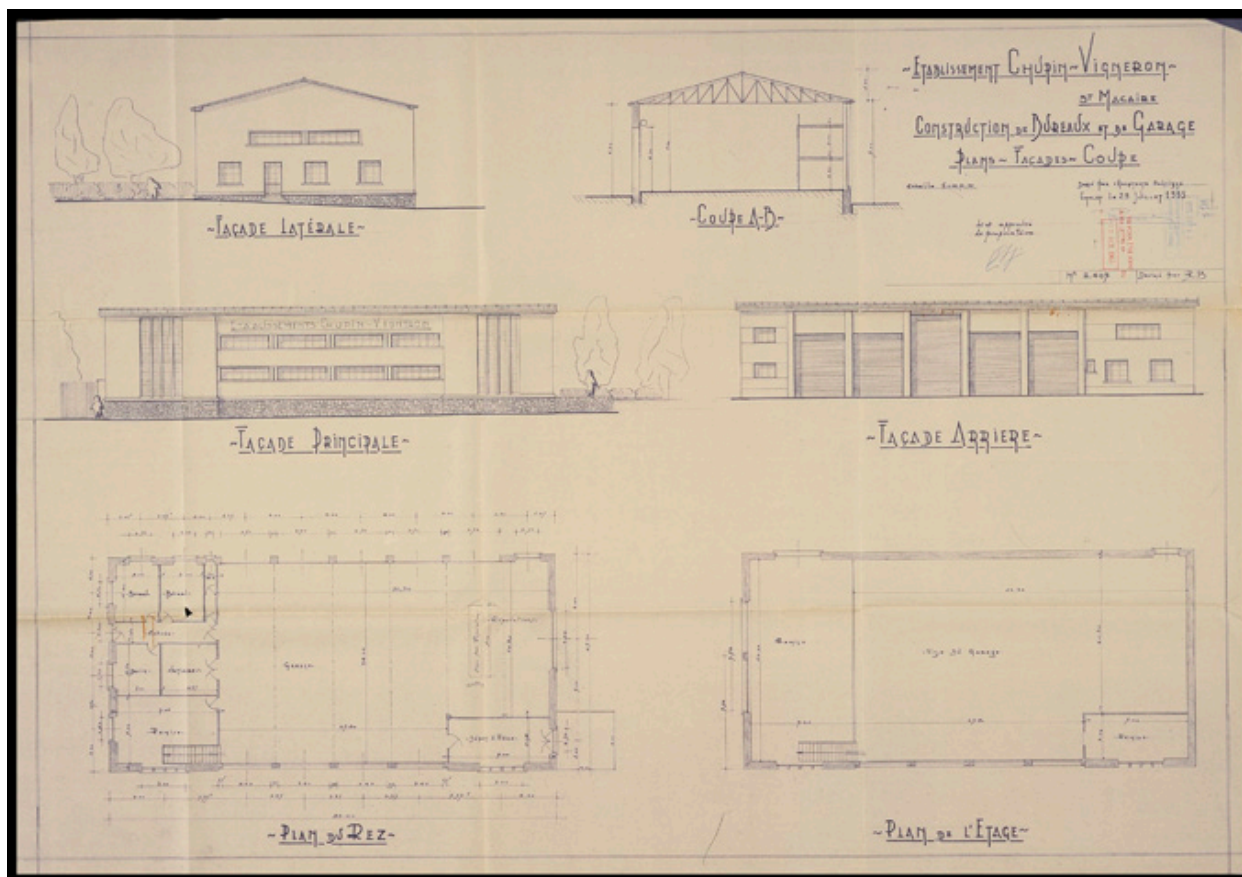
Site industriel de l'entreprise BTP Chupin-Vigneron, Saint-Macaire-en-Mauges.

IVR52\_20114902109NUDA

Auteur de l'illustration : Virginie Desvigne

Technique de relevé : reprise de fond ;

(c) Région Pays de la Loire - Inventaire général  
communication libre, reproduction soumise à autorisation



Plans et élévations des premiers locaux de l'entreprise Chupin-Vignerons, construit entre 1954-1955.

Référence du document reproduit :

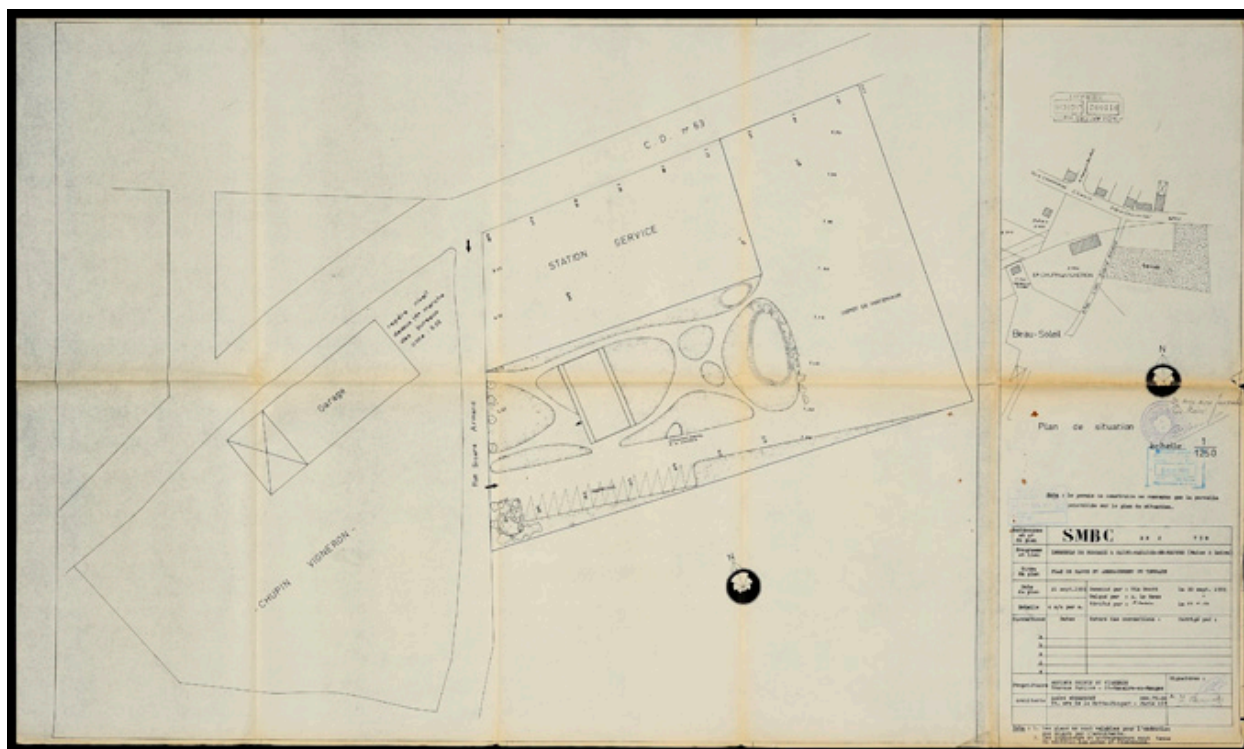
- Entreprise Chupin-Vignerons. Plan, 1955. (Archives municipales de Saint-Macaire-en-Mauges ; 10. 978).

IVR52\_20114900906NUCA

Auteur de l'illustration (reproduction) : Bruno Rousseau, Auteur de l'illustration (reproduction) : Youenn Communeau

Auteur du document reproduit : R.B.

(c) Conseil départemental de Maine-et-Loire - Conservation départementale du patrimoine  
communication libre, reproduction soumise à autorisation



Projet pour l'aménagement d'une parcelle, par l'architecte Wogenscky, en 1960.

Référence du document reproduit :

- Société BTP Chupin-Vignerons. Plan, 1960. (Archives municipales de Saint-Macaire-en-Mauges ; 18.960).

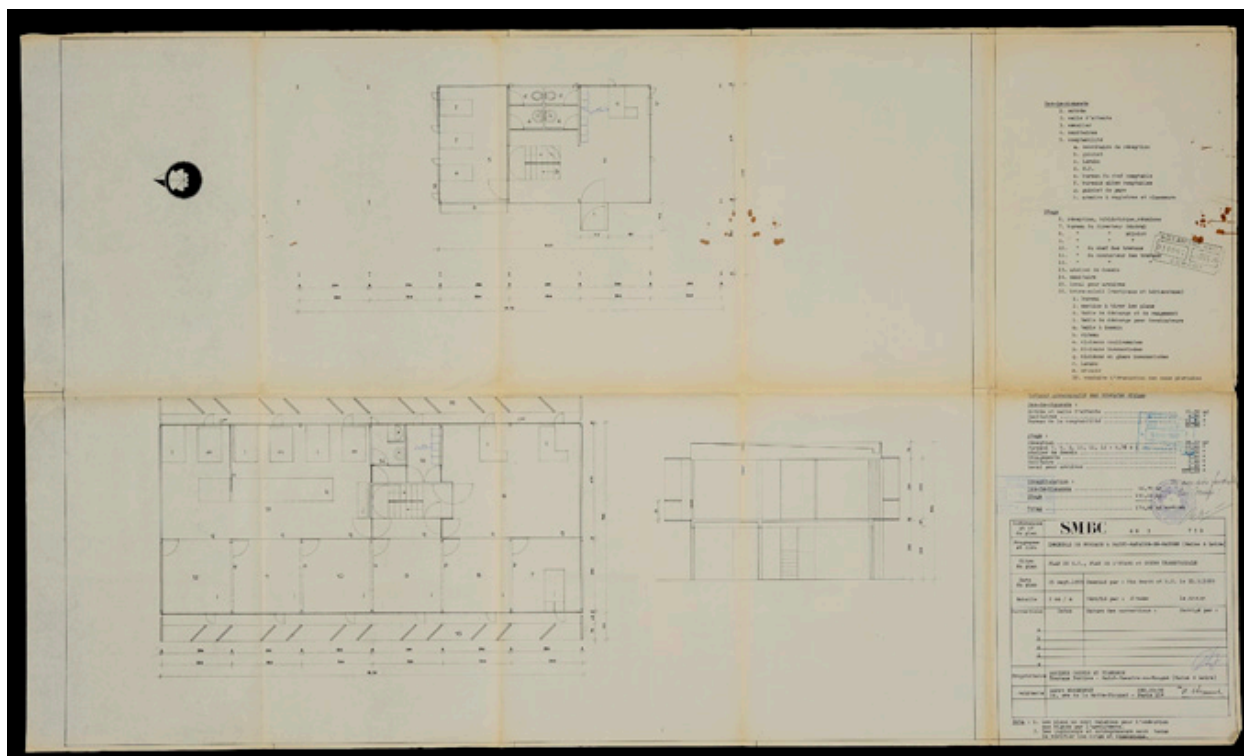
IVR52\_20114900921NUCA

Auteur de l'illustration (reproduction) : Bruno Rousseau, Auteur de l'illustration (reproduction) : Youenn Communeau

Auteur du document reproduit : André Wogenscky

(c) Conseil départemental de Maine-et-Loire - Conservation départementale du patrimoine ; (c) Archives municipales de Saint-Macaire-en-Mauges

communication libre, reproduction soumise à autorisation



Projet pour la construction de bureaux (plans et coupe), par l'architecte Wogensky, en 1960.

Référence du document reproduit :

- Société BTP Chupin-Vigneron. Plan, 1960. (Archives municipales de Saint-Macaire-en-Mauges ; 18.960).

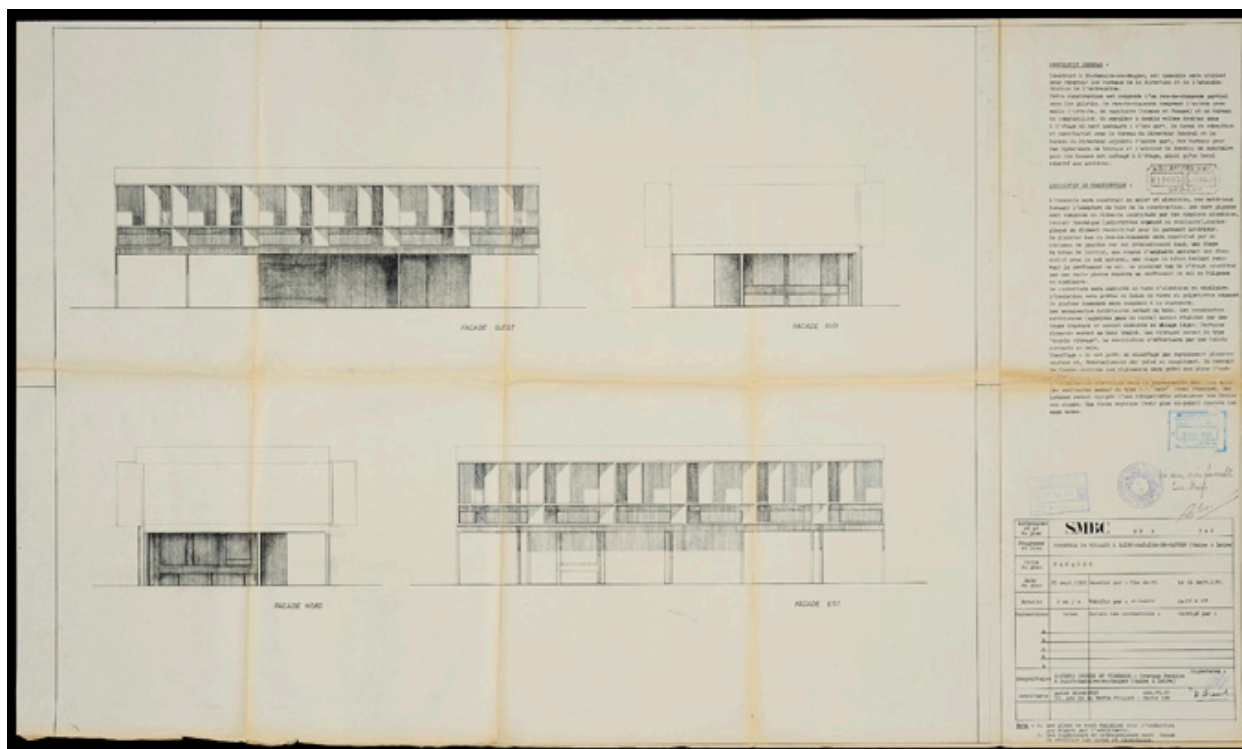
IVR52\_20114900922NUCA

Auteur de l'illustration (reproduction) : Bruno Rousseau, Auteur de l'illustration (reproduction) : Youenn Communeau

Auteur du document reproduit : André Wogensky

(c) Conseil départemental de Maine-et-Loire - Conservation départementale du patrimoine ; (c) Archives municipales de Saint-Macaire-en-Mauges

communication libre, reproduction soumise à autorisation



Projet pour la construction de bureaux (élévations), par l'architecte Wogensky, en 1960.

Référence du document reproduit :

- Société BTP Chupin-Vigneron. Plan, 1970. (Archives municipales de Saint-Macaire-en-Mauges ; 18. 960).

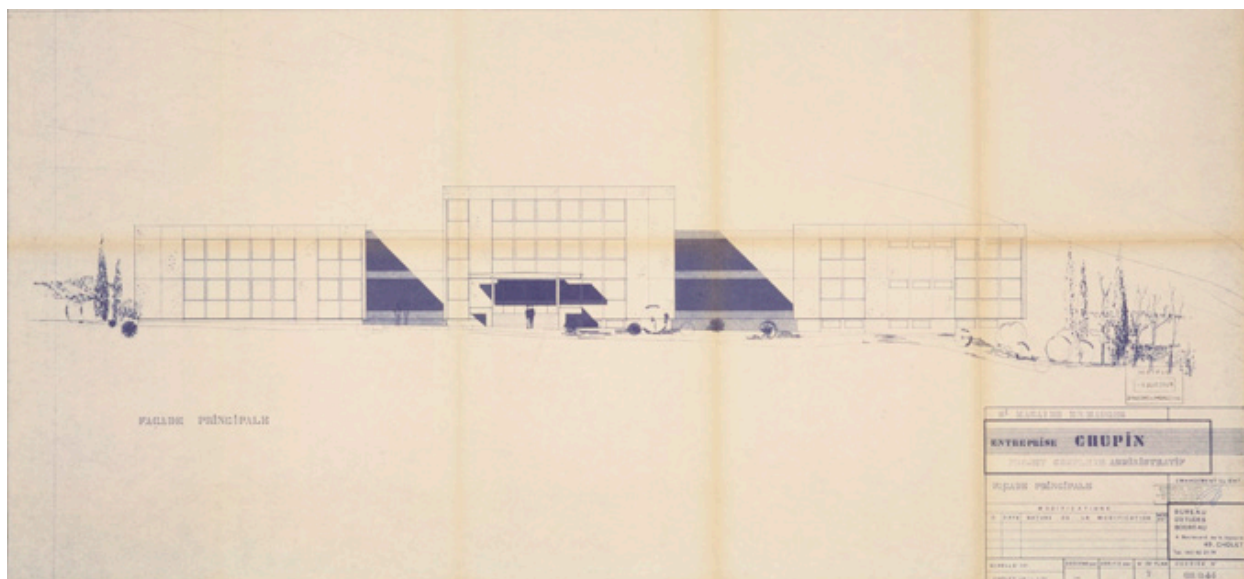
IVR52\_20114900923NUCA

Auteur de l'illustration (reproduction) : Bruno Rousseau, Auteur de l'illustration (reproduction) : Youenn Communeau

Auteur du document reproduit : André Wogensky

(c) Conseil départemental de Maine-et-Loire - Conservation départementale du patrimoine ; (c) Archives municipales de Saint-Macaire-en-Mauges

communication libre, reproduction soumise à autorisation



Elévations pour la construction de bureaux, par le cabinet d'étude Bodreau, pour la Société Chupin, rue Choletaise, 1969.

Référence du document reproduit :

- Société BTP Chupin-Vigneron. Plan, 1969. (Archives municipales de Saint-Macaire-en-Mauges ; 48.120).

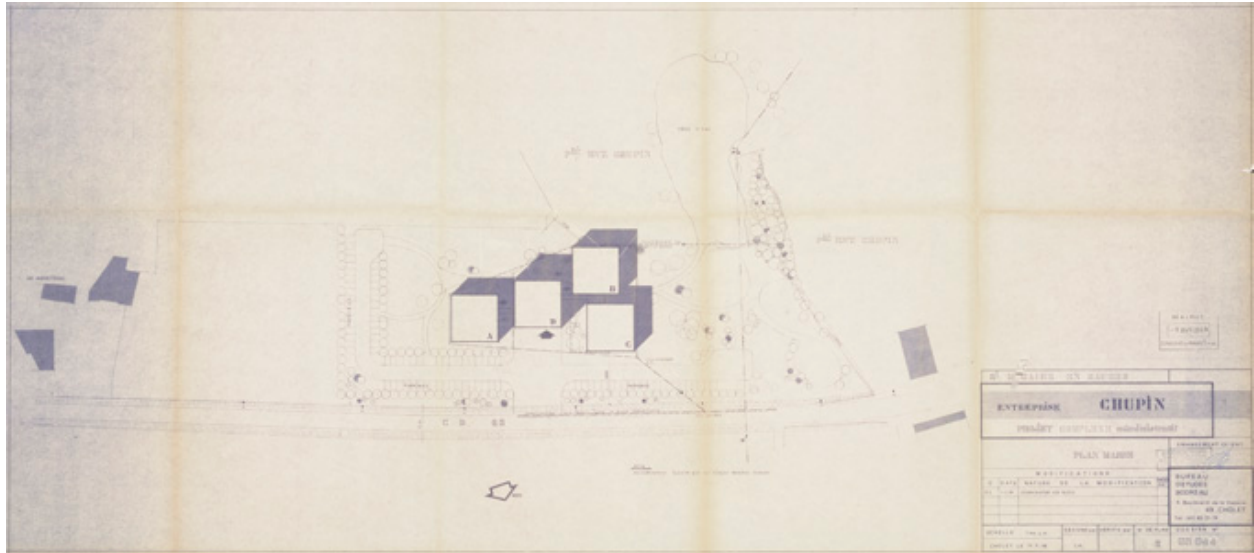
IVR52\_20114901949NUCA

Auteur de l'illustration (reproduction) : Bruno Rousseau, Auteur de l'illustration (reproduction) : Youenn Commeneau

Auteur du document reproduit : René Bodreau

(c) Conseil départemental de Maine-et-Loire - Conservation départementale du patrimoine ; (c) Archives municipales de Saint-Macaire-en-Mauges

communication libre, reproduction soumise à autorisation



Plan pour la construction de bureaux, par l'architecte Bodreau, pour la Société Chupin, rue Choletaise, 1969.

Référence du document reproduit :

- Société BTP Chupin-Vigneron. Plan, 1969. (Archives municipales de Saint-Macaire-en-Mauges ; 48.120).

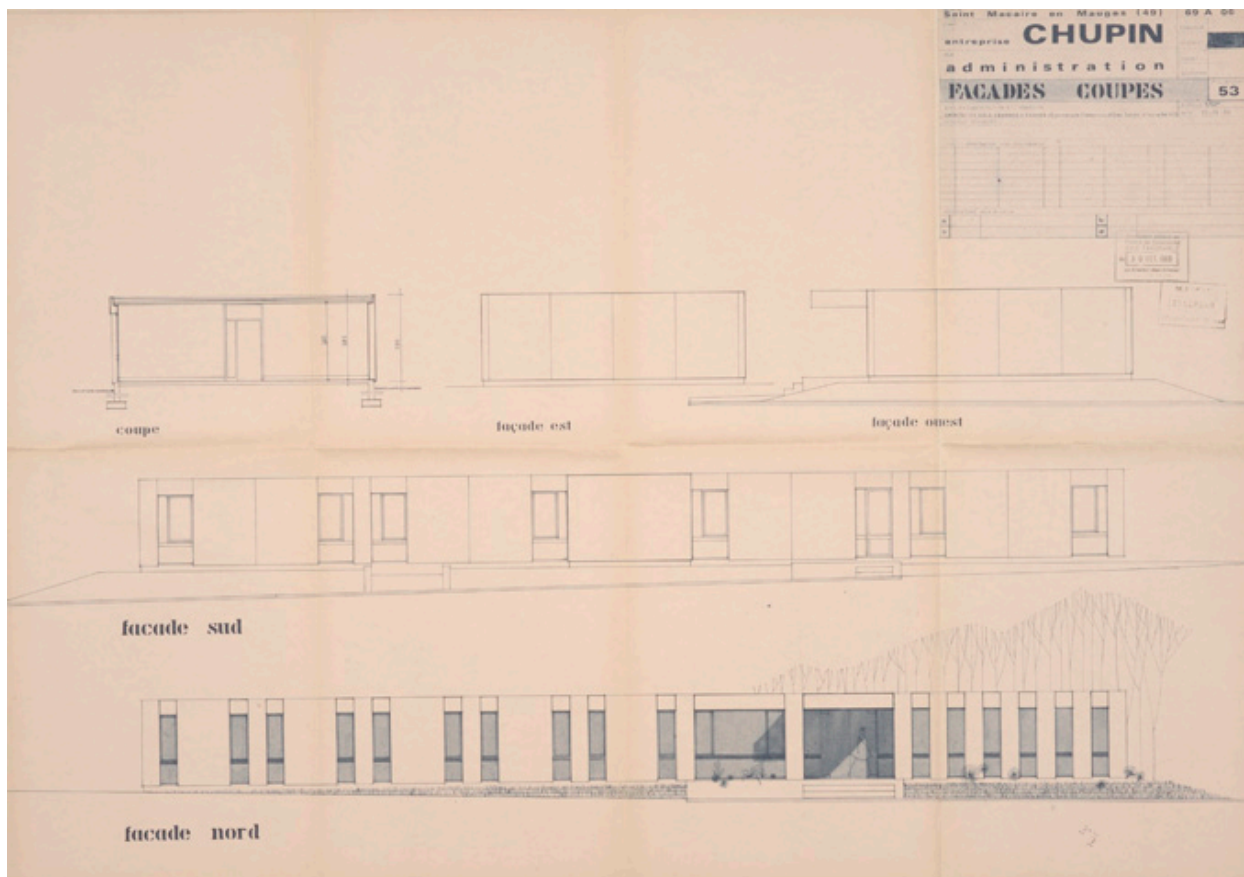
IVR52\_20114901951NUCA

Auteur de l'illustration (reproduction) : Bruno Rousseau, Auteur de l'illustration (reproduction) : Youenn Communeau

Auteur du document reproduit : René Bodreau

(c) Conseil départemental de Maine-et-Loire - Conservation départementale du patrimoine ; (c) Archives municipales de Saint-Macaire-en-Mauges

communication libre, reproduction soumise à autorisation



Plans et élévations pour la construction d'un bâtiment à usage de bureaux, par les architectes Yves Barbier et Pierre Saunier, pour la Société Chupin, 1969

Référence du document reproduit :

- Société Chupin. Plan, 1969. (Archives municipales de Saint-Macaire-en-Mauges ; 50.153).

IVR52\_20114901954NUCA

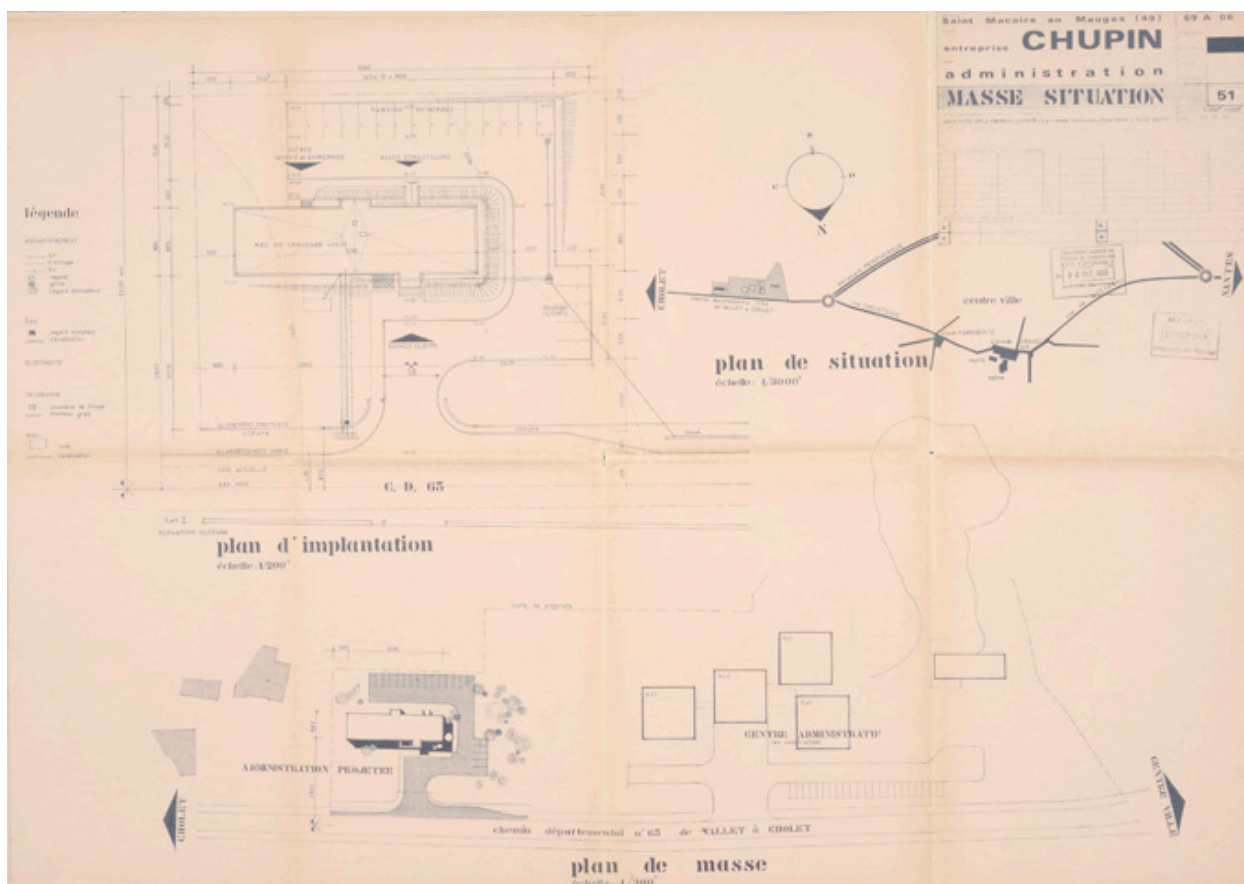
Auteur de l'illustration (reproduction) : Bruno Rousseau, Auteur de l'illustration (reproduction) : Youenn Communeau

Auteur du document reproduit : Yves Barbier, Pierre Saunier

(c) Conseil départemental de Maine-et-Loire - Conservation départementale du patrimoine ; (c) Archives municipales de Saint-Macaire-en-Mauges

communication libre, reproduction soumise à autorisation





Plans pour la construction d'un bâtiment à usage de bureaux, par les architectes Yves Barbier et Pierre Saunier, pour la Société Chupin, 1969

Référence du document reproduit :

- Société Chupin. Plan, 1969. (Archives municipales de Saint-Macaire-en-Mauges ; 50.153).

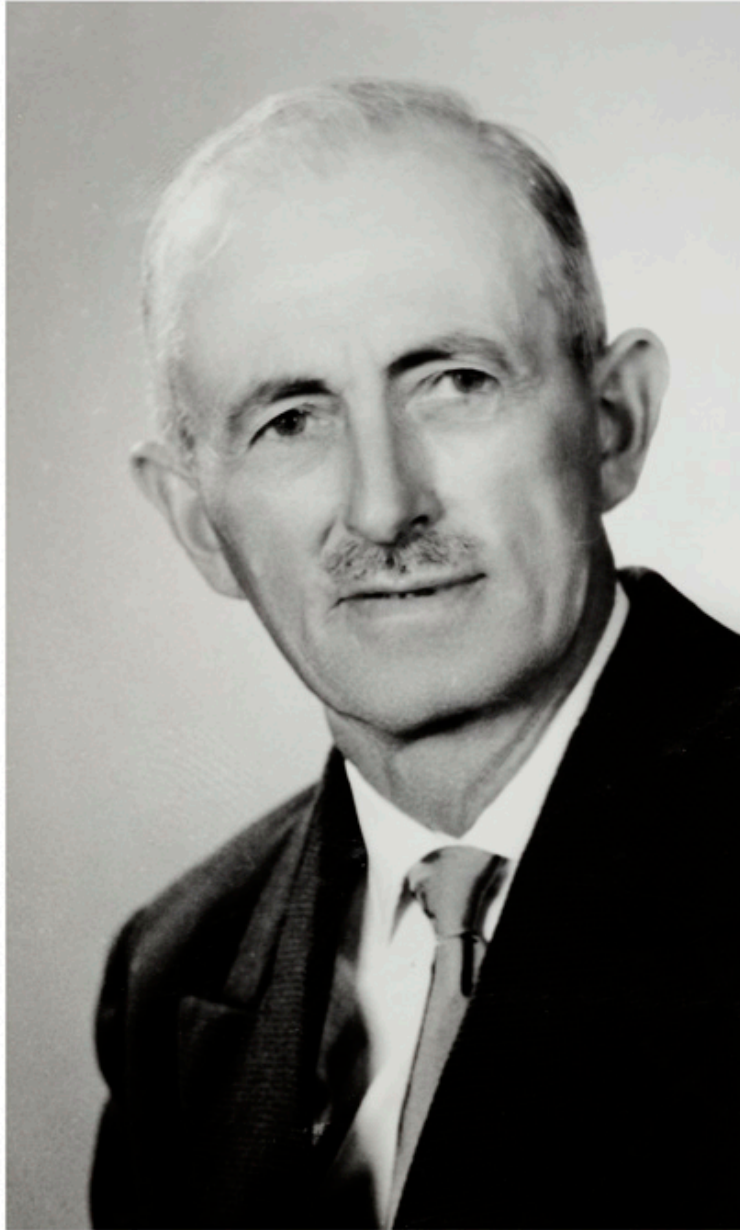
IVR52\_20114901953NUCA

Auteur de l'illustration (reproduction) : Bruno Rousseau, Auteur de l'illustration (reproduction) : Youenn Communeau

Auteur du document reproduit : Yves Barbier, Pierre Saunier

(c) Conseil départemental de Maine-et-Loire - Conservation départementale du patrimoine ; (c) Archives municipales de Saint-Macaire-en-Mauges

communication libre, reproduction soumise à autorisation



Portrait d'Armand Vigneron fondateur de l'entreprise avec Louis Chupin.

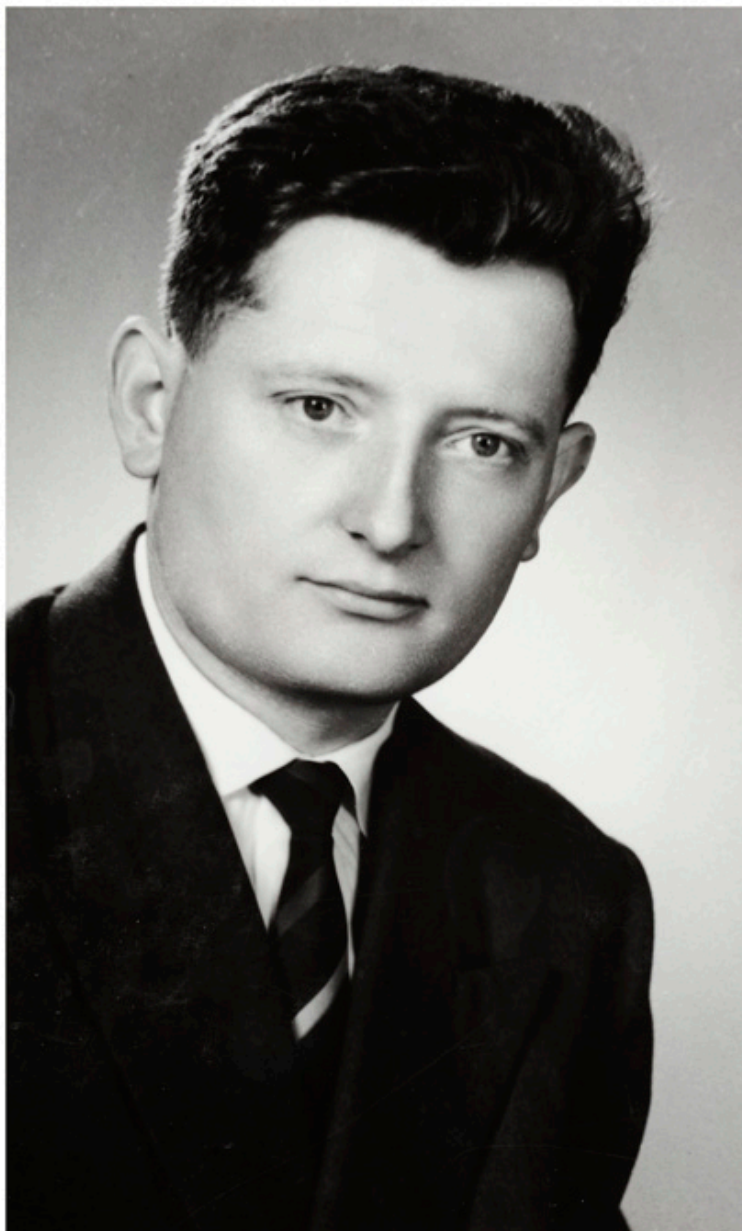
Référence du document reproduit :

- Société BTP Chupin-Vigneron. Photographie, vers 1959. (Collection particulière).

IVR52\_20114900553NUCA

Auteur de l'illustration (reproduction) : Bruno Rousseau

(c) Conseil départemental de Maine-et-Loire - Conservation départementale du patrimoine ; (c) Collection particulière  
communication libre, reproduction soumise à autorisation



Portrait de Louis Chupin, fils.

Référence du document reproduit :

- Société BTP Chupin-Vigneron. Photographie, vers 1959. (Collection particulière).

IVR52\_20114901552NUCA

Auteur de l'illustration (reproduction) : Bruno Rousseau

(c) Conseil départemental de Maine-et-Loire - Conservation départementale du patrimoine ; (c) Collection particulière  
communication libre, reproduction soumise à autorisation



Portrait de Jean Chupin.

Référence du document reproduit :

- Société BTP Chupin-Vigneron. Photographie, vers 1959. (Collection particulière).

IVR52\_20114901551NUCA

Auteur de l'illustration : Bruno Rousseau

(c) Conseil départemental de Maine-et-Loire - Conservation départementale du patrimoine ; (c) Collection particulière  
communication libre, reproduction soumise à autorisation



L'entreprise Chupin-Vigneron dans les années 1959 (situé rond-point Beau Soleil).

Référence du document reproduit :

- Société BTP Chupin-Vigneron. Photographie, vers 1959. (Collection particulière).

IVR52\_20114900550NUCA

Auteur de l'illustration (reproduction) : Bruno Rousseau

(c) Conseil départemental de Maine-et-Loire - Conservation départementale du patrimoine ; (c) Collection particulière communication libre, reproduction soumise à autorisation



L'entreprise Chupin-Vigneron dans les années 1959 (situé rond-point Beau Soleil).

Référence du document reproduit :

- Société BTP Chupin-Vigneron. Photographie, vers 1959. (Collection particulière).

IVR52\_20114900557NUCA

Auteur de l'illustration (reproduction) : Bruno Rousseau

(c) Conseil départemental de Maine-et-Loire - Conservation départementale du patrimoine ; (c) Collection particulière communication libre, reproduction soumise à autorisation



Le Port l'Herbaudière à Noirmoutier réalisé par la Société Chupin Marine.

Référence du document reproduit :

- Société Chupin Marine, photographie. (Collection particulière).

IVR52\_20114900547NUCA

Auteur de l'illustration (reproduction) : Bruno Rousseau

(c) Conseil départemental de Maine-et-Loire - Conservation départementale du patrimoine ; (c) Collection particulière communication libre, reproduction soumise à autorisation



Exploitation d'une carrière par la Société Chupin-Vigneron, dans les années 1950.

Référence du document reproduit :

- Société BTP Chupin-Vigneron. Photographie, dans les années 1950. (Collection particulière).

IVR52\_20114900564NUCA

Auteur de l'illustration (reproduction) : Bruno Rousseau

(c) Conseil départemental de Maine-et-Loire - Conservation départementale du patrimoine ; (c) Collection particulière  
communication libre, reproduction soumise à autorisation





Travaux d'assainissement de Saint-Macaire-en-Mauges, par la Société Chupin-Vigeron.

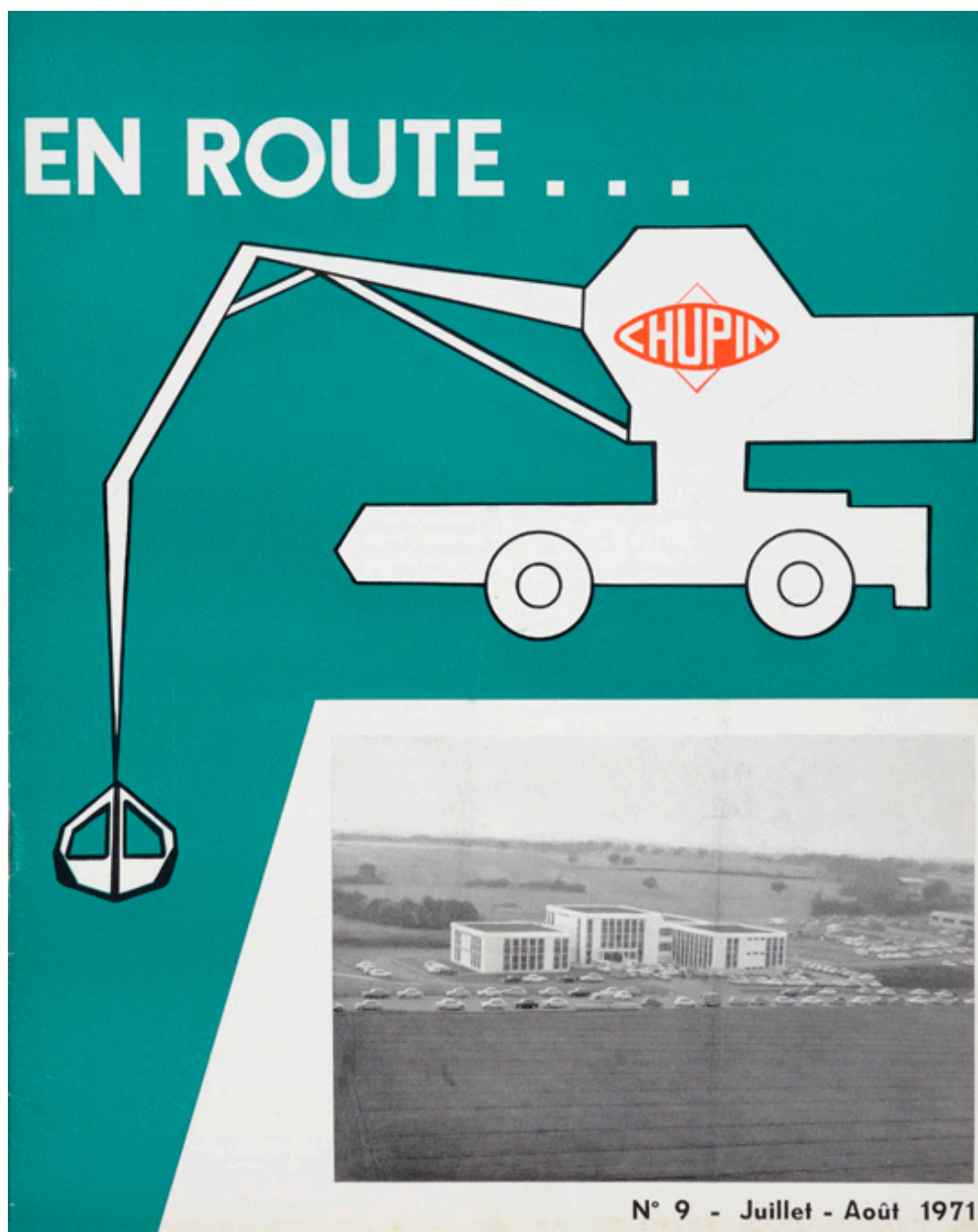
Référence du document reproduit :

- Société BTP Chupin-Vigeron. Photographie. (Collection particulière).

IVR52\_20114900592NUCA

Auteur de l'illustration (reproduction) : Bruno Rousseau

(c) Conseil départemental de Maine-et-Loire - Conservation départementale du patrimoine ; (c) Collection particulière communication libre, reproduction soumise à autorisation



Couverture du journal d'entreprise En Route, avec une vue du siège social (90 rue Choletaise).

Référence du document reproduit :

- *En Route*. Journal de la Société BTP Chupin-Vigneron, 1971. (Collection particulière).

IVR52\_20114901937NUCA

Auteur de l'illustration (reproduction) : Bruno Rousseau, Auteur de l'illustration (reproduction) : Youenn Commeneau  
(c) Conseil départemental de Maine-et-Loire - Conservation départementale du patrimoine ; (c) Collection particulière  
communication libre, reproduction soumise à autorisation



Vue du siège de l'entreprise SERTP, avant sa destruction en 2008.

Référence du document reproduit :

- Entreprise SERTP. Photographie, 2007. (Collection particulière).

IVR52\_20114900960NUCA

Auteur de l'illustration (reproduction) : Bruno Rousseau

(c) Conseil départemental de Maine-et-Loire - Conservation départementale du patrimoine ; (c) Collection particulière  
communication libre, reproduction soumise à autorisation



Le premier site de l'entreprise Chupin-Vigneron, rue Choletaise (39 et 41).

IVR52\_20114900155NUCA

Auteur de l'illustration : Bruno Rousseau, Auteur de l'illustration : Youenn Communeau

(c) Conseil départemental de Maine-et-Loire - Conservation départementale du patrimoine  
communication libre, reproduction soumise à autorisation



Vue des anciens locaux de l'entreprise Chupin-Immobilier, depuis le nord.

IVR52\_20114900538NUCA

Auteur de l'illustration : Bruno Rousseau, Auteur de l'illustration : Youenn Communeau

(c) Conseil départemental de Maine-et-Loire - Conservation départementale du patrimoine  
communication libre, reproduction soumise à autorisation



Vue des anciens locaux de l'entreprise Chupin-Immobilier, depuis le sud.

IVR52\_20114901542NUCA

Auteur de l'illustration : Bruno Rousseau, Auteur de l'illustration : Youenn Communeau

(c) Conseil départemental de Maine-et-Loire - Conservation départementale du patrimoine  
communication libre, reproduction soumise à autorisation



Ancien siège social de l'entreprise Chupin (comprenant à l'origine 4 blocs similaires).

IVR52\_20114901511NUCA

Auteur de l'illustration : Bruno Rousseau, Auteur de l'illustration : Youenn Communeau  
(c) Conseil départemental de Maine-et-Loire - Conservation départementale du patrimoine  
communication libre, reproduction soumise à autorisation



Actuel atelier de réparation et garages de la société DRO-Guintoli, 80 rue Choletaise.

IVR52\_20114901513NUCA

Auteur de l'illustration : Bruno Rousseau, Auteur de l'illustration : Youenn Communeau

(c) Conseil départemental de Maine-et-Loire - Conservation départementale du patrimoine  
communication libre, reproduction soumise à autorisation