

Pays de la Loire, Maine-et-Loire
Fontevraud-l'Abbaye
6 place des Blatiers

Maison du Sénéchal, puis hôtel de la Boule-d'Or, puis école, puis maison, 6 place des Blatiers, Fontevraud-l'Abbaye

Références du dossier

Numéro de dossier : IA49010729
Date de l'enquête initiale : 2010
Date(s) de rédaction : 2010
Cadre de l'étude : inventaire topographique Fontevraud-l'Abbaye - Montsoreau
Degré d'étude : étudié

Désignation

Dénomination : maison
Genre du destinataire : de sénéchal
Appellation : maison du Sénéchal, puis hôtel de voyageurs de la Boule-d'Or
Parties constituantes non étudiées : cour, jardin, préau

Compléments de localisation

Milieu d'implantation : en village
Références cadastrales : 1813, E, 1004 ; 2011, F, 110

Historique

La destination originelle de cette demeure n'est pas connue à ce jour, mais dans la seconde moitié du XVIII^e siècle, elle est dite maison du sénéchal, habitation de l'officier chargé de la justice seigneuriale des abbesses de Fontevraud.

Construit sans doute au XIII^e ou au XIV^e siècle, cet édifice fut plusieurs fois remanié. Un appentis vient, probablement assez tôt, flanquer le pignon nord. C'est probablement à la fin du XVI^e ou au début du XVII^e siècle qu'une petite aile biaise (plan sans doute contraint par un autre corps de bâtiment) est accolée au nord-ouest du logis, avec une tour dans l'angle. L'ensemble, qui figure sur la vue de la collection de Roger-François de Gaignières réalisée en 1699, ne semble alors pas connaître de transformation majeure jusqu'à la fin de l'ancien régime.

Saisie comme bien national au titre des possessions du clergé régulier, la maison fait partie des dix-neuf lots qui subdivisent l'ancien complexe monastique et forme le deuxième lot dans l'estimation d'ensemble qui en est faite le 2 novembre 1792. Vendue, elle devient l'Hôtel de la Boule d'Or, hôtel de voyageurs qui comprend aussi les bâtiments de la maison qui la jouxte au sud.

En 1822, la commune rachète cette demeure pour en faire un presbytère, ce qui nécessite des travaux (réception des travaux en 1827).

En 1842 le Conseil municipal décide d'acquérir l'ancienne cure, accolée à l'église paroissiale, pour en faire une école de garçons, puis en 1843 s'impose l'idée d'inverser l'affectation des deux bâtiments, ce qui advient en 1847 : l'ancienne cure redevient presbytère et l'ancienne maison du sénéchal accueille l'école de garçons. Des aménagements sont réalisés vers 1843-1847 pour constituer logement de l'instituteur et salle de classe (destruction d'anciens cloisonnements intérieurs). L'une des pièces accueille les séances du Conseil municipal jusqu'à la construction de la mairie en 1874-1875.

En 1865-1868, de nouvelles transformations sont effectuées : l'appentis nord est totalement repris et rehaussé, une fenêtre du mur ouest du logis est remaniée en porte de la salle de classe coiffée d'un tympan à corniche en mitre et le portail à porte charretière et à porte piétonne, qui donnait sur l'ancienne cour des Chartiers (devenue place des Blatiers) est transformé en une porte monumentale.

Ce bâtiment étant devenu trop vétuste et les écoliers y étant trop à l'étroit, une nouvelle école de garçons est projetée en 1932 et inaugurée en 1938.

Désaffectée, cette maison est alors cédée par la commune de Fontevraud-l'Abbaye à l'État pour accueillir des logements de moniteurs-éducateurs de l'École de réforme de Saint-Hilaire de Roiffé. Toutefois, elle sert durant la Seconde Guerre mondiale à abriter les classes de l'école communale des filles dont les bâtiments ont été réquisitionnés par les troupes allemandes d'Occupation.

La maison étant devenue propriété privée dans la seconde moitié du XXe siècle, de très importants travaux y sont réalisés, qui modifient surtout le soubassement (structure et baies) et le rez-de-chaussée surélevé (baie, décor).

Période(s) principale(s) : 13e siècle (?), 14e siècle (?), 15e siècle, 16e siècle, 17e siècle, 19e siècle, 20e siècle

Auteur(s) de l'oeuvre : Jean Camus ()

Description

Construite sur un site de pente aménagée en terrasses, cette maison est composée d'un corps principal constitué par l'ancien logis médiéval, d'un flanquement nord, d'une aile biaise abritant l'escalier et d'une tourelle.

Le logis principal comprend un sous-sol, un étage de soubassement accessible par une cour basse à l'est, un niveau supérieur qui forme un rez-de-chaussée surélevé accessible de plain-pied depuis une cour haute à l'ouest et un comble à très léger surcroît couvert d'un toit d'ardoises à longs pans et pignons découverts. Ce corps est érigé en moellons de tuffeau. Le sous-sol (non vu) est décrit anciennement comme scindé en deux caves, dont l'une voûtée. Le soubassement mesure 9x13,5 mètres murs compris et n'abrite qu'une seule salle (intérieur : 6,5x11,5 mètres), sans cheminée, couverte d'un plafond en partie refait dans la seconde moitié du XXe siècle, mais qui conserve sa structure porteuse à poutres sur file de poteaux parallèle aux gouttereaux. Toutes les baies actuelles sont des remaniements de la seconde moitié du XXe siècle, le plus souvent décalés par rapport aux percements anciens. Des plans du XIXe siècle et une photographie de 1938 permettent toutefois de restituer, du nord au sud, une porte (?), une grande croisée à trumeau et croisillon chanfreinés, une baie étroite à larges chanfreins et vraisemblablement aussi une autre grande croisée à trumeau et croisillon chanfreinés. Les deux croisées, qui correspondaient à des types des XIVe-XVIe siècles, montraient des reprises de maçonnerie et sont des remaniements, mais la baie étroite semblait être d'origine. Cette grande salle de soubassement devait ainsi être à l'origine (XIIIe ou XIVe siècle ?) un grand espace de stockage, du type cellier, avec porte donnant sur la cour basse et ajouré au moins d'une baie à large chanfrein, très étroite, pour en empêcher l'accès tout en disposant d'une certaine lumière. Dans un second temps (XIVe-XVIe siècle ?), des croisées y furent établies et c'est peut-être dans le même temps que les accès intérieurs furent aussi modifiés : la porte du gouttereau ouest fut sans doute déplacée et le pignon nord fut percé d'une porte certainement liée à l'adjonction de l'appentis nord. Plus tard, un mur fut construit parallèlement au pignon nord, formant un étroit caveau, vraisemblablement pour étayer un cloisonnement réalisé dans la salle du rez-de-chaussée surélevé. C'est très probablement à cette occasion que le plus septentrional des poteaux de la file supportant les poutres fut supprimé. Ce mur intérieur fut vraisemblablement détruit lors des travaux de la seconde moitié du XXe siècle.

Le rez-de-chaussée surélevé formait initialement une seule grande salle sous charpente, probablement salle d'apparat. Il demeure de ce premier état un décor de peinture murale visible dans le comble, contre le pignon nord de l'ancien logis : deux bandes peintes, l'une rouge, l'autre jaune, qui délimitent l'emprise de l'ancien couverture de la pièce (probable charpente lambrissée), servant de bordure supérieure à la partie du mur qui était peinte. Il semble que ce premier décor peint fut recouvert d'un second, probablement à la fin du XVe ou au XVIe siècle, composé d'un fond gris et où l'on distingue encore des vrilles végétales et des feuilles de vigne peintes en noir. Ce second décor, qui montre qu'à cette date il s'agit toujours d'une salle sous charpente, se développait aussi plus bas sur les murs où des motifs peints (fleurs rouge-brun et feuillages) étaient encore visibles au rez-de-chaussée actuel avant les travaux de la seconde moitié du XXe siècle. Ce corps principal fut nettement transformé lors des travaux menés entre la fin du XVIe et le début du XVIIe siècle, lorsque la salle haute est divisée par un plancher (établi alors plus bas qu'il ne l'est aujourd'hui) pour former un rez-de-chaussée surélevé et un comble. Les baies de la façade orientale de la grande salle du corps furent toutes reprises, probablement dans ce même temps ou plus tard au cours du XVIIe siècle puisqu'elles sont déjà en place sur le dessin de 1699 (la plus septentrionale fut encore reprise au XIXe). Ces remaniements ne permettent pas de pouvoir restituer l'emplacement des baies médiévales. Il est à noter qu'aucune de ces baies du XVIIe n'était alignée sur celles qui préexistaient à l'étage de soubassement, même si, de nos jours, à la suite du remaniement de ces dernières, l'impression de travées alignées domine.

Attestés à la fin du XVIIIe siècle, les cloisonnements qui divisaient la salle en un salon et deux chambres, disparurent pour n'accueillir qu'une grande salle de classe à la création de l'école (courant des années 1820). Plus tard, la répartition des élèves en plusieurs classes rendit nécessaire de diviser une fois de plus la salle en deux. Dans la seconde moitié du XXe siècle, les cloisonnements sont à nouveau supprimés pour former une seule pièce, entièrement repeinte (avec disparition des vestiges du décor mural peint) et où est érigée une ample cheminée de style XVIIIe siècle. En façade ouest, la grande porte à tympan avec corniche en mitre de la salle de classe du XIXe siècle, qui ouvrait sur la cour ouest, a été détruite pour former une grande baie vitrée.

La tourelle d'angle, au nord-ouest, a été construite lors des travaux de la fin du XVIe et le début du XVIIe siècle, pour accueillir en rez-de-chaussée sur cour un petit vestibule et à l'étage-carré une petite chambre surmontée d'un grenier très réduit. Elle est dotée d'un toit élancé, en pavillon et à coyaux, couvert d'ardoises et dispose de deux lucarnes interrompant l'avant-toit, à oeil-de-boeuf et fronton-pignon. La petite aile oblique en appentis, au nord-ouest, fut érigée dans le même

temps, selon un plan certainement contraint par le bâti voisin. Elle abrite l'escalier tournant qui desservait la petite salle haute de la tourelle et la partie supérieure du corps principal devenue comble à surcroît.

Tel qu'il se présente de nos jours, le flanquement nord succède à un bâtiment plus ancien et en appentis, visible sur le dessin de Gaignières de 1699, qui était venu flanquer le logis principal, peut-être au XVe siècle. De ce premier flanquement, seul subsiste le soubassement, aux épais murs en moellons de tuffeau, destiné au stockage (buanderie au XVIIIe et bûcher, puis cave au XIXe siècle), accessible par une porte en anse de panier chanfreinée percée dans le pignon du soubassement du logis ancien. Au-dessus de ce soubassement, un rez-de-chaussée surélevé (où se trouvaient la cuisine et une chambre) fut détruit en 1865-1868 afin d'édifier deux étages en moyen appareil de tuffeau pour servir de nouvel appartement à l'instituteur : un rez-de-chaussée avec une cuisine, une salle à manger et une chambre et un étage de comble à haut surcroît aujourd'hui divisé en trois chambres, dont l'une, principale, ouvre à l'est par une large lucarne interrompant l'avant-toit avec tympan à corniche en mitre ; cette fenêtre offre une très belle vue sur l'abbatiale et les anciens jardins monastiques. Ce flanquement nord, désormais plus haut que le logis principal, est couvert d'un toit d'ardoises à longs pans et pignons découverts.

À la suite de ces travaux des années 1865-1868, l'aile nord-ouest fut rehaussée d'un étage en appentis brisé pour assurer un accès plus commode à l'étage de comble du flanquement nord alors remanié ; c'est à cette date qu'est édifiée, sur le modèle de celles de la tourelle, la petite lucarne interrompant l'avant-toit qui la coiffe.

Éléments descriptifs

Matériau(x) du gros-oeuvre, mise en oeuvre et revêtement : moellon ; moyen appareil

Matériau(x) de couverture : ardoise

Étage(s) ou vaisseau(x) : sous-sol, étage de soubassement, rez-de-chaussée surélevé, 1 étage carré, comble à surcroît

Type(s) de couverture : toit à longs pans ; appentis ; pignon couvert ; pignon découvert

Escaliers : escalier dans-oeuvre : escalier tournant, en charpente

Décor

Techniques : peinture

Représentations : ornement végétal ; vigne

Statut, intérêt et protection

Intérêt de l'oeuvre : à signaler

Protections : inscrit MH, 1998/03/06

Statut de la propriété : propriété privée

Présentation

Cette maison est l'une des plus anciennes de Fontevraud-l'Abbaye et, bien que très remaniée, elle conserve des éléments d'origine, notamment des vestiges de peinture murale du XIIIe ou du XIVe siècle.

Demeure ayant accueilli, au moins au XVIIIe siècle, le sénéchal de l'abbesse, elle fait partie des bâtiments qui, aujourd'hui dans le bourg, étaient à l'origine inclus dans l'enceinte de l'abbaye.

Devenue hôtel de voyageurs, école de garçons, puis logement de moniteurs-éducateurs de l'école de réforme Saint-Hilaire, ayant aussi accueilli un temps les séances du Conseil municipal, cette maison est, enfin, l'une de celles qui ont été les plus marquantes dans l'histoire municipale depuis la dissolution de la communauté monastique.

Références documentaires

Documents d'archive

- AD Maine-et-Loire. O 559. **Communes**. Fontevraud-l'Abbaye : pièces éparses, dans les dossiers consacrés à l'école ou au presbytère (1842-1852).
AD Maine-et-Loire. O 560. **Communes**. Fontevraud-l'Abbaye : dossier « Presbytère » (1820-1839).
AD Maine-et-Loire. 1 Q 213. **Biens nationaux**. District de Saumur, procès-verbaux d'estimation des biens mobiliers de 1ère origine : abbaye de Fontevraud divisée en 19 lots (2 novembre 1792).
AD Maine-et-Loire. 4 Q 13513. **Domaines, enregistrement, hypothèques**. Registre de conservation des hypothèques, article n°61, acquisition par la commune de Fontevraud d'une maison appartenant à Jean Hubert (10 septembre 1822).
AD Maine-et-Loire. 4 Q 16302. **Domaines, enregistrement, hypothèques**. Registre de conservation des hypothèques, article n°68, acquisition par l'État d'une maison appartenant à la commune de Fontevraud-l'Abbaye (11 juin 1938).

AD Maine-et-Loire. 2 Y 2 / 210. **Maison centrale de Fontevraud.** Acquisition de l'école de garçons de Fontevraud-l'Abbaye par l'État : dossier administratif, plans, photographies (1938).

AM Fontevraud-l'Abbaye. 4 M 1. **Bâtiments scolaires.** École de garçons : acquisition du bâtiment, travaux, équipement, plans (XVIII^e siècle-1874).

Annexe 1

AD Maine-et-Loire. 1 Q 213. **Biens nationaux.** District de Saumur, procès-verbaux d'estimation des biens mobiliers de 1^{ère} origine : abbaye de Fontevraud divisée en 19 lots (2 novembre 1792).

Vente des biens nationaux. Procès-verbal d'estimation par lots des maisons et dépendances du monastère de Fontevraud :

[...] 2^e lot. *Maison du Sénéchal, sa cour et son jardin avec les bâtimens occupés par les demoiselles Cailleau.*

Le deuxième lot sera composé primo, d'un grand corps de bâtiment en retour d'équerre cy devant occupé par le sénéchal, composé au niveau de la cour d'une salle, un sallon et cuisinne, d'une buandrie au dessous de la cour, d'une cave reignante sous le bâtiment, d'une chambre à coucher au dessus de la buandrie ; 2°, d'une cour dont partie est en jardin au midy ; 3°, d'un hangard formant une remise et d'une écurie à côté avec grenier au-dessus ; 4°, d'un jardin au levant des bâtimens et de la cour cy dessus, qui comprend celui qui étoit cy devant occupé par le postillon et ceux occupés par Mr Boulet ; 5°, communauté au puits et propriété du surplus du passage dû au lot cy dessus ; 6°, les bâtimens cy devant occupés par les demoiselles Cailleau, le postillon, et le nommé Guillon, composé au rez de chaussée de quatre chambres et de pareille distribution au dessus, de trois escaliers pour communiquer auxdites chambres et à deux greniers ; 7°, du terrain qui se trouve compris entre la fannerie et le bâtimens occupé par les demoiselles Cailleau ; 8°, d'un passage qui se trouve entre le jardin cy devant occupé par les perres de la Secrétenerie et le bâtiment occupé par les postillons et la demoiselle Boulet, nommé la Rüe Saint Laurent.

Pour diviser ce lot d'avec le précédent, l'acquéreur sera tenu, 1°, de supprimer ses portes d'entrée qui communiquent de la cour des chartiers à la cour du Sénéchal ; 2°, de construire un mur de clôture depuis l'arétier du pignon au couchant de la maison des demoiselles Cailleau jusqu'à la fannerie et à l'enlignement dudit pignon ; 3°, de construire si bon luy semble un mur de clôture sur le bord de la grande cour du dehors, à l'enlignement de la face du midy de la fannerie à partir de son arétier au couchant jusqu'au mur du jardin cy devant occupé par les Perres de la Secrétenerie dans lequel mur il peut pratiquer ses entrées. Ce qui tout ensemble composera le 2^e lot, que nous estimons valoir en total la somme de deux mil quatre cent livres cy, 2400 lt. [...].

Illustrations



Vue générale.
Phot. Bruno Rousseau
IVR52_20134900983NUCA



Vue générale (2).
Phot. Bruno Rousseau
IVR52_20134900982NUCA



Vue générale depuis le jardin.
Phot. Bruno Rousseau,
Phot. Youenn Communeau
IVR52_20114901673NUCA



Vue générale sur la façade principale.
Phot. Bruno Rousseau,
Phot. Youenn Communeau
IVR52_20114901682NUCA



Pavillon d'angle.
Phot. Bruno Rousseau,
Phot. Youenn Communeau
IVR52_20114901683NUCA



Portail, sur la place des Blatiers.
Phot. Bruno Rousseau,
Phot. Youenn Communeau
IVR52_20114901684NUCA



Portail (vers 1865-1868),
réalisé quand l'édifice
accueillait l'école de garçons.
Phot. Bruno Rousseau
IVR52_20134900979NUCA



Vue d'ensemble depuis le jardin.
Phot. Bruno Rousseau,
Phot. Youenn Communeau
IVR52_20114901674NUCA



Façade nord, depuis le jardin.
Phot. Bruno Rousseau,
Phot. Youenn Communeau
IVR52_20114901675NUCA



Jardin et rampe d'accès à la cour.
Phot. Bruno Rousseau,
Phot. Youenn Communeau
IVR52_20114901676NUCA



Jardin : appentis,
ancien préau de l'école.
Phot. Bruno Rousseau,
Phot. Youenn Communeau
IVR52_20114901672NUCA



Salle basse : murs nord
(au fond) et est (à droite).
Phot. Bruno Rousseau,
Phot. Youenn Communeau
IVR52_20114901677NUCA



Salle basse : murs sud (au fond) et ouest (à droite).
Phot. Bruno Rousseau,
Phot. Youenn Communeau
IVR52_20114901678NUCA



Vue depuis l'étage, sur les anciens jardins de la Secrétainerie et de l'Abbesse.
Phot. Bruno Rousseau,
Phot. Youenn Communeau
IVR52_20114901679NUCA



Vue depuis l'étage, sur l'église abbatiale.
Phot. Bruno Rousseau,
Phot. Youenn Communeau
IVR52_20114901681NUCA



Ancienne école, vers 1937-1938 : entrée du logement de l'instituteur.
Phot. Bruno Rousseau, Phot. Youenn (reproduction) Communeau
IVR52_20124900378NUCA



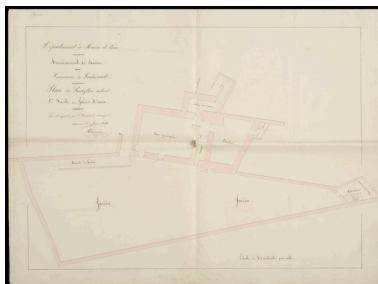
Ancienne école, vers 1937-1938 : cour d'entrée.
Phot. Bruno Rousseau, Phot. Youenn (reproduction) Communeau
IVR52_20124900377NUCA



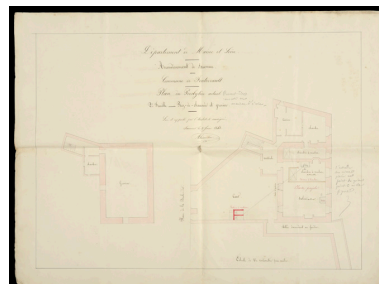
Ancienne école, vers 1937-1938 : façade sur la cour des garçons.
Phot. Bruno Rousseau, Phot. Youenn (reproduction) Communeau
IVR52_20124900376NUCA



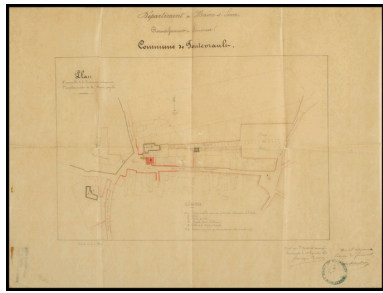
Ancienne école, vers 1937-1938 : cour et préau.
Phot. Bruno Rousseau, Phot. Youenn (reproduction) Communeau
IVR52_20124900375NUCA



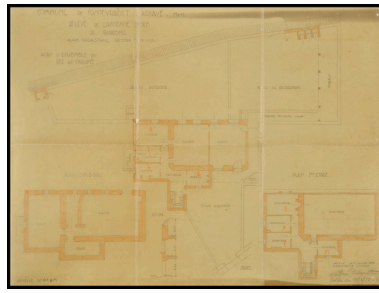
Maison du Sénéchal, alors presbytère : plan d'ensemble en 1843.
Autr. A. Thiercelin, Phot. Bruno Rousseau, Phot. Youenn (reproduction) Communeau
IVR52_20124901264NUCA



Maison du Sénéchal, alors presbytère : plan des niveaux, en 1843.
Autr. A. Thiercelin, Phot. Bruno Rousseau, Phot. Youenn (reproduction) Communeau
IVR52_20124901265NUCA



Projet de construction d'une
mairie : emplacement des
divers sites ayant accueilli le
Conseil municipal jusqu'en 1874.
Autr. Francique Masson, Phot.
Bruno Rousseau, Phot. Youenn
(reproduction) Communeau
IVR52_20124901268NUCA



Plan de l'ancienne école
de garçons, en 1938.
Phot. Bruno Rousseau, Phot.
Youenn (reproduction) Communeau
IVR52_20124900379NUCA

Dossiers liés

Dossiers de synthèse :

Fontevraud-l'Abbaye : présentation de la commune (IA49010822) Pays de la Loire, Maine-et-Loire, Fontevraud-l'Abbaye

Oeuvre(s) contenue(s) :

Oeuvre(s) en rapport :

Fontevraud-l'Abbaye : présentation de la commune (IA49010822) Pays de la Loire, Maine-et-Loire, Fontevraud-l'Abbaye

Ancienne abbaye de Fontevraud, puis prison, actuellement centre culturel de rencontre (Centre culturel de l'Ouest), place des Plantagenêts, Fontevraud-l'Abbaye (IA49010777) Pays de la Loire, Maine-et-Loire, Fontevraud-l'Abbaye, place des Plantagenêts

Auteur(s) du dossier : Florian Stalder

Copyright(s) : (c) Région Pays de la Loire - Inventaire général ; (c) Conseil départemental de Maine-et-Loire - Conservation départementale du patrimoine



Vue générale.

IVR52_20134900983NUCA

Auteur de l'illustration : Bruno Rousseau

(c) Région Pays de la Loire - Inventaire général ; (c) Conseil départemental de Maine-et-Loire - Conservation départementale du patrimoine

reproduction soumise à autorisation du titulaire des droits d'exploitation



Vue générale (2).

IVR52_20134900982NUCA

Auteur de l'illustration : Bruno Rousseau

(c) Région Pays de la Loire - Inventaire général ; (c) Conseil départemental de Maine-et-Loire - Conservation départementale du patrimoine
reproduction soumise à autorisation du titulaire des droits d'exploitation



Vue générale depuis le jardin.

IVR52_20114901673NUCA

Auteur de l'illustration : Bruno Rousseau, Auteur de l'illustration : Youenn Communeau

(c) Région Pays de la Loire - Inventaire général ; (c) Conseil départemental de Maine-et-Loire - Conservation départementale du patrimoine
communication libre, reproduction interdite



Vue générale sur la façade principale.

IVR52_20114901682NUCA

Auteur de l'illustration : Bruno Rousseau, Auteur de l'illustration : Youenn Communeau

(c) Région Pays de la Loire - Inventaire général ; (c) Conseil départemental de Maine-et-Loire - Conservation départementale du patrimoine
communication libre, reproduction interdite



Pavillon d'angle.

IVR52_20114901683NUCA

Auteur de l'illustration : Bruno Rousseau, Auteur de l'illustration : Youenn Commeneau

(c) Région Pays de la Loire - Inventaire général ; (c) Conseil départemental de Maine-et-Loire - Conservation départementale du patrimoine
communication libre, reproduction interdite



Portail, sur la place des Blatiers.

IVR52_20114901684NUCA

Auteur de l'illustration : Bruno Rousseau, Auteur de l'illustration : Youenn Communeau

(c) Région Pays de la Loire - Inventaire général ; (c) Conseil départemental de Maine-et-Loire - Conservation départementale du patrimoine

reproduction soumise à autorisation du titulaire des droits d'exploitation



Portail (vers 1865-1868), réalisé quand l'édifice accueillait l'école de garçons.

IVR52_20134900979NUCA

Auteur de l'illustration : Bruno Rousseau

(c) Région Pays de la Loire - Inventaire général ; (c) Conseil départemental de Maine-et-Loire - Conservation départementale du patrimoine

reproduction soumise à autorisation du titulaire des droits d'exploitation



Vue d'ensemble depuis le jardin.

IVR52_20114901674NUCA

Auteur de l'illustration : Bruno Rousseau, Auteur de l'illustration : Youenn Commeneau

(c) Région Pays de la Loire - Inventaire général ; (c) Conseil départemental de Maine-et-Loire - Conservation départementale du patrimoine

communication libre, reproduction interdite



Façade nord, depuis le jardin.

IVR52_20114901675NUCA

Auteur de l'illustration : Bruno Rousseau, Auteur de l'illustration : Youenn Communeau

(c) Région Pays de la Loire - Inventaire général ; (c) Conseil départemental de Maine-et-Loire - Conservation départementale du patrimoine
communication libre, reproduction interdite



Jardin et rampe d'accès à la cour.

IVR52_20114901676NUCA

Auteur de l'illustration : Bruno Rousseau, Auteur de l'illustration : Youenn Communeau

(c) Région Pays de la Loire - Inventaire général ; (c) Conseil départemental de Maine-et-Loire - Conservation
départementale du patrimoine
communication libre, reproduction interdite



Jardin : apprentis, ancien préau de l'école.

IVR52_20114901672NUCA

Auteur de l'illustration : Bruno Rousseau, Auteur de l'illustration : Youenn Communeau

(c) Région Pays de la Loire - Inventaire général ; (c) Conseil départemental de Maine-et-Loire - Conservation départementale du patrimoine
communication libre, reproduction interdite



Salle basse : murs nord (au fond) et est (à droite).

IVR52_20114901677NUCA

Auteur de l'illustration : Bruno Rousseau, Auteur de l'illustration : Youenn Communeau

(c) Région Pays de la Loire - Inventaire général ; (c) Conseil départemental de Maine-et-Loire - Conservation départementale du patrimoine
communication libre, reproduction interdite



Salle basse : murs sud (au fond) et ouest (à droite).

IVR52_20114901678NUCA

Auteur de l'illustration : Bruno Rousseau, Auteur de l'illustration : Youenn Communeau

(c) Région Pays de la Loire - Inventaire général ; (c) Conseil départemental de Maine-et-Loire - Conservation départementale du patrimoine
communication libre, reproduction interdite



Vue depuis l'étage, sur les anciens jardins de la Secrétainerie et de l'Abbesse.

IVR52_20114901679NUCA

Auteur de l'illustration : Bruno Rousseau, Auteur de l'illustration : Youenn Commeneau

(c) Région Pays de la Loire - Inventaire général ; (c) Conseil départemental de Maine-et-Loire - Conservation départementale du patrimoine
communication libre, reproduction interdite



Vue depuis l'étage, sur l'église abbatiale.

IVR52_20114901681NUCA

Auteur de l'illustration : Bruno Rousseau, Auteur de l'illustration : Youenn Communeau

(c) Région Pays de la Loire - Inventaire général ; (c) Conseil départemental de Maine-et-Loire - Conservation départementale du patrimoine

reproduction soumise à autorisation du titulaire des droits d'exploitation



Ancienne école, vers 1937-1938 : entrée du logement de l'instituteur.

Référence du document reproduit :

- Tirage photographique cliché réalisé fin 1937 ou début 1938 6x9cm noir et blanc.
Archives départementales de Maine-et-Loire, Angers : 2 Y 2 / 210

IVR52_20124900378NUCA

Auteur de l'illustration : Bruno Rousseau, Auteur de l'illustration : Youenn (reproduction) Communeau
(c) Région Pays de la Loire - Inventaire général ; (c) Archives départementales de Maine-et-Loire
reproduction soumise à autorisation du titulaire des droits d'exploitation



Ancienne école, vers 1937-1938 : cour d'entrée.

Référence du document reproduit :

- Tirage photographique cliché réalisé fin 1937 ou début 1938 6x9cm noir et blanc.
Archives départementales de Maine-et-Loire, Angers : 2 Y 2 / 210

IVR52_20124900377NUCA

Auteur de l'illustration : Bruno Rousseau, Auteur de l'illustration : Youenn (reproduction) Communeau
(c) Région Pays de la Loire - Inventaire général ; (c) Archives départementales de Maine-et-Loire
reproduction soumise à autorisation du titulaire des droits d'exploitation



Ancienne école, vers 1937-1938 : façade sur la cour des garçons.

Référence du document reproduit :

- Tirage photographique cliché réalisé fin 1937 ou début 1938 6x9cm noir et blanc.
Archives départementales de Maine-et-Loire, Angers : 2 Y 2 / 210

IVR52_20124900376NUCA

Auteur de l'illustration : Bruno Rousseau, Auteur de l'illustration : Youenn (reproduction) Communeau
(c) Région Pays de la Loire - Inventaire général ; (c) Archives départementales de Maine-et-Loire
reproduction soumise à autorisation du titulaire des droits d'exploitation



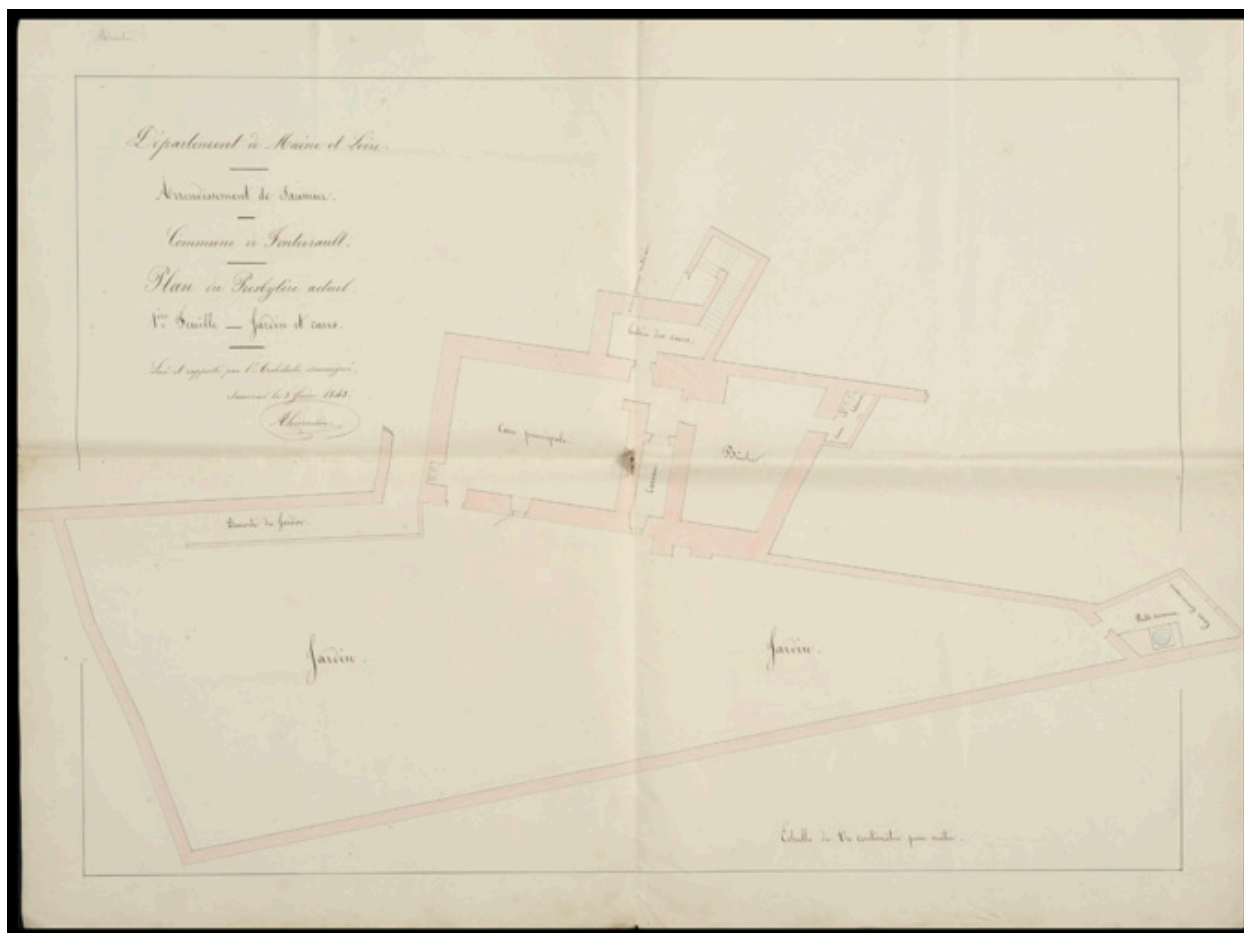
Ancienne école, vers 1937-1938 : cour et préau.

Référence du document reproduit :

- Tirage photographique cliché réalisé fin 1937 ou début 1938 6x9cm noir et blanc.
Archives départementales de Maine-et-Loire, Angers : 2 Y 2 / 210

IVR52_20124900375NUCA

Auteur de l'illustration : Bruno Rousseau, Auteur de l'illustration : Youenn (reproduction) Communeau
(c) Région Pays de la Loire - Inventaire général ; (c) Archives départementales de Maine-et-Loire
reproduction soumise à autorisation du titulaire des droits d'exploitation



Maison du Sénéchal, alors presbytère : plan d'ensemble en 1843.

Référence du document reproduit :

- "Commune de Fontevault. Plan du presbytère actuel. 1ère feuille - jardin et caves" dressé par A. Thiercelin le 3 juin 1843 encre sur papier 62x47cm.
Archives départementales de Maine-et-Loire, Angers : O 559

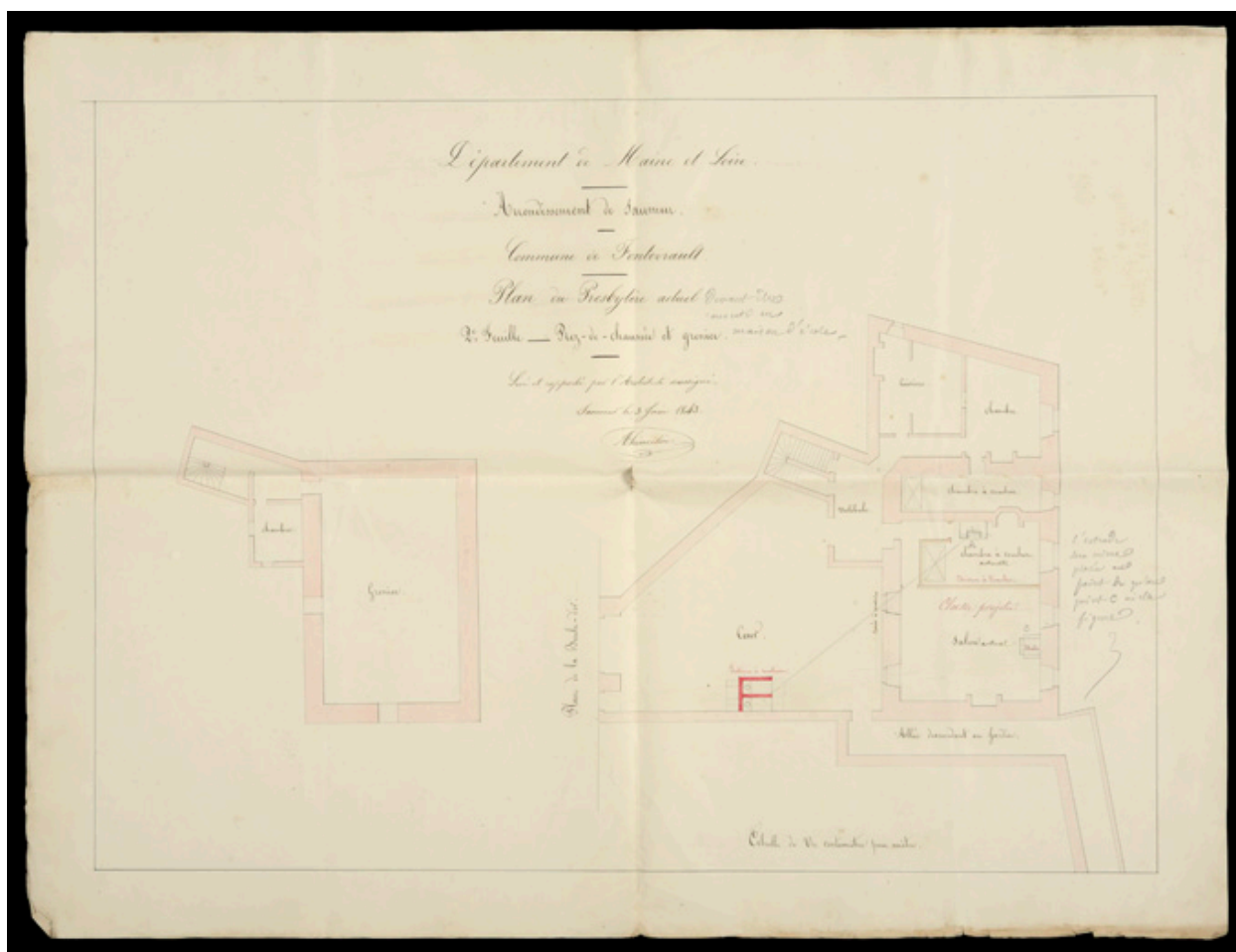
IVR52_20124901264NUCA

Auteur de l'illustration : Bruno Rousseau, Auteur de l'illustration : Youenn (reproduction) Communeau

Auteur du document reproduit : A. Thiercelin

Échelle : 1:100

(c) Région Pays de la Loire - Inventaire général ; (c) Archives départementales de Maine-et-Loire
reproduction soumise à autorisation du titulaire des droits d'exploitation



Maison du Sénéchal, alors presbytère : plan des niveaux, en 1843.

Référence du document reproduit :

- "Commune de Fontevraud. Plan du presbytère actuel. 2e feuille - rez-de-chaussée et grenier" dressé par A. Thiercelin le 3 juin 1843 encre sur papier 62x47cm.
Archives départementales de Maine-et-Loire, Angers : O 559

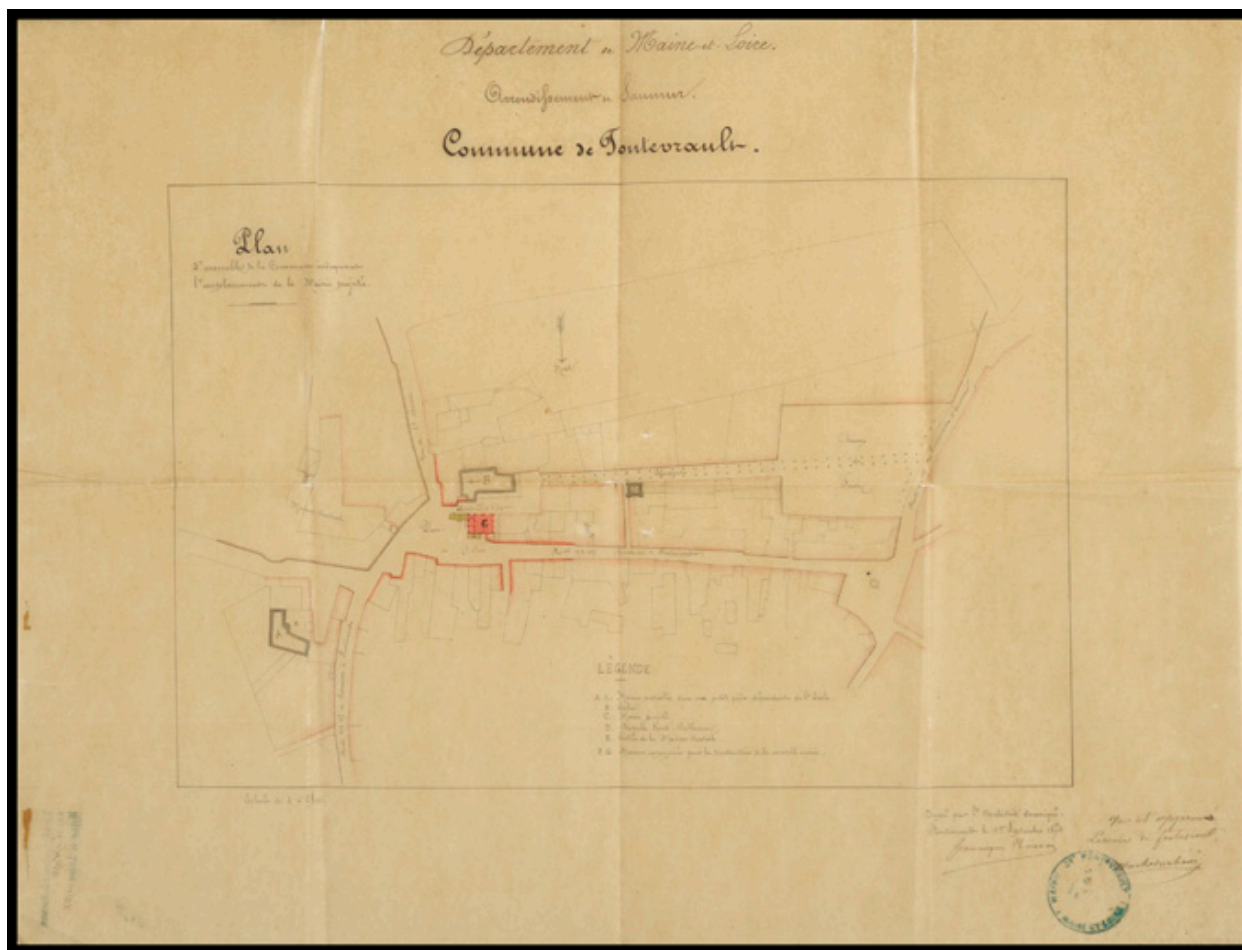
IVR52_20124901265NUCA

Auteur de l'illustration : Bruno Rousseau, Auteur de l'illustration : Youenn (reproduction) Communeau

Auteur du document reproduit : A. Thiercelin

Échelle : 1:100

(c) Région Pays de la Loire - Inventaire général ; (c) Archives départementales de Maine-et-Loire
reproduction soumise à autorisation du titulaire des droits d'exploitation



Projet de construction d'une mairie : emplacement des divers sites ayant accueilli le Conseil municipal jusqu'en 1874.

Référence du document reproduit :

- "Commune de Fontevraud. Plan d'ensemble de la commune indiquant l'emplacement de la mairie projetée" dressé par Francisque Masson le 1er septembre 1874 encre sur calque 56x43cm. Archives départementales de Maine-et-Loire, Angers : O 559

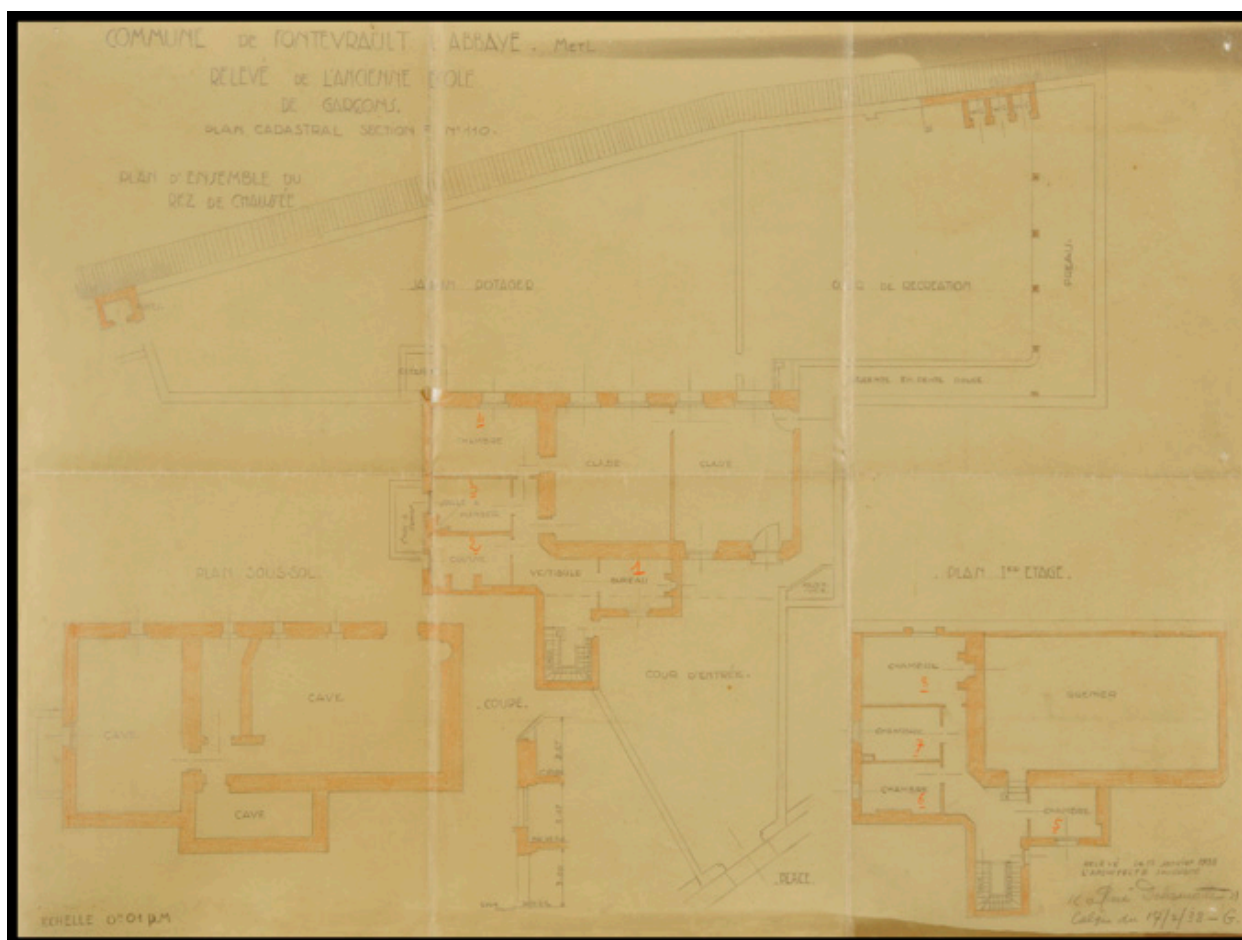
IVR52_20124901268NUCA

Auteur de l'illustration : Bruno Rousseau, Auteur de l'illustration : Youenn (reproduction) Communeau

Auteur du document reproduit : Francisque Masson

Échelle : 1:2500

(c) Région Pays de la Loire - Inventaire général ; (c) Archives départementales de Maine-et-Loire reproduction soumise à autorisation du titulaire des droits d'exploitation



Plan de l'ancienne école de garçons, en 1938.

Référence du document reproduit :

- Relevé de l'ancienne école de garçons (commune de Fontevraud-l'Abbaye Maine-et-Loire) plan dressé par René Delamotte le 15 janvier 1938 (relevé) calque réalisé le 15 février 1938. Crayon et couleur sur calque 67x51cm échelle : 1:100e.
Archives départementales de Maine-et-Loire, Angers : 2 Y 2 / 210

IVR52_20124900379NUCA

Auteur de l'illustration : Bruno Rousseau, Auteur de l'illustration : Youenn (reproduction) Communeau

Échelle : 1:100e.

(c) Région Pays de la Loire - Inventaire général ; (c) Archives départementales de Maine-et-Loire
reproduction soumise à autorisation du titulaire des droits d'exploitation