

Pays de la Loire, Maine-et-Loire  
Angers  
quartier Centre-ville  
37 à 41 rue Lionnaise

## Couvent de carmélites dit Le Carmel, 37 à 41 rue Lionnaise

### Références du dossier

Numéro de dossier : IA49000794  
Date de l'enquête initiale : 1990  
Date(s) de rédaction : 1995  
Cadre de l'étude : inventaire topographique Angers intra-muros  
Degré d'étude : étudié  
Référence du dossier Monument Historique : PA00108875

### Désignation

Dénomination : couvent  
Genre du destinataire : de carmélites  
Vocable : Sainte-Thérèse  
Appellation : couvent Le Carmel  
Parties constituantes non étudiées : enclos, cour, jardin, église, cloître, salle capitulaire, noviciat, infirmerie, hôtel, logement, chapelle, communs, boulangerie, buanderie, prison, tonnelle, puits

### Compléments de localisation

Milieu d'implantation : en ville  
Références cadastrales : 1840, K, 55 à 57, 68 à 70 ; 1970, HL, 1 à 3, 43, 46 à 49, 148 à 157, 190 ; 1999, HL, 43-46, 47 à 49

### Historique

Établies à Angers en 1626, les carmélites constituent progressivement le fonds du monastère entre 1628 et 1740. Elles acquièrent en 1638 l'hôtel de Jean de Leaumont, seigneur de Puygaillard. De ce premier édifice servant aujourd'hui de porterie et d'hébergement, subsistent deux corps de bâtiment en pierre et pan de bois du XVe siècle (vestiges du manoir de la Hunaudaye ?), avec reprise de la façade sur rue vers 1574, probablement pour Puygaillard. Les ailes du cloître sont édifiées entre 1646 et 1666 par Denis Aubry et Pierre Moreau, "architectes-maçons" œuvrant également à l'abbaye du Ronceray. Le noviciat porte la date 1697. L'église Sainte-Thérèse est entreprise vers 1712 selon une date portée dans l'avant-chœur des religieuses, et achevée vers 1721 selon une autre date portée sur la voûte du chœur. Les ailes latérales de la cour d'entrée principale sont édifiées au milieu du XVIIIe siècle : celle du nord accueillant les parloirs, avec habitation particulière sur la cour du 41, fut réalisée vers 1740 pour la veuve Descazeaux, marquise de Férolle. Le grand portail de cette cour date probablement de cette période. Le bâtiment de l'infirmerie et du chapitre est également du XVIIIe siècle. En 1808, l'aile sud de la cour d'entrée apparaît comme le logis particulier de Melle de la Faucille. Orphelinat et prison de femmes à la Révolution, le monastère est occupé en 1810 par l'hospice des incurables. En 1855, de nouvelles carmélites réintègrent les lieux et, vers 1861, font remanier intérieurement l'église (avec décor peint) pour leurs hôtes de passage, les pères du Saint-Sacrement. Elles font aussi construire en 1873 une chapelle dite de l'Ermitage et un oratoire (détruit) dans le jardin. L'enclos est réduit vers 1869 par le percement du boulevard Descazeaux, puis à nouveau en 1903 par la construction d'écoles sur le boulevard Georges-Clemenceau. Détruit en 1944, le vaisseau principal de l'église est reconstruit en 1952 par l'architecte Henri Enguehard. Atteints également par les bombardements, le logis de Puygaillard et l'aile des parloirs sont fortement restaurés à cette époque.

Période(s) principale(s) : 15e siècle, 3e quart 16e siècle, milieu 17e siècle, 4e quart 17e siècle, 18e siècle, 3e quart 19e siècle, 3e quart 20e siècle

Dates : 1697 (porte la date), 1712 (daté par source), 1721 (daté par travaux historiques), 1952 (porte la date)

## Description

### Éléments descriptifs

Matériau(x) du gros-oeuvre, mise en oeuvre et revêtement : schiste ; bois ; torchis ; enduit partiel ; enduit ; moellon ; moyen appareil ; pan de bois ; appareil mixte

Matériau(x) de couverture : ardoise

Plan : plan en croix latine

Étage(s) ou vaisseau(x) : 1 vaisseau, sous-sol, 1 étage carré, étage de comble, étage en surcroît

Couvrements : voûte en berceau plein-cintre ; voûte d'arêtes ; voûte en arc-de-cloître

Élévations extérieures : élévation à travées

Type(s) de couverture : toit à longs pans ; toit à longs pans brisés ; appentis ; toit en pavillon ; flèche carrée ; toit à l'impériale ; pignon ; pignon couvert ; croupe ; noue

Escaliers : escalier demi-hors-oeuvre : escalier en vis sans jour, en maçonnerie ; escalier dans-oeuvre : escalier tournant à retours avec jour, en maçonnerie ; escalier dans-oeuvre : escalier tournant à retours avec jour, en charpente

### Décor

Techniques : sculpture, peinture, menuiserie

Représentations : ordre corinthien ; pilastre ; ordre ionique ; pilastre ; ornement géométrique

Précision sur les représentations :

L'église du XVIIe siècle comportait un ordre colossal de pilastres à chapiteaux corinthiens qui rythmaient les élévations intérieures de la nef et du sanctuaire. Le portail de la cour d'entrée nord est encadré de pilastres à chapiteaux ioniques. Vantaux de portes, parquets et sols carrelés à dessin géométrique.

## Statut, intérêt et protection

Cet édifice est, avec l'abbaye du Ronceray et le couvent du Calvaire, le dernier témoin des grands monastères du quartier de la Doutre intra-muros, et le seul subsistant des nombreuses communautés installées au 17e siècle rue Lionnaise. Les corps sur rue de l'hôtel de Puygaillard présentent une suite de fenêtres en plein-cintre unifiant au rez-de-chaussée les deux corps de logis du 15e siècle. Cette composition remarquable éclairant un niveau de communs (?) a malheureusement été partiellement supprimée sur le logis gauche (est).

Intérêt de l'oeuvre : à signaler

Éléments remarquables : élévation

Protections : classé MH partiellement, 1963/02/18

Façades y compris le portail d'entrée ; toitures sur la rue Lionnaise ; façade sud-ouest et la toiture correspondante donnant sur la cour d'honneur ; façades et toitures des bâtiments entourant le cloître ; cloître ; jardins ; grand escalier ; avant-choeur et choeur des religieuses (cad. K 55, 69) : classement par arrêté du 18 février 1963.

Statut de la propriété : propriété privée

## Références documentaires

### Documents d'archive

- Archives départementales de Maine-et-Loire ; 5 E 1/124 ; 254 H 50, f. 20 ; 254 H 484, f. 7 ; 254 H 548, 254 H 558 ; 269 H 10 ; 269 H 13, 269 H 23.
- Archives départementales de Maine-et-Loire ; 254 H 50, folio 20. Déclaration de Morice de Coneven, héritier de feu dame de la Hunaudaye, pour son manoir avec plusieurs maisons et jardins (1425).
- Archives départementales de Maine-et-Loire. Notaire Fronteau en cours de classement, Litige entre les architectes du monastère et la révérente mère des Carmélites (28 juin 1657).
- Archives municipales d'Angers. **Reg. augm. dimin.**, 1864, 1876 ; **Matrice des propriétés foncières**, 1840, reg. 6, f. 3471, construction de l'église, d'une chapelle et d'un oratoire (1864, 1873).

- Service départemental de l'Architecture et du Patrimoine. Fiche de recensement, par Baldet, René (recenseur des MH), 24 nov. 1961.
- Archives privées du Carmel :
  - Chroniques du monastère, v. 1692-1789, rassemblées en trois parties : I. Chroniques proprement dites ( 92 p.), II. Liste des fondations etaumones (38 p.), III. Titres et liste des dots (41 p.)
  - Acte d'aquisition par la communauté des bâtiments de l'hospice des incurables (29 mai 1855)
  - Acte d'acquisition par adjudication de l'église Sainte-Thérèse (20 déc. 1862)
  - **Histoire du Carmel d'Angers**. Première partie : de la fondation à la Révolution 1626-1792, par la soeur Marie-Thérèse de Jésus, 198 p. multigr., 1963 : p. 185-195 , Appendice III : bâtiments et jardins.

## Documents figurés

- Plan d'ensemble du premier étage, copie d'un plan de 1788 environ, original provenant des Archives départementales de Maine-et-Loire : 269 H 11, disparu. Copie XXe s. par l'aumonier G. Chalubert, avec annotations. Dessin, par Chalubert, G. (abbé), XXe siècle. (Collection particulière, Carmel Angers).
- **Plan général de l'hospice des Renfermés et autres établissements de la rue Lionnaise, avec les alignements projetés.** Dessin, par François, Louis [dit François Père] (architecte), 1808, éch. 7 mm/m. (Archives départementales de Maine-et-Loire ; 1 Fi 453). Bâtiments légendés n° 6 et 7 pour le Carmel
- **Emplacement de l'ancienne église Sainte-Thérèse avec les dépendances d'une partie des bâtiments de l'hospice des incurables** : plan, par Lenoir et L. François, 30 avril 1829. 7mm/m. (Archives départementales de Maine-et-Loire ; H suppl. O 4).
- Ensemble de coupes de la nouvelle église, par Enguehard, Henri (architecte), 1951-1952. In : CAILLE, Lucie et al. **Henri ENGUEHARD, architecte (1899-1987)**, 1992. p. 25-26
- **Communauté du Carmel rue Lionnaise à Angers. Projet de reconstruction de la chapelle.** Dessin, par Enguehard, Henri (architecte), 29 janv. 1951, éch. 1 : 50. 565 x 700 mm. (Service départemental de l'Architecture et du Patrimoine de Maine-et-Loire).
- Ensemble de relevés : plan du rez-de-chaussée, plan du premier étage, plan du grand escalier. Dessin, par Baldet, René, (recenseur MH), 1961, éch. 1 : 50. (Service départemental de l'Architecture et du Patrimoine de Maine-et-Loire).
- Logis de Puygaillard, élévation sur cour. Photogr., 1ère moitié 20e siècle. (Archives départementales de Maine-et-Loire ; 6 FI 2256).
- *Carmel d'Angers, album de photographies*, 59 planches r°-v°. (Collection particulière, Carmel Angers).
- Eglise, façade est : portail. Photogr., av. 1944. In : **Carmel d'Angers, album de photographies**, pl. 3. (Collection particulière, Carmel Angers).
- Eglise : nef et chœur. Photogr., [av. 1944]. In : **Carmel d'Angers, album de photographies**, pl. 5. (Collection particulière, Carmel Angers).
- **Coll. part. Carmel d'Angers. Eglise, chapelle de gauche (à l'ouest) : vue d'ensemble de l'autel Notre-Dame du Mont Carmel. Photogr., [av. 1944]. In : Carmel d'Angers, album de photographies, pl. 10.**

Eglise, chapelle de gauche (à l'ouest) : vue d'ensemble de l'autel Notre-Dame du Mont Carmel. Photogr., [av. 1944]. In : **Carmel d'Angers, album de photographies**, pl. 10. (Collection particulière, Carmel Angers).  
Collection particulière

- Eglise, chapelle de droite (à l'est) : vue d'ensemble de l'autel de saint Joseph. Photogr., [av. 1944]. In : **Carmel d'Angers, album de photographies**, pl. 11. (Collection particulière, Carmel Angers).
- Eglise, élévation intérieure sud de la nef, verrière Le Christ et saint. In : **Carmel d'Angers, album de photographies**, pl. 12. (Collection particulière, Carmel Angers).
- Ruines de l'église après bombardement : voûte de la nef vers le sud. Photogr., 1944. In : **Carmel d'Angers, album de photographies**, pl. 15. (Collection particulière, Carmel Angers).
- Ruines de l'église après bombardement : nef, mur ouest et entrée de la chapelle de la Sainte Vierge. Photogr., 1944. In : **Carmel d'Angers, album de photographies**, pl. 15. (Collection particulière, Carmel Angers).
- Ruines de l'église après bombardement : façade est de la chapelle Saint-Joseph et du choeur. Photogr., 1944. In : **Carmel d'Angers, album de photographies**, pl. 15. (Collection particulière, Carmel Angers).
- Vue d'ensemble des bâtiments sur la rue Lionnaise, depuis le nord-ouest. Au premier plan, pavillons liés au logis de la marquise de Férolle ; au second plan, le logis de Puygaillard. Photogr., par Chalubert, G. (abbé), vers 1935. In : **Carmel d'Angers, album de photographies**, pl. 25. (Collection particulière, Carmel Angers).
- Aile nord des parloirs : façade sur la cour du n° 41 rue Lionnaise abritant le logis de la marquise de Férolle, partie gauche et centrale. Photogr., par Chalubert, G. (abbé), [v. 1935]. In : **Carmel d'Angers, album de photographies**, pl. 26. (Collection particulière, Carmel Angers).
- Aile nord des parloirs : façade sur la cour du n° 41 rue Lionnaise abritant le logis de la marquise de Férolle, partie droite. Photogr., par Chalubert, G. (abbé), [v. 1935]. In : **Carmel d'Angers, album de photographies**, pl. 26. (Collection particulière, Carmel Angers).
- Cour d'entrée n° 39, dite cour des Tourière : façade nord (revers du logis de la marquise de Férolle). Photogr., [av. 1944]. In : **Carmel d'Angers, album de photographies**, pl. 35. (Collection particulière, Carmel Angers).
- Cour d'entrée dite cour des Tourières : face ouest vers la clôture. Photogr., [av. 1944]. In : **Carmel d'Angers, album de photographies**, pl. 36. (Collection particulière, Carmel Angers).
- Cour d'entrée dite cour des Tourières, angle sud-ouest : derrière l'aile des parloirs à gauche, couverture de l'église (croupe du choeur et long pan de l'avant-choeur) ; à droite, clôture et revers est du cloître, avec le clocher du grand escalier. Photogr., avant 1944. In : **Carmel d'Angers, album de photographies**, pl. 37. (Collection particulière, Carmel Angers).
- Jardin, chapelle de l'Ermitage : façade principale. Photogr., milieu 20e siècle. In : **Carmel d'Angers, album de photographies**, pl. 46 v°. (Collection particulière, Carmel Angers).
- Eglise, choeur, face ouest, clôture du choeur des religieuses, état après les bombardements de 1944. Photogr., par Enguehard, Henri (architecte), vers 1950. (Collection particulière, Henri Enguehard).
- Eglise, choeur, élévation intérieure vers nord-ouest, état après les bombardements de 1944. Photogr., tirage de et par Enguehard, Henri (architecte), vers 1950. (Collection particulière, Henri Enguehard).

- Eglise, mur est : degrés d'accès à la nef depuis la cour de l'église, état après les bombardements de 1944. Photogr., par Enguehard, Henri (architecte), vers 1950. (Collection particulière, Henri Enguehard).
- Mur intérieur sud de la nef. A gauche : porte sur la cour de l'église, état après les bombardements de 1944. Photogr., par Enguehard, Henri (architecte), vers 1950. (Collection particulière, Henri Enguehard).
- Logis de Puygaillard formant l'entrée du couvent, façade sur rue. Photogr., par Enguehard, Henri (architecte), vers 1950. (Collection particulière, Henri Enguehard).
- Aile nord des parloirs : façade sur la cour du n° 41 rue Lionnaise abritant le logis de la marquise de Férolle, partie gauche et centrale, état après les bombardements de 1944. Photogr., par Enguehard, Henri (architecte), vers 1950. (Collection particulière, Henri Enguehard).
- Logis annexe à l'angle des rues du Tambourin et Lionnaise, façades, état après les bombardements de 1944. Photogr., par Enguehard, Henri (architecte), vers 1950. (Collection particulière, Henri Enguehard).

## Bibliographie

- CAILLE, Lucie, COSTE, André, ENGUEHARD, Henri (Mme). **Henri Enguehard, architecte (1899-1987)**, Angers : Association culturelle du département de Maine-et-Loire, 1992.
- LOUVET, Jehan. **Journal ou Récit véritable...depuis l'an 1560 jusqu'à l'an 1634**. *Rev. Anjou*, 1856. t. II, 5, n°2, p. 353, p. 358-359
- PEAN DE LA TUILLERIE, Julien. **Description de la ville d'Angers et de tout ce qu'elle contient de plus remarquable**, Angers, 1778, Ed. révisée C. Port, 1869, réimpr. 1977. p. 482-485
- PORT, Célestin. **Dictionnaire historique et géographique de Maine-et-Loire**, Angers, 1876-1878, 2e éd., 1965, t. 1 révisé par J. Levron et P. d'Herbécourt.. p. 101, 103-104

## Annexe 1

### complément d'information

#### *Historique*

Les premières acquisitions des carmélites pour constituer leur couvent s'effectuent en 1628 rue du Tambourin et en bordure du rempart de ville qui limitera l'enclos au nord. En 1632, est posée la première pierre du mur de clôture à l'ouest sur la rue Mauconseil. Le grand jardin ouest est acquis vers 1633 et, pour y accéder depuis leur habitation (la maison de la Voûte ou des Pénitentes qu'elles occupent de 1630 à 1639), les religieuses font établir un passage voûté sous la rue du Tambourin. La première église est installée dans une écurie du logis de Puygaillard, lambrissée en 1639. Vestiges possibles : deux larges baies en plein-cintre, rue du Tambourin, où se trouvait la seule entrée de l'église, selon un texte de 1688. Le cloître est construit en plusieurs campagnes : 1646 pour l'aile orientale (dite aile du timbre) et le départ des deux autres contiguës, 1654 pour l'aile nord (dite du dortoir de de la Vierge), 1666 pour les ailes sud et ouest. Le petit jardin au nord ou "cour longue" est constitué vers 1696. La clôture au fond de la cour d'entrée et les courettes secondaires qu'elle cache sont aménagées dans la seconde moitié du XIXe siècle.

#### *Chronologie détaillée*

**1626** : arrivée à Angers, installation au logis Barrault (Chroniques du monastère, IIIe partie, p. 1, 3).

**1628** : acquisitions de maisons et jardins (Chroniques..., IIIe partie, p. 7) ; acquisitions de plusieurs petits logis, sur la rue du Tambourin qui borde au sud l'actuel enclos (Histoire du Carmel d'Angers, p. 27, renvoyant à AD 49 269 H 23 :

non retrouvé. En revanche sous cette cote, achat de "six petites maisons situées au long des murs de clôture du couvent proche les murailles".

**1628** : achat d'une maison près des remparts, entre la porte Lionnaise et la tour de Papegault (AD 49 : 269 H 13).

**1630** : la communauté s'installe à "la maison de la Gasnerie où sont à présent les filles des Pénitentes dite de Ste Magdelaine" (Chroniques... 1ère partie, p. 6 et PEAN DE LA TUILLERIE, p. 484) : ancienne maison de la Voûte relevant des moines de Saint-Nicolas), proche du site actuel du Carmel.

**1631** : acquisition de la maison de la Bouveraye et des jardins de Malleray (PEAN DE LA TUILLERIE, annotation C. Port, p. 484)

**1632** : pose de la première pierre de la clôture sur la rue Mauconseil (LOUVET).

**1633** : acquisition de terrains constituant le grand jardin ouest (Histoire du Carmel d'Angers, p. 188, renvoyant à AD 49 : 269 H 9. Passage voûté sous la rue du Tambourin pour accéder aux jardins (LOUVET).

**1638** : achat le 4 avril (notaire Guillot) à Simone de Maillé Brézé, abbesse du Ronceray, de "l'hostel et maison vulgairement appelé piegaillard" joignant le logis des religieuses (AD 49 : 5E 5 124 et 254 H 558).

Selon cet acte, l'abbesse avait acquis cette maison de "hault et puissant messire Jacques de Maillé Brézé, chevalier de l'ordre du roi, seigneur, marquis de la Flacelière, et de dame Julienne d'Angenne son épouse", par contrat passé devant le notaire Poullain le 15 nov. 1624.

*Actes antérieurs relatifs au logis de Puygaillard*

- *En 1593* : citée dans un confront, cette demeure appartenait à dame Françoise de Puidufou dame ? Puidgaillard (AD 49 254 H 484, f. 7).

- *En 1574* : demeure relevant déjà de cette famille de Puygaillard : "Puygaillard s'était fait bastir un hôtel en 1574 en même temps que la plate-forme de la porte Lyonnaise" (PEAN DE LA TUILLERIE, notes Port).

- *En 1425* : cette demeure pourrait peut-être correspondre d'après les confronts au "menoïr ou a plusieurs maisons et jadrins" déclarée en 1425 à l'abbaye du Ronceray par "Morice de Coneven, héritier de dame de la Hunaudaye" (un château de ce nom, près de Saint-Brieuc), auparavant à messire Jean de Vaige, chevalier (village du même nom près de Sainte-Suzanne en Mayenne) (AD 49 : 254 H 50, f. 20).

**Entre 1638 et 1642** : l'écurie du logis de Puygaillard est lambrissée pour servir d'église (Chroniques..., 1ère partie, p. 8).

**1642** : achat à l'hôtel-Dieu Saint-Jean d'une petite maison et un jardin joignant la cour du logis de Puygaillard pour y bâtir les sacristies des administrateurs de l'hôpital Saint-Jean (Chroniques... 1ère partie, p. 3).

**1645** : construction de la première aile du cloître (Chroniques... 1ère partie, p. 8) : "costé du timbre" ou "costé de la porte de clôture", c'est-à-dire l'aile orientale. L'examen des charpentes montre que le retour (sur une dizaine de mètres) des deux ailes en symétrie, au nord et au sud, relève de cette campagne. Le grand escalier et la buanderie dans l'aile sud datent de cette période.

**1646** : achat d'une vieille mesure joignant la cour des religieuses, rue Lionnaise. (AD 49 : 269 H 13). Pour y bâtir le portail de l'Eglise (Chroniques... IIIe partie, p. 3).

**1654** : "On a bâti le second côté du cloître que l'on appelle le dortoir de la Sainte Vierge" (Chroniques... 1ère partie, p. 9) : aile nord, côté "cour longue".

**1666** : Troisième côté (sud) du cloître où sont "réfectoire et infirmerie au-dessus", bâti avec l'aide d'Yvonne le Métayer ; de même, la quatrième aile "du côté du grand jardin" à l'ouest, construit avec plus d'économie (Chroniques... 1ère partie, p. 10-11).

**1680-1681** : acquisitions de logis rue Lionnaise pour des logements et une nouvelle église (Histoire du Carmel d'Angers... p. 189, renvoyant à AD 49 : 254 H 558 ; voir aussi 254 H 548, 3 déc. 1681)

**1688** : les religieuses possèdent vingt locataires rue du Tambourin et toutes les maisons sur un côté de cette rue, depuis la rue Lionnaise jusqu'au carrefour de Mauconseil ; "sur laquelle rue est la seule entrée de leur esglise" (AD 49 : 269 H 10, acte 11 févr. 1688).

**1691** : "le bâtiment des lieux communs a été fait en l'année 1691. Il a de longueur 63 pieds de voûte en bas..." (Chroniques... 1ère partie, p. 46). Non localisé. Probablement détruit.

**1696** : acquisition du jardin et logis le long d'une "ruette", le long de l'aile nord (dortoir de la Sainte-Vierge) actuelle jardin nord dit aussi "cour longue" (Chroniques... 1ère partie, p. 46 et AD 49 : 254 H 548, 16 janvier 1696).

**1697** : Le cloître est béni comme lieu de sépultures de la communauté (ailes nord et est). On construit les murs du jardin nord et "un canal qui conduit l'eau le long dudict dortoir [de la Sainte Vierge] dans le grand jardin" (Chroniques... 1ère partie, p. 46).

**1697** : construction "du corps de logis qui donne sur le grand jardin" : actuel noviciat (Chroniques... 1ère partie, p. 46 et date portée au 1er étage).

**1698** : construction d'un beau logis "pour messieurs nos ecclésiastiques" (Chroniques... 1ère partie, p. 46-47) : située rue Lionnaise, face à Puygaillard. Détruit.

**1712** : achat à Renée Hanniquet d'une maison rue Lionnaise joignant des deux côtés les maisons des Dames acqueresses, pour employer l'emplacement à la construction d'une église ou à la clôture de leur maison (Histoire du Carmel d'Angers, p. 191, renvoyant à AD 49 : 269 H 13).

**1712** : date portée intérieurement entre les deux baies ouest de l'avant-choeur.

**1713** : on retire la pierre du grand jardin ouest pour l'église (Chroniques...1ère partie, p. 90 et circulaire nécrologique de la mère Françoise de Jésus Maria, p. 98-99).

**1714** : achat de maisons rue Lionnaise (Histoire du Carmel d'Angers, p. 191 renvoyant à AD 49 : 254 H 558), dont peut-être la maison située à l'angle de la rue du Tambourin, dont il ne reste plus que le rez-de-chaussée, transformée en garage après les bombardements de 1944. Les autres probablement détruites pour construire l'église et sa cour d'entrée. Même année, portail du jardin (rue du Tambourin) et murs de clôture contre les voleurs, au haut du petit jardin (probablement au nord) (Chroniques...1ère partie, p. 89).

**1715** : pose de la première pierre de l'église (Chroniques...1ère partie, p. 90-91).

**1721** : date portée sur la voûte du chœur des religieuses.

**1735** : achat d'une maison avec jardin rue Lionnaise (Histoire du Carmel d'Angers, p.192, renvoyant à AD 49 : 269 H 13).

**1739** : construction du "petit bâtiment du boîtier, proche la cuisine" (Chroniques... Iie partie, p. 36).

**1740** : achat par la marquise de Férolles, veuve des Cazeaux, de trois maisons (AD 49 : 254 H 558) qu'elle fait démolir pour un logis (donné ensuite aux Carmélites) : probablement le 41 rue Lionnaise (Histoire du Carmel d'Angers, p. 193).

**1741** : date portée sur la porte du logis de la marquise de Férolle, 41 rue Lionnaise : "faict par moi, Maître menuisier Huet, 28 août 1741". Inscription découverte lors du décapage de la porte après 1944, disparue depuis.

**1742** : deux mille livres donnés par Mme de Lizieu pour payer "le bâtiment des tours et parloirs" (Chroniques.. IIIe partie, p. 21). Bâtiment située entre les cours du 39 et du 41 : dates concordant avec les acquisitions de la marquise pour l'identifier avec celui de la marquise de Férolle : bâtiment double en profondeur, avec tour et parloirs vers la cour d'entrée des soeurs, et pièces d'habitation particulières sur la cour du n° 41.

**1788** : location de ce logis à la vicomtesse de Rougé ( AD 49 : 269 H 8).

## Description

### Sous-sols :

Sous l'aile nord de la cour d'entrée (bâtiment des tour et parloir) : deux petites caves voûtées en tuffeau appareillé, en berceau plein cintre et arc segmentaire légèrement brisé.

Sous une partie du pavillon du noviciat : petite cave voûtée en tuffeau, berceau segmentaire. Accès : face ouest.

### Charpentes :

- Ailes nord, ouest et est du cloître entre 1646 et 1666, charpente à chevrons portant ferme, avec surcroît. Dans les ailes ouest et est, deux campagnes de construction visibles : première partie sur une dizaine de m depuis le nord, avec 1er sous-faîtage simple, partie restante avec 1er sous-faîtage doublé.

- Noviciat vers 1697 : longs pans brisés, charpente sans pannes.

- Corps de bâtiment contenant l'avant-choeur et le chœur (vers 1721) : charpente sans pannes.

- Corps de bâtiment du chapitre, (la salle d'assemblée sur le plan 1808, la grande sacristie sur le plan de 1961) : charpente à pannes, sans surcroît.

### Escaliers :

- Escalier du logis de Puygaillard : escalier en maçonnerie (noyau en tuffeau, marches en ardoises), en vis sans jour. Marches portant noyau.

- Escalier principal des bâtiments conventuels, dans l'aile sud : en maçonnerie, 4 noyaux, ajouré au rez-de-chaussée.

- Escalier secondaire des bâtiments conventuels, dans l'aile sud : en charpente, à jour à quatre noyaux, balustres.

- Escaliers dans l'aile droite (sud) de la cour d'entrée principale (n°39) : escalier en maçonnerie, à jour, suspendu, rampe en fer forgé.

- Escalier dans l'aile gauche (nord) de la cour d'entrée, enfilade nord formant logis de la marquise de Férolle, orientée sur la cour du 41 : escalier similaire d'après les religieuses du Carmel : détruit.

### Chapelle dite de l'Ermitage :

un vaisseau et abside à trois pans. Voûtes et toit détruits.

## Annexe 2

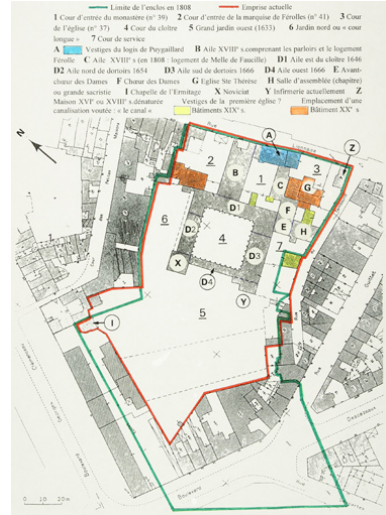
**Illustrations**



Portail de la cour d'entrée de la marquise de Férolle, 41 rue Lionnaise.  
 Phot. Patrice Giraud  
 IVR52\_20024904401NUCA



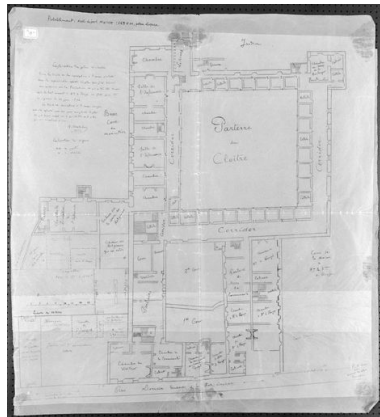
Vue d'ensemble de l'enclos, sur la rue du Tambourin, en axe sud-nord.  
 Phot. Patrice Giraud  
 IVR52\_20024904589NUCA



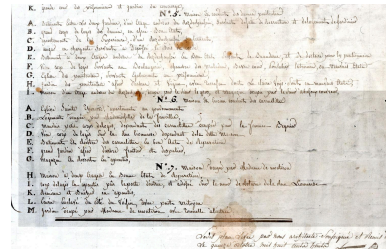
Plan-masse et de situation. D'après le plan cadastral, 1970, section HL, parcelles 1 à 3, 43, 46 à 49, 148 à 157, 190, éch. 1 : 500, réduit.  
 Dess. I. Frager  
 IVR52\_20034900153A4



Plan-masse et de situation. D'après le plan cadastral, 1840, section K, parcelles 55 à 57, 68 à 70, éch. 1 : 1 000.  
 Dess. I. Frager  
 IVR52\_20034901078A4



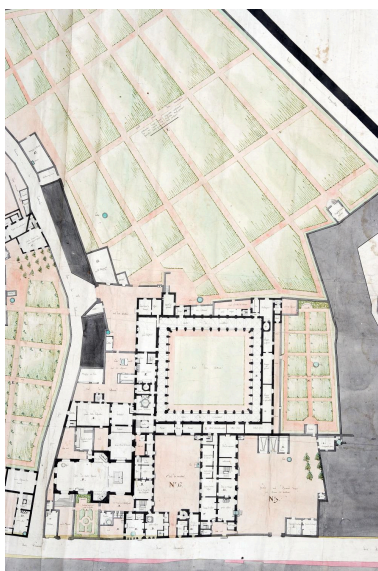
Plan d'ensemble du 1er étage, vers 1788, copie 20e siècle par l'aumonier G. Chalubert, avec annotations.  
 Repr. Bruno Rousseau  
 IVR52\_19974901570V



Extrait du plan général des établissements religieux et hospitaliers de la rue Lionnaise, par L. François, 1808 : détail sur la légende (n° 6-7) relative au couvent du Carmel.  
 Repr. François Lasa  
 IVR52\_20064903015NUCA



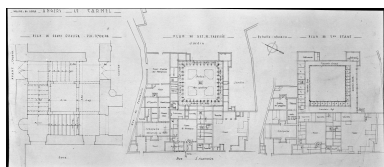
Plan au sol du couvent du Carmel, extrait d'un plan général des établissements religieux et hospitaliers de la rue Lionnaise, 1808 (n° 6-7 du plan) : détail sur église et cloître. Plume et aquarelle sur papier entoilé, 15 oct. 1808, éch. 1 : 142e. 1,65 m x 2,47 m.  
 Repro. François Lasa,  
 Autr. Louis François  
 IVR52\_20064903008NUCA



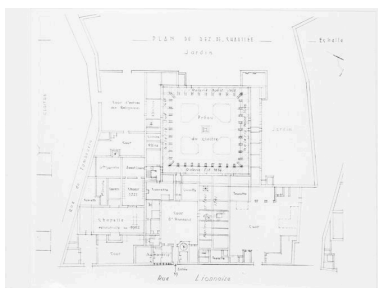
Plan au sol du couvent du Carmel, extrait d'un plan général des établissements religieux et hospitaliers de la rue Lionnaise, 1808 (n° 6-7 du plan) : détail sur cloître et jardin. Plume et aquarelle sur papier entoilé, 15 oct. 1808, éch. 1 : 142e. 1,65 m x 2,47 m.  
 Repro. François Lasa,  
 Autr. Louis François  
 IVR52\_20064903009NUCA



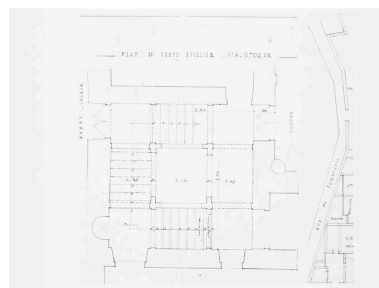
Plan au sol du couvent du Carmel, extrait d'un plan général des établissements religieux et hospitaliers de la rue Lionnaise, 1808 : détail sur le secteur de l'église et des cours d'entrée (n° 6-7) de la rue Lionnaise. Plume et aquarelle sur papier entoilé, 15 oct. 1808, éch. 1 : 142e. 1,65 m x 2,47 m.  
 Repro. François Lasa,  
 Autr. Louis François  
 IVR52\_20064903010NUCA



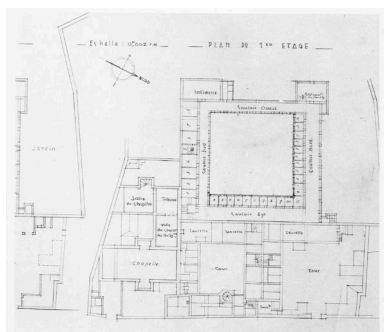
Ensemble de relevés : plan du rez-de-chaussée, plan du 1er étage, plan du grand escalier, par R. Baldet, 1961.  
 Repro. François Lasa,  
 Autr. René Baldet  
 IVR52\_19794903277P



Relevés : détail sur le plan du rez-de-chaussée, par R. Baldet, 1961. Les dates de construction portées sur le plan ont été mal positionnées.  
 Repro. François Lasa,  
 Autr. René Baldet  
 IVR52\_19794903290NUC



Relevés : détail sur le plan du 1er étage, par R. Baldet, 1961.  
 Repro. François Lasa,  
 Autr. René Baldet  
 IVR52\_19794903291NUC



Relevés : détail sur le plan du grand escalier au sud-est du cloître, par R. Baldet, 1961.



Logis de Puygaillard formant l'entrée du couvent, façade sur rue, fotogr., de H. Enguehard, [v. 1950].  
 Repro. Patrice Giraud,  
 Autr. Henri Enguehard



Logis de Puygaillard, élévation sur cour, fotogr., 1ère moitié 20e siècle.  
 Repro. François Lasa  
 IVR52\_19954900886X

Repro. François Lasa,  
Autr. René Baldet  
IVR52\_19794903292NUC



Cour d'entrée dite cour des  
Tourières : face ouest vers la  
clôture, fotogr., [av. 1944].

Repro. François Lasa  
IVR52\_19974900971X

IVR52\_20044904216NUC



Cour d'entrée dite cour des Tourières,  
angle sud-ouest : derrière l'aile des  
parloirs à gauche, couverture de  
l'église (croupe du choeur et long  
pan de l'avant-choeur), à droite,  
clôture et revers est du cloître, avec  
clocher du grand escalier, av.1944.

Repro. François Lasa  
IVR52\_19974900972X



Cour d'entrée n° 39, dite cour  
des Tourière : façade nord  
(revers du logis de la marquise  
de Férolle), fotogr., [av. 1944].

Repro. François Lasa  
IVR52\_19974900970X



Aile nord des parloirs : façade sur la  
cour du n° 41 rue Lionnaise abritant  
le logis de la marquise de Férolle,  
partie gauche et centrale, fotogr.,  
de l'abbé Chalubert, [v. 1935].

Repro. François Lasa  
IVR52\_19974900966X



Aile nord des parloirs : façade sur  
la cour du n° 41 rue Lionnaise  
abritant le logis de la marquise  
de Férolle, partie droite, fotogr.,  
de l'abbé Chalubert, [v. 1935].

Repro. François Lasa  
IVR52\_19974900967X



Aile nord des parloirs : façade sur  
la cour du n° 41 rue Lionnaise  
abritant le logis de la marquise de  
Férolle, partie gauche et centrale, état  
après les bombardements de 1944,  
fotogr., de H. Enguehard, [v. 1950].

Repro. Patrice Giraud,  
Autr. Henri Enguehard  
IVR52\_20044904224NUC



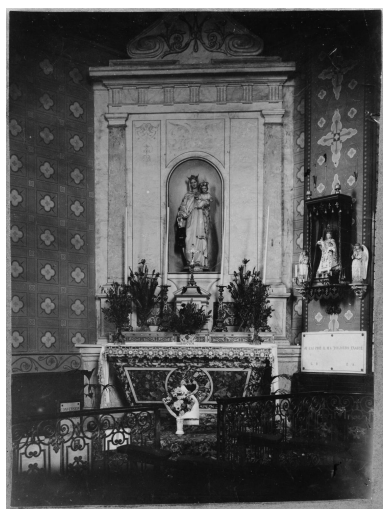
Eglise, façade est : portail,  
photogr., [av. 1944].  
Repro. François Lasa  
IVR52\_19974900961X



Eglise : nef et chœur,  
photogr., [av. 1944].  
Repro. François Lasa  
IVR52\_19974900968X



Eglise, élévation intérieure sud de  
la nef, verrière Le Christ et sainte  
Thérèse, photogr., [av. 1944].  
Repro. François Lasa  
IVR52\_19974900975X



Eglise, chapelle de gauche (à l'ouest) :  
vue d'ensemble de l'autel Notre-Dame  
du Mont Carmel, photogr., [av. 1944].  
Repro. François Lasa  
IVR52\_19974900973X



Eglise, chapelle de droite (à l'est) :  
vue d'ensemble de l'autel de saint  
Joseph, photogr., [av. 1944].  
Repro. François Lasa  
IVR52\_19974900974X



Eglise, mur est : degrés d'accès à la  
nef depuis la cour de l'église, état  
après les bombardements de 1944,  
photogr., de H. Enguehard, [v. 1950].  
Autr. Henri Enguehard,  
Repro. François Lasa  
IVR52\_20044904230NUC



Mur intérieur sud de la nef.  
A gauche : porte sur la cour  
de l'église, état après les  
bombardements de 1944, photogr.,  
de H. Enguehard, [v. 1950].  
Autr. Henri Enguehard,  
Repro. François Lasa  
IVR52\_20044904231NUC



Ruines de l'église après bombardement : façade est de la chapelle Saint-Joseph et du chœur, fotogr., 1944.  
Repro. François Lasa  
IVR52\_19974900964X

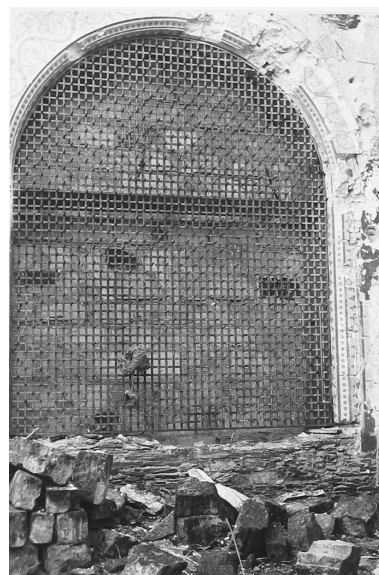


Eglise, chœur, élévation intérieure vers nord-ouest, état après les bombardements de 1944, fotogr., de H. Enguehard, [v. 1950].  
Autr. Henri Enguehard,  
Repro. Patrice Giraud  
IVR52\_20044904234NUC



Ruines de l'église après bombardement : nef, mur ouest et entrée de la chapelle de la Sainte Vierge, fotogr., 1944.  
Repro. François Lasa  
IVR52\_19974900963X

Ruines de l'église après bombardement : voûte de la nef vers le sud, fotogr., 1944.  
Repro. François Lasa  
IVR52\_19974900962X



Eglise, chœur, face ouest, clôture du chœur des religieuses, état après les bombardements de 1944, fotogr., de H. Enguehard, [v. 1950].  
Autr. Henri Enguehard,  
Repro. Patrice Giraud  
IVR52\_20044904236NUC



Jardin, chapelle de l'Ermitage : façade principale, fotogr., milieu 20e siècle.  
Repro. François Lasa  
IVR52\_19974900965X



Logis annexe à l'angle des rues du Tambourin et Lionnaise, état après les bombardements de 1944, fotogr., de H. Enguehard, [v. 1950].  
Phot. Patrice Giraud,  
Autr. Henri Enguehard  
IVR52\_20044904238NUC



Vue des jardins et des bâtiments depuis l'ouest, détail d'une vue aérienne.  
Phot. Patrice Giraud  
IVR52\_19834905005X



Vue de situation sur la rue du Tambourin (à gauche) et la rue Lionnaise (à droite). de gauche à droite : bâtiment du chapitre/ grande sacristie, pignon de l'église, portail d'accès à la cour de l'église (n°37), petit logis dénaturé, logis de Puygaillard.

Phot. François Lasa  
IVR52\_19974901382X



Bâtiment du chapitre/grande sacristie et mur d'enclos de la cour de service : baies murées de bâtiments disparus. Les deux grandes baies en plein cintre, alignées, appartenant peut-être à la première église.

Phot. François Lasa  
IVR52\_19974901381X



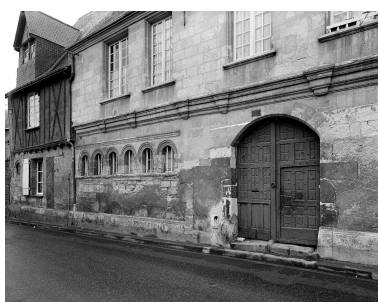
Vue de situation sur la rue Lionnaise, depuis le nord-est : mur d'enclos, portail de la cour d'entrée nord (n° 41) et logis de Puygaillard.

Phot. François Lasa  
IVR52\_19974901380X



Logis de Puygaillard formant l'entrée du couvent, au n° 39 : façade sur rue, trois-quarts droit.

Phot. Patrice Giraud,  
Phot. François Lasa  
IVR52\_19804902806V



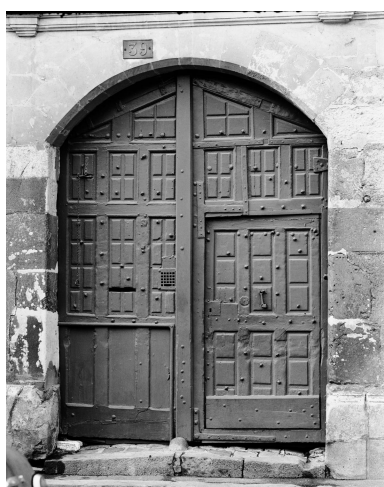
Logis de Puygaillard formant l'entrée du couvent, au n° 39 : façade sur rue, trois-quarts droit, vue rapprochée.

Phot. Patrice Giraud,  
Phot. François Lasa  
IVR52\_19804905007V

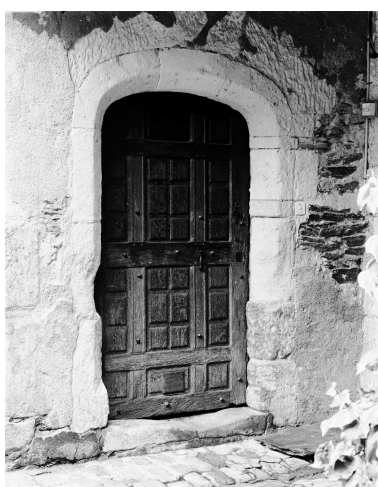


Logis de Puygaillard formant l'entrée du couvent, au n° 39 : façade sur rue, trois-quarts gauche.

Phot. Patrice Giraud  
IVR52\_19794901582X



Logis de Puygaillard formant l'entrée du couvent, au n° 39 : portail sur la rue.



Logis de Puygaillard formant l'entrée du couvent, au n° 39 :



Logis de Puygaillard, escalier : base du noyau.

Phot. François Lasa  
IVR52\_19974900924X

Phot. Patrice Giraud,  
Phot. François Lasa  
IVR52\_19804902871X



Logis de Puygaillard : façade cour.  
Phot. Patrice Giraud,  
Phot. François Lasa  
IVR52\_19804902807V

passage couvert, porte nord-ouest desservant l'escalier.  
Phot. Patrice Giraud,  
Phot. François Lasa  
IVR52\_19804902872X



Cour d'entrée : angle sud-ouest. A gauche : aile de parloirs et toit du chœur des religieuses en arrière-plan. A droite, portail de la clôture et bâtiment orientale du cloître.  
Phot. François Lasa  
IVR52\_19974900839V



Aile sud de la cour d'entrée : départ de l'escalier.  
Phot. François Lasa  
IVR52\_19974900943X



Cour d'entrée dite cour des Tourières : angle nord-ouest. A gauche, portail de la clôture et bâtiment oriental du cloître ; à droite, aile nord des parloirs.  
Phot. François Lasa  
IVR52\_19974900838V



Cour du cloître : angle est, vue depuis le corridor d'étage de l'aile ouest.  
Phot. François Lasa  
IVR52\_19974900920X



Cour du cloître : aile est.  
Phot. François Lasa  
IVR52\_19814900298V



Cour du cloître : aile sud.  
Phot. François Lasa  
IVR52\_19814900297V



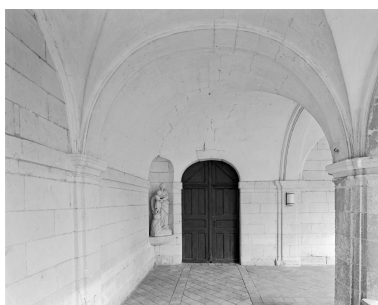
Cour du cloître : aile ouest.  
Phot. François Lasa  
IVR52\_19814900296V



Cour du cloître : aile nord.  
Phot. François Lasa  
IVR52\_19814900299V



Galerie est du cloître,  
vue en axe sud-nord.  
Phot. François Lasa  
IVR52\_19814900295V



Galleries du cloître : travée  
d'angle sud-est. Au fond,  
porte du grand escalier.  
Phot. François Lasa  
IVR52\_19814900300V



Eglise Sainte-Thérèse : façade  
d'entrée sud. A gauche, vestiges  
des murs de la première église.  
Phot. François Lasa  
IVR52\_19974900942X



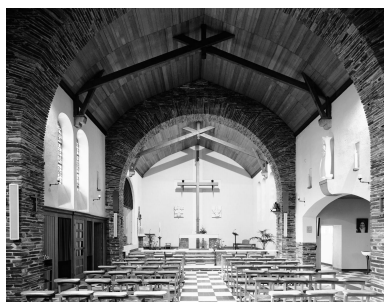
Eglise Sainte-Thérèse actuelle :  
façade latérale gauche (ouest).  
Phot. François Lasa  
IVR52\_19974900939X



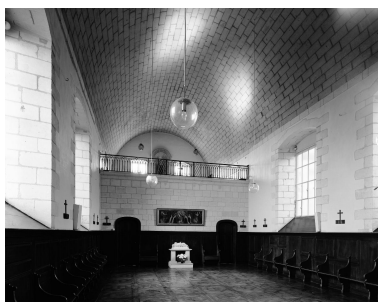
Petite cour située à l'ouest de l'  
église. Au premier plan, la petite  
sacristie. A gauche, façade est de  
la grande sacristie/chapitre. Au  
fond, façade sud de l'avant-choeur.  
Phot. François Lasa  
IVR52\_19974900940X



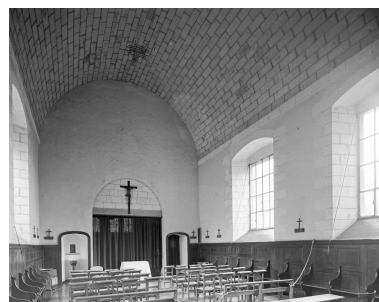
Choeur des religieuses : façade nord.  
Phot. François Lasa  
IVR52\_19974900926X



Eglise Sainte-Thérèse. Nef  
et choeur : vue d'ensemble.  
Phot. François Lasa  
IVR52\_19974900840V



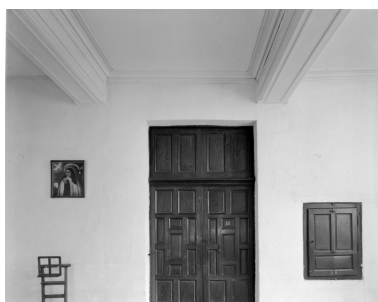
Eglise, choeur des religieuses : vue  
d'ensemble, d'est en ouest. Au fond  
sous la tribune, portes vers l'avant-  
choeur ou vestibule des dames.  
Phot. François Lasa  
IVR52\_19974900841V



Eglise, choeur des religieuses :  
vue d'ensemble en axe ouest-est.  
Phot. François Lasa  
IVR52\_19814900308V



Eglise, chœur des religieuses :  
 inscription peinte sur la voûte.  
 Phot. François Lasa  
 IVR52\_19814900398X



Avant chœur ou vestibule des  
 religieuses : porte nord-est  
 vers le chœur des religieuses.  
 Phot. François Lasa  
 IVR52\_19814900309V



Corps de bâtiment de l'avant-choeur  
 et du chœur des religieuses, étage  
 de comble : vue d'ensemble de la  
 charpente d'ouest en est. Sur le mur  
 du fond, en partie basse, vestige de  
 la corniche de l'église primitive.  
 Phot. François Lasa  
 IVR52\_19974900934X



Corps de bâtiment de l'avant-choeur  
 et du chœur des religieuses,  
 étage de comble, partie est : traces  
 d'un lambris de couverture.  
 Phot. François Lasa  
 IVR52\_19974900937X



Corps de bâtiment de l'avant-choeur  
 et du chœur des religieuses, étage  
 de comble, mur est : détail sur la  
 corniche fossile de l'église primitive.  
 Phot. François Lasa  
 IVR52\_19974900935X



Etage de comble au-dessus de  
 l'avant-choeur et du chœur  
 des religieuses : fragments  
 d'un décor sculpté provenant  
 vraisemblablement de la nef et  
 du chœur de la première église.  
 Phot. François Lasa  
 IVR52\_19974900936X



Petite cour située à l'ouest de  
 l'église. Au fond : bâtiment de  
 la grande sacristie/chapitre,  
 partie gauche (sud) de la façade  
 est : à droite, la petite sacristie.  
 Phot. François Lasa  
 IVR52\_19974900941X



Bâtiments sur la cour de service :  
 façades ouest de l'avant-choeur  
 ou vestibule des religieuses (à  
 gauche) et de la grande sacristie/  
 salle du chapitre (à droite).  
 Phot. François Lasa  
 IVR52\_19974900917X



Cours de service au sud : à gauche,  
 revers de l'aile sud du cloître ;  
 au fond, corps de bâtiments du  
 chœur des religieuses et de la  
 salle du chapitre : façades ouest.  
 Phot. François Lasa  
 IVR52\_19814900304V



Couvent. A gauche, bâtiment de l'infirmerie (d'après plan Baldet 1961) et à droite, aile sud du cloître (réfectoire, cuisine) : façades sur les cours secondaires au sud.

Phot. François Lasa  
IVR52\_19814900303V



Vue d'ensemble du jardin depuis l'ouest, sud-ouest.

Phot. François Lasa  
IVR52\_19974900911X



Aile ouest du cloître et bâtiment de l'infirmerie (d'après plan Baldet 1961) : façades ouest, sur jardin.

Phot. François Lasa  
IVR52\_19814900302V



Aile ouest du cloître, façade sur jardin : détail sur les 2e et 3e baies du premier étage.

Phot. François Lasa  
IVR52\_19974900909X



Aile ouest du cloître : façade postérieure (ouest), sur jardin.

Phot. François Lasa  
IVR52\_19814900301V



Bâtiment du noviciat : pignon ouest, sur le grand jardin.

Phot. François Lasa  
IVR52\_19974900837V



Bâtiment du noviciat (au premier plan) et aile nord du cloître : façades nord et pignon ouest, sur les jardins.

Phot. François Lasa  
IVR52\_19974900836V



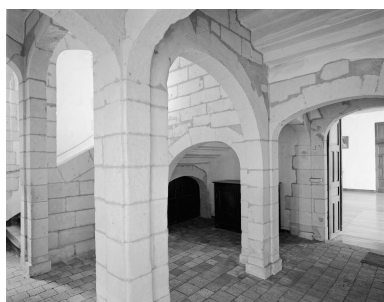
Aile nord du cloître, façade nord, sur jardin : détail sur la porte vers cloître et fenêtres voisines.

Phot. François Lasa  
IVR52\_19974900907X



Aile sud du cloître, vestibule et départ du grands escalier, depuis le nord-est.

Phot. François Lasa  
IVR52\_19814900306V



Aile sud du cloître, vestibule et grand escalier, depuis le nord-ouest. A droite, porte vers l'avant-choeur des religieuses.

Phot. François Lasa  
IVR52\_19814900305V



Cloître, aile sud, grand escalier : palier du premier étage.

Phot. François Lasa  
IVR52\_19814900307V



Aile sud du cloître, escalier ouest : vue d'ensemble du palier d'étage.

Phot. François Lasa  
IVR52\_19974900932X



Aile sud du cloître, escalier ouest : départ.

Phot. François Lasa  
IVR52\_19814900310V



Aile sud du cloître, grande buanderie (sur le plan de 1808), mur ouest : la cheminée.

Phot. François Lasa  
IVR52\_19974900933X



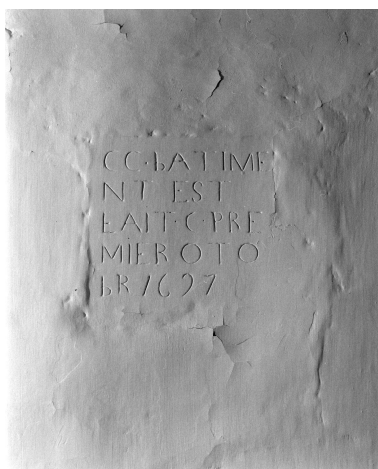
Bâtiment du noviciat, rez-de-chaussée (occupé par une boulangerie en 1808), mur est : vestiges d'une hotte de cheminée.

Phot. François Lasa  
IVR52\_19974900908X



Aile sud du cloître, premier étage : couloir et portes des cellules vus depuis l'ouest.

Phot. François Lasa  
IVR52\_19814900311V



Bâtiment du noviciat, premier étage, mur sud, côté galerie ouest : inscription gravée portant la date de ce corps de bâtiment.



Aile sud du cloître, premier étage, actuelle salle de communauté, mur est : la cheminée.

Phot. François Lasa  
IVR52\_19974900915X

Phot. François Lasa  
IVR52\_19974900918X



Aile sud du cloître, premier étage, salle de communauté : carreau de sol situé devant le jambage droit de la cheminée, avec trace d'inscription.

Phot. François Lasa  
IVR52\_19974900916X



Bâtiment du noviciat, salle du premier étage, mur est : la cheminée.

Phot. François Lasa  
IVR52\_19974900919X



Bâtiment du noviciat, salle du premier étage, mur est : la cheminée.

Phot. François Lasa  
IVR52\_19974900927X



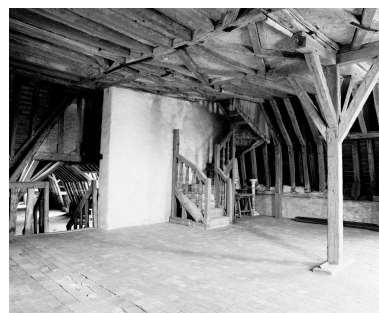
Aile nord du cloître, étage de comble, partie est de la charpente, vue depuis l'ouest. Au premier plan, partie avec premier sous-faîtage dédoublé marquant la seconde campagne de construction.

Phot. François Lasa  
IVR52\_19974900929X



Aile nord du cloître, étage de comble, charpente : détail sur le surcroît à la jonction des deux campagnes de construction.

Phot. François Lasa  
IVR52\_19974900928X



Bâtiment du noviciat, premier étage de comble : vue d'ensemble d'ouest en est. Au fond, comble de l'aile nord.

Phot. François Lasa  
IVR52\_19974900930X



Bâtiment du noviciat, second étage de comble : vue d'ensemble de la charpente d'est en ouest.

Phot. François Lasa  
IVR52\_19974900931X



Corps de bâtiment de la grande sacristie et de la salle du chapitre,



Vue du jardin depuis le corridor d'étage de l'aile ouest du cloître.

Phot. François Lasa  
IVR52\_19974900922X

étage de comble : vue d'ensemble  
de la charpente en axe nord-sud.

Phot. François Lasa  
IVR52\_19974900938X



Vue du jardin depuis le corridor  
d'étage de l'aile ouest du cloître.

Phot. François Lasa  
IVR52\_19974900923XA



Portail, 41 rue Lionnaise,  
desservant l'ancienne cour  
d'entrée de la marquise de  
Férolle : élévation sur rue.

Phot. Patrice Giraud,  
Phot. François Lasa  
IVR52\_19804902808V



Ancienne cour d'entrée de la marquise  
de Férolle (41 rue Lionnaise),  
pavillon jouxtant à l'est l'aile  
double des parloirs et logis de  
la marquise : élévation sur cour.

Phot. Patrice Giraud,  
Phot. François Lasa  
IVR52\_19804902874X



Aile dite des parloirs, façade nord,  
sur la cour d'entrée réservée à la  
marquise de Férolle (n°41 de la rue).

Phot. François Lasa  
IVR52\_19974900925X



Pavillon jouxtant à l'est l'aile  
double des parloirs et logis  
de la marquise de Férolle :  
élévation sur rue, partie haute.

Phot. Patrice Giraud,  
Phot. François Lasa  
IVR52\_19804902873X



Jardin, chapelle dite de l'Ermite,  
vestiges : façade principale (sud-est).

Phot. François Lasa  
IVR52\_19974900910X

## Dossiers liés

### Dossiers de synthèse :

Angers intra-muros : présentation de l'aire d'étude (IA49006891) Pays de la Loire, Maine-et-Loire, Angers  
L'architecture religieuse (IA49007115) Pays de la Loire, Maine-et-Loire, Angers

### Oeuvre(s) contenue(s) :

### Oeuvre(s) en rapport :

Abbaye du Ronceray, puis école royale, puis nationale supérieure d'Arts et Métiers (ENSAM) (IA49000787) Pays de la Loire, Maine-et-Loire, Angers, quartier Centre-ville, rue de la Censerie

Couvent de calvairiennes, dit des bénédictines du Calvaire (IA49000791) Pays de la Loire, Maine-et-Loire, Angers, quartier Centre-ville, 8 rue Vauvert  
Hôtel de Puygaillard (IA49005134) Pays de la Loire, Maine-et-Loire, Angers, quartier Centre-ville, 39 rue Lionnaise

Auteur(s) du dossier : Olivier Biguet, Dominique Letellier-d'Espinose  
Copyright(s) : (c) Région Pays de la Loire - Inventaire général ; (c) Ville d'Angers



Portail de la cour d'entrée de la marquise de Férolle, 41 rue Lionnaise.

IVR52\_20024904401NUCA

Auteur de l'illustration : Patrice Giraud

(c) Région Pays de la Loire - Inventaire général  
communication libre, reproduction soumise à autorisation



Vue d'ensemble de l'enclos, sur la rue du Tambourin, en axe sud-nord.

IVR52\_20024904589NUCA

Auteur de l'illustration : Patrice Giraud

(c) Région Pays de la Loire - Inventaire général  
communication libre, reproduction soumise à autorisation



Plan-masse et de situation. D'après le plan cadastral, 1970, section HL, parcelles 1 à 3, 43, 46 à 49, 148 à 157, 190, éch. 1 : 500, réduit.

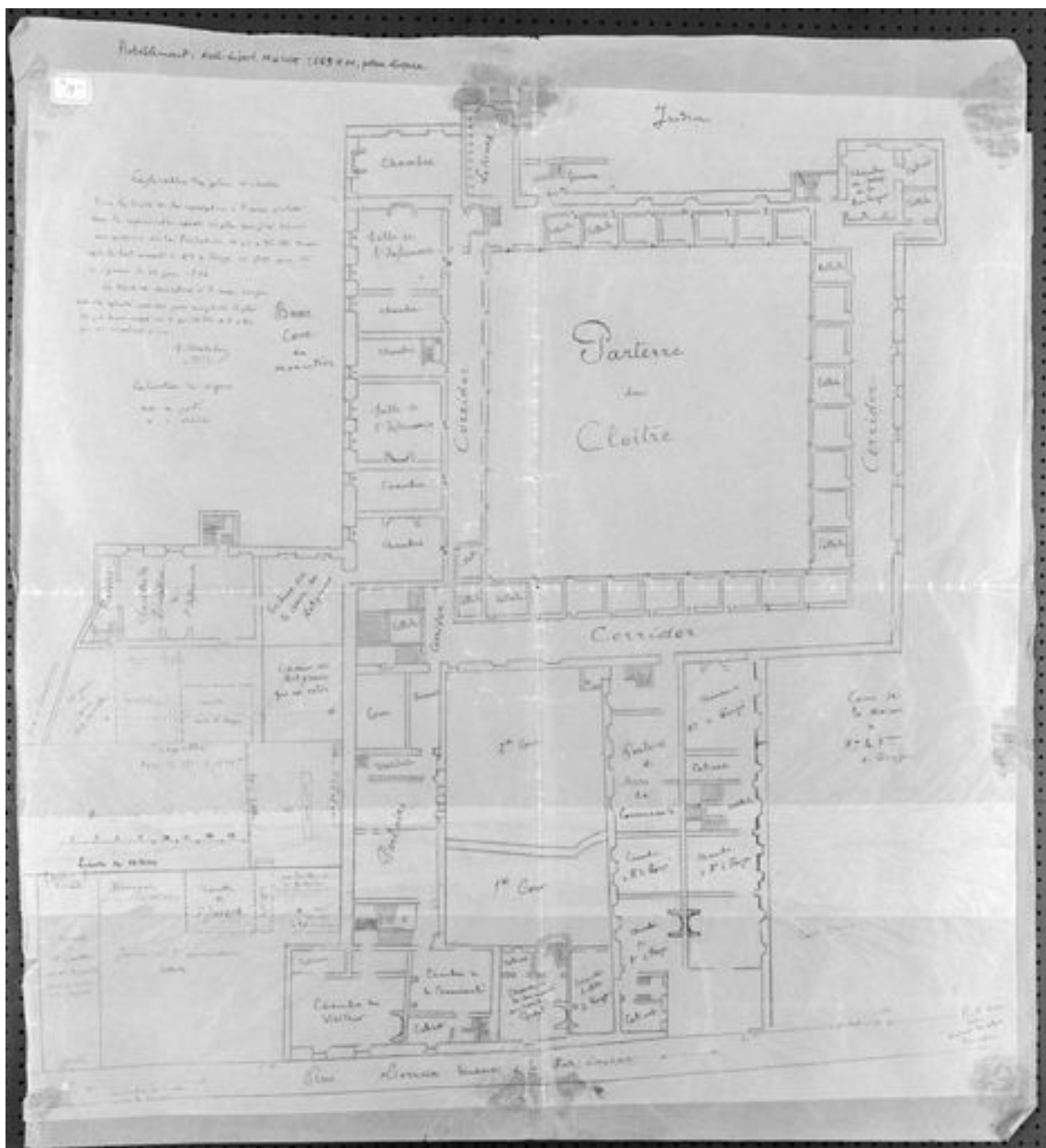
IVR52\_20034900153A4

Auteur de l'illustration : I. Frager

Date de prise de vue : 2003

(c) Ville d'Angers ; (c) Région Pays de la Loire - Inventaire général  
 communication libre, reproduction soumise à autorisation





Plan d'ensemble du 1er étage, vers 1788, copie 20e siècle par l'aumonier G. Chalubert, avec annotations.

Référence du document reproduit :

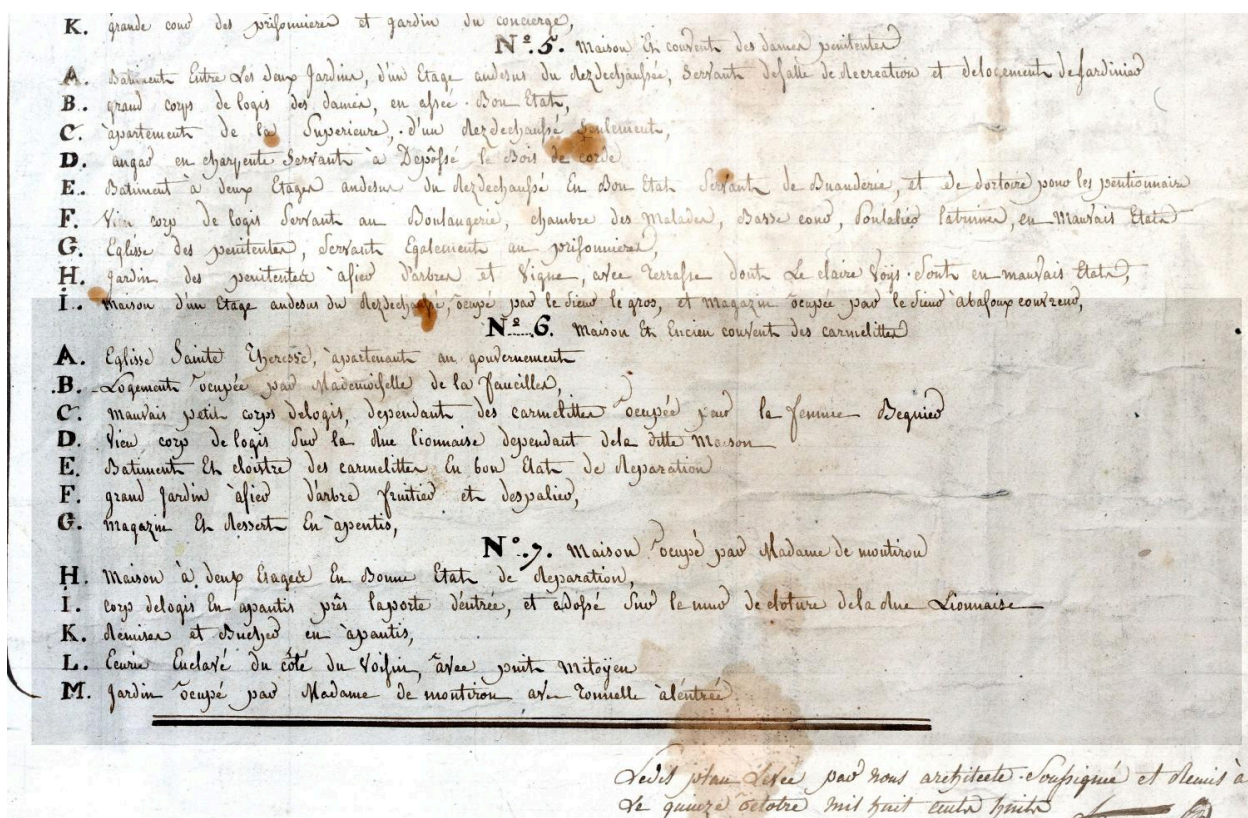
- Plan d'ensemble du premier étage, copie d'un plan de 1788 environ, original provenant des Archives départementales de Maine-et-Loire : 269 H 11, disparu. Copie XXe s. par l'aumonier G. Chalubert, avec annotations. Dessin, par Chalubert, G. (abbé), XXe siècle. (Collection particulière, Carmel Angers).

IVR52\_19974901570V

Auteur de l'illustration (reproduction) : Bruno Rousseau

Date de prise de vue : 1997

(c) Région Pays de la Loire - Inventaire général ; (c) Collection particulière  
communication libre, reproduction soumise à autorisation



Extrait du plan général des établissements religieux et hospitaliers de la rue Lionnaise, par L. François, 1808 : détail sur la légende (n° 6-7) relative au couvent du Carmel.

Référence du document reproduit :

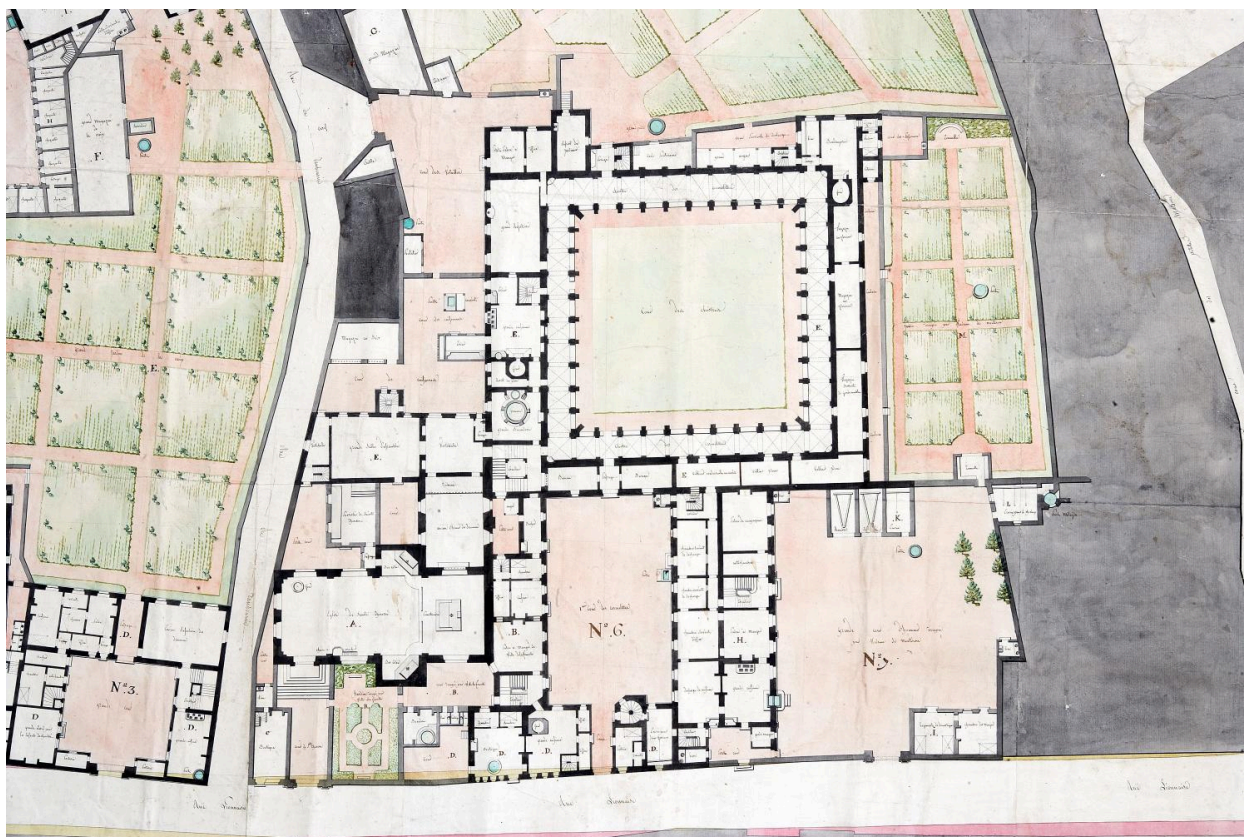
- **Plan général de l'hospice des Renfermés et autres établissements de la rue Lionnaise, avec les alignements projetés.** Dessin, par François, Louis [dit François Père] (architecte), 1808, éch. 7 mm/m. (Archives départementales de Maine-et-Loire ; 1 Fi 453).

IVR52\_20064903015NUCA

Auteur de l'illustration (reproduction) : François Lasa

Date de prise de vue : 2006

(c) Archives départementales de Maine-et-Loire ; (c) Région Pays de la Loire - Inventaire général communication libre, reproduction soumise à autorisation



Plan au sol du couvent du Carmel, extrait d'un plan général des établissements religieux et hospitaliers de la rue Lionnaise, 1808 (n° 6-7 du plan) : détail sur église et cloître. Plume et aquarelle sur papier entoilé, 15 oct. 1808, éch. 1 : 142e. 1,65 m x 2,47 m.

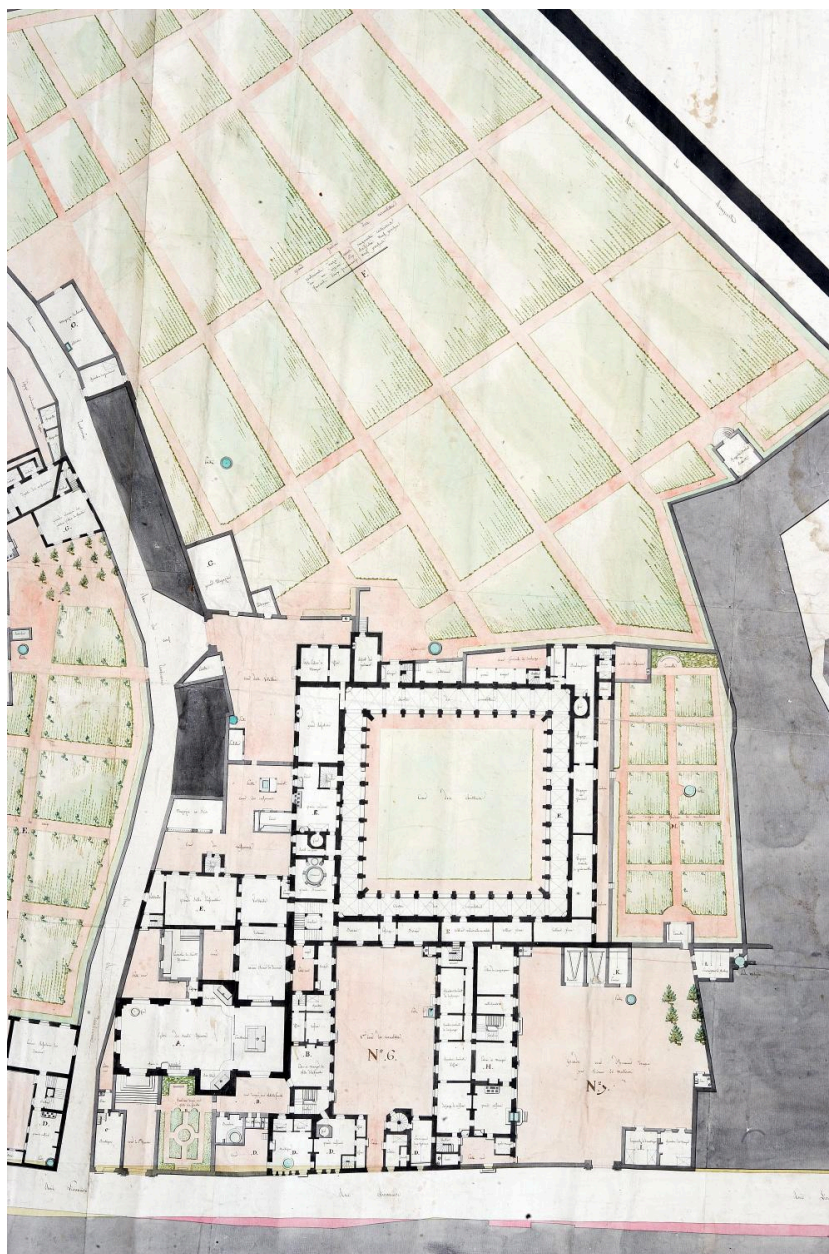
IVR52\_20064903008NUCA

Auteur de l'illustration (reproduction) : François Lasa

Auteur du document reproduit : Louis François

Date de prise de vue : 2006

(c) Région Pays de la Loire - Inventaire général ; (c) Archives départementales de Maine-et-Loire  
communication libre, reproduction soumise à autorisation



Plan au sol du couvent du Carmel, extrait d'un plan général des établissements religieux et hospitaliers de la rue Lionnaise, 1808 (n° 6-7 du plan) : détail sur cloître et jardin. Plume et aquarelle sur papier entoilé, 15 oct. 1808, éch. 1 : 142e. 1,65 m x 2,47 m.

IVR52\_20064903009NUCA

Auteur de l'illustration (reproduction) : François Lasa

Auteur du document reproduit : Louis François

Date de prise de vue : 2006

(c) Région Pays de la Loire - Inventaire général ; (c) Archives départementales de Maine-et-Loire  
communication libre, reproduction soumise à autorisation



Plan au sol du couvent du Carmel, extrait d'un plan général des établissements religieux et hospitaliers de la rue Lionnaise, 1808 : détail sur le secteur de l'église et des cours d'entrée (n° 6-7) de la rue Lionnaise. Plume et aquarelle sur papier entoilé, 15 oct. 1808, éch. 1 : 142e. 1,65 m x 2,47 m.

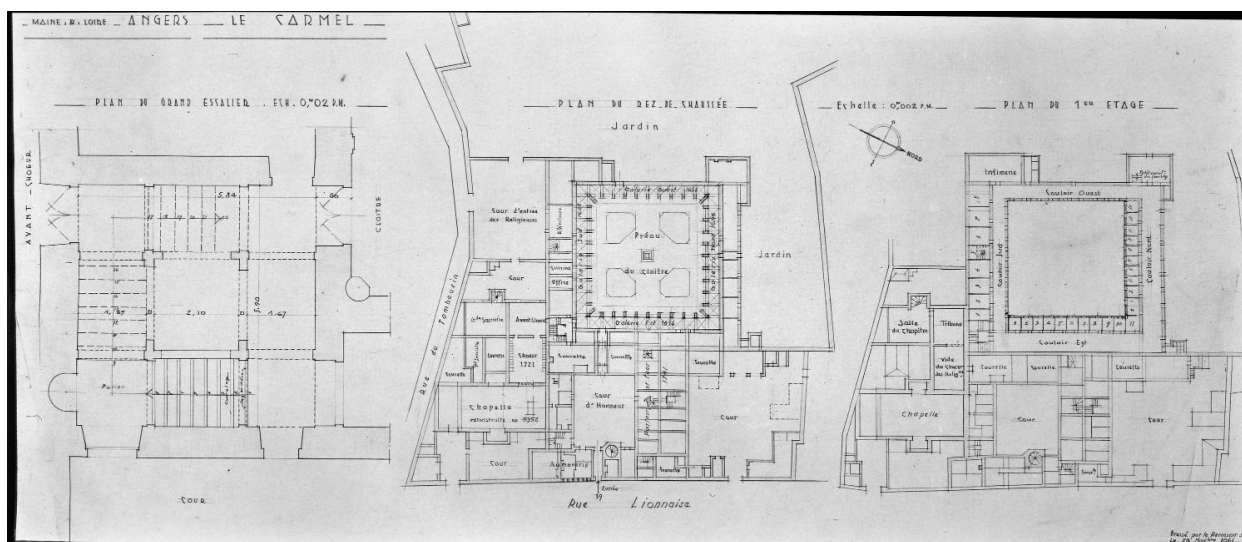
IVR52\_20064903010NUCA

Auteur de l'illustration (reproduction) : François Lasa

Auteur du document reproduit : Louis François

Date de prise de vue : 2006

(c) Région Pays de la Loire - Inventaire général ; (c) Archives départementales de Maine-et-Loire  
communication libre, reproduction soumise à autorisation



Ensemble de relevés : plan du rez-de-chaussée, plan du 1er étage, plan du grand escalier, par R. Baldet, 1961.

Référence du document reproduit :

- Ensemble de relevés : plan du rez-de-chaussée, plan du premier étage, plan du grand escalier. Dessin, par Baldet, René, (recenseur MH), 1961, éch. 1 : 50. (Service départemental de l'Architecture et du Patrimoine de Maine-et-Loire).

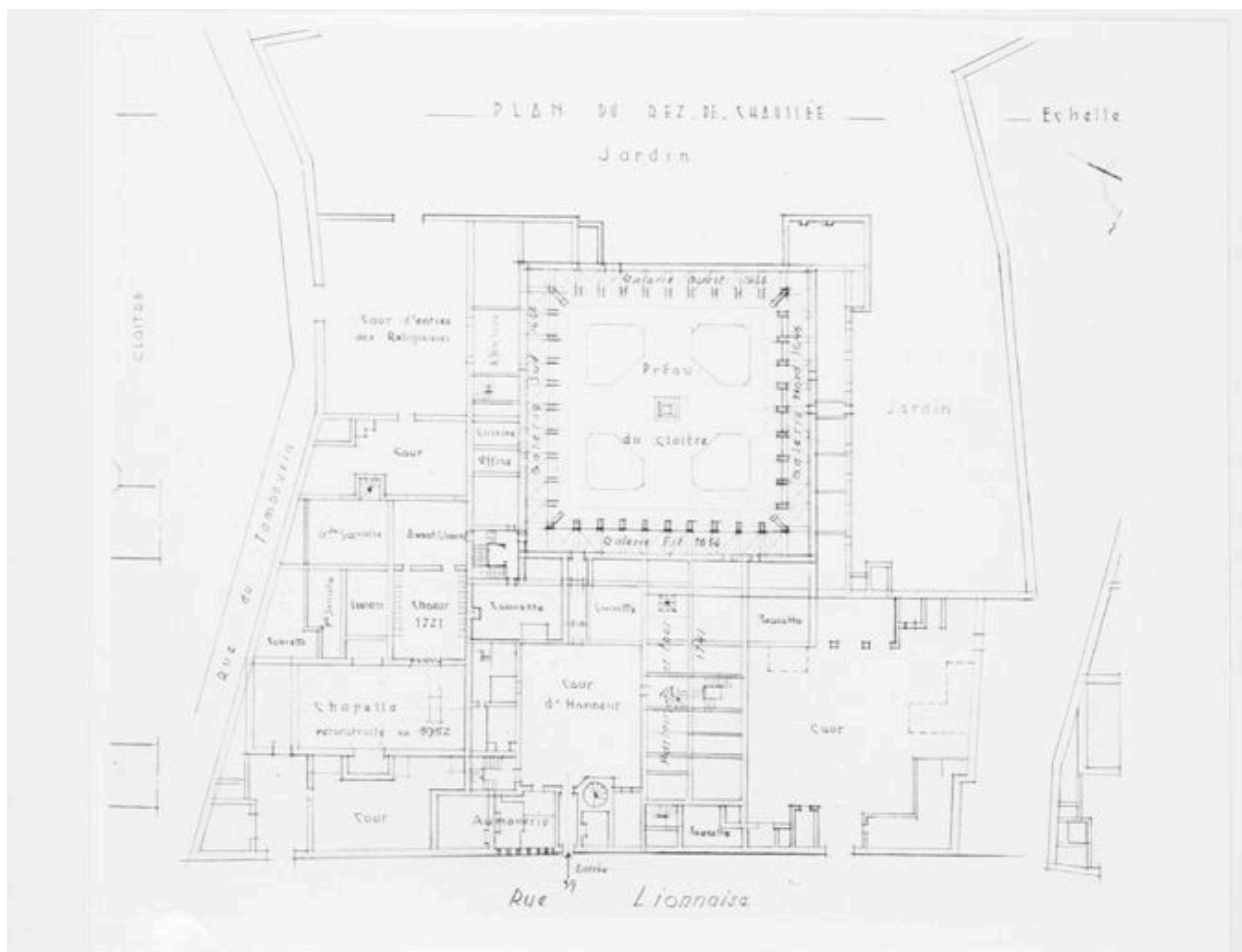
IVR52\_19794903277P

Auteur de l'illustration (reproduction) : François Lasa

Auteur du document reproduit : René Baldet

Date de prise de vue : 1979

(c) Région Pays de la Loire - Inventaire général ; (c) SDAP de Maine-et-Loire  
communication libre, reproduction soumise à autorisation



Relevés : détail sur le plan du rez-de-chaussée, par R. Baldet, 1961. Les dates de construction portées sur le plan ont été mal positionnées.

Référence du document reproduit :

- Ensemble de relevés : plan du rez-de-chaussée, plan du premier étage, plan du grand escalier. Dessin, par Baldet, René, (recenseur MH), 1961, éch. 1 : 50. (Service départemental de l'Architecture et du Patrimoine de Maine-et-Loire).

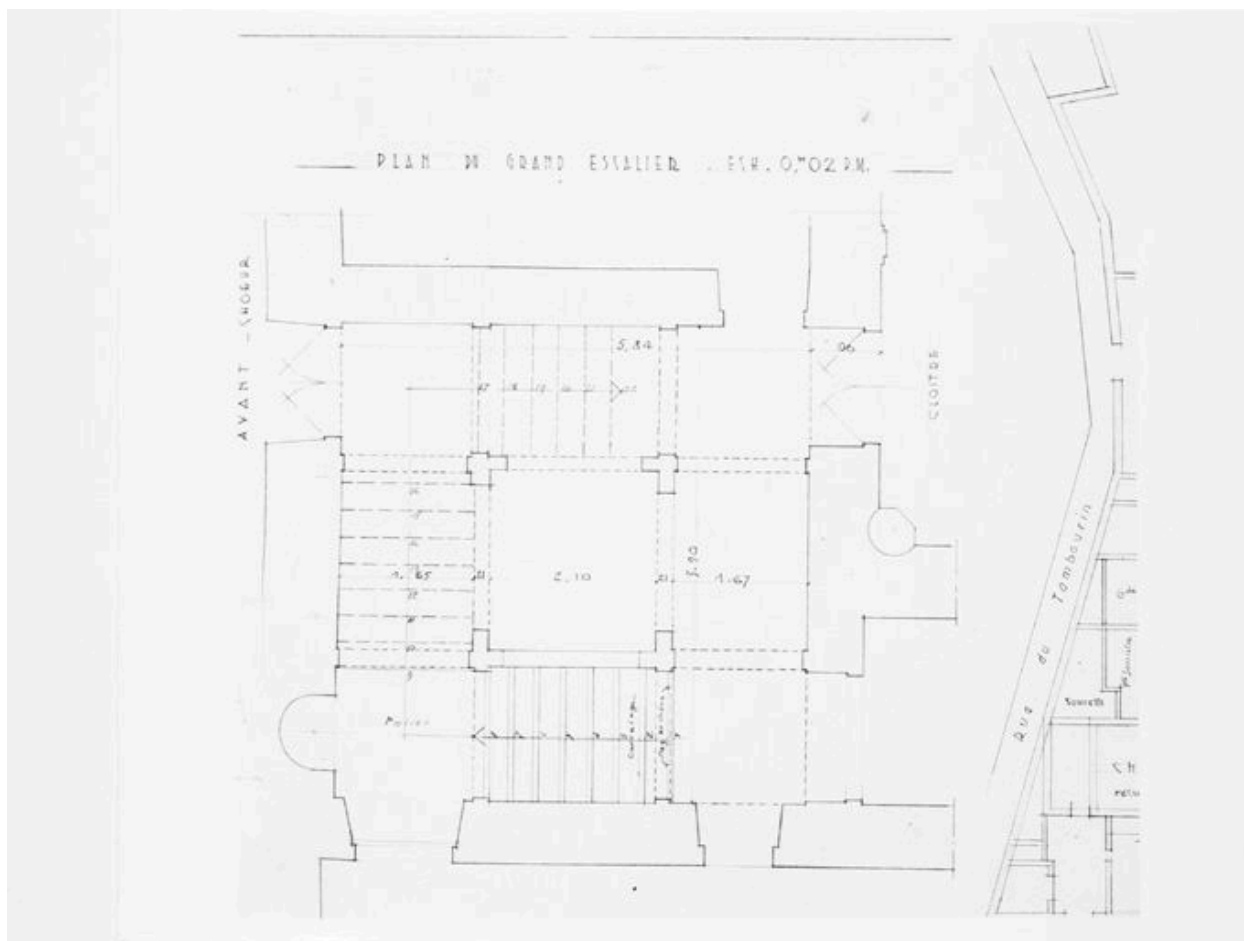
IVR52\_19794903290NUC

Auteur de l'illustration (reproduction) : François Lasa

Auteur du document reproduit : René Baldet

Date de prise de vue : 1979

(c) Région Pays de la Loire - Inventaire général ; (c) SDAP de Maine-et-Loire communication libre, reproduction soumise à autorisation



Relevés : détail sur le plan du 1er étage, par R. Baldet, 1961.

Référence du document reproduit :

- Ensemble de relevés : plan du rez-de-chaussée, plan du premier étage, plan du grand escalier. Dessin, par Baldet, René, (recenseur MH), 1961, éch. 1 : 50. (Service départemental de l'Architecture et du Patrimoine de Maine-et-Loire).

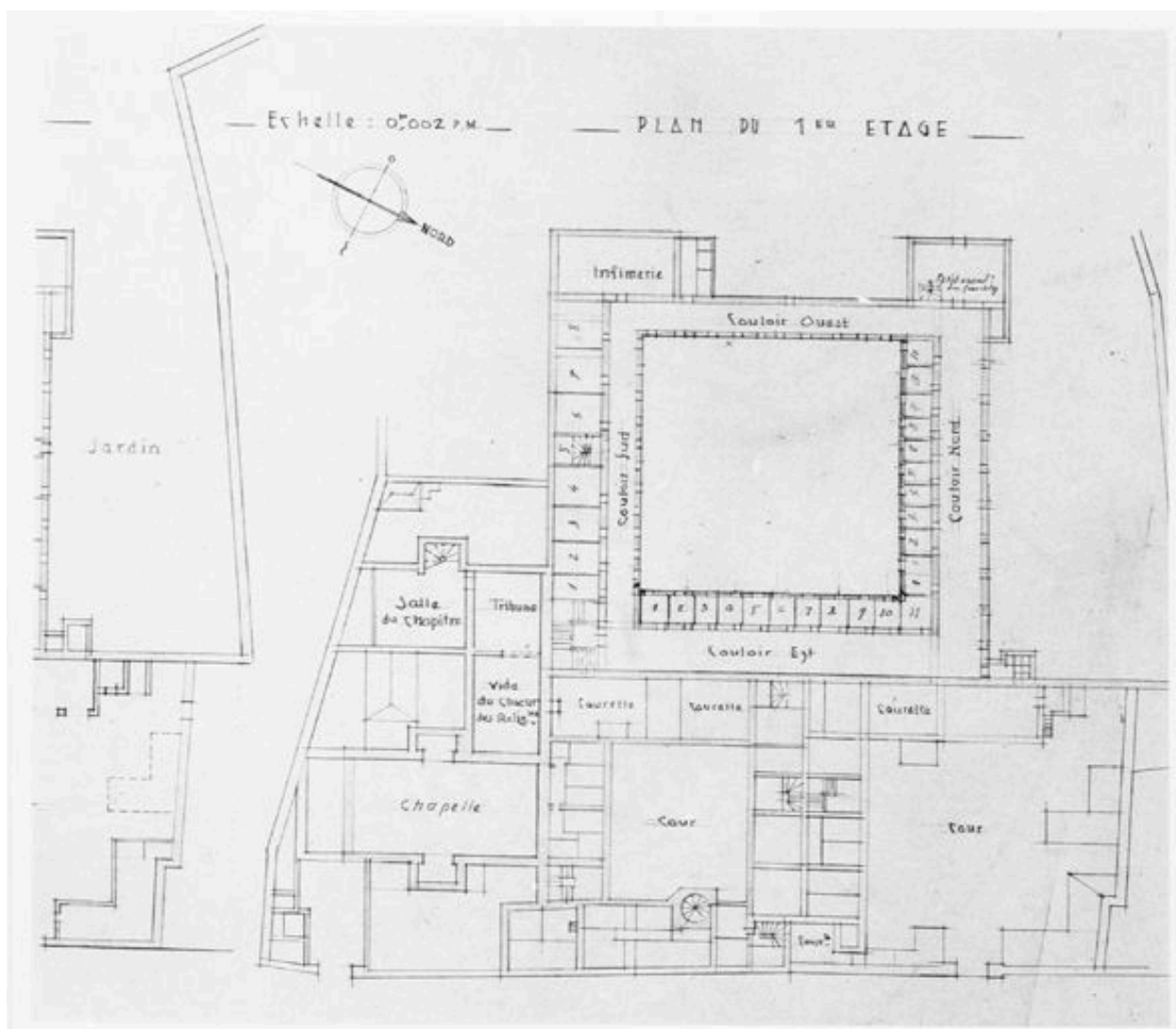
IVR52\_19794903291NUC

Auteur de l'illustration (reproduction) : François Lasa

Auteur du document reproduit : René Baldet

Date de prise de vue : 1979

(c) Région Pays de la Loire - Inventaire général ; (c) SDAP de Maine-et-Loire  
communication libre, reproduction soumise à autorisation



Relevés : détail sur le plan du grand escalier au sud-est du cloître, par R. Baldet, 1961.

Référence du document reproduit :

- Ensemble de relevés : plan du rez-de-chaussée, plan du premier étage, plan du grand escalier. Dessin, par Baldet, René, (recenseur MH), 1961, éch. 1 : 50. (Service départemental de l'Architecture et du Patrimoine de Maine-et-Loire).

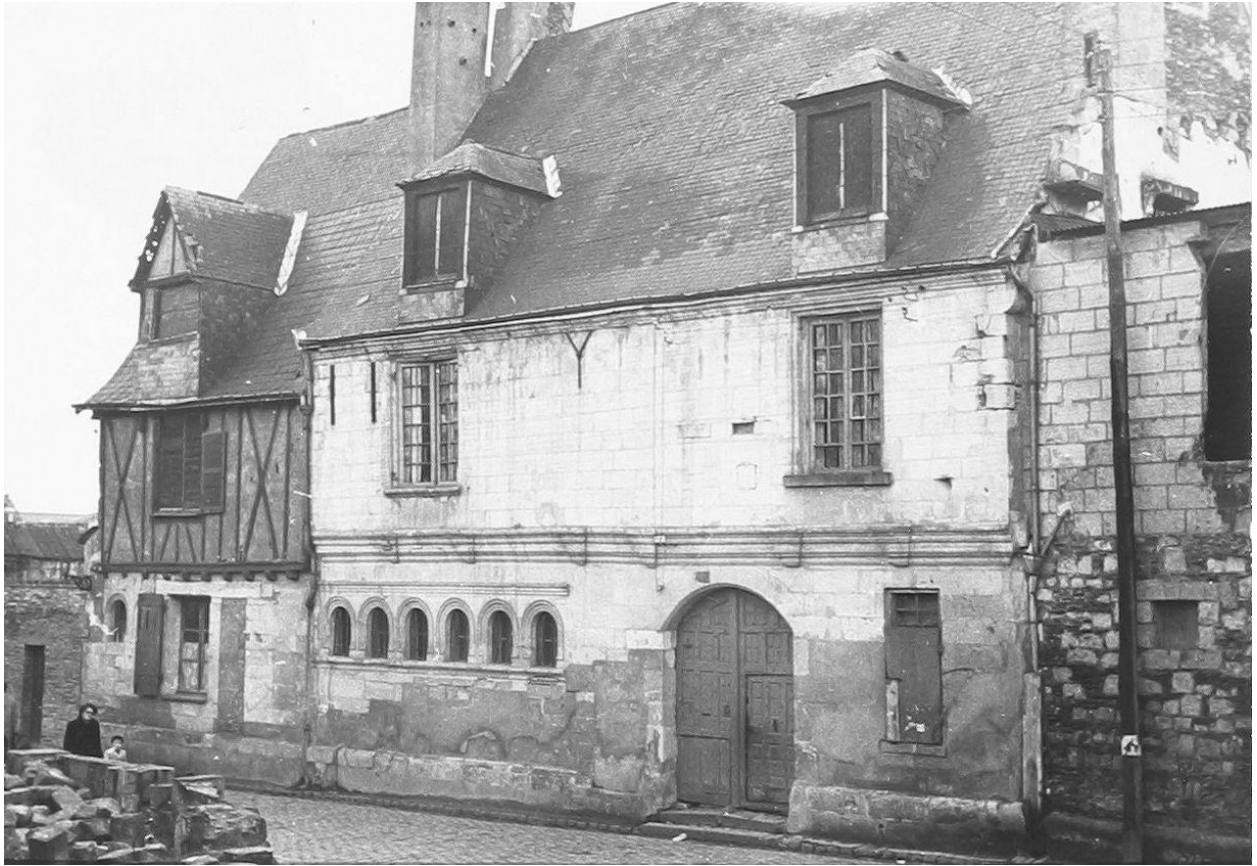
IVR52\_19794903292NUC

Auteur de l'illustration (reproduction) : François Lasa

Auteur du document reproduit : René Baldet

Date de prise de vue : 1979

(c) Région Pays de la Loire - Inventaire général ; (c) SDAP de Maine-et-Loire  
communication libre, reproduction soumise à autorisation



Logis de Puygaillard formant l'entrée du couvent, façade sur rue, fotogr., de H. Enguehard, [v. 1950].

IVR52\_20044904216NUC

Auteur de l'illustration (reproduction) : Patrice Giraud

Auteur du document reproduit : Henri Enguehard

Date de prise de vue : 2004

(c) Région Pays de la Loire - Inventaire général ; (c) Collection particulière, Henri Enguehard  
communication libre, reproduction soumise à autorisation



Logis de Puygaillard, élévation sur cour, fotogr., 1ère moitié 20e siècle.

Référence du document reproduit :

- Logis de Puygaillard, élévation sur cour. Photogr., 1ère moitié 20e siècle. (Archives départementales de Maine-et-Loire ; 6 FI 2256).

IVR52\_19954900886X

Auteur de l'illustration (reproduction) : François Lasa

Date de prise de vue : 1995

(c) Archives départementales de Maine-et-Loire ; (c) Région Pays de la Loire - Inventaire général  
communication libre, reproduction soumise à autorisation



Cour d'entrée dite cour des Tourières : face ouest vers la clôture, fotogr., [av. 1944].

Référence du document reproduit :

- *Carmel d'Angers, album de photographies*, 59 planches r<sup>o</sup>-v<sup>o</sup>. (Collection particulière, Carmel Angers).

IVR52\_19974900971X

Auteur de l'illustration (reproduction) : François Lasa

Date de prise de vue : 1997

(c) Région Pays de la Loire - Inventaire général ; (c) Collection particulière  
communication libre, reproduction soumise à autorisation



Cour d'entrée dite cour des Tourières, angle sud-ouest : derrière l'aile des parloirs à gauche, couverture de l'église (croupe du choeur et long pan de l'avant-choeur), à droite, clôture et revers est du cloître, avec clocher du grand escalier, av.1944.

Référence du document reproduit :

- Cour d'entrée dite cour des Tourières, angle sud-ouest : derrière l'aile des parloirs à gauche, couverture de l'église (croupe du choeur et long pan de l'avant-choeur) ; à droite, clôture et revers est du cloître, avec le clocher du grand escalier. Photogr., avant 1944. In : **Carmel d'Angers, album de photographies**, pl. 37. (Collection particulière, Carmel Angers).

IVR52\_19974900972X

Auteur de l'illustration (reproduction) : François Lasa

Date de prise de vue : 1997

(c) Région Pays de la Loire - Inventaire général ; (c) Collection particulière  
communication libre, reproduction soumise à autorisation



Cour d'entrée n° 39, dite cour des Tourière : façade nord (revers du logis de la marquise de Férolle), fotogr., [av. 1944].

Référence du document reproduit :

- Cour d'entrée n° 39, dite cour des Tourière : façade nord (revers du logis de la marquise de Férolle). Photograph., [av. 1944]. In : **Carmel d'Angers, album de photographies**, pl. 35. (Collection particulière, Carmel Angers).

IVR52\_19974900970X

Auteur de l'illustration (reproduction) : François Lasa

Date de prise de vue : 1997

(c) Région Pays de la Loire - Inventaire général ; (c) Collection particulière  
communication libre, reproduction soumise à autorisation



Aile nord des parloirs : façade sur la cour du n° 41 rue Lionnaise abritant le logis de la marquise de Férolle, partie gauche et centrale, fotogr., de l'abbé Chalubert, [v. 1935].

Référence du document reproduit :

- Aile nord des parloirs : façade sur la cour du n° 41 rue Lionnaise abritant le logis de la marquise de Férolle, partie droite. Photogr., par Chalubert, G. (abbé), [v. 1935]. In : **Carmel d'Angers, album de photographies**, pl. 26. (Collection particulière, Carmel Angers).

IVR52\_19974900966X

Auteur de l'illustration (reproduction) : François Lasa

Date de prise de vue : 1997

(c) Région Pays de la Loire - Inventaire général ; (c) Collection particulière  
communication libre, reproduction soumise à autorisation



Aile nord des parloirs : façade sur la cour du n° 41 rue Lionnaise abritant le logis de la marquise de Férolle, partie droite, fotogr., de l'abbé Chalubert, [v. 1935].

Référence du document reproduit :

- Aile nord des parloirs : façade sur la cour du n° 41 rue Lionnaise abritant le logis de la marquise de Férolle, partie droite. Photogr., par Chalubert, G. (abbé), [v. 1935]. In : **Carmel d'Angers, album de photographies**, pl. 26. (Collection particulière, Carmel Angers).

IVR52\_19974900967X

Auteur de l'illustration (reproduction) : François Lasa

Date de prise de vue : 1997

(c) Région Pays de la Loire - Inventaire général ; (c) Collection particulière  
communication libre, reproduction soumise à autorisation



Aile nord des parloirs : façade sur la cour du n° 41 rue Lionnaise abritant le logis de la marquise de Férolle, partie gauche et centrale, état après les bombardements de 1944, fotogr., de H. Enguehard, [v. 1950].

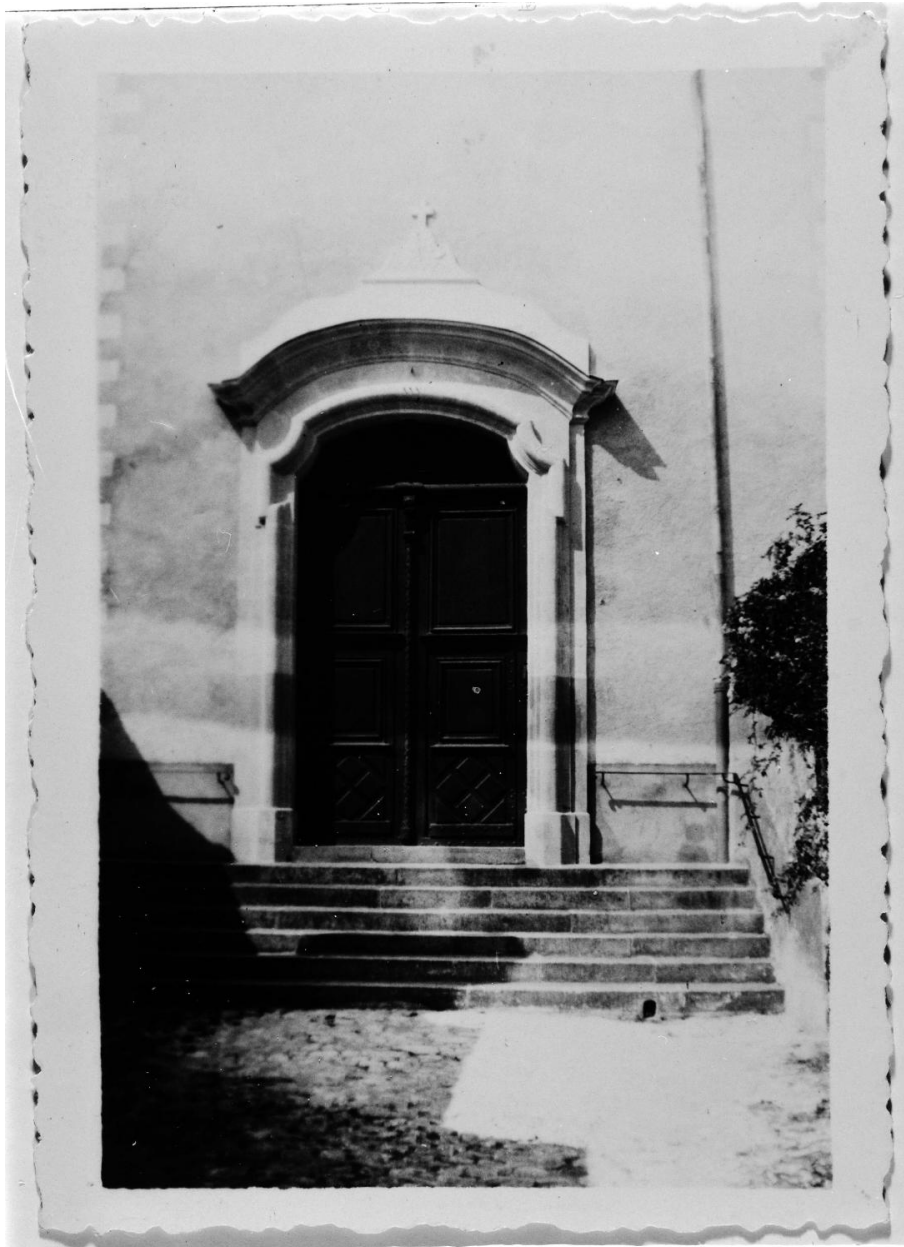
IVR52\_20044904224NUC

Auteur de l'illustration (reproduction) : Patrice Giraud

Auteur du document reproduit : Henri Enguehard

Date de prise de vue : 2004

(c) Région Pays de la Loire - Inventaire général ; (c) Collection particulière, Henri Enguehard  
communication libre, reproduction soumise à autorisation



Eglise, façade est : portail, fotogr., [av. 1944].

Référence du document reproduit :

- Eglise, façade est : portail. Photogr., av. 1944. In : **Carmel d'Angers, album de photographies**, pl. 3. (Collection particulière, Carmel Angers).

IVR52\_19974900961X

Auteur de l'illustration (reproduction) : François Lasa  
(c) Région Pays de la Loire - Inventaire général  
communication libre, reproduction soumise à autorisation



Eglise : nef et choeur, fotogr., [av. 1944].

Référence du document reproduit :

- Eglise : nef et choeur. Photogr., [av. 1944]. In : **Carmel d'Angers, album de photographies**, pl. 5. (Collection particulière, Carmel Angers).

IVR52\_19974900968X

Auteur de l'illustration (reproduction) : François Lasa

Date de prise de vue : 1997

(c) Région Pays de la Loire - Inventaire général ; (c) Collection particulière  
communication libre, reproduction soumise à autorisation



Eglise, élévation intérieure sud de la nef, verrière Le Christ et sainte Thérèse, fotogr., [av. 1944].

Référence du document reproduit :

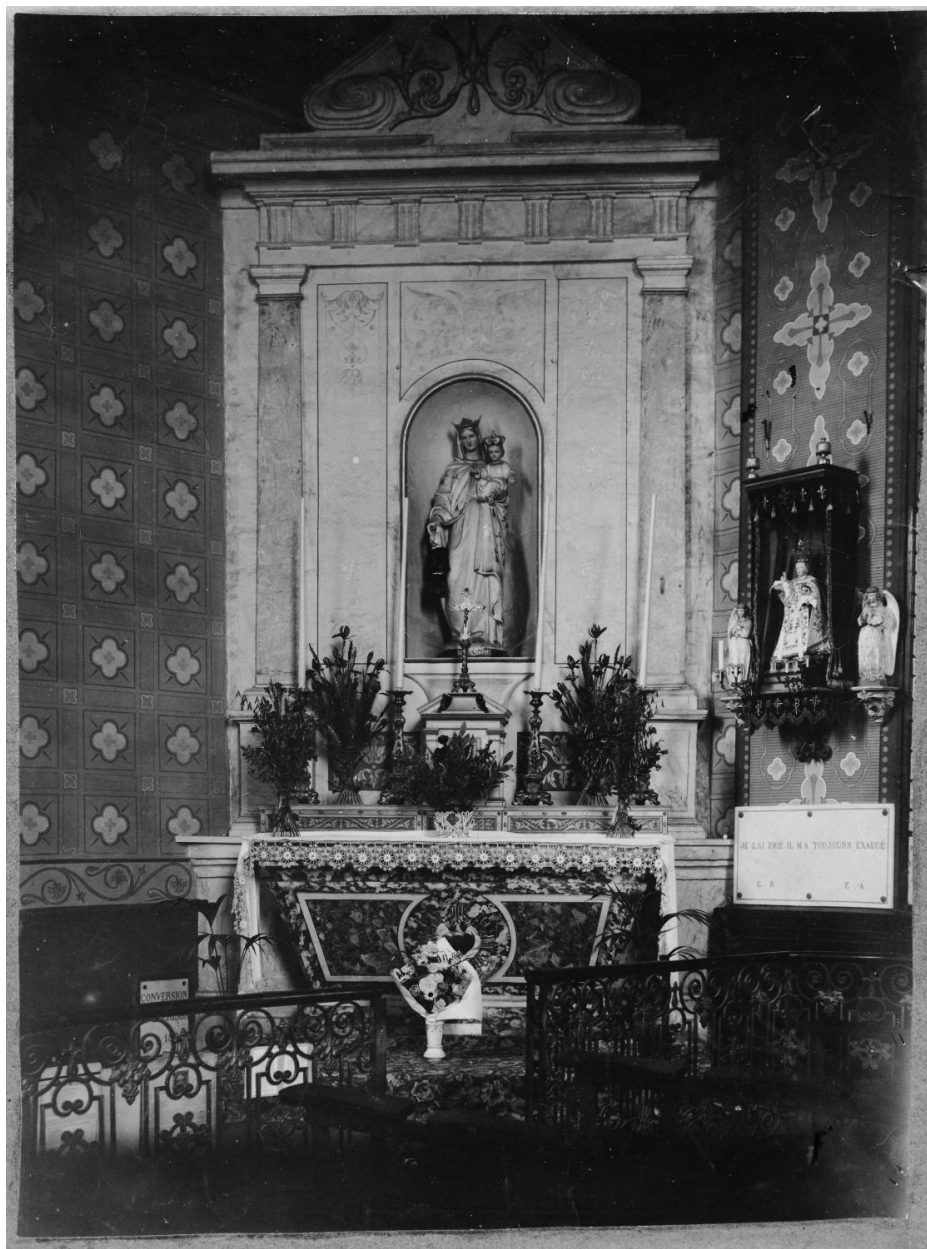
- Eglise, élévation intérieure sud de la nef, verrière Le Christ et saint. In : **Carmel d'Angers, album de photographies**, pl. 12. (Collection particulière, Carmel Angers).

IVR52\_19974900975X

Auteur de l'illustration (reproduction) : François Lasa

Date de prise de vue : 1997

(c) Région Pays de la Loire - Inventaire général ; (c) Collection particulière  
communication libre, reproduction soumise à autorisation



Eglise, chapelle de gauche (à l'ouest) : vue d'ensemble de l'autel Notre-Dame du Mont Carmel, fotogr., [av. 1944].

Référence du document reproduit :

- **Coll. part. Carmel d'Angers. Eglise, chapelle de gauche (à l'ouest) : vue d'ensemble de l'autel Notre-Dame du Mont Carmel. Photogr., [av. 1944]. In : Carmel d'Angers, album de photographies, pl. 10.** Eglise, chapelle de gauche (à l'ouest) : vue d'ensemble de l'autel Notre-Dame du Mont Carmel. Photogr., [av. 1944]. In : **Carmel d'Angers, album de photographies, pl. 10.** (Collection particulière, Carmel Angers).  
Collection particulière

IVR52\_19974900973X

Auteur de l'illustration (reproduction) : François Lasa

Date de prise de vue : 1997

(c) Région Pays de la Loire - Inventaire général ; (c) Collection particulière  
communication libre, reproduction soumise à autorisation



Eglise, chapelle de droite (à l'est) : vue d'ensemble de l'autel de saint Joseph, fotogr., [av. 1944].

Référence du document reproduit :

- Eglise, chapelle de droite (à l'est) : vue d'ensemble de l'autel de saint Joseph. Photogr., [av. 1944]. In : **Carmel d'Angers, album de photographies**, pl. 11. (Collection particulière, Carmel Angers).

IVR52\_19974900974X

Auteur de l'illustration (reproduction) : François Lasa

Date de prise de vue : 1997

(c) Région Pays de la Loire - Inventaire général ; (c) Collection particulière  
communication libre, reproduction soumise à autorisation



Eglise, mur est : degrés d'accès à la nef depuis la cour de l'église, état après les bombardements de 1944, fotogr., de H. Enguehard, [v. 1950].

Référence du document reproduit :

- Eglise, mur est : degrés d'accès à la nef depuis la cour de l'église, état après les bombardements de 1944. Photogr., par Enguehard, Henri (architecte), vers 1950. (Collection particulière, Henri Enguehard).

IVR52\_20044904230NUC

Auteur de l'illustration (reproduction) : François Lasa

Auteur du document reproduit : Henri Enguehard

Date de prise de vue : 2004

(c) Région Pays de la Loire - Inventaire général ; (c) Collection particulière, Henri Enguehard  
communication libre, reproduction soumise à autorisation



Mur intérieur sud de la nef. A gauche : porte sur la cour de l'église, état après les bombardements de 1944, fotogr., de H. Enguehard, [v. 1950].

Référence du document reproduit :

- Mur intérieur sud de la nef. A gauche : porte sur la cour de l'église, état après les bombardements de 1944. Photogr., par Enguehard, Henri (architecte), vers 1950. (Collection particulière, Henri Enguehard).

IVR52\_20044904231NUC

Auteur de l'illustration (reproduction) : François Lasa

Auteur du document reproduit : Henri Enguehard

Date de prise de vue : 2004

(c) Région Pays de la Loire - Inventaire général ; (c) Collection particulière, Henri Enguehard  
communication libre, reproduction soumise à autorisation



Ruines de l'église après bombardement : façade est de la chapelle Saint-Joseph et du chœur, fotogr., 1944.

Référence du document reproduit :

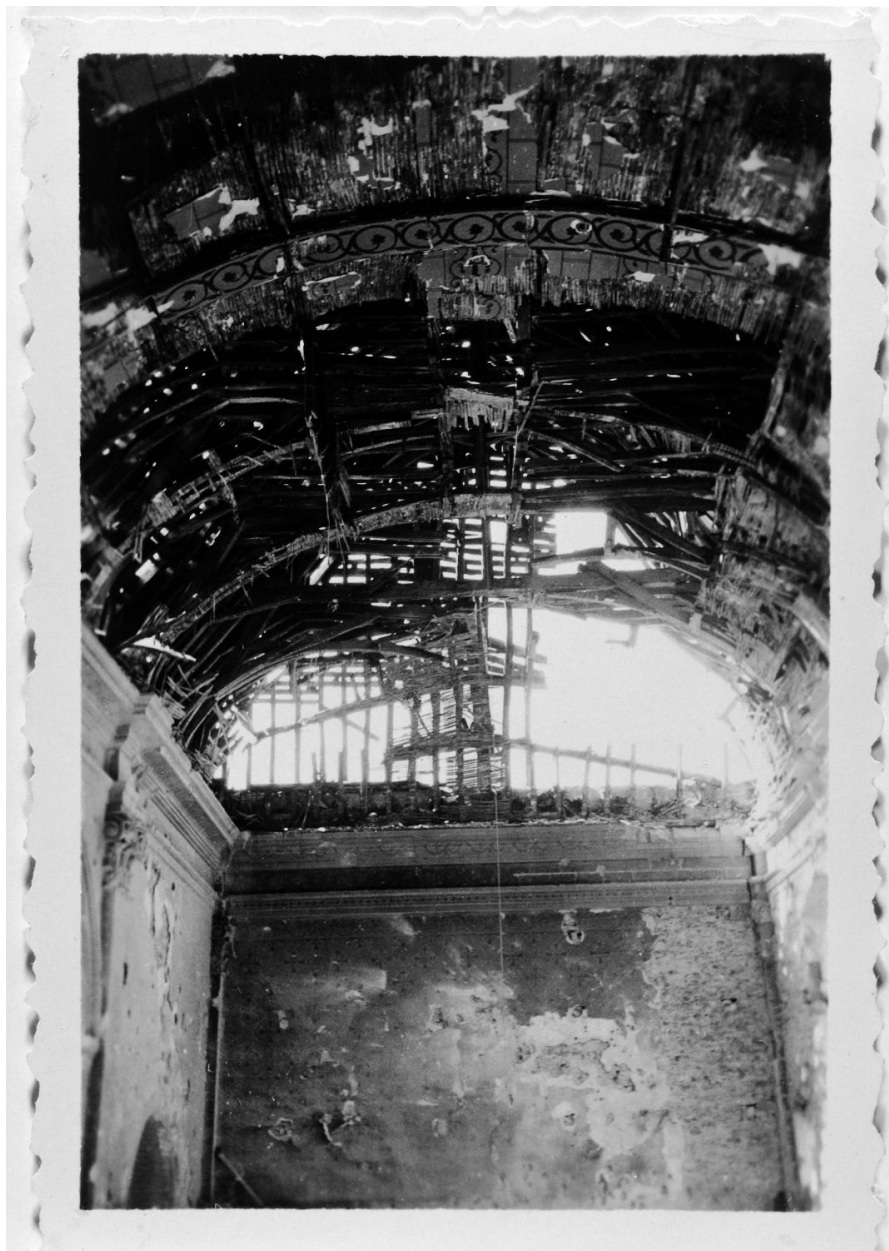
- Ruines de l'église après bombardement : façade est de la chapelle Saint-Joseph et du chœur. Photogr., 1944. In : **Carmel d'Angers, album de photographies**, pl. 15. (Collection particulière, Carmel Angers).

IVR52\_19974900964X

Auteur de l'illustration (reproduction) : François Lasa

Date de prise de vue : 1997

(c) Région Pays de la Loire - Inventaire général ; (c) Collection particulière  
communication libre, reproduction soumise à autorisation



Ruines de l'église après bombardement : voûte de la nef vers le sud, fotogr., 1944.

Référence du document reproduit :

- Ruines de l'église après bombardement : façade est de la chapelle Saint-Joseph et du chœur. Photograph., 1944. In : **Carmel d'Angers, album de photographies**, pl. 15. (Collection particulière, Carmel Angers).

IVR52\_19974900962X

Auteur de l'illustration (reproduction) : François Lasa

Date de prise de vue : 1997

(c) Région Pays de la Loire - Inventaire général ; (c) Collection particulière  
communication libre, reproduction soumise à autorisation



Eglise, choeur, élévation intérieure vers nord-ouest, état après les bombardements de 1944, fotogr., de H. Enguehard, [v. 1950].

Référence du document reproduit :

- Eglise, choeur, élévation intérieure vers nord-ouest, état après les bombardements de 1944. Photogr., tirage de et par Enguehard, Henri (architecte), vers 1950. (Collection particulière, Henri Enguehard).

IVR52\_20044904234NUC

Auteur de l'illustration (reproduction) : Patrice Giraud

Auteur du document reproduit : Henri Enguehard

Date de prise de vue : 2004

(c) Région Pays de la Loire - Inventaire général ; (c) Collection particulière, Henri Enguehard  
communication libre, reproduction soumise à autorisation



Ruines de l'église après bombardement : nef, mur ouest et entrée de la chapelle de la Sainte Vierge, fotogr., 1944.

Référence du document reproduit :

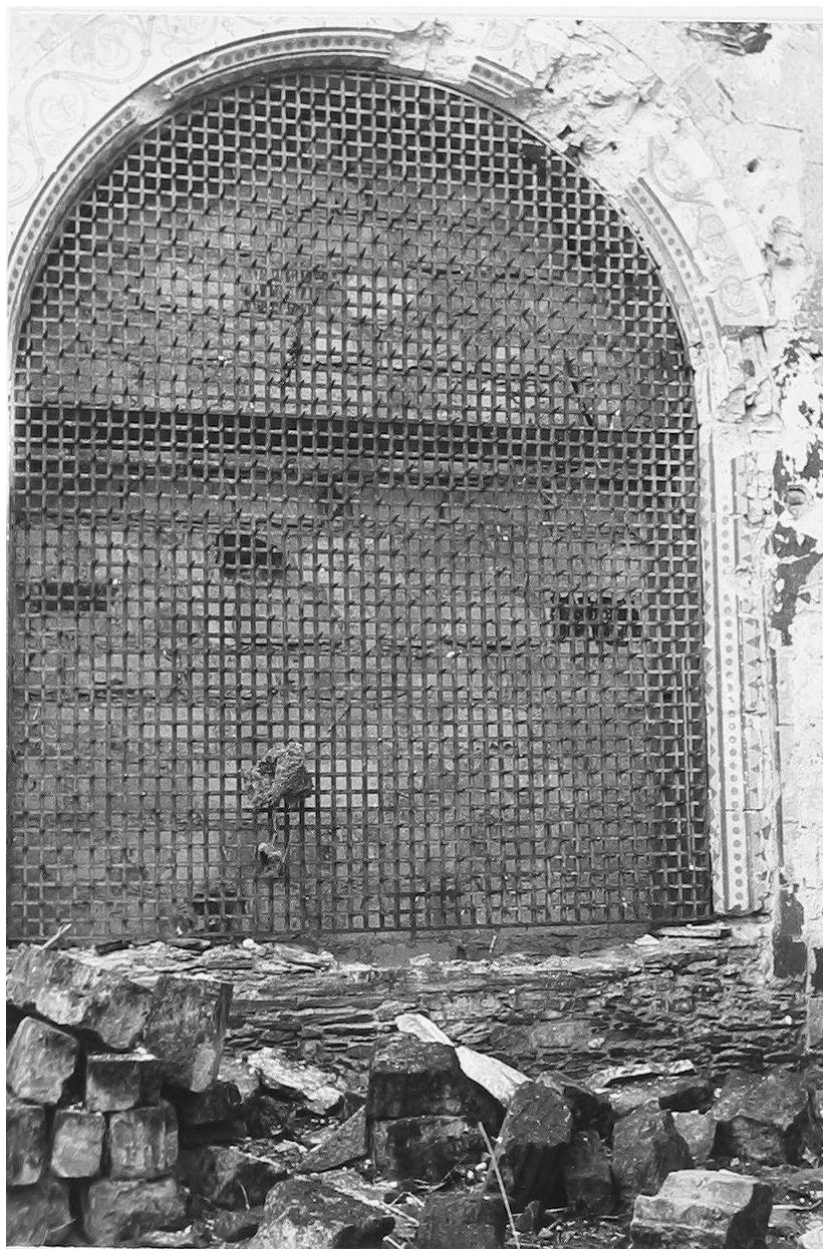
- Ruines de l'église après bombardement : nef, mur ouest et entrée de la chapelle de la Sainte Vierge. Photogr., 1944. In : **Carmel d'Angers, album de photographies**, pl. 15. (Collection particulière, Carmel Angers).

IVR52\_19974900963X

Auteur de l'illustration (reproduction) : François Lasa

Date de prise de vue : 1997

(c) Région Pays de la Loire - Inventaire général ; (c) Collection particulière  
communication libre, reproduction soumise à autorisation



Eglise, chœur, face ouest, clôture du chœur des religieuses, état après les bombardements de 1944, fotogr., de H. Enguehard, [v. 1950].

Référence du document reproduit :

- Eglise, chœur, face ouest, clôture du chœur des religieuses, état après les bombardements de 1944. Photogr., par Enguehard, Henri (architecte), vers 1950. (Collection particulière, Henri Enguehard).

IVR52\_20044904236NUC

Auteur de l'illustration (reproduction) : Patrice Giraud

Auteur du document reproduit : Henri Enguehard

Date de prise de vue : 2004

(c) Région Pays de la Loire - Inventaire général ; (c) Collection particulière, Henri Enguehard  
communication libre, reproduction soumise à autorisation



Jardin, chapelle de l'Ermitage : façade principale, fotogr., milieu 20e siècle.

Référence du document reproduit :

- Jardin, chapelle de l'Ermitage : façade principale. Photogr., milieu 20e siècle. In : **Carmel d'Angers, album de photographies**, pl. 46 v°. (Collection particulière, Carmel Angers).

IVR52\_19974900965X

Auteur de l'illustration (reproduction) : François Lasa

Date de prise de vue : 1997

(c) Région Pays de la Loire - Inventaire général ; (c) Collection particulière  
communication libre, reproduction soumise à autorisation



Logis annexe à l'angle des rues du Tambourin et Lionnaise, état après les bombardements de 1944, fotogr., de H. Enguehard, [v. 1950].

Référence du document reproduit :

- Logis annexe à l'angle des rues du Tambourin et Lionnaise, façades, état après les bombardements de 1944. Photogr., par Enguehard, Henri (architecte), vers 1950. (Collection particulière, Henri Enguehard).

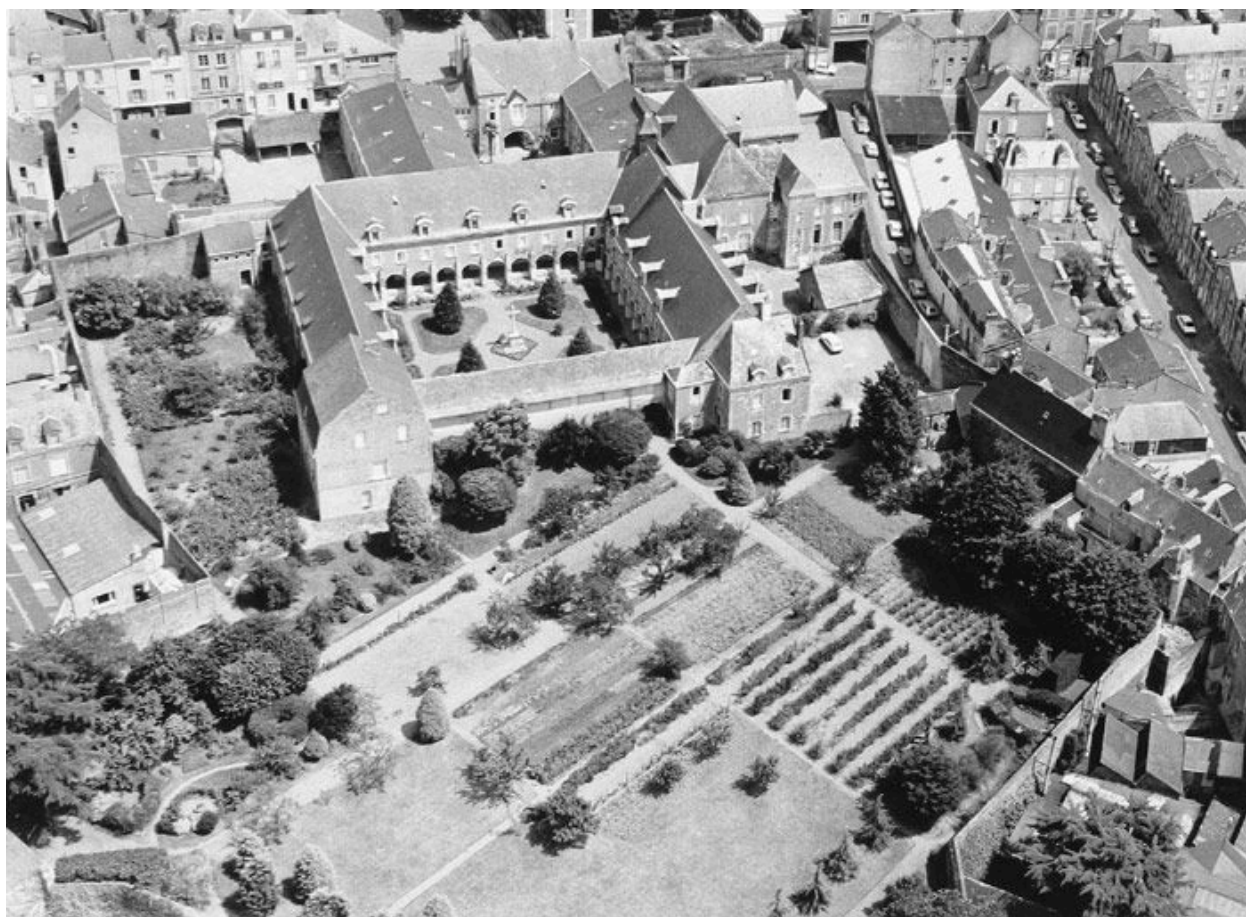
IVR52\_20044904238NUC

Auteur de l'illustration : Patrice Giraud

Auteur du document reproduit : Henri Enguehard

Date de prise de vue : 2004

(c) Région Pays de la Loire - Inventaire général ; (c) Collection particulière, Henri Enguehard  
communication libre, reproduction soumise à autorisation



Vue des jardins et des bâtiments depuis l'ouest, détail d'une vue aérienne.

IVR52\_19834905005X

Auteur de l'illustration : Patrice Giraud

Date de prise de vue : 1983

(c) Région Pays de la Loire - Inventaire général  
communication libre, reproduction soumise à autorisation



Vue de situation sur la rue du Tambourin (à gauche) et la rue Lionnaise (à droite). de gauche à droite : bâtiment du chapitre/grande sacristie, pignon de l'église, portail d'accès à la cour de l'église (n°37), petit logis dénaturé, logis de Puygaillard.

IVR52\_19974901382X

Auteur de l'illustration : François Lasa

Date de prise de vue : 1997

(c) Région Pays de la Loire - Inventaire général  
communication libre, reproduction soumise à autorisation



Bâtiment du chapitre/grande sacristie et mur d'enclos de la cour de service : baies murées de bâtiments disparus. Les deux grandes baies en plein cintre, alignées, appartenant peut-être à la première église.

IVR52\_19974901381X

Auteur de l'illustration : François Lasa

Date de prise de vue : 1997

(c) Région Pays de la Loire - Inventaire général  
communication libre, reproduction soumise à autorisation



Vue de situation sur la rue Lionnaise, depuis le nord-est : mur d'enclos, portail de la cour d'entrée nord (n° 41) et logis de Puygaillard.

IVR52\_19974901380X

Auteur de l'illustration : François Lasa

Date de prise de vue : 1997

(c) Région Pays de la Loire - Inventaire général  
communication libre, reproduction soumise à autorisation



Logis de Puygaillard formant l'entrée du couvent, au n° 39 : façade sur rue, trois-quarts droit.

IVR52\_19804902806V

Auteur de l'illustration : Patrice Giraud, Auteur de l'illustration : François Lasa

Date de prise de vue : 1980

(c) Région Pays de la Loire - Inventaire général  
communication libre, reproduction soumise à autorisation



Logis de Puygaillard formant l'entrée du couvent, au n° 39 : façade sur rue, trois-quarts droit, vue rapprochée.

IVR52\_19804905007V

Auteur de l'illustration : Patrice Giraud, Auteur de l'illustration : François Lasa

Date de prise de vue : 1980

(c) Région Pays de la Loire - Inventaire général  
communication libre, reproduction soumise à autorisation



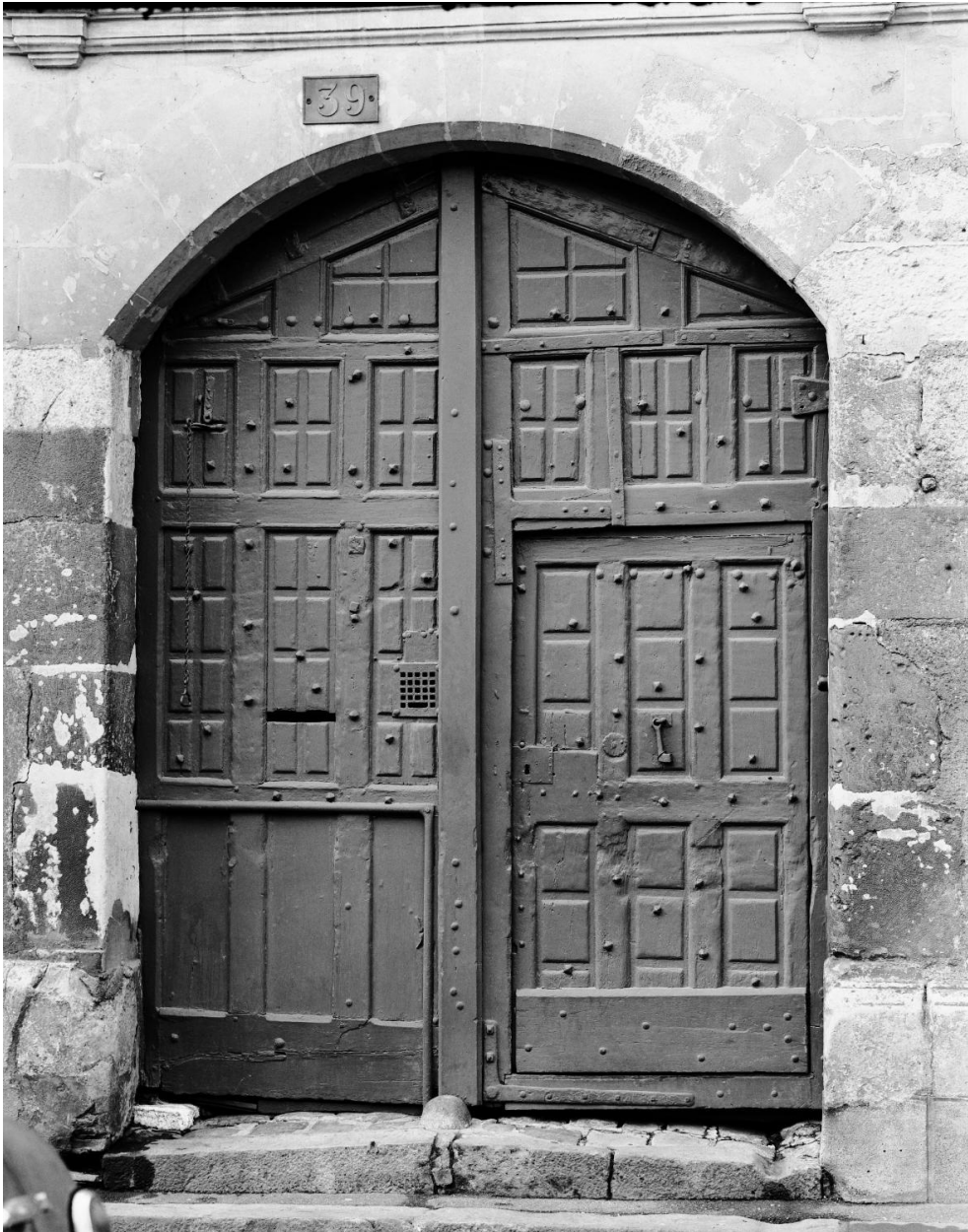
Logis de Puygaillard formant l'entrée du couvent, au n° 39 : façade sur rue, trois-quarts gauche.

IVR52\_19794901582X

Auteur de l'illustration : Patrice Giraud

Date de prise de vue : 1979

(c) Région Pays de la Loire - Inventaire général  
communication libre, reproduction soumise à autorisation



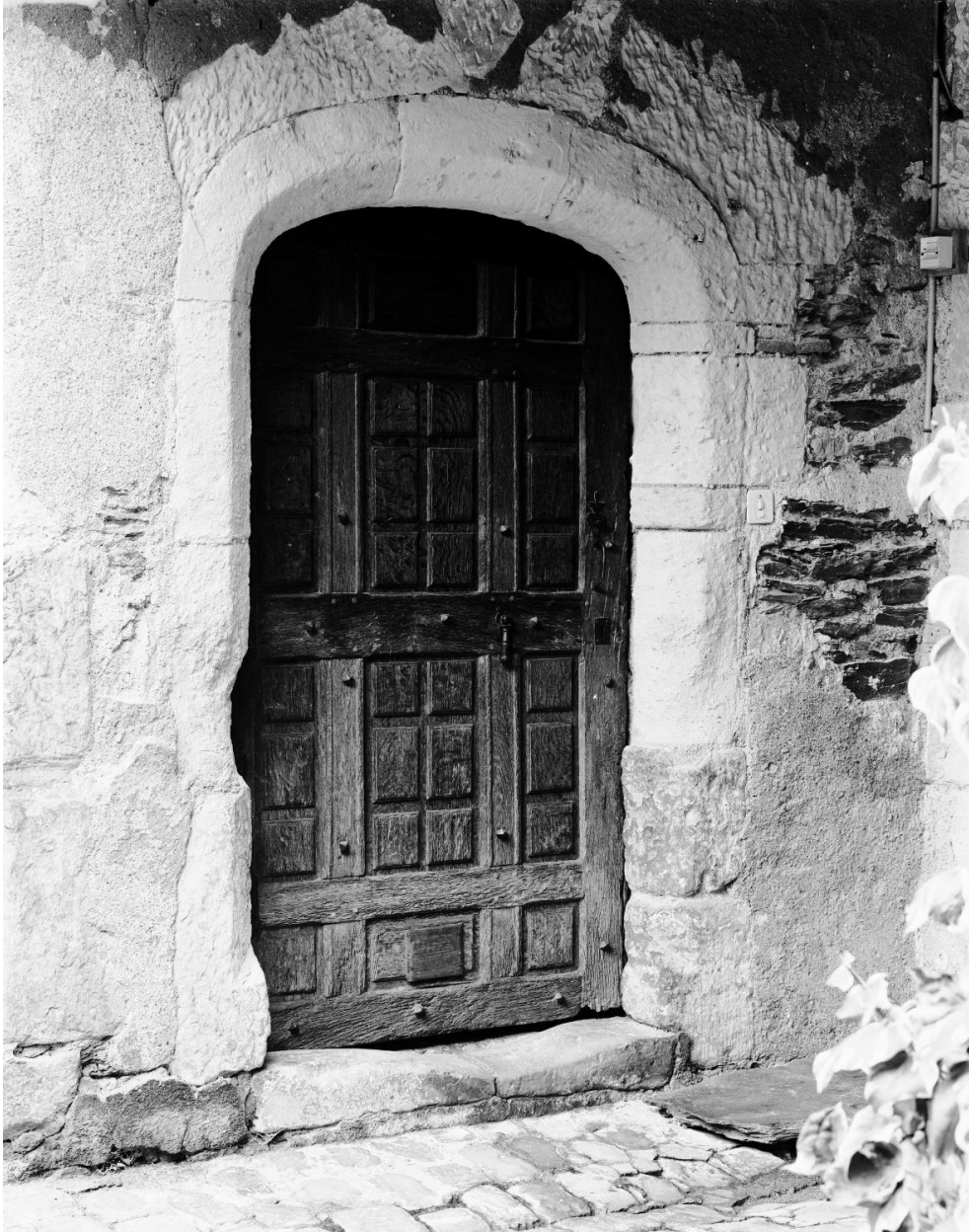
Logis de Puygaillard formant l'entrée du couvent, au n° 39 : portail sur la rue.

IVR52\_19804902871X

Auteur de l'illustration : Patrice Giraud, Auteur de l'illustration : François Lasa

Date de prise de vue : 1980

(c) Région Pays de la Loire - Inventaire général  
communication libre, reproduction soumise à autorisation



Logis de Puygaillard formant l'entrée du couvent, au n° 39 : passage couvert, porte nord-ouest desservant l'escalier.

IVR52\_19804902872X

Auteur de l'illustration : Patrice Giraud, Auteur de l'illustration : François Lasa

Date de prise de vue : 1980

(c) Région Pays de la Loire - Inventaire général  
communication libre, reproduction soumise à autorisation



Logis de Puygaillard, escalier : base du noyau.

IVR52\_19974900924X

Auteur de l'illustration : François Lasa

Date de prise de vue : 1997

(c) Région Pays de la Loire - Inventaire général  
communication libre, reproduction soumise à autorisation



Logis de Puygaillard : façade cour.

IVR52\_19804902807V

Auteur de l'illustration : Patrice Giraud, Auteur de l'illustration : François Lasa

Date de prise de vue : 1980

(c) Région Pays de la Loire - Inventaire général  
communication libre, reproduction soumise à autorisation



Cour d'entrée : angle sud-ouest. A gauche : aile de parloirs et toit du chœur des religieuses en arrière-plan. A droite, portail de la clôture et bâtiment orientale du cloître.

IVR52\_19974900839V

Auteur de l'illustration : François Lasa

Date de prise de vue : 1997

(c) Région Pays de la Loire - Inventaire général  
communication libre, reproduction soumise à autorisation



Aile sud de la cour d'entrée : départ de l'escalier.

IVR52\_19974900943X

Auteur de l'illustration : François Lasa

Date de prise de vue : 1997

(c) Région Pays de la Loire - Inventaire général  
communication libre, reproduction soumise à autorisation



Cour d'entrée dite cour des Tourières : angle nord-ouest. A gauche, portail de la clôture et bâtiment oriental du cloître ; à droite, aile nord des parloirs.

IVR52\_19974900838V

Auteur de l'illustration : François Lasa

Date de prise de vue : 1997

(c) Région Pays de la Loire - Inventaire général  
communication libre, reproduction soumise à autorisation



Cour du cloître : angle est, vue depuis le corridor d'étage de l'aile ouest.

IVR52\_19974900920X

Auteur de l'illustration : François Lasa

Date de prise de vue : 1997

(c) Région Pays de la Loire - Inventaire général  
communication libre, reproduction soumise à autorisation



Cour du cloître : aile est.

IVR52\_19814900298V

Auteur de l'illustration : François Lasa

Date de prise de vue : 1981

(c) Région Pays de la Loire - Inventaire général  
communication libre, reproduction soumise à autorisation



Cour du cloître : aile sud.

IVR52\_19814900297V

Auteur de l'illustration : François Lasa

Date de prise de vue : 1981

(c) Région Pays de la Loire - Inventaire général  
communication libre, reproduction soumise à autorisation



Cour du cloître : aile ouest.

IVR52\_19814900296V

Auteur de l'illustration : François Lasa

Date de prise de vue : 1981

(c) Région Pays de la Loire - Inventaire général  
communication libre, reproduction soumise à autorisation



Cour du cloître : aile nord.

IVR52\_19814900299V

Auteur de l'illustration : François Lasa

Date de prise de vue : 1981

(c) Région Pays de la Loire - Inventaire général  
communication libre, reproduction soumise à autorisation



Galerie est du cloître, vue en axe sud-nord.

IVR52\_19814900295V

Auteur de l'illustration : François Lasa

Date de prise de vue : 1981

(c) Région Pays de la Loire - Inventaire général  
communication libre, reproduction soumise à autorisation



Galleries du cloître : travée d'angle sud-est. Au fond, porte du grand escalier.

IVR52\_19814900300V

Auteur de l'illustration : François Lasa

Date de prise de vue : 1981

(c) Région Pays de la Loire - Inventaire général  
communication libre, reproduction soumise à autorisation



Eglise Sainte-Thérèse : façade d'entrée sud. A gauche, vestiges des murs de la première église.

IVR52\_19974900942X

Auteur de l'illustration : François Lasa

Date de prise de vue : 1997

(c) Région Pays de la Loire - Inventaire général  
communication libre, reproduction soumise à autorisation



Eglise Sainte-Thérèse actuelle : façade latérale gauche (ouest).

IVR52\_19974900939X

Auteur de l'illustration : François Lasa

Date de prise de vue : 1997

(c) Région Pays de la Loire - Inventaire général  
communication libre, reproduction soumise à autorisation



Petite cour située à l'ouest de l'église. Au premier plan, la petite sacristie. A gauche, façade est de la grande sacristie/chapitre. Au fond, façade sud de l'avant-choeur.

IVR52\_19974900940X

Auteur de l'illustration : François Lasa

Date de prise de vue : 1997

(c) Région Pays de la Loire - Inventaire général  
communication libre, reproduction soumise à autorisation



Choeur des religieuses : façade nord.

IVR52\_19974900926X

Auteur de l'illustration : François Lasa

Date de prise de vue : 1997

(c) Région Pays de la Loire - Inventaire général  
communication libre, reproduction soumise à autorisation



Eglise Sainte-Thérèse. Nef et chœur : vue d'ensemble.

IVR52\_19974900840V

Auteur de l'illustration : François Lasa

Date de prise de vue : 1997

(c) Région Pays de la Loire - Inventaire général  
communication libre, reproduction soumise à autorisation



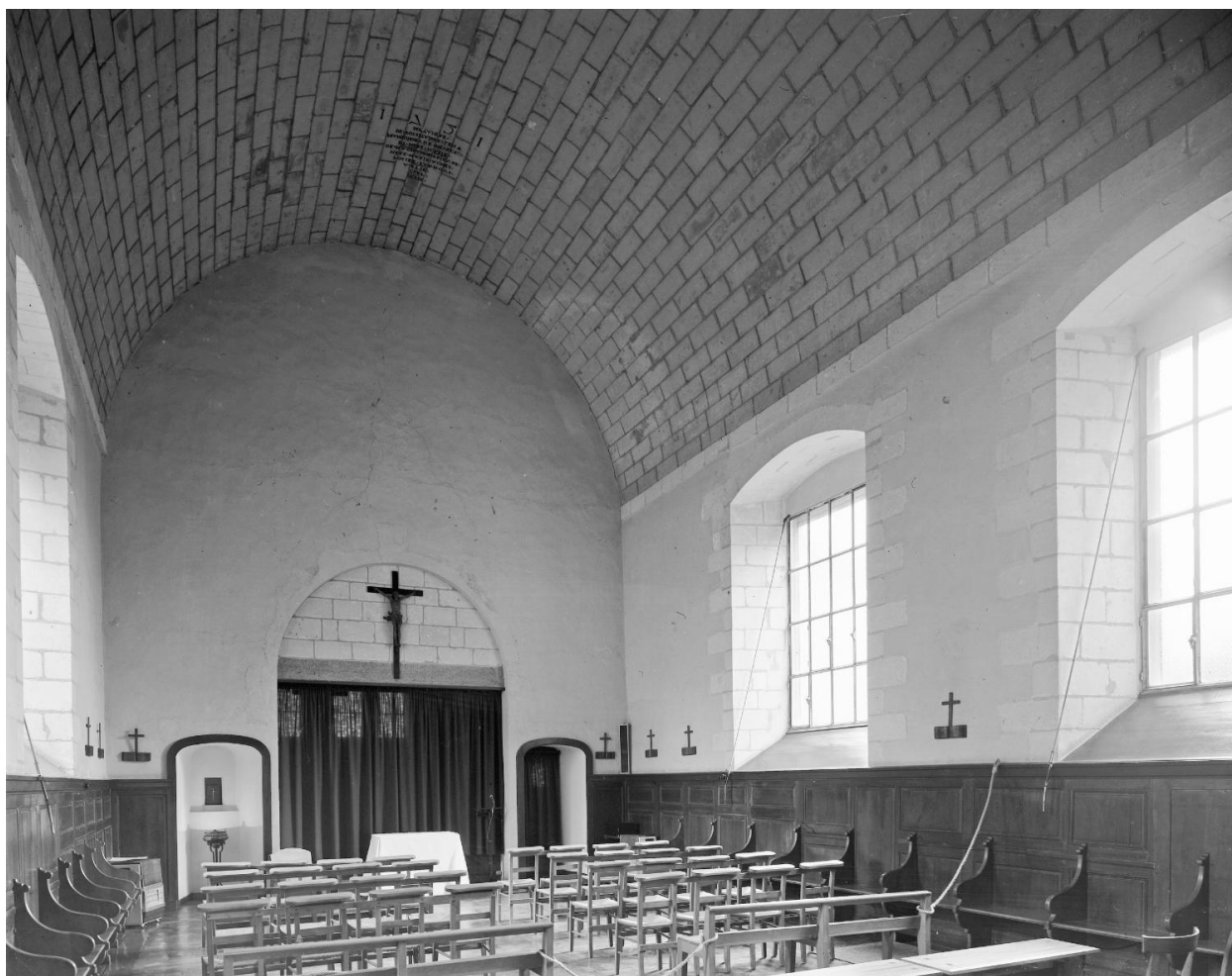
Eglise, chœur des religieuses : vue d'ensemble, d'est en ouest. Au fond sous la tribune, portes vers l'avant-choeur ou vestibule des dames.

IVR52\_19974900841V

Auteur de l'illustration : François Lasa

Date de prise de vue : 1997

(c) Région Pays de la Loire - Inventaire général  
communication libre, reproduction soumise à autorisation



Eglise, chœur des religieuses : vue d'ensemble en axe ouest-est.

IVR52\_19814900308V

Auteur de l'illustration : François Lasa

Date de prise de vue : 1981

(c) Région Pays de la Loire - Inventaire général  
communication libre, reproduction soumise à autorisation



Eglise, chœur des religieuses : inscription peinte sur la voûte.

IVR52\_19814900398X

Auteur de l'illustration : François Lasa

Date de prise de vue : 1981

(c) Région Pays de la Loire - Inventaire général  
communication libre, reproduction soumise à autorisation



Avant chœur ou vestibule des religieuses : porte nord-est vers le chœur des religieuses.

IVR52\_19814900309V

Auteur de l'illustration : François Lasa

Date de prise de vue : 1981

(c) Région Pays de la Loire - Inventaire général  
communication libre, reproduction soumise à autorisation



Corps de bâtiment de l'avant-choeur et du choeur des religieuses, étage de comble : vue d'ensemble de la charpente d'ouest en est. Sur le mur du fond, en partie basse, vestige de la corniche de l'église primitive.

IVR52\_19974900934X

Auteur de l'illustration : François Lasa

Date de prise de vue : 1997

(c) Région Pays de la Loire - Inventaire général  
communication libre, reproduction soumise à autorisation



Corps de bâtiment de l'avant-choeur et du chœur des religieuses, étage de comble, partie est : traces d'un lambris de couverture.

IVR52\_19974900937X

Auteur de l'illustration : François Lasa

Date de prise de vue : 1997

(c) Région Pays de la Loire - Inventaire général  
communication libre, reproduction soumise à autorisation



Corps de bâtiment de l'avant-choeur et du choeur des religieuses, étage de comble, mur est : détail sur la corniche fossile de l'église primitive.

IVR52\_19974900935X

Auteur de l'illustration : François Lasa

Date de prise de vue : 1997

(c) Région Pays de la Loire - Inventaire général  
communication libre, reproduction soumise à autorisation



Etage de comble au-dessus de l'avant-choeur et du choeur des religieuses : fragments d'un décor sculpté provenant vraisemblablement de la nef et du choeur de la première église.

IVR52\_19974900936X

Auteur de l'illustration : François Lasa

Date de prise de vue : 1997

(c) Région Pays de la Loire - Inventaire général  
communication libre, reproduction soumise à autorisation



Petite cour située à l'ouest de l'église. Au fond : bâtiment de la grande sacristie/chapitre, partie gauche (sud) de la façade est : à droite, la petite sacristie.

IVR52\_19974900941X

Auteur de l'illustration : François Lasa

Date de prise de vue : 1997

(c) Région Pays de la Loire - Inventaire général  
communication libre, reproduction soumise à autorisation



Bâtiments sur la cour de service : façades ouest de l'avant-choeur ou vestibule des religieuses (à gauche) et de la grande sacristie/salle du chapitre (à droite).

IVR52\_19974900917X

Auteur de l'illustration : François Lasa

(c) Région Pays de la Loire - Inventaire général  
communication libre, reproduction soumise à autorisation



Cours de service au sud : à gauche, revers de l'aile sud du cloître ; au fond, corps de bâtiments du chœur des religieuses et de la salle du chapitre : façades ouest.

IVR52\_19814900304V

Auteur de l'illustration : François Lasa

Date de prise de vue : 1981

(c) Région Pays de la Loire - Inventaire général  
communication libre, reproduction soumise à autorisation



Couvent. A gauche, bâtiment de l'infirmerie (d'après plan Baldet 1961) et à droite, aile sud du cloître (réfectoire, cuisine) : façades sur les cours secondaires au sud.

IVR52\_19814900303V

Auteur de l'illustration : François Lasa

Date de prise de vue : 1981

(c) Région Pays de la Loire - Inventaire général  
communication libre, reproduction soumise à autorisation



Vue d'ensemble du jardin depuis l'ouest, sud-ouest.

IVR52\_19974900911X

Auteur de l'illustration : François Lasa

Date de prise de vue : 1997

(c) Région Pays de la Loire - Inventaire général  
communication libre, reproduction soumise à autorisation



Aile ouest du cloître et bâtiment de l'infirmerie (d'après plan Baldet 1961) : façades ouest, sur jardin.

IVR52\_19814900302V

Auteur de l'illustration : François Lasa

Date de prise de vue : 1981

(c) Région Pays de la Loire - Inventaire général  
communication libre, reproduction soumise à autorisation



Aile ouest du cloître, façade sur jardin : détail sur les 2e et 3e baies du premier étage.

IVR52\_19974900909X

Auteur de l'illustration : François Lasa

Date de prise de vue : 1997

(c) Région Pays de la Loire - Inventaire général  
communication libre, reproduction soumise à autorisation



Aile ouest du cloître : façade postérieure (ouest), sur jardin.

IVR52\_19814900301V

Auteur de l'illustration : François Lasa

Date de prise de vue : 1981

(c) Région Pays de la Loire - Inventaire général  
communication libre, reproduction soumise à autorisation



Bâtiment du noviciat : pignon ouest, sur le grand jardin.

IVR52\_19974900837V

Auteur de l'illustration : François Lasa

Date de prise de vue : 1997

(c) Région Pays de la Loire - Inventaire général  
communication libre, reproduction soumise à autorisation



Bâtiment du noviciat (au premier plan) et aile nord du cloître : façades nord et pignon ouest, sur les jardins.

IVR52\_19974900836V

Auteur de l'illustration : François Lasa

Date de prise de vue : 1997

(c) Région Pays de la Loire - Inventaire général  
communication libre, reproduction soumise à autorisation



Aile nord du cloître, façade nord, sur jardin : détail sur la porte vers cloître et fenêtres voisines.

IVR52\_19974900907X

Auteur de l'illustration : François Lasa

Date de prise de vue : 1997

(c) Région Pays de la Loire - Inventaire général  
communication libre, reproduction soumise à autorisation



Aile sud du cloître, vestibule et départ du grands escalier, depuis le nord-est.

IVR52\_19814900306V

Auteur de l'illustration : François Lasa

Date de prise de vue : 1981

(c) Région Pays de la Loire - Inventaire général  
communication libre, reproduction soumise à autorisation



Aile sud du cloître, vestibule et grand escalier, depuis le nord-ouest. A droite, porte vers l'avant-choeur des religieuses.

IVR52\_19814900305V

Auteur de l'illustration : François Lasa

Date de prise de vue : 1981

(c) Région Pays de la Loire - Inventaire général  
communication libre, reproduction soumise à autorisation



Cloître, aile sud, grand escalier : palier du premier étage.

IVR52\_19814900307V

Auteur de l'illustration : François Lasa

Date de prise de vue : 1981

(c) Région Pays de la Loire - Inventaire général  
communication libre, reproduction soumise à autorisation



Aile sud du cloître, escalier ouest : vue d'ensemble du palier d'étage.

IVR52\_19974900932X

Auteur de l'illustration : François Lasa

Date de prise de vue : 1997

(c) Région Pays de la Loire - Inventaire général  
communication libre, reproduction soumise à autorisation



Aile sud du cloître, escalier ouest : départ.

IVR52\_19814900310V

Auteur de l'illustration : François Lasa

Date de prise de vue : 1981

(c) Région Pays de la Loire - Inventaire général  
communication libre, reproduction soumise à autorisation



Aile sud du cloître, grande buanderie (sur le plan de 1808), mur ouest : la cheminée.

IVR52\_19974900933X

Auteur de l'illustration : François Lasa

Date de prise de vue : 1997

(c) Région Pays de la Loire - Inventaire général  
communication libre, reproduction soumise à autorisation



Bâtiment du noviciat, rez-de-chaussée (occupé par une boulangerie en 1808), mur est : vestiges d'une hotte de cheminée.

IVR52\_19974900908X

Auteur de l'illustration : François Lasa

Date de prise de vue : 1997

(c) Région Pays de la Loire - Inventaire général  
communication libre, reproduction soumise à autorisation



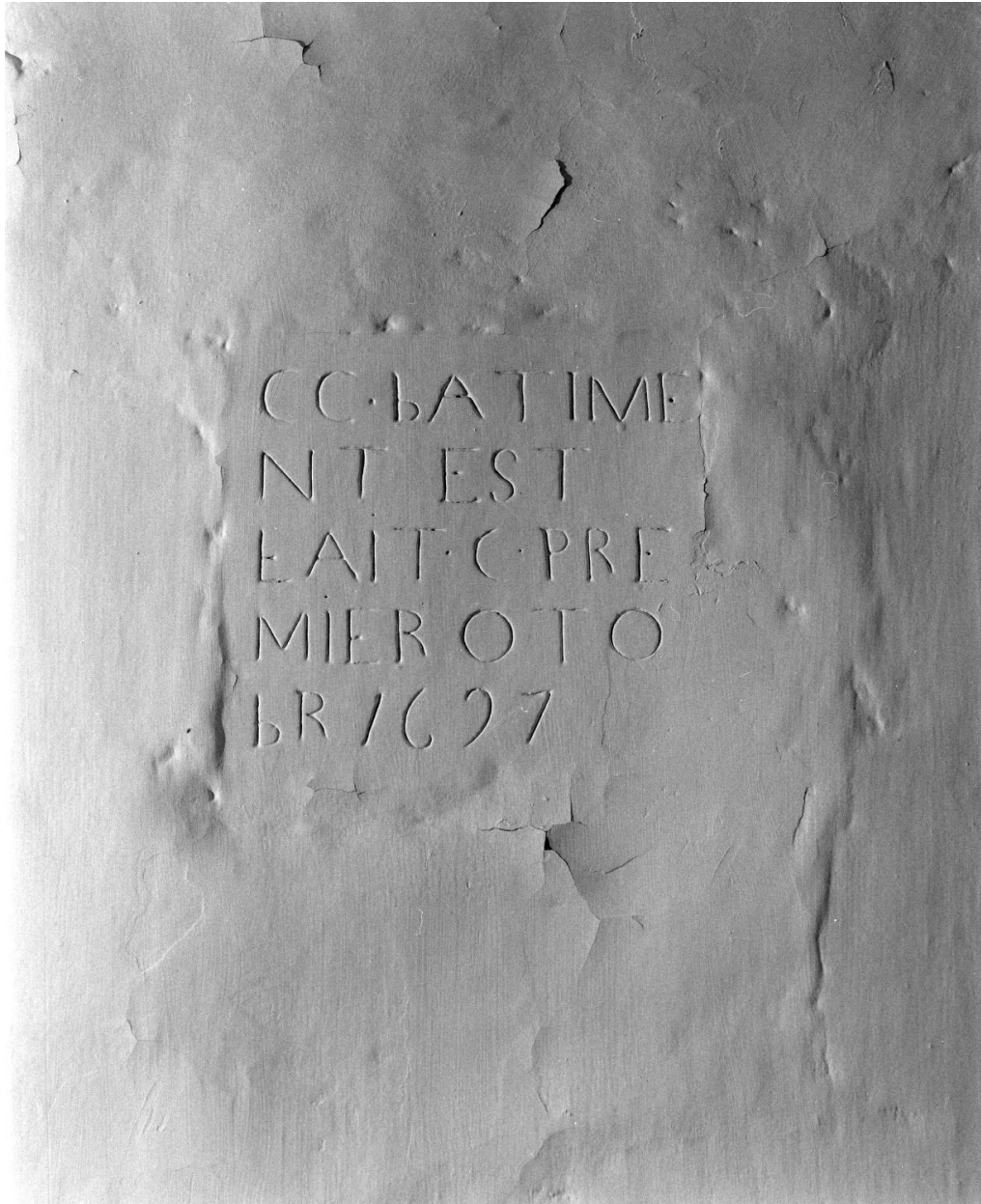
Aile sud du cloître, premier étage : couloir et portes des cellules vus depuis l'ouest.

IVR52\_19814900311V

Auteur de l'illustration : François Lasa

Date de prise de vue : 1981

(c) Région Pays de la Loire - Inventaire général  
communication libre, reproduction soumise à autorisation



Bâtiment du noviciat, premier étage, mur sud, côté galerie ouest : inscription gravée portant la date de ce corps de bâtiment.

IVR52\_19974900918X

Auteur de l'illustration : François Lasa

Date de prise de vue : 1997

(c) Région Pays de la Loire - Inventaire général  
communication libre, reproduction soumise à autorisation



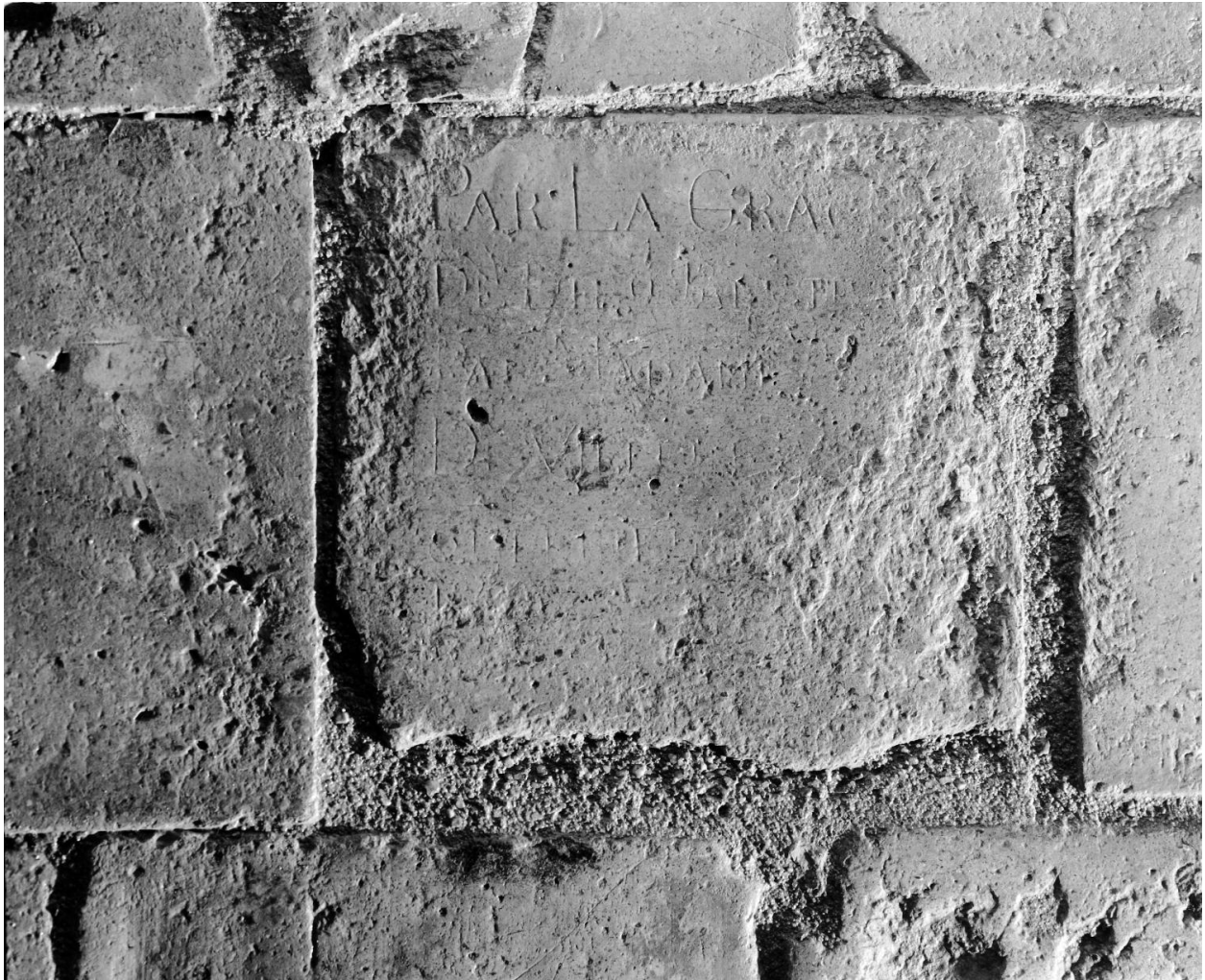
Aile sud du cloître, premier étage, actuelle salle de communauté, mur est : la cheminée.

IVR52\_19974900915X

Auteur de l'illustration : François Lasa

Date de prise de vue : 1997

(c) Région Pays de la Loire - Inventaire général  
communication libre, reproduction soumise à autorisation



Aile sud du cloître, premier étage, salle de communauté : carreau de sol situé devant le jambage droit de la cheminée, avec trace d'inscription.

IVR52\_19974900916X

Auteur de l'illustration : François Lasa

Date de prise de vue : 1997

(c) Région Pays de la Loire - Inventaire général  
communication libre, reproduction soumise à autorisation



Bâtiment du noviciat, salle du premier étage, mur est : la cheminée.

IVR52\_19974900919X

Auteur de l'illustration : François Lasa

Date de prise de vue : 1997

(c) Région Pays de la Loire - Inventaire général  
communication libre, reproduction soumise à autorisation



Bâtiment du noviciat, salle du premier étage, mur est : la cheminée.

IVR52\_19974900927X

Auteur de l'illustration : François Lasa

Date de prise de vue : 1997

(c) Région Pays de la Loire - Inventaire général  
communication libre, reproduction soumise à autorisation



Aile nord du cloître, étage de comble, partie est de la charpente, vue depuis l'ouest. Au premier plan, partie avec premier sous-faîtage dédoublé marquant la seconde campagne de construction.

IVR52\_19974900929X

Auteur de l'illustration : François Lasa

Date de prise de vue : 1997

(c) Région Pays de la Loire - Inventaire général  
communication libre, reproduction soumise à autorisation



Aile nord du cloître, étage de comble, charpente : détail sur le surcroît à la jonction des deux campagnes de construction.

IVR52\_19974900928X

Auteur de l'illustration : François Lasa

Date de prise de vue : 1997

(c) Région Pays de la Loire - Inventaire général  
communication libre, reproduction soumise à autorisation



Bâtiment du noviciat, premier étage de comble : vue d'ensemble d'ouest en est. Au fond, comble de l'aîle nord.

IVR52\_19974900930X

Auteur de l'illustration : François Lasa

Date de prise de vue : 1997

(c) Région Pays de la Loire - Inventaire général  
communication libre, reproduction soumise à autorisation



Bâtiment du noviciat, second étage de comble : vue d'ensemble de la charpente d'est en ouest.

IVR52\_19974900931X

Auteur de l'illustration : François Lasa

Date de prise de vue : 1997

(c) Région Pays de la Loire - Inventaire général  
communication libre, reproduction soumise à autorisation



Corps de bâtiment de la grande sacristie et de la salle du chapitre, étage de comble : vue d'ensemble de la charpente en axe nord-sud.

IVR52\_19974900938X

Auteur de l'illustration : François Lasa

Date de prise de vue : 1997

(c) Région Pays de la Loire - Inventaire général  
communication libre, reproduction soumise à autorisation



Vue du jardin depuis le corridor d'étage de l'aile ouest du cloître.

IVR52\_19974900922X

Auteur de l'illustration : François Lasa

Date de prise de vue : 1997

(c) Région Pays de la Loire - Inventaire général  
communication libre, reproduction soumise à autorisation



Vue du jardin depuis le corridor d'étage de l'aile ouest du cloître.

IVR52\_19974900923XA

Auteur de l'illustration : François Lasa

Date de prise de vue : 1997

(c) Région Pays de la Loire - Inventaire général  
communication libre, reproduction soumise à autorisation



Portail, 41 rue Lionnaise, desservant l'ancienne cour d'entrée de la marquise de Férolle : élévation sur rue.

IVR52\_19804902808V

Auteur de l'illustration : Patrice Giraud, Auteur de l'illustration : François Lasa

Date de prise de vue : 1980

(c) Région Pays de la Loire - Inventaire général  
communication libre, reproduction soumise à autorisation



Ancienne cour d'entrée de la marquise de Férolle (41 rue Lionnaise), pavillon jouxtant à l'est l'aile double des parloirs et logis de la marquise : élévation sur cour.

IVR52\_19804902874X

Auteur de l'illustration : Patrice Giraud, Auteur de l'illustration : François Lasa

Date de prise de vue : 1980

(c) Région Pays de la Loire - Inventaire général  
communication libre, reproduction soumise à autorisation



Aile dite des parloirs, façade nord, sur la cour d'entrée réservée à la marquise de Férolle (n°41 de la rue).

IVR52\_19974900925X

Auteur de l'illustration : François Lasa

Date de prise de vue : 1997

(c) Région Pays de la Loire - Inventaire général  
communication libre, reproduction soumise à autorisation



Pavillon jouxtant à l'est l'aile double des parloirs et logis de la marquise de Férolle : élévation sur rue, partie haute.

IVR52\_19804902873X

Auteur de l'illustration : Patrice Giraud, Auteur de l'illustration : François Lasa

Date de prise de vue : 1980

(c) Région Pays de la Loire - Inventaire général  
communication libre, reproduction soumise à autorisation



Jardin, chapelle dite de l'Ermitage, vestiges : façade principale (sud-est).

IVR52\_19974900910X

Auteur de l'illustration : François Lasa

Date de prise de vue : 1997

(c) Région Pays de la Loire - Inventaire général  
communication libre, reproduction soumise à autorisation