

Pays de la Loire, Loire-Atlantique  
Nantes  
1-2 quai du Cordon-Bleu

## Mélasserie Ladmirault et Bertholomey (Clarification des sirops des Grandes Raffineries de Nantes), 1-2 quai du Cordon-Bleu

### Références du dossier

Numéro de dossier : IA44004812

Date de l'enquête initiale : 2005

Date(s) de rédaction : 2005

Cadre de l'étude : patrimoine de l'industrie de la canne à sucre , inventaire topographique quartier Bas-Chantenay

Degré d'étude : étudié

### Désignation

Dénomination : raffinerie de sucre, féculerie

Précision sur la dénomination : mélasserie

Appellation : Mélasserie Ladmirault et Bertholomey, puis féculerie L. Levesque et compagnie

Parties constituantes non étudiées : atelier de fabrication, cour

### Compléments de localisation

Milieu d'implantation : en ville

Références cadastrales : 1835, C2, 1954-1955-1956 ; 2009, IK, 105

### Historique

Au cours du 1er trimestre de l'année 1865, Eugène Bertholomey, ingénieur civil, et Paul Ladmirault, négociant, constituaient pour quinze ans la société *Clarification des sirops des Grandes Raffineries de Nantes*, commanditée par les Massion-Rozier (rue Richebourg), Gustave Étienne (raffinerie des Ponts) et la société des Raffineries Nantaises (raffineries de Launay et des Récollets) pour travailler exclusivement leurs mélasses. Avant avril 1866, l'usine était construite *ex nihilo* sur un terrain loué le 1er décembre 1865 au général de Goyon, puis acheté en 1870 par la société. Conçue pour traiter huit millions de mélasses, l'usine en manqua rapidement et la fermeture des raffineries de la plupart de ses commanditaires entraîna la sienne entre 1872 et 1876. En 1881, le terrain et les bâtiments étaient partagés entre eux. Après un projet de transformation en raffinerie (1885-1886) sans suite, Gustave Massion-Rozier et Henri Rougier-Laganne constituaient une société civile immobilière dont, en 1892, Louis Lévesque était le principal actionnaire et la société Louis Lévesque et compagnie le locataire. Une partie de l'usine était louée en 1901 à Émile Gicquiau et Gabriel (?) Fonteneau, qui y créaient sous le nom de Raffinerie de l'Abbaye, une usine d'agglomérés de sucre, transférée quai Magellan en 1902. L'ancienne mélasserie était aménagée en féculerie à une date indéterminée, peut-être avant 1918, date de son acquisition par la société Louis Lévesque et compagnie qui possédait la rizerie du boulevard Jules-Launay. Les locaux auraient servi à la fabrication d'obus pour la société Dion-Bouton durant la Première Guerre mondiale. En 1943, la société anonyme Wesafic y produisait des aliments pour bétail et de l'engrais. Elle appartenait avant 1981 à la société Wessanen-France SA (filiale de Wessanen, Amsterdam, distribution de produits alimentaires bio), de 1981 à 1994 à la Société d'équipement de Loire-Atlantique (SELA). Elle appartient depuis 1994 à la ville de Nantes qui l'a fait restaurer. Elle est occupée en 2010 par les ateliers de la compagnie de théâtre Royal de Luxe. Il subsiste aujourd'hui l'essentiel de l'ancienne mélasserie construite en 1866 : les trois halles parallèles en moellons, à chaînes d'angle, bandeaux et chambranles des baies en brique ou brique et pierre, le mur de clôture et le portail d'entrée sur la rue Réaumur. La tour a été construite pour la société Louis Lévesque et compagnie à une date indéterminée, entre 1892 (?) et 1918 (?).

Période(s) principale(s) : 3e quart 19e siècle, 4e quart 20e siècle

Dates : 1866 (daté par source)

## Description

Implantée au milieu de la parcelle, la mélasserie d'origine comporte trois bâtiments allongés parallèles à la rue Réaumur, d'une superficie au sol d'environ 1 140 m<sup>2</sup> chacun. Les bâtiments ouest (D du plan) et est (C du plan) sont des halles sous charpente, à deux niveaux de fenêtres et ouvertures régulières. Le bâtiment central (A, G, B du plan) comporte un corps central (G du plan) à quatre étages. Les chaînes d'angle en pierre de taille du corps G pourraient être une reprise datant de la construction de la tour.

## Éléments descriptifs

Matériau(x) du gros-oeuvre, mise en oeuvre et revêtement : schiste ; brique ; appareil mixte

Matériau(x) de couverture : tuile plate, ardoise

Étage(s) ou vaisseau(x) : en rez-de-chaussée, 3 étages carrés

Couvrements : charpente en bois apparente

Type(s) de couverture : toit à longs pans ; toit en pavillon

Escaliers : escalier intérieur : échelle

## Typologies et état de conservation

État de conservation : établissement industriel désaffecté, restauré

## Statut, intérêt et protection

L'ensemble est inscrit sur la liste du patrimoine nantais du plan local d'urbanisme.

Statut de la propriété : propriété de la commune

## Références documentaires

### Documents d'archive

- Archives départementales de la Loire-Atlantique ; 4 E 50/5.
- Archives municipales de Nantes ; G 1 587.
- Collection particulière, Arnaud Biette.
- DRAC Pays de la Loire, Coordination patrimoine, 2002.

### Bibliographie

- FIERAIN, Jacques. **Les raffineries de ports en France**. Lille : Atelier de reproduction des thèses, Université de Lille III, 1976.  
p. 329, 340-343, 352, 443, 445

### Périodiques

- FIERAIN, Jacques. **L'armement Viot et le déclin de l'économie de plantation, Nantes, 1880-1921**, in : *Enquêtes et documents*, 1987, XIII.  
p. 50-51
- **Raffineries**, in : *L'Industrie nantaise*, 15 mars 1886, n° 2.  
p. 3

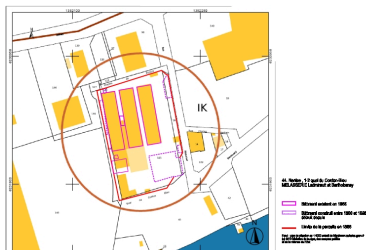
## Illustrations



Ancienne mélasserie vue de la Loire.

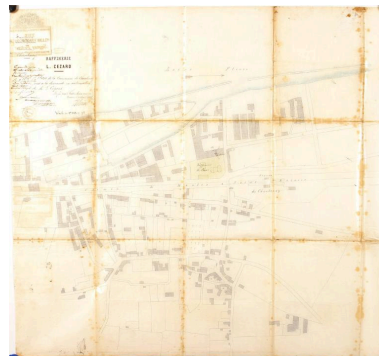
Phot. Denis Pillet

IVR52\_20134401294NUCA



Plan de situation de l'ancienne mélasserie.

Autr. Ministère du budget, des comptes publics et de la fonction publique, Dess. Evelyne (reproduction) Robineau  
IVR52\_20104400579NUDA



Plan de masse et de situation de la mélasserie. 1866.

Autr. Vivien, Phot. Denis (reproduction) Pillet  
IVR52\_20034400051NUCA



Plan de masse et de situation de la mélasserie. 29 avril 1906.

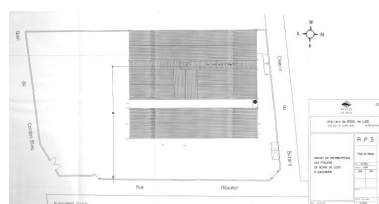
Phot. Denis (reproduction) Pillet

IVR52\_20044400158NUCA



Plan relief du port de Nantes (1900-1914). Les trois halles parallèles sont visibles au deuxième plans à gauche, derrière des bâtiments à couverture rouge situés en bord de Loire.

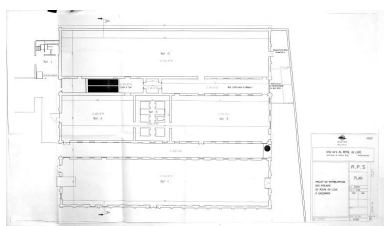
Autr. Paul Duchesne, Phot. Bernard (reproduction) Renoux  
IVR52\_19984401286XA



1 et 2, quai du Cordon-Bleu. Projet de réhabilitation des ateliers de Royal de Luxe. A. Wessanen. A.P.S.

Plan de masse 14 février 2002.

Phot. Denis (reproduction) Pillet  
IVR52\_20054402117NUCA



1 et 2, quai du Cordon-Bleu. Projet de réhabilitation des ateliers de Royal de Luxe. A. Wessanen. A.P.S. Plan de distribution des rez-de-chaussées 14 février 2002.

Phot. Denis (reproduction) Pillet

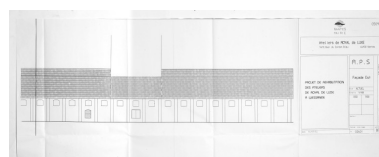
IVR52\_20054402118NUCA



1 et 2, quai du Cordon-Bleu. Projet de réhabilitation des ateliers de Royal de Luxe. A. Wessanen A.P.S. Murs-pignons nord 14 février 2002.

Phot. Denis Pillet

IVR52\_20054402113NUCA



1 et 2, quai du Cordon-Bleu. Projet de réhabilitation des ateliers de Royal de Luxe. A. Wessanen. A.P.S. Bâtiment est, façade est 14 février 2002.

Phot. Denis (reproduction) Pillet

IVR52\_20054402114NUCA



1 et 2, quai du Cordon-Bleu. Projet de réhabilitation des ateliers de Royal de Luxe. A. Wessanen. A.P.S. Murs-pignons sud. 14 février 2002.  
Phot. Denis (reproduction) Pillet  
IVR52\_20054402115NUCA



Nantes. Mairie. 1 et 2, quai du Cordon-Bleu. Projet de réhabilitation des ateliers de Royal de Luxe. A. Wessanen. A.P.S. Coupe transversale des trois bâtiments. 14 février 2002.  
Phot. Denis (reproduction) Pillet  
IVR52\_20054402116NUCA



Vue aérienne depuis le nord-ouest. État en 1989.  
Phot. Denis Pillet  
IVR52\_19894401164X



Vue générale depuis la cour sud. État en 1989.  
Phot. Denis Pillet  
IVR52\_19894401898VA



Vue de trois-quarts du bâtiment est depuis la cour sud. État en 1989.  
Phot. Denis Pillet  
IVR52\_19894401897VA



Bâtiment central. Intérieur vu du sud. État en 1989.  
Phot. Denis Pillet  
IVR52\_19894401728X



Tour. Vue du dernier étage. État en 1989.  
Phot. Denis Pillet  
IVR52\_19894401726X



Tour. Vue du 3e étage. État en 1989.  
Phot. Denis Pillet  
IVR52\_19894401727X



Portail d'entrée nord-est, à l'angle du chemin de Buzard et de la rue Réaumur.  
Phot. Denis Pillet  
IVR52\_20054402094NUCA



Portail d'entrée nord-est, à l'angle du chemin de Buzard et de la rue Réaumur. Détail du pilier gauche.

Phot. Denis Pillet

IVR52\_20054402095NUCA



Façade ouest du bâtiment central (A, G, B du plan) et est du bâtiment est, vues du nord de l'allée entre eux.

Phot. Denis Pillet

IVR52\_20054402075NUCA



Bâtiment central vu du chemin de Buzard.

Phot. Denis Pillet

IVR52\_20054402098NUCA



Bâtiments central et ouest vus du chemin de Buzard.

Phot. Denis Pillet

IVR52\_20054402099NUCA



Façade ouest du bâtiment central (A, G, B du plan) et est du bâtiment est, vues du nord de l'allée entre eux.

Phot. Denis Pillet

IVR52\_20054402074NUCA



Façade est du bâtiment central (A, B, G du plan) vue du nord de l'allée entre les bâtiments ouest et central.

Phot. Denis Pillet

IVR52\_20054402083NUCA



Façade est du bâtiment central (A, B, G du plan) vue du sud de l'allée entre les bâtiments ouest et central.

Phot. Denis Pillet

IVR52\_20054402090NUCA



Façade est du bâtiment central (B, G du plan) vue du sud de l'allée entre les bâtiments ouest et central.

Phot. Denis Pillet

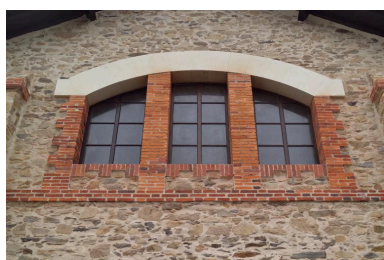
IVR52\_20054402092NUCA



Bâtiment est. Mur-pignon nord.

Phot. Denis Pillet

IVR52\_20054402085NUCA



Bâtiment est. Mur-pignon nord.  
Fenêtre située au-dessus de la porte.

Phot. Denis Pillet

IVR52\_20054402078NUCA



Bâtiment ouest. Mur-pignon nord.

Phot. Denis Pillet

IVR52\_20054402077NUCA



Détail de mise en oeuvre : bâtiment central, angle des murs nord et ouest.

Phot. Denis Pillet

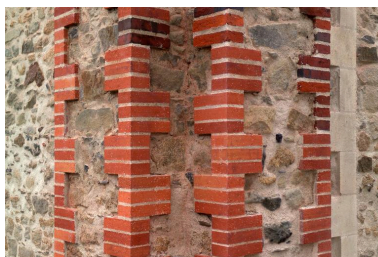
IVR52\_20054402081NUCA



Détails de mise en oeuvre : bâtiment central, fenêtres du mur-pignon nord.

Phot. Denis Pillet

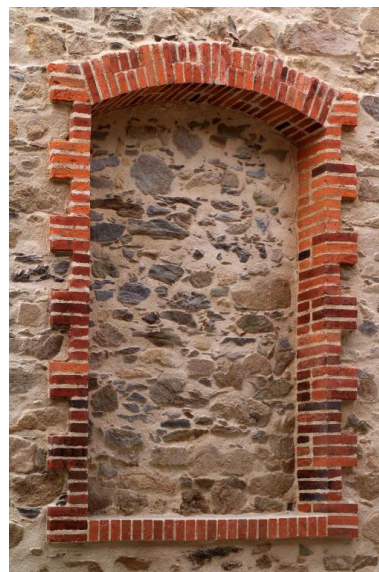
IVR52\_20054402086NUCA



Détail de mise en oeuvre : contreforts.

Phot. Denis Pillet

IVR52\_20054402082NUCA



Détail de mise en oeuvre : fausse fenêtre.

Phot. Denis Pillet

IVR52\_20054402072NUCA



Détails de mise en oeuvre :  
bâtiment central, mur ouest.  
Phot. Denis Pillet  
IVR52\_20054402076NUCA



Ancienne façade ouest.  
Phot. Denis Pillet  
IVR52\_20134402229NUCA

## Dossiers liés

### Dossiers de synthèse :

Quartier du Bas-Chantenay : présentation de l'aire d'étude (IA44005145) Pays de la Loire, Loire-Atlantique, Nantes  
Les Usines du Bas-Chantenay (IA44005221) Pays de la Loire, Loire-Atlantique, Nantes

### Oeuvre(s) contenue(s) :

### Oeuvre(s) en rapport :

Prairie industrielle du Bas-Chantenay (IA44005222) Pays de la Loire, Loire-Atlantique, Nantes, rue des Usines ,  
rue Réaumur , rue Jules-Launey , boulevard de Chantenay , boulevard du Maréchal-Juin , rue des Chantiers-Crucy ,  
boulevard de Cardiff , quai Marquis-d'Aiguillon

Auteur(s) du dossier : Evelyne Robineau

Copyright(s) : (c) Région Pays de la Loire - Inventaire général



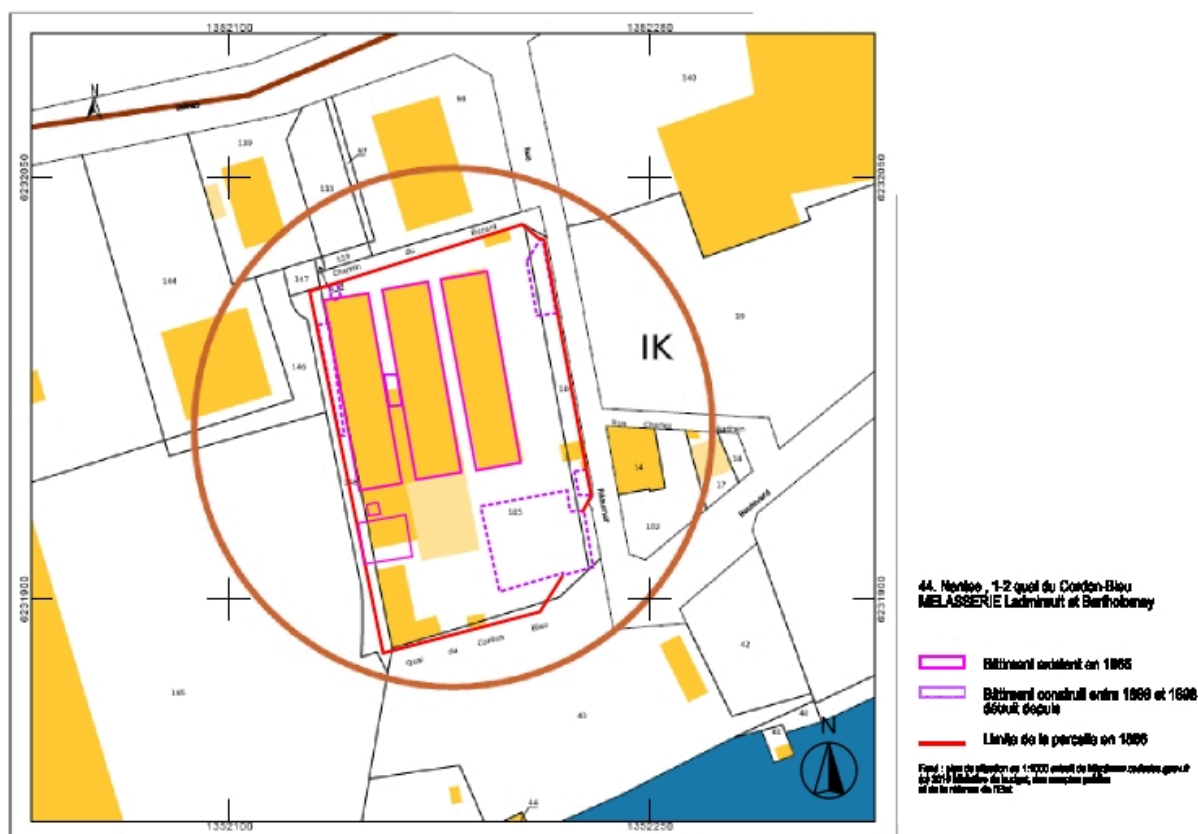
Ancienne mélasserie vue de la Loire.

IVR52\_20134401294NUCA

Auteur de l'illustration : Denis Pillet

(c) Région Pays de la Loire - Inventaire général  
communication libre, reproduction soumise à autorisation





Plan de situation de l'ancienne mélangerie.

Référence du document reproduit :

- Fond : plan cadastral informatisé, url = <http://www.cadastre.gouv.fr>. (Ministère de l'économie et des finances).

IVR52\_20104400579NUDA

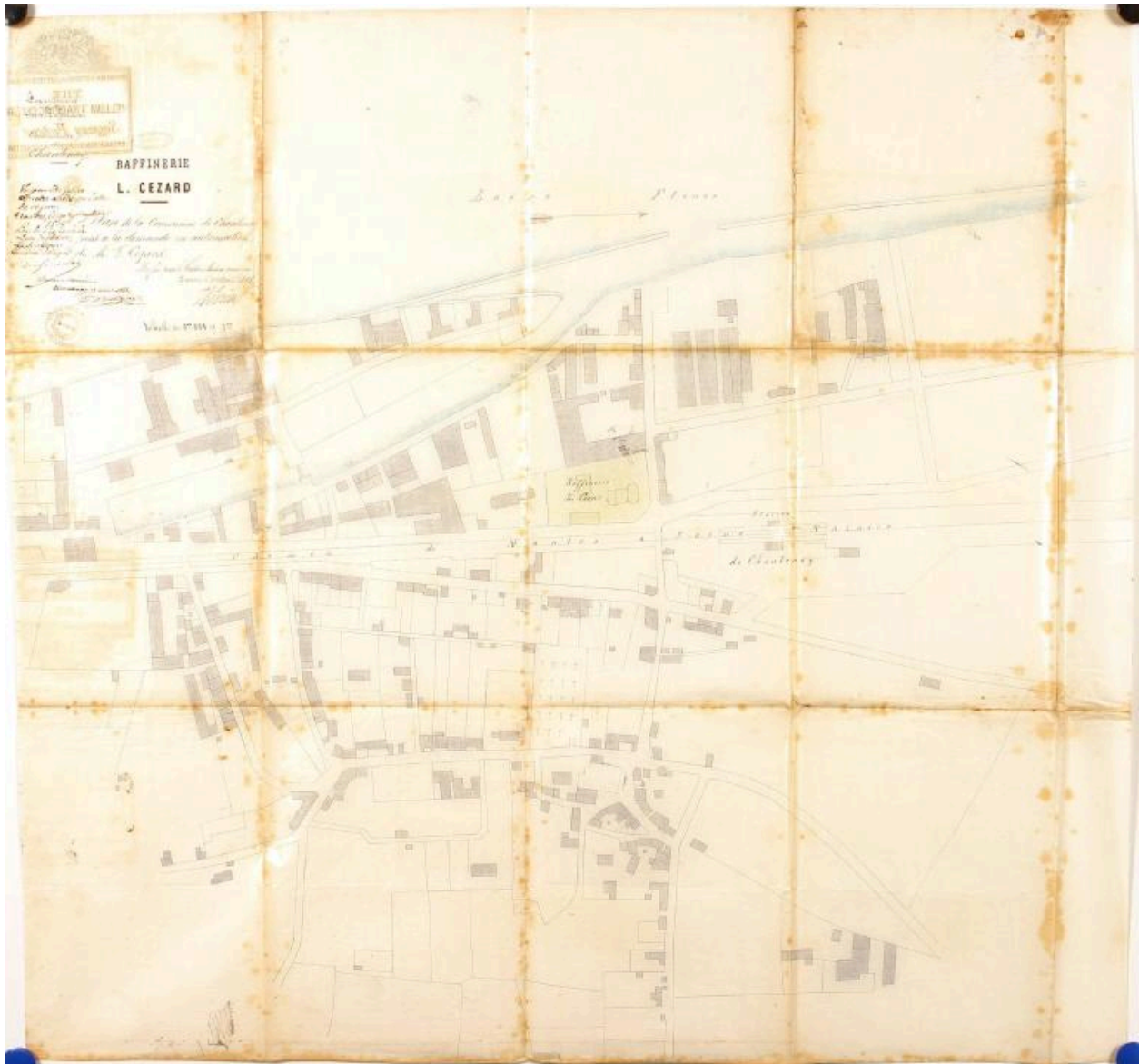
Auteur de l'illustration : Evelyne (reproduction) Robineau

Auteur du document reproduit : Ministère du budget, des comptes publics et de la fonction publique

Date de prise de vue : 2010

Technique de relevé : reprise de fond ;

(c) Région Pays de la Loire - Inventaire général ; (c) Ministère de l'économie et des finances  
communication libre, reproduction interdite



Plan de masse et de situation de la mélasserie. 1866.

Référence du document reproduit :

- Plan, encre sur papier. **Raffinerie L. Cézard**. Plan de la commune de Chantenay joint à la demande en autorisation de M. L. Cézard. (Archives départementales de Loire-Atlantique, 5 M 289).

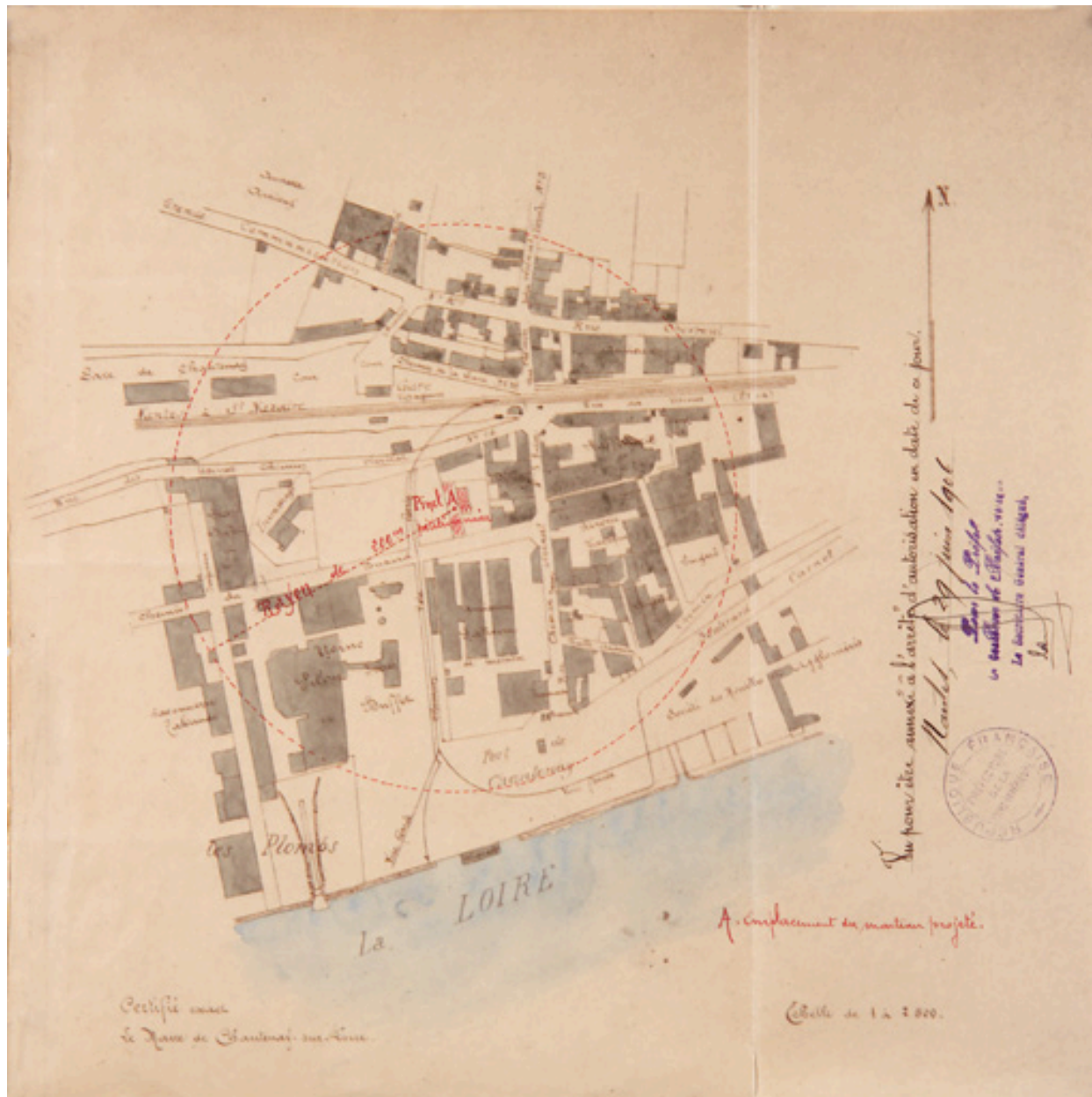
IVR52\_20034400051NUCA

Auteur de l'illustration : Denis (reproduction) Pillet

Auteur du document reproduit : Vivien

Échelle : 1:1000e.

(c) Archives départementales de Loire-Atlantique ; (c) Région Pays de la Loire - Inventaire général communication libre, reproduction interdite



Plan de masse et de situation de la mélasserie. 29 avril 1906.

Référence du document reproduit :

- Plan de la Mélasserie Ladmiraault et Bertholomey. (Archives départementales de Loire-Atlantique, 5 M 500).

IVR52\_20044400158NUCA

Auteur de l'illustration : Denis (reproduction) Pillet

Échelle : 1:200e.

(c) Archives départementales de Loire-Atlantique ; (c) Région Pays de la Loire - Inventaire général communication libre, reproduction interdite



Plan relief du port de Nantes (1900-1914). Les trois halles parallèles sont visibles au deuxième plans à gauche, derrière des bâtiments à couverture rouge situés en bord de Loire.

Référence du document reproduit :

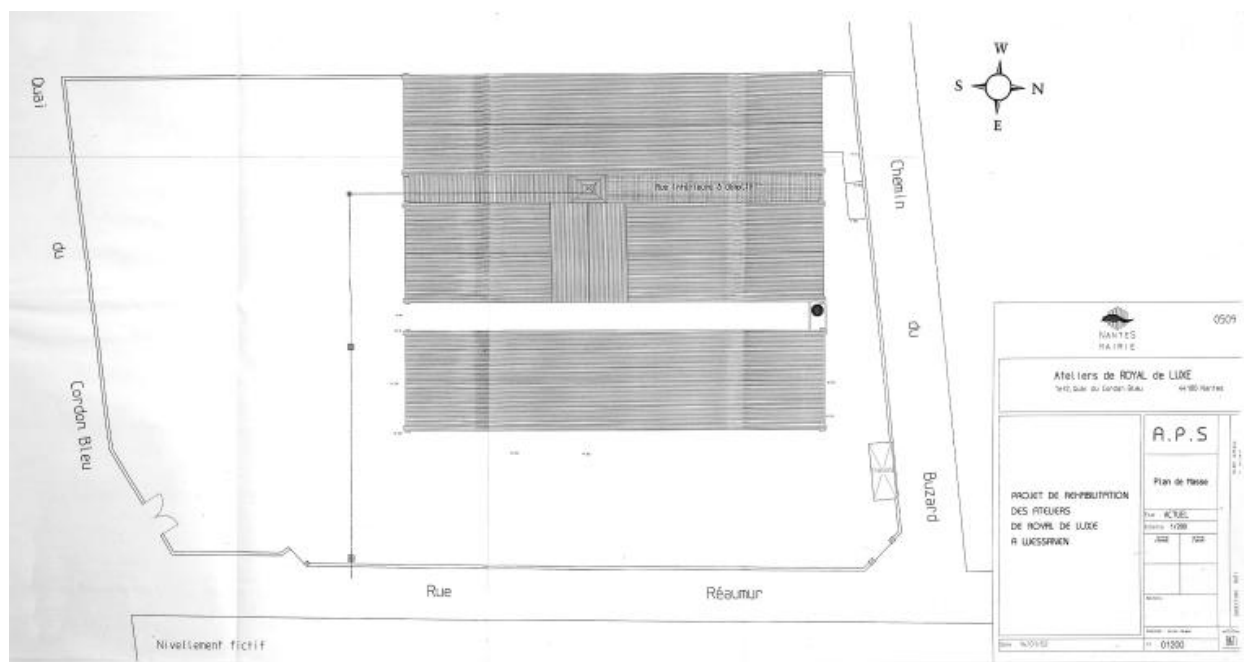
- Maquette du port de Nantes, 1900-1914. (Musée du Château des ducs de Bretagne).

IVR52\_19984401286XA

Auteur de l'illustration : Bernard (reproduction) Renoux

Auteur du document reproduit : Paul Duchesne

(c) Région Pays de la Loire - Inventaire général ; (c) Musée d'histoire de Nantes-Château des ducs de Bretagne  
communication libre, reproduction interdite



1 et 2, quai du Cordon-Bleu. Projet de réhabilitation des ateliers de Royal de Luxe. A. Wessanen. A.P.S. Plan de masse 14 février 2002.

Référence du document reproduit :

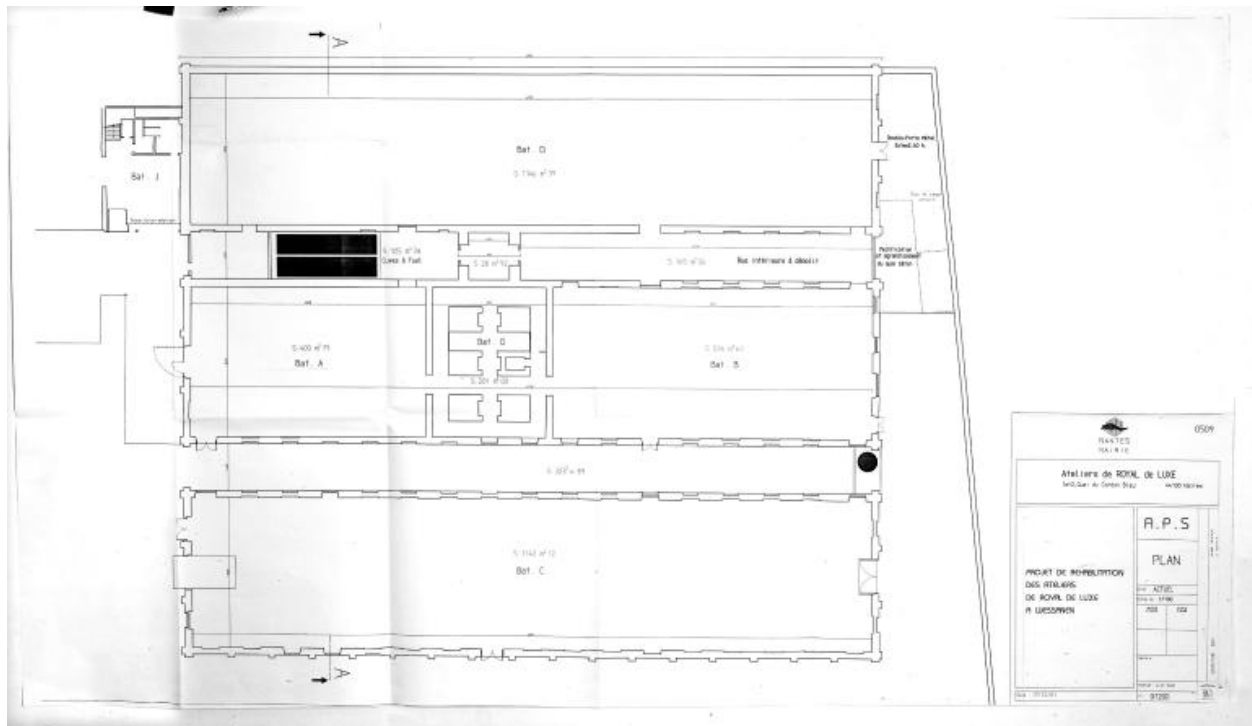
- Plan de masse, 14 février 2002, 53 cm x 104 cm. Projet de réhabilitation des ateliers Royal de Luxe. (Ville de Nantes).

IVR52\_20054402117NUCA

Auteur de l'illustration : Denis (reproduction) Pillet

Échelle : 1:200e.

(c) Région Pays de la Loire - Inventaire général ; (c) Ville de Nantes  
communication libre, reproduction interdite



1 et 2, quai du Cordon-Bleu. Projet de réhabilitation des ateliers de Royal de Luxe. A. Wessanen. A.P.S. Plan de distribution des rez-de-chaussées 14 février 2002.

Référence du document reproduit :

- Plan, 2001, 69 cm x 120 cm. Projet de réhabilitation des ateliers de Royal de Luxe, anciens ateliers A. Wessanen. (Ville de Nantes, N 01200).

IVR52\_20054402118NUCA

Auteur de l'illustration : Denis (reproduction) Pillet

Échelle : 1:100e.

(c) Région Pays de la Loire - Inventaire général ; (c) Ville de Nantes  
communication libre, reproduction interdite



1 et 2, quai du Cordon-Bleu. Projet de réhabilitation des ateliers de Royal de Luxe. A. Wessanen A.P.S. Murs-pignons nord 14 février 2002.

Référence du document reproduit :

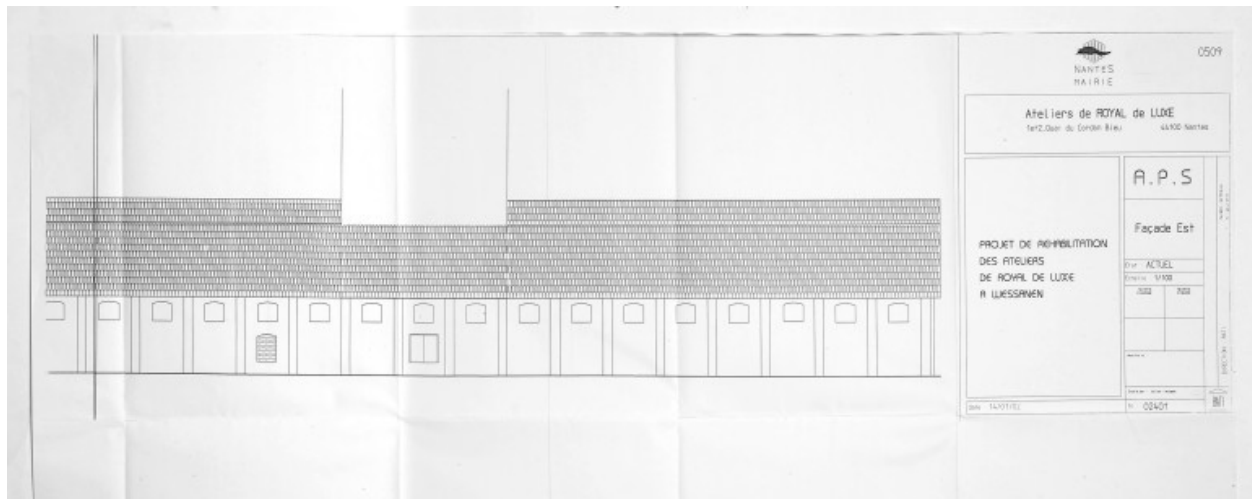
- Ville de Nantes, service du BATI. Plan, 42 x 91 cm. Projet de réhabilitation des ateliers de Royal de Luxe.

IVR52\_20054402113NUCA

Auteur de l'illustration : Denis Pillet

Échelle : 1:200e.

(c) Région Pays de la Loire - Inventaire général ; (c) Ville de Nantes communication libre, reproduction interdite



1 et 2, quai du Cordon-Bleu. Projet de réhabilitation des ateliers de Royal de Luxe. A. Wessanen. A.P.S. Bâtiment est, façade est 14 février 2002.

Référence du document reproduit :

- Ville de Nantes, service du BATI. Plan, 42 x 91 cm. Projet de réhabilitation des ateliers de Royal de Luxe.

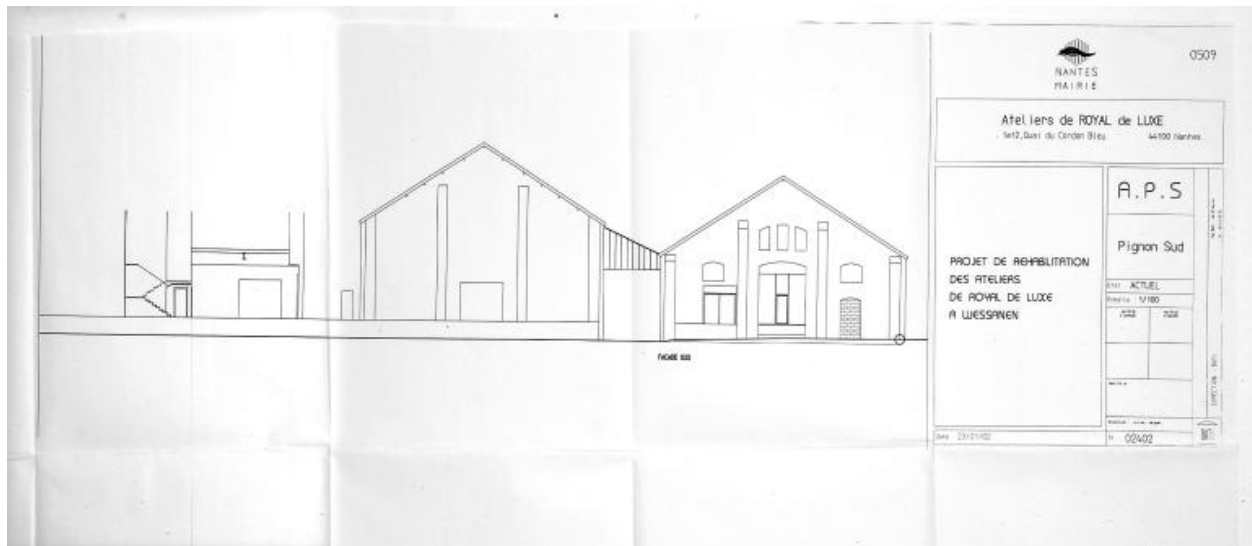
IVR52\_20054402114NUCA

Auteur de l'illustration : Denis (reproduction) Pillet

Échelle : 1:100e.

(c) Région Pays de la Loire - Inventaire général  
communication libre, reproduction interdite





1 et 2, quai du Cordon-Bleu. Projet de réhabilitation des ateliers de Royal de Luxe. A. Wessanen. A.P.S. Murs-pignons sud. 14 février 2002.

Référence du document reproduit :

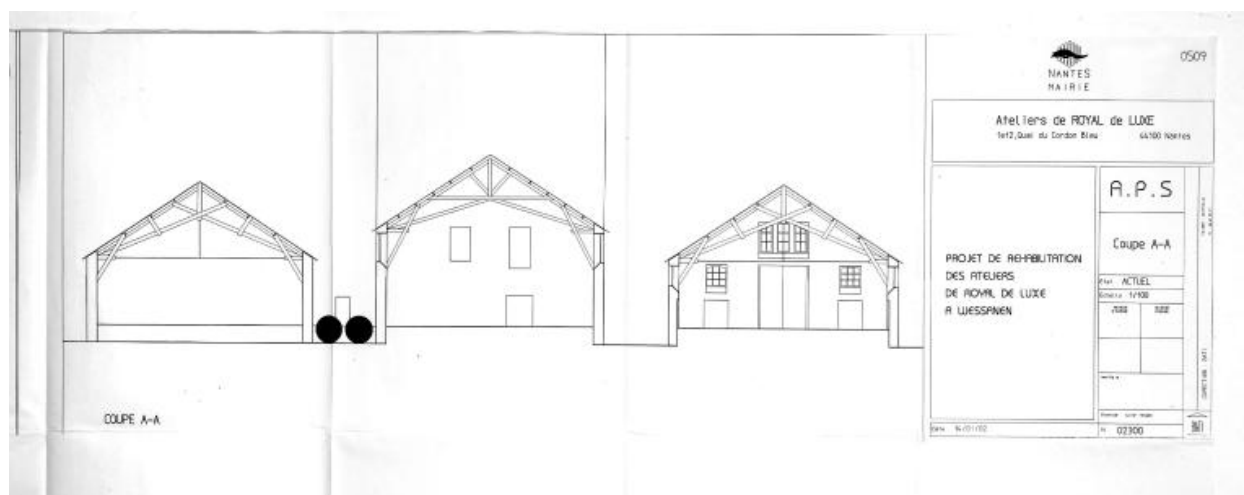
- Ville de Nantes, service du BATI. Plan, 42 x 91 cm. Projet de réhabilitation des ateliers de Royal de Luxe.

IVR52\_20054402115NUCA

Auteur de l'illustration : Denis (reproduction) Pillet

Échelle : 1:100e.

(c) Région Pays de la Loire - Inventaire général ; (c) Ville de Nantes communication libre, reproduction interdite



Nantes. Mairie. 1 et 2, quai du Cordon-Bleu. Projet de réhabilitation des ateliers de Royal de Luxe. A. Wessanen. A.P.S. Coupe transversale des trois bâtiments. 14 février 2002.

Référence du document reproduit :

- Ville de Nantes, service du BATI. Plan, 42 x 91 cm. Projet de réhabilitation des ateliers de Royal de Luxe.

IVR52\_20054402116NUCA

Auteur de l'illustration : Denis (reproduction) Pillet

Échelle : 1:100e.

(c) Région Pays de la Loire - Inventaire général ; (c) Ville de Nantes  
communication libre, reproduction interdite



Vue aérienne depuis le nord-ouest. État en 1989.

IVR52\_19894401164X

Auteur de l'illustration : Denis Pillet

(c) Région Pays de la Loire - Inventaire général  
communication libre, reproduction soumise à autorisation



Vue générale depuis la cour sud. État en 1989.

IVR52\_19894401898VA

Auteur de l'illustration : Denis Pillet

(c) Région Pays de la Loire - Inventaire général  
communication libre, reproduction soumise à autorisation



Vue de trois-quarts du bâtiment est depuis la cour sud. État en 1989.

IVR52\_19894401897VA

Auteur de l'illustration : Denis Pillet

(c) Région Pays de la Loire - Inventaire général  
communication libre, reproduction soumise à autorisation



Bâtiment central. Intérieur vu du sud. État en 1989.

IVR52\_19894401728X

Auteur de l'illustration : Denis Pillet

(c) Région Pays de la Loire - Inventaire général  
communication libre, reproduction soumise à autorisation

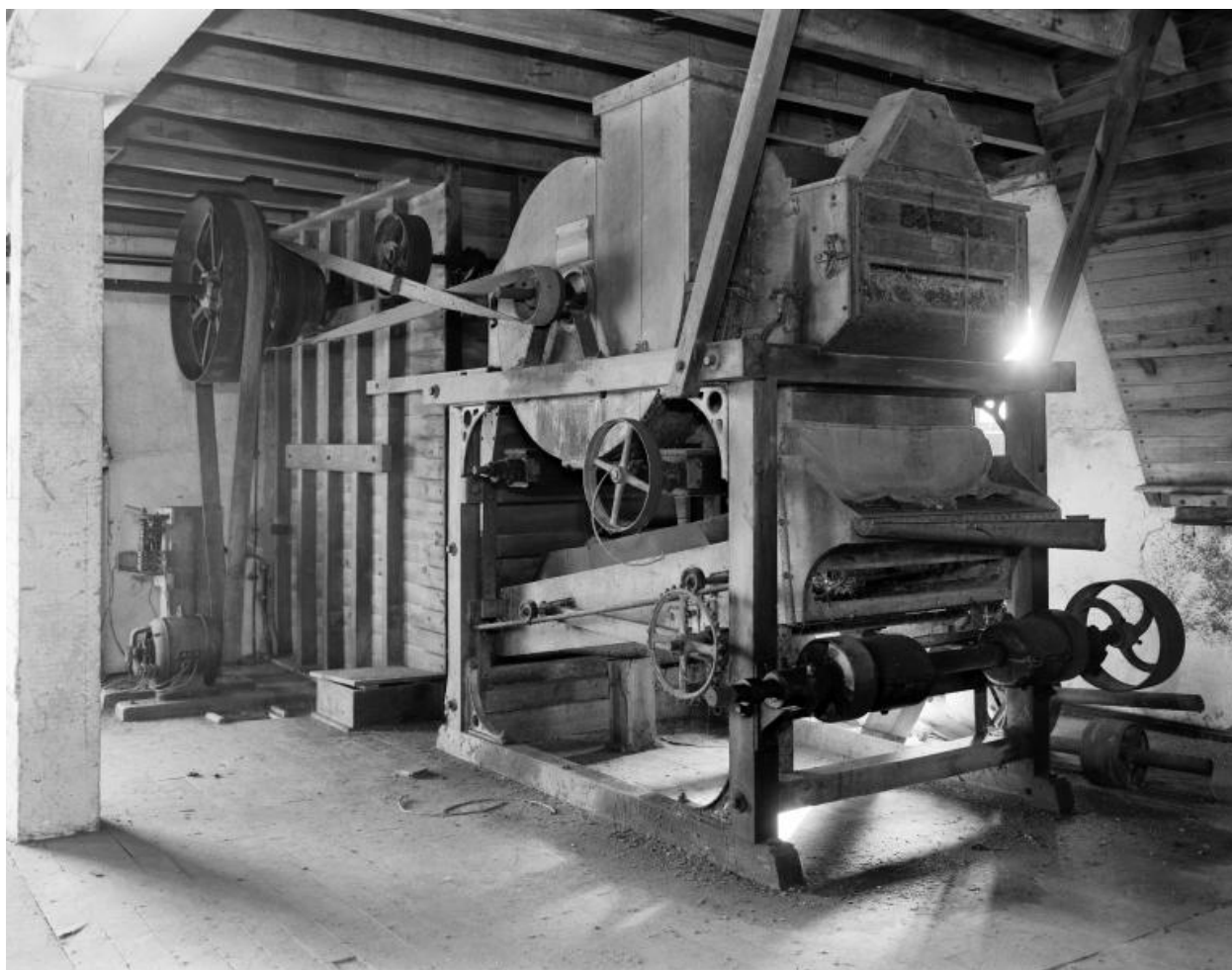


Tour. Vue du dernier étage. État en 1989.

IVR52\_19894401726X

Auteur de l'illustration : Denis Pillet

(c) Région Pays de la Loire - Inventaire général  
communication libre, reproduction soumise à autorisation



Tour. Vue du 3e étage. État en 1989.

IVR52\_19894401727X

Auteur de l'illustration : Denis Pillet

(c) Région Pays de la Loire - Inventaire général  
communication libre, reproduction soumise à autorisation





Portail d'entrée nord-est, à l'angle du chemin de Buzard et de la rue Réaumur.

IVR52\_20054402094NUCA

Auteur de l'illustration : Denis Pillet

(c) Région Pays de la Loire - Inventaire général  
communication libre, reproduction soumise à autorisation



Portail d'entrée nord-est, à l'angle du chemin de Buzard et de la rue Réaumur. Détail du pilier gauche.

IVR52\_20054402095NUCA

Auteur de l'illustration : Denis Pillet

(c) Région Pays de la Loire - Inventaire général  
communication libre, reproduction soumise à autorisation



Bâtiment central vu du chemin de Buzard.

IVR52\_20054402098NUCA

Auteur de l'illustration : Denis Pillet

(c) Région Pays de la Loire - Inventaire général

communication libre, reproduction soumise à autorisation



Bâtiments central et ouest vus du chemin de Buzard.

IVR52\_20054402099NUCA

Auteur de l'illustration : Denis Pillet

(c) Région Pays de la Loire - Inventaire général  
communication libre, reproduction soumise à autorisation



Façade ouest du bâtiment central (A, G, B du plan) et est du bâtiment est, vues du nord de l'allée entre eux.

IVR52\_20054402075NUCA

Auteur de l'illustration : Denis Pillet

(c) Région Pays de la Loire - Inventaire général  
communication libre, reproduction soumise à autorisation



Façade ouest du bâtiment central (A, G, B du plan) et est du bâtiment est, vues du nord de l'allée entre eux.

IVR52\_20054402074NUCA

Auteur de l'illustration : Denis Pillet

(c) Région Pays de la Loire - Inventaire général  
communication libre, reproduction soumise à autorisation



Façade est du bâtiment central (A, B, G du plan) vue du nord de l'allée entre les bâtiments ouest et central.

IVR52\_20054402083NUCA

Auteur de l'illustration : Denis Pillet

(c) Région Pays de la Loire - Inventaire général  
communication libre, reproduction soumise à autorisation



Façade est du bâtiment central (A, B, G du plan) vue du sud de l'allée entre les bâtiments ouest et central.

IVR52\_20054402090NUCA

Auteur de l'illustration : Denis Pillet

(c) Région Pays de la Loire - Inventaire général  
communication libre, reproduction soumise à autorisation





Façade est du bâtiment central (B, G du plan) vue du sud de l'allée entre les bâtiments ouest et central.

IVR52\_20054402092NUCA

Auteur de l'illustration : Denis Pillet

(c) Région Pays de la Loire - Inventaire général  
communication libre, reproduction soumise à autorisation



Bâtiment est. Mur-pignon nord.

IVR52\_20054402085NUCA

Auteur de l'illustration : Denis Pillet

(c) Région Pays de la Loire - Inventaire général  
communication libre, reproduction soumise à autorisation



Bâtiment est. Mur-pignon nord. Fenêtre située au-dessus de la porte.

IVR52\_20054402078NUCA

Auteur de l'illustration : Denis Pillet

(c) Région Pays de la Loire - Inventaire général  
communication libre, reproduction soumise à autorisation



Bâtiment ouest. Mur-pignon nord.

IVR52\_20054402077NUCA

Auteur de l'illustration : Denis Pillet

(c) Région Pays de la Loire - Inventaire général  
communication libre, reproduction soumise à autorisation



Détail de mise en oeuvre : bâtiment central, angle des murs nord et ouest.

IVR52\_20054402081NUCA

Auteur de l'illustration : Denis Pillet

(c) Région Pays de la Loire - Inventaire général  
communication libre, reproduction soumise à autorisation

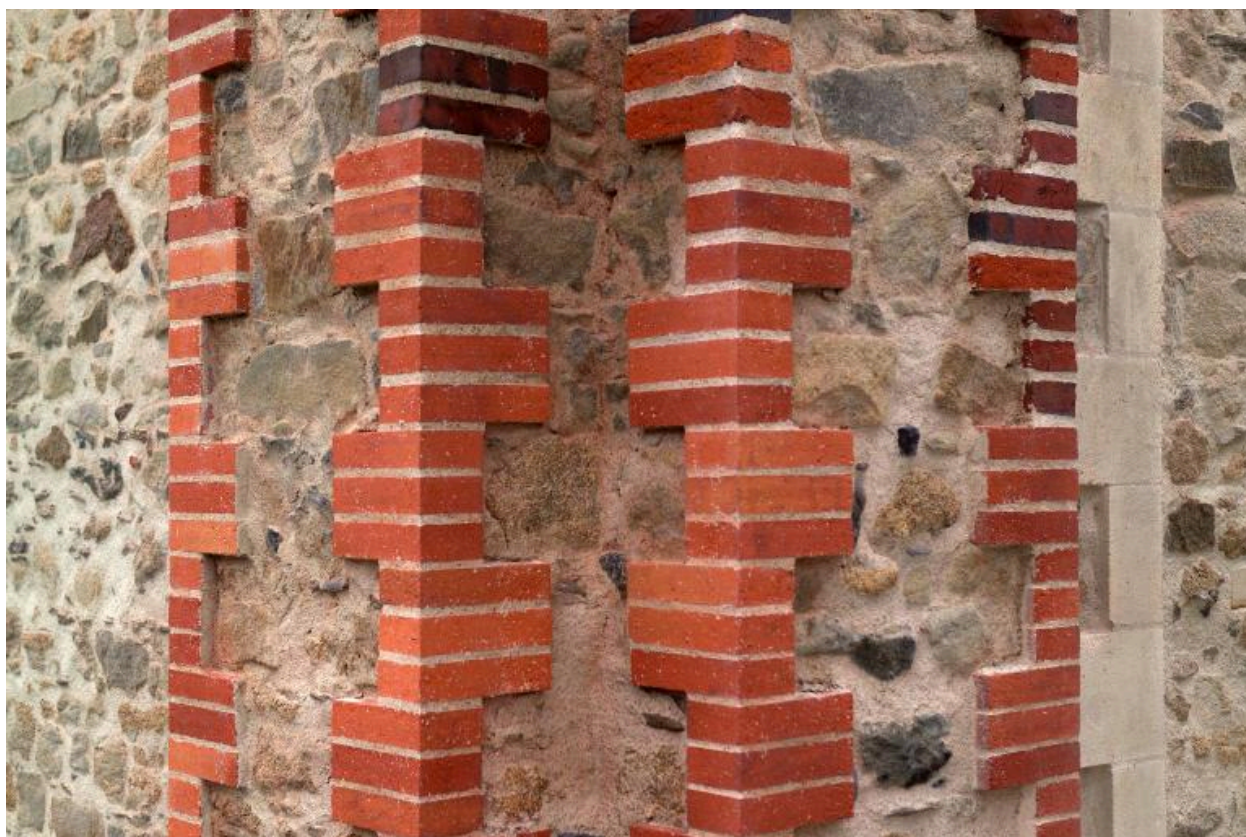


Détails de mise en oeuvre : bâtiment central, fenêtres du mur-pignon nord.

IVR52\_20054402086NUCA

Auteur de l'illustration : Denis Pillet

(c) Région Pays de la Loire - Inventaire général  
communication libre, reproduction soumise à autorisation



Détail de mise en oeuvre : contreforts.

IVR52\_20054402082NUCA

Auteur de l'illustration : Denis Pillet

(c) Région Pays de la Loire - Inventaire général  
communication libre, reproduction soumise à autorisation



Détail de mise en oeuvre : fausse fenêtre.

IVR52\_20054402072NUCA

Auteur de l'illustration : Denis Pillet

(c) Région Pays de la Loire - Inventaire général  
communication libre, reproduction soumise à autorisation





Détails de mise en oeuvre : bâtiment central, mur ouest.

IVR52\_20054402076NUCA

Auteur de l'illustration : Denis Pillet

(c) Région Pays de la Loire - Inventaire général  
communication libre, reproduction soumise à autorisation



Ancienne façade ouest.

IVR52\_20134402229NUCA

Auteur de l'illustration : Denis Pillet

(c) Région Pays de la Loire - Inventaire général  
communication libre, reproduction soumise à autorisation