

Pays de la Loire, Sarthe  
Sceaux-sur-Huisne  
13 avenue de Bretagne

## Poste, actuellement maison, 13 avenue de Bretagne

### Références du dossier

Numéro de dossier : IA72058808  
Date de l'enquête initiale : 2018  
Date(s) de rédaction : 2018  
Cadre de l'étude : inventaire topographique Bourgs et petites cités du Perche sarthois  
Degré d'étude : étudié

### Désignation

Dénomination : poste  
Destinations successives : maison  
Parties constituantes non étudiées : cour, mur de clôture, portail

### Compléments de localisation

Milieu d'implantation : en village  
Références cadastrales : 1831, A2, 319 ; 2018, AB, 228

### Historique

Le plan napoléonien de 1831 figure un hangar à cet emplacement. La commune de Sceaux-sur-Huisne obtient un bureau de poste en 1876 sous réserve de fournir un local adapté : le choix se porte sur le logement de l'instituteur de l'ancienne école, rue Saint-Éloi, désaffecté la même année avec la construction de la nouvelle école de garçons. Probablement à cause de la vétusté du bâtiment, le service est transféré en 1883 dans une maison de l'avenue de Bretagne (actuel n°17). Un bureau télégraphique y est installé en 1892. A la fin des années 1930, alors que l'école est surchargée, la municipalité de Sceaux-sur-Huisne décide d'acquérir une propriété sur la route nationale (actuelle avenue de Bretagne) pour accueillir provisoirement une troisième classe de l'école publique, laquelle devra laisser la place, à partir de 1942, à un nouveau bureau de poste. Le logement, en bon état, est donc utilisé comme salle de classe pendant quelques années, tandis que les bâtiments annexes, vétustes, sont démolis.

Le projet de construction de la nouvelle poste est repoussé par la Seconde guerre mondiale. Des plans et devis sont fournis par l'architecte parisien Guy Barbé en 1946, rejetés par le conseil municipal. L'élaboration du second projet est confiée à l'architecte Marcel Jacquet de la Ferté-Bernard. Les travaux sont réalisés par l'entrepreneur Jean Bertoletto de Conneré entre août 1953 et février 1954.

Désaffecté en 2008, le bâtiment est vendu à des particuliers en 2010. Depuis, la porte sur la rue a été murée.

Période(s) principale(s) : 3e quart 20e siècle

Période(s) secondaire(s) : 1er quart 21e siècle

Dates : 1953 (daté par source)

Auteur(s) de l'oeuvre : Marcel Jacquet (architecte, attribution par source), Jean Bertoletto (entrepreneur, attribution par source)

### Description

Le bâtiment se compose de deux volumes accolés. Le principal présente une façade principale en pignon sur rue. L'entrée du logement, sur le mur gouttereau, est une porte en plein cintre, accessible par un escalier extérieur droit. Une lucarne est positionnée sur chaque versant de toit. La façade sur la rue, orientée au nord-ouest, présente une composition pyramidale avec une travée centrale, des fenêtres à gauche et à droite au rez-de-chaussée et au niveau du comble trois petites ouvertures pour l'aération. Le volume disposé en retour, avec l'inscription peinte "SCEAUX-SUR-HUISNE", était ouvert sur la rue

pour l'accueil du public (la porte est aujourd'hui murée mais l'imposte est toujours présente). Les baies sont soulignées par de fins encadrements et des appuis saillants.

Le bâtiment s'inspire nettement de la maison médiévale, avec les pignons découverts, les hauts gâbles des lucarnes et les trois petits trous pouvant évoquer un pigeonier. On retrouve également le vocabulaire de l'architecture de villégiature dans l'imbrication des volumes, la façade en pignon et le parement de pierres ornant le solin.

### **Éléments descriptifs**

Matériau(x) du gros-oeuvre, mise en oeuvre et revêtement : moellon, enduit

Matériau(x) de couverture : tuile plate

Étage(s) ou vaisseau(x) : sous-sol, rez-de-chaussée surélevé, étage de comble

Type(s) de couverture : toit à longs pans, pignon découvert

Escaliers : escalier de distribution extérieur : escalier droit, en maçonnerie

### **Typologies et état de conservation**

État de conservation : bon état, remanié

### **Statut, intérêt et protection**

Statut de la propriété : propriété d'une personne privée

### **Références documentaires**

#### **Documents d'archive**

- Archives départementales de la Sarthe ; E-Dépôt. 1833-1926 : registres des délibérations du conseil municipal de Sceaux-sur-Huisne.
- Archives départementales de la Sarthe ; 2 O 340/8. 1939 : projet d'installation d'une classe puis d'une poste dans une propriété achetée par la commune de Sceaux-sur-Huisne.
- Archives départementales de la Sarthe ; 32 W 188. 1955-1957 : construction du bureau de poste de Sceaux-sur-Huisne.

#### **Documents figurés**

- 1938 : plan d'un projet d'acquisition d'immeubles pour la poste de Sceaux-sur-Huisne. (Archives départementales de la Sarthe ; 1 FP 642).
- Archives privées de cartes postales et de photographies anciennes, Sceaux-sur-Huisne. (Collection particulière).

#### **Bibliographie**

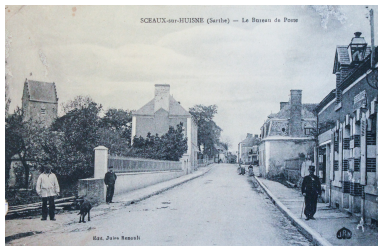
- **Le patrimoine des communes de la Sarthe.** Paris : Flohic éditions, 2000. 2 vol. p. 1623

## Illustrations



Un plan d'un projet d'acquisition d'immeubles pour la poste, 1938.

Phot. Pierre-Bernard Fourny,  
Autr. Marcel Jacquet  
IVR52\_20197200143NUCA



L'ancienne poste, à droite, carte postale du début du XXe siècle.  
Phot. Pierrick (reproduction) Barreau,  
Phot. Pierre-Bernard Fourny  
IVR52\_20187202267NUCA



La poste, à droite, carte postale de la 2e moitié du XXe siècle.  
Phot. Pierrick (reproduction) Barreau,  
Phot. Pierre-Bernard Fourny  
IVR52\_20187202266NUCA



Une vue d'ensemble.  
Phot. Pierre-Bernard Fourny  
IVR52\_20187202316NUCA



L'inscription au-dessus de la porte.  
Phot. Pierre-Bernard Fourny  
IVR52\_20187202378NUCA



La poste à la fin du XIXe siècle et au début du XXe siècle.  
Phot. Pierre-Bernard Fourny  
IVR52\_20187202541NUCA

## Dossiers liés

### Dossiers de synthèse :

Sceaux-sur-Huisne : présentation du bourg (IA72058801) Pays de la Loire, Sarthe, Sceaux-sur-Huisne

### Oeuvre(s) contenue(s) :

Auteur(s) du dossier : Pierrick Barreau

Copyright(s) : (c) Région Pays de la Loire - Inventaire général ; (c) Pays du Perche sarthois



Un plan d'un projet d'acquisition d'immeubles pour la poste, 1938.

Référence du document reproduit :

- 1938 : plan d'un projet d'acquisition d'immeubles pour la poste de Sceaux-sur-Huisne. (Archives départementales de la Sarthe ; 1 FP 642).

IVR52\_20197200143NUCA

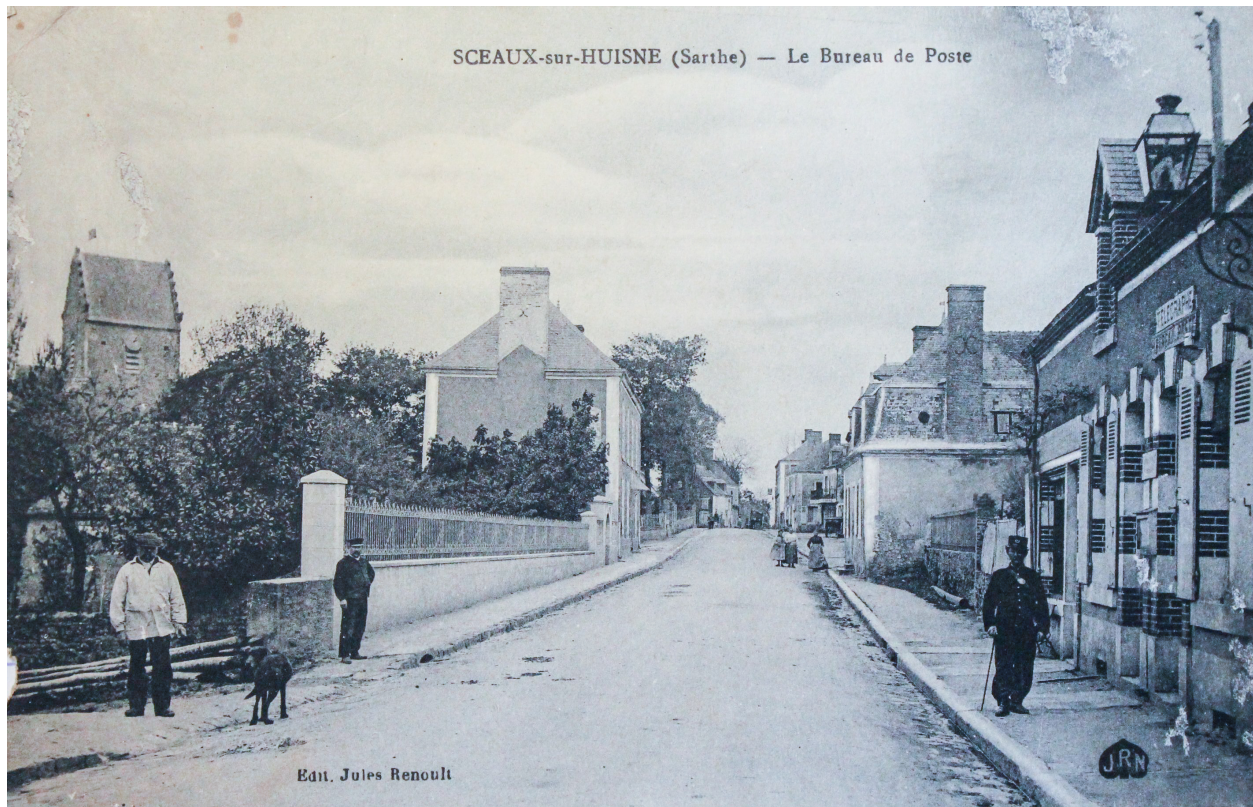
Auteur de l'illustration : Pierre-Bernard Fourny

Auteur du document reproduit : Marcel Jacquet

Date de prise de vue : 2019

(c) Région Pays de la Loire - Inventaire général ; (c) Conseil départemental de la Sarthe  
communication libre, reproduction soumise à autorisation





L'ancienne poste, à droite, carte postale du début du XXe siècle.

Référence du document reproduit :

- Archives privées de cartes postales et de photographies anciennes, Sceaux-sur-Huisne. (Collection particulière).

IVR52\_20187202267NUCA

Auteur de l'illustration : Pierrick (reproduction) Barreau, Auteur de l'illustration : Pierre-Bernard Fourny

Date de prise de vue : 2018

(c) Région Pays de la Loire - Inventaire général ; (c) Perche sarthois ; (c) Collection particulière  
réproduction soumise à autorisation du titulaire des droits d'exploitation



La poste, à droite, carte postale de la 2e moitié du XXe siècle.

Référence du document reproduit :

- Archives privées de cartes postales et de photographies anciennes, Sceaux-sur-Huisne. (Collection particulière).

IVR52\_20187202266NUCA

Auteur de l'illustration : Pierrick (reproduction) Barreau, Auteur de l'illustration : Pierre-Bernard Fourny

Date de prise de vue : 2018

(c) Région Pays de la Loire - Inventaire général ; (c) Perche sarthois ; (c) Collection particulière  
reproduction soumise à autorisation du titulaire des droits d'exploitation





Une vue d'ensemble.

IVR52\_20187202316NUCA

Auteur de l'illustration : Pierre-Bernard Fourny

Date de prise de vue : 2018

(c) Région Pays de la Loire - Inventaire général  
reproduction soumise à autorisation du titulaire des droits d'exploitation



L'inscription au-dessus de la porte.

IVR52\_20187202378NUCA

Auteur de l'illustration : Pierre-Bernard Fourny

Date de prise de vue : 2018

(c) Région Pays de la Loire - Inventaire général

reproduction soumise à autorisation du titulaire des droits d'exploitation





La poste à la fin du XIXe siècle et au début du XXe siècle.

IVR52\_20187202541NUCA

Auteur de l'illustration : Pierre-Bernard Fourny

Date de prise de vue : 2018

(c) Région Pays de la Loire - Inventaire général

reproduction soumise à autorisation du titulaire des droits d'exploitation