

Pays de la Loire, Maine-et-Loire
Bourgneuf-en-Mauges
Touche Fleury

Ecart de la Touche Fleury

Références du dossier

Numéro de dossier : IA49059669
Date de l'enquête initiale : 2018
Date(s) de rédaction : 2025
Cadre de l'étude : inventaire topographique Mauges-sur-Loire
Degré d'étude : étudié

Désignation

Dénomination : écart
Appellation : Touche Fleury, Tout Fleury
Destinations successives : ferme, maison
Parties constituantes non étudiées : grange, étable, toit à porcs

Compléments de localisation

nouvelle commune Mauges-sur-Loire
Milieu d'implantation : en écart
Références cadastrales : 2024, B, 161, 188, 190, 193, 194, 199 ; 1827, F2 , 275, 281

Historique

L'écart de la Touche Fleury, dit aussi Tout Fleury, rassemble deux métairies : la Touche Fleury et la Petite Touche Fleury. La Petite Touche Fleury semble vraisemblablement issue du morcellement de la métairie primitive de la Touche Fleury, qui éclata sûrement vers la fin du Moyen Âge et établit une unité secondaire sur ses terres, "mieux adaptée à la capacité de travail d'une famille réduite à un ménage [...] les nouvelles exploitations jouirent du même statut que la précédente et contribuèrent au prorata de leur superficie et de leur production", selon l'historien Michel Le Mené. D'après le registre de recensement de la population de 1886, l'écart regroupait cinq ménages (quatre maisons) comptant vingt-huit habitants.

Touche Fleury

Célestin Port mentionne le "lieu, domaine, terres de la métairie de la Touche-Fleury" au XVI^e siècle, dépendant de la paroisse de La Pommeraye (seigneurie de la Bizolière). En 1539, René des Hommeaux, fils d'Hardy des Hommeaux et de Madeleine Bérard, en rend aveu. En 1540, elle appartient à Guillemine Bouart, veuve de Guillaume Prioulleau, sergent royal, et remariée à Gilles Nicolon. Elle figure sur la carte de Cassini du 4^e quart du XVIII^e siècle puis sur le plan cadastral de La Pommeraye de 1827 et de Bourgneuf de 1865 (F2 281), composée d'une grange-étable et de logis. Les logis et l'étable encore en place datent du XVIII^e siècle. D'après les registres d'augmentation de la commune, Edouard Clémenceau, propriétaire, augmente deux logis en 1877. Ces derniers correspondent vraisemblablement à ceux situés à l'est possédant des encadrements en briques (*cf* : [notice fermes et maisons](#)). La grange accolée à l'étable (côté ouest) est détruite vers 2015. La ferme est complétée au sud-est par d'autres bâtiments agricoles entre la 2^e moitié du XIX^e siècle et du XX^e siècle (grange en tôle). Les logis sont remaniés (façades, intérieurs) dans le 1^{er} quart du XXI^e siècle.

Petite Touche Fleury

Le lieu-dit figure sur la carte de Cassini du 4^e quart du XVIII^e siècle puis la ferme sur le plan cadastral de La Pommeraye de 1827 et de Bourgneuf de 1865 (F2 275). Célestin Port mentionne la métairie du "Petit-Touffleury" en 1792 appartenant à De Blaison. De type longère, le bâtiment comprenait en suivant fournil, logis, grange à piliers ronds et remise avec des étables accolées au nord. Il s'accompagnait d'un petit édifice au nord (remise ? poulailler ?). La ferme est complétée au XIX^e siècle par plusieurs édifices agricoles (granges, remises, toits à porcs) visibles sur la carte de l'état-major (1820-1866)

puis dans la 2e moitié du XXe et au XXIe siècles notamment au nord-ouest. Le logis en place date au moins du XVIIIe siècle, remanié au XXe siècle. À l'intérieur, il a pu être constaté des murs et planchers en torchis, ainsi qu'une cheminée en tuffeau possédant des caractéristiques antérieures au XVIIIe siècle.

Période(s) principale(s) : Temps modernes, 18e siècle, 19e siècle ()

Description

L'ecart de la Touche Fleury se situe au nord-ouest du bourg, en direction de la Pommeraye. Il est bordé au sud par le ru de Saint-Denis en provenance de la **ferme du Theil**, et au nord par un de ses affluents. De plan rectangulaire, les logis s'élèvent sur deux niveaux : un rez-de-chaussée et un comble à surcroît. Le tout est bâti en moellons-enduits de schiste avec une couverture en tuiles mécaniques : creuses pour la Touche Fleury et plates pour la Petite Touche Fleury. Les ouvertures sont de taille inégale, celles des combles à surcroît sont parfois en moellons, tuffeau ou briques. Les bâtiments agricoles sont bâtis de façon similaire, couverts d'ardoise, de tuiles ou de tôle (à l'exception de ceux du XXIe siècle).

Éléments descriptifs

Matériau(x) du gros-oeuvre, mise en oeuvre et revêtement : moellon, enduit

Matériau(x) de couverture : tuile mécanique, ardoise, tôle ondulée

Plan : plan rectangulaire régulier

Étage(s) ou vaisseau(x) : rez-de-chaussée, comble à surcroît

Élévations extérieures : élévation à travées

Type(s) de couverture : toit à longs pans, pignon couvert ; appentis

Typologies et état de conservation

État de conservation : remanié, inégal suivant les parties

Statut, intérêt et protection

Statut de la propriété : propriété d'une personne privée

Références documentaires

Documents d'archive

- Archives départementales de Maine-et-Loire ; 3 P 5 41 2/3. **Matrices cadastrales. Registre des augmentations-diminutions de Bourgneuf-en-Mauges.**
- Archives municipales de Bourgneuf-en-Mauges ; 1 F 1/1. **Recensements de la population : états récapitulatifs (1866-1936).**

Bibliographie

- LE MENÉ, Michel. **Les campagnes angevines à la fin du Moyen-Âge**, Nantes : Cid éditions, 1982, 534 p.
- PORT, Célestin. **Dictionnaire historique, géographique, et biographique de Maine-et-Loire**, 3 volumes, Paris-Angers : 1874-1878 ; réédition revue et augmentée, 4 volumes, 1965-1996.

Illustrations



Vue des parties agricoles
du XIXe siècle depuis le
nord, Petite Touche Fleury.
Phot. Armelle Maugin
IVR52_20254900652NUCA



Vue du pignon sud de
l'étable, Touche Fleury.
Phot. Armelle Maugin
IVR52_20254900660NUCA



Détail de la grange à piliers
ronds accolée au logis de
la Petite Touche Fleury.
Phot. Armelle Maugin
IVR52_20254900664NUCA



Détail d'une ouverture du toit à
porcs de la Petite Touche Fleury.
Phot. Armelle Maugin
IVR52_20254900665NUCA



Vue d'ensemble de l'étable
allongée de Touche Fleury avec au
premier plan un reste du mur de
l'ancienne grange attenante (vestige).
Phot. Armelle Maugin
IVR52_20254900656NUCA



Vue de la grange-étable depuis
le nord, Petite Touche Fleury.
Phot. Armelle Maugin
IVR52_20254900654NUCA



Toit à porcs de la
Petite Touche Fleury.
Phot. Armelle Maugin
IVR52_20254900653NUCA



Détail d'une ouverture en
moellons de schiste du mur
ouest de l'étable, Touche Fleury.
Phot. Armelle Maugin
IVR52_20254900659NUCA



Vue d'ensemble des parties agricoles
du XIXe siècle situées au nord-
ouest, Petite Touche Fleury.
Phot. Armelle Maugin
IVR52_20254900657NUCA



Vue d'ensemble de la façade sud
du logis de la Petite Touche Fleury.
Phot. Armelle Maugin
IVR52_20254900663NUCA



Détail de la façade principale du toit
à porcs de la Petite Touche Fleury.
Phot. Armelle Maugin
IVR52_20254900666NUCA



Détail d'une ouverture en
moellons de schiste du mur
ouest de l'étable, Touche Fleury.
Phot. Armelle Maugin
IVR52_20254900658NUCA





Détail de la composition du pignon nord de l'étable de la Petite Touche Fleury (moellons de schiste avec mortier de terre).

Phot. Armelle Maugin
IVR52_20254900668NUCA



Détail de la composition du pignon nord de l'étable de la Petite Touche Fleury (moellons de schiste avec mortier de terre).

Phot. Armelle Maugin
IVR52_20254900667NUCA

Dossiers liés

Dossiers de synthèse :

Bourgneuf-en-Mauges : présentation de la commune (IA49011001) Pays de la Loire, Maine-et-Loire, Bourgneuf-en-Mauges

Les maisons et les fermes de Bourgneuf-en-Mauges (IA49011388) Pays de la Loire, Maine-et-Loire, Bourgneuf-en-Mauges

Oeuvre(s) contenue(s) :

Auteur(s) du dossier : Mathilde Vozza, Marie-Charlotte Cavaca

Copyright(s) : (c) Région Pays de la Loire - Inventaire général ; (c) Conseil départemental de Maine-et-Loire - Conservation départementale du patrimoine ; (c) Commune de Mauges-sur-Loire



Vue des parties agricoles du XIXe siècle depuis le nord, Petite Touche Fleury.

IVR52_20254900652NUCA

Auteur de l'illustration : Armelle Maugin

Date de prise de vue : 2025

(c) Région Pays de la Loire - Inventaire général ; (c) Conseil départemental de Maine-et-Loire - Conservation départementale du patrimoine
communication libre, reproduction soumise à autorisation



Vue d'ensemble de l'étable allongée de Touche Fleury avec au premier plan un reste du mur de l'ancienne grange attenante (vestige).

IVR52_20254900656NUCA

Auteur de l'illustration : Armelle Maugin

Date de prise de vue : 2025

(c) Région Pays de la Loire - Inventaire général ; (c) Conseil départemental de Maine-et-Loire - Conservation départementale du patrimoine
communication libre, reproduction soumise à autorisation



Vue d'ensemble des parties agricoles du XIXe siècle situées au nord-ouest, Petite Touche Fleury.

IVR52_20254900657NUCA

Auteur de l'illustration : Armelle Maugin

Date de prise de vue : 2025

(c) Région Pays de la Loire - Inventaire général ; (c) Conseil départemental de Maine-et-Loire - Conservation départementale du patrimoine
communication libre, reproduction soumise à autorisation



Vue du pignon sud de l'étable, Touche Fleury.

IVR52_20254900660NUCA

Auteur de l'illustration : Armelle Maugin

Date de prise de vue : 2025

(c) Région Pays de la Loire - Inventaire général ; (c) Conseil départemental de Maine-et-Loire - Conservation départementale du patrimoine
communication libre, reproduction soumise à autorisation



Vue de la grange-étable depuis le nord, Petite Touche Fleury.

IVR52_20254900654NUCA

Auteur de l'illustration : Armelle Maugin

Date de prise de vue : 2025

(c) Région Pays de la Loire - Inventaire général ; (c) Conseil départemental de Maine-et-Loire - Conservation départementale du patrimoine
communication libre, reproduction soumise à autorisation



Vue d'ensemble de la façade sud du logis de la Petite Touche Fleury.

IVR52_20254900663NUCA

Auteur de l'illustration : Armelle Maugin

Date de prise de vue : 2025

(c) Région Pays de la Loire - Inventaire général ; (c) Conseil départemental de Maine-et-Loire - Conservation départementale du patrimoine
communication libre, reproduction soumise à autorisation



Détail de la grange à piliers ronds accolée au logis de la Petite Touche Fleury.

IVR52_20254900664NUCA

Auteur de l'illustration : Armelle Maugin

Date de prise de vue : 2025

(c) Région Pays de la Loire - Inventaire général ; (c) Conseil départemental de Maine-et-Loire - Conservation départementale du patrimoine
communication libre, reproduction soumise à autorisation



Toit à porcs de la Petite Touche Fleury.

IVR52_20254900653NUCA

Auteur de l'illustration : Armelle Maugin

Date de prise de vue : 2025

(c) Région Pays de la Loire - Inventaire général ; (c) Conseil départemental de Maine-et-Loire - Conservation départementale du patrimoine
communication libre, reproduction soumise à autorisation



Détail de la façade principale du toit à porcs de la Petite Touche Fleury.

IVR52_20254900666NUCA

Auteur de l'illustration : Armelle Maugin

Date de prise de vue : 2025

(c) Région Pays de la Loire - Inventaire général ; (c) Conseil départemental de Maine-et-Loire - Conservation départementale du patrimoine

communication libre, reproduction soumise à autorisation



Détail d'une ouverture du toit à porcs de la Petite Touche Fleury.

IVR52_20254900665NUCA

Auteur de l'illustration : Armelle Maugin

Date de prise de vue : 2025

(c) Région Pays de la Loire - Inventaire général ; (c) Conseil départemental de Maine-et-Loire - Conservation départementale du patrimoine
communication libre, reproduction soumise à autorisation



Détail d'une ouverture en moellons de schiste du mur ouest de l'étable, Touche Fleury.

IVR52_20254900659NUCA

Auteur de l'illustration : Armelle Maugin

Date de prise de vue : 2025

(c) Région Pays de la Loire - Inventaire général ; (c) Conseil départemental de Maine-et-Loire - Conservation départementale du patrimoine
communication libre, reproduction soumise à autorisation



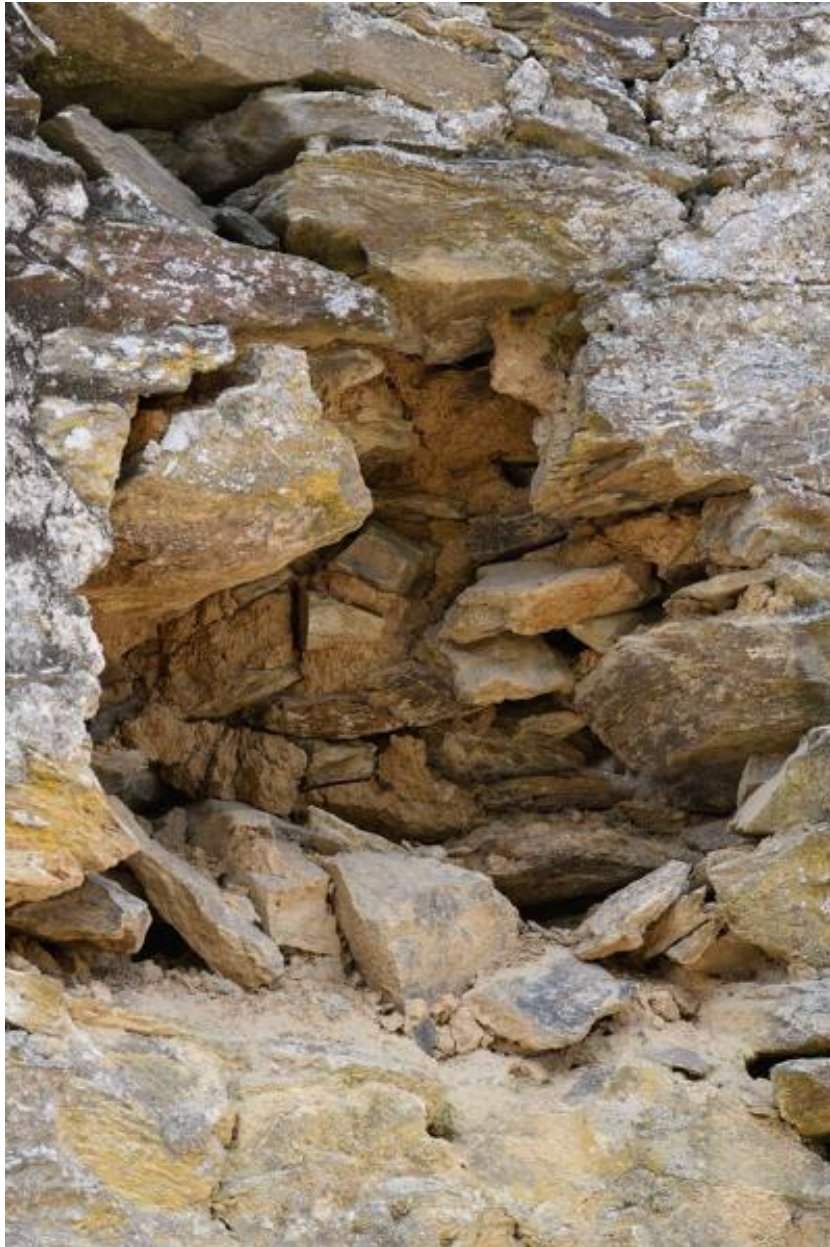
Détail d'une ouverture en moellons de schiste du mur ouest de l'étable, Touche Fleury.

IVR52_20254900658NUCA

Auteur de l'illustration : Armelle Maugin

Date de prise de vue : 2025

(c) Région Pays de la Loire - Inventaire général ; (c) Conseil départemental de Maine-et-Loire - Conservation départementale du patrimoine
communication libre, reproduction soumise à autorisation



Détail de la composition du pignon nord de l'étable de la Petite Touche Fleury (moellons de schiste avec mortier de terre).

IVR52_20254900668NUCA

Auteur de l'illustration : Armelle Maugin

Date de prise de vue : 2025

(c) Région Pays de la Loire - Inventaire général ; (c) Conseil départemental de Maine-et-Loire - Conservation départementale du patrimoine
communication libre, reproduction soumise à autorisation



Détail de la composition du pignon nord de l'étable de la Petite Touche Fleury (moellons de schiste avec mortier de terre).

IVR52_20254900667NUCA

Auteur de l'illustration : Armelle Maugin

Date de prise de vue : 2025

(c) Région Pays de la Loire - Inventaire général ; (c) Conseil départemental de Maine-et-Loire - Conservation départementale du patrimoine
communication libre, reproduction soumise à autorisation