

Pays de la Loire, Maine-et-Loire
Beausse
3 rue des Charmilles

Ancien logement de contremaître de l'usine de chaussures Pasquier Frères et Cie

Références du dossier

Numéro de dossier : IA49011437
Date de l'enquête initiale : 2024
Date(s) de rédaction : 2024
Cadre de l'étude : inventaire topographique Mauges-sur-Loire
Degré d'étude : étudié

Désignation

Dénomination : logement de contremaître, usine de chaussures
Appellation : usine de chaussure Pasquier et Cie
Parties constituantes non étudiées : logement patronal, atelier de fabrication, entrepôt industriel, puits

Compléments de localisation

Milieu d'implantation : en village
Références cadastrales : 2019, B, 651-652

Historique

Fils d'un sabotier, Augustin Pasquier se forme au métier de "galochier" à Angers. Il prend la succession de son père à Saint-Macaire-en-Mauges et développe l'affaire autour de la production et de la vente de sabots et de galoches, sous le nom de "Pasquier-Chevalier". Il emploie alors une douzaine de personnes dans un atelier (disparu) situé dans la Venelle de l'Action, derrière son habitation au 57 rue du Commerce à Saint-Macaire-en-Mauges. Après sa démission, il diversifie la production de sa société avec la fabrication de pantoufles. À la veille de la Première Guerre mondiale, la société emploie une vingtaine de personnes à l'usine et une cinquantaine à domicile.

Durant la guerre, la société fabrique des produits destinés à l'armée. En 1920, la société s'installe dans une nouvelle usine au 4 rue Pasteur à Saint-Macaire-en-Mauges. Après le décès d'Augustin Pasquier en 1921, ses deux fils Jean et Louis reprennent l'affaire sous le nom de "Pasquier Frères et Cie". Pour répondre à une demande croissante, la société fait appel au travail à domicile dans d'autres communes : à Saint-Quentin-en-Mauges et à Beausse.

La fabrique de chaussures de Beausse est construite dans les années 1928-1929. Elle emploie une soixantaine d'ouvriers, essentiellement des femmes du bourg de Beausse. Sous la direction de Joseph Collineau, l'usine est chargée de la fabrication de pantoufles en cousu-retourné sur semelle de feutre pouvant être utilisées dans des sabots de bois, et d'autres, à la semelle plus épaisse, pouvant être portées comme chaussons à la maison. Les pièces, assemblées à Beausse, sont au préalable découpées à Saint-Macaire-en-Mauges. La saison d'été est dévolue à la confection d'espadrilles. L'usine de Beausse ferme définitivement en 1959 après une trentaine d'années d'activité. Peu de sources d'archives sont conservées sur cet établissement secondaire dont ne subsiste aujourd'hui que le logement du contremaître Joseph Collineau. Les bâtiments de fabrication, au nord, ont disparu et ont été remplacés par un garage automobile.

Période(s) principale(s) : 2e quart 20e siècle ()

Personne(s) liée(s) à l'histoire de l'oeuvre : Jean Pasquier (propriétaire, attribution par travaux historiques),
Louis Pasquier (propriétaire, attribution par travaux historiques)

Description

L'usine de chaussures de Beausse se composait de deux bâtiments de production et de stockage (détruits) et d'un logement patronal. Élevé sur deux niveaux et couvert de tuiles, celui-ci se démarque des autres maisons du bourg par son élévation à faux pan-de-bois qui rappelle la maison de Louis Pasquier construite dans les mêmes années à Saint-Macaire-en-Mauges.

Éléments descriptifs

Matériau(x) du gros-oeuvre, mise en oeuvre et revêtement : faux pan de bois

Matériau(x) de couverture : tuile creuse

Plan : plan rectangulaire régulier

Étage(s) ou vaisseau(x) : 1 étage carré

Statut, intérêt et protection

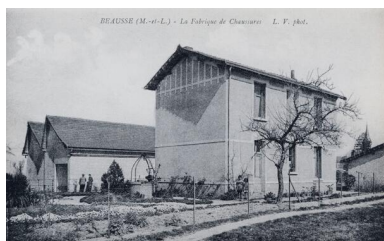
Statut de la propriété : propriété privée

Références documentaires

Bibliographie

- PORT, Célestin. **Dictionnaire historique, géographique et biographique de Maine-et-Loire**, 3 vol., Paris-Angers, 1874-1878 ; réédition, mise à jour et augmentée (coll.), 4 vol., Angers : 1965-1989 ; supplément (Sarazin, André), 2 vol. Angers : 2004.
- ACHARD, Hélène, PELLOQUET, Thierry, CAUDAL, Gaëlle, EGONNEAU, Maryline. **Regards sur l'histoire industrielle de Sèvremoine**. 2e éd. [s.ed.], 2017.
- BOQUIEN, Bertrand et *alii*. **La Chaussure : histoire, territoire, devenir**. Éditions ICI : Beaupréau, 2024. p. 100

Illustrations



L'usine de chaussures Pasquier Frères.
Carte postale, 1er quart du 20e siècle.
(AD Maine-et-Loire ; 19 Fi 1432).
IVR52_20244901177NUCA



Vue du logement
patronal depuis le sud.
Phot. Mathilde Vozza
IVR52_20244901179NUCA

Dossiers liés

Dossiers de synthèse :

Mauges-sur-Loire : présentation de l'aire d'étude (IA49010997)

Oeuvre(s) contenue(s) :

Oeuvre(s) en rapport :

Bourg de Beausse (IA49011343) Pays de la Loire, Maine-et-Loire, Beausse

Maison de l'industriel Louis Pasquier, 2 rue Pasteur, Saint-Macaire-en-Mauges (IA49010614) Pays de la Loire, Maine-et-Loire, Saint-Macaire-en-Mauges, 2 rue Pasteur

Usine de chaussures Pasquier, 4 rue Pasteur, Saint-Macaire-en-Mauges (IA49010607) Pays de la Loire, Maine-et-Loire,
Saint-Macaire-en-Mauges, 4 rue Pasteur

Auteur(s) du dossier : Mathilde Vozza, Ronan Durandière

Copyright(s) : (c) Région Pays de la Loire - Inventaire général ; (c) Conseil départemental de Maine-et-Loire -
Conservation départementale du patrimoine ; (c) Commune de Mauges-sur-Loire



L'usine de chaussures Pasquier Frères. Carte postale, 1er quart du 20e siècle. (AD Maine-et-Loire ; 19 Fi 1432).

Référence du document reproduit :

- Usine de chaussures Pasquier Frères. Carte postale, 1er quart du 20e siècle. (Archives départementales de Maine-et-Loire ; 19 Fi 1432).

IVR52_20244901177NUCA

Date de prise de vue : 2024

(c) Région Pays de la Loire - Inventaire général ; (c) Archives départementales de Maine-et-Loire
communication libre, reproduction soumise à autorisation



Vue du logement patronal depuis le sud.

IVR52_20244901179NUCA

Auteur de l'illustration : Mathilde Vozza

Date de prise de vue : 2024

(c) Région Pays de la Loire - Inventaire général
communication libre, reproduction soumise à autorisation