

Pays de la Loire, Mayenne
Entrammes
Sainte-Apollonie

Usine de papeterie, dite papeterie de Sainte-Apollonie

Références du dossier

Numéro de dossier : IA53000523
Date de l'enquête initiale : 1985
Date(s) de rédaction : 2001
Cadre de l'étude : enquête thématique départementale rivière Mayenne
Degré d'étude : étudié

Désignation

Dénomination : usine de papeterie
Appellation : papeterie de Sainte-Apollonie
Parties constituantes non étudiées : logement de contremaître, logement d'ouvriers, logement patronal, conciergerie, étable à chevaux, magasin industriel

Compléments de localisation

Milieu d'implantation : isolé
Réseau hydrographique : la Mayenne
Références cadastrales : 1982, A, 481, 482

Historique

L'usine de papeterie naît de l'association du marquis de la Rochelambert, propriétaire de la terre de Thévalles à Chéméré-le-roi, qui achète en 1829 l'île du Saut-du-Tour, rebaptisée du prénom de sa femme île Sainte-Apollonie, et de Pierre-Adolphe Pelletreau, un négociant qui possède une papeterie à Angoulême. Elle utilise la chute d'eau de l'écluse de Porte-Neuve, première écluse à sas réalisée sur la Mayenne vers 1811 à l'emplacement d'une ancienne chaussée (figurée sur la carte de Cassini). Elle est construite sur les plans dressés en 1830 par les frères Pihet, constructeurs mécaniciens à Paris, qui fournissent l'ensemble des machines mais sous-traitent la construction de la machine à papier et des huit cylindres aux Anglais installés à Paris Richardson et Davidson. Les coursiers sont l'oeuvre de l'ingénieur ordinaire des Ponts et Chaussées Collignon. Le chantier, conduit par l'entrepreneur lavallois Aimé Renous est achevé en septembre 1831. L'écoulement de la marchandise est assurée par un dépositaire à Paris (Honoré Champion de 1833 à 1839) : il s'agit d'abord de papier journal, puis suite aux difficultés de l'entreprise (qui entraînent le départ de Pelletreau en 1833) de papier pour affiches et de papier peint. Un important contrat passé en 1840 avec le marchand Louis Delalée reconvertit la production vers les grands formats de journaux et assure l'essor de l'usine jusqu'en 1844. Après la crise de 1847-1848, la papeterie est louée au directeur, Barthélémy Artru, associé à Théodore Jarry, Félix Vauthier-Lanos puis Pierre Vautier-Lanos. L'entreprise connaît alors de très bons résultats et se spécialise dans les papiers peints et les papiers d'impression courants vendus à l'imprimerie Mâme de Tours. Cependant, les travaux de canalisation de la rivière perturbent la production à partir de 1859. En 1865, l'administration prend la décision de supprimer le barrage de la Porte-Neuve (dont les projets précédents prévoyaient la reconstruction). Elle s'accorde en 1866 avec les héritiers de la Rochelambert (mort en 1863) sur l'achat de l'usine, qui cesse de fonctionner à l'été 1870 et est alors détruite.

Période(s) principale(s) : 2e quart 19e siècle
Dates : 1830 (daté par source)
Auteur(s) de l'oeuvre : frères Pihet (ingénieur, attribution par source), Charles Collignon (ingénieur des Ponts et Chaussées, attribution par source)

Description

L'usine, orientée est-ouest, était construite à cheval sur l'île de Sainte-Apollonie. Les activités de production étaient regroupées dans un bâtiment unique, percé de baies régulières cintrées à encadrement de briques et composé de deux corps principaux : le premier, à l'est, formant avant-corps, abritait au rez-de-chaussée et à l'entresol les cylindres ; dans le second, à l'ouest, se trouvait la machine à papier. Le premier étage était occupé par le délissoir, la salle d'apprêt et le logement du contremaître, le second, sous comble brisé, par le magasin de chiffons et plusieurs chambres d'ouvriers. Au sud était adossée une construction carrée couverte en pavillon, où était la chaudière. Elle fut transformée en 1859 par la mise en place d'une nouvelle chaudière. Au nord, deux appentis furent ajoutés en 1838 pour installer un nouveau système de blanchiment. La papeterie était élevée sur trois coursiers, en grande partie conservés, captant l'eau à l'est de l'île et la rejetant à l'ouest : larges et hauts, les deux latéraux alimentaient les deux grandes roues qui entraînaient chacune une batterie de quatre cylindres. Ils étaient couverts par un plafond supporté par des arcs cintrés. Les murs bajoyers sont traités en pierre de taille. Le coursier central est nettement plus étroit et plus bas. Il était principalement alimenté, de façon indirecte, par les percements ménagés dans les murs bajoyers des voies d'eau latérales. Il servait au fonctionnement de la petite roue actionnant la machine à papier. Parmi les dépendances construites au sud, plusieurs sont conservées : la maison du directeur, d'architecture néo-classique, la maison du concierge, toutes deux à un étage carré et toiture à croupes, les écuries et deux magasins en rez-de-chaussée, l'un à longs pans brisés, l'autre en appentis auquel est adossé au nord un escalier extérieur. Le troisième magasin, la forge, le fournil et les latrines ont été détruits.

Éléments descriptifs

Matériau(x) du gros-oeuvre, mise en oeuvre et revêtement : moellon, enduit

Matériau(x) de couverture : ardoise

Étage(s) ou vaisseau(x) : entresol, 1 étage carré, étage de comble

Type(s) de couverture : toit à longs pans brisés, croupe brisée ; appentis ; toit à longs pans, croupe

Énergies : énergie hydraulique

Typologies et état de conservation

État de conservation : vestiges

Statut, intérêt et protection

Premier exemple d'utilisation en Mayenne de la machine à papier, inventée en Angleterre.

Statut de la propriété : propriété privée

Références documentaires

Documents d'archive

- Archives départementales de la Mayenne ; S 520. **Vente de la maison éclusière de Porte-Neuve, à L'Huisserie**, 1886.
- Archives départementales de la Mayenne ; S 537. **Papeterie de Sainte-Apollonie, à Entrammes**, 1820-1860.
- Archives départementales de la Mayenne ; S 594. **Suppression de la papeterie de Sainte-Apollonie, à Entrammes. Etat estimatif des bâtiments à remettre au domaine**, 1871.
- Archives départementales de la Mayenne ; S 20001. **Suppression de la papeterie de Sainte-Apollonie, à Entrammes. Etat estimatif des bâtiments à remettre au domaine**, 1871.
- Archives départementales de la Mayenne ; 2 S 767. **Construction de l'écluse de Porte-Neuve, à L'Huisserie**, 1808, 1811, 1818.
- Archives départementales de la Mayenne ; 2 S 769. **Projet de construction d'un barrage à écluse à la Porte-Neuve, à L'Huisserie**, 1852.

Documents figurés

- **Plan d'ensemble de la papeterie de Sainte-Apollonie juste avant sa démolition** / dessiné par Lahougue. 1871. 1 dess. : encre et aquarelle. (Archives départementales de la Mayenne ; S 495).
- **Plan du rez-de-chaussée de la papeterie de Sainte-Apollonie, à Entrammes.** 2e quart 19e siècle. 1 dess. : encre et aquarelle. (Archives départementales de la Mayenne ; S 537).
- **Coupe longitudinale de la papeterie de Sainte-Apollonie, à Entrammes.** 2e quart 19e siècle. 1 dess. : encre et aquarelle. (Archives départementales de la Mayenne ; S 537).
- **Papeterie près d'Entrammes à 3 lieux de Laval sur la Mayenne** / dessiné par Charles-Etienne Domaine. 2e quart 19e siècle. 1 dess. (Collection particulière).
- **Papeterie de Ste Apollonie à Entrammes** / dessiné par J.-B. Messenger et gravé par Ransonnette. 1 est. : en coul., 11,9 x 20,5 cm. Publié dans : **Guide pittoresque du voyageur en France**, Paris : Didot, 1838, t. 5. (Service des musées de Laval ; 94-127-1).
- **Papeterie de Ste Apollonie à Entrammes** / dessiné et gravé par J.-B. Messenger ; imprimé à Laval par H. Godbert. 1 est. : lithographie. Dans : **La Mayenne pittoresque** / Jean-Baptiste et Léon Messenger. Laval : Messenger, 1847, pl. 19. (Service des musées de Laval ; 2996).
- **Vue de la papeterie près Laval [Sainte-Apollonie à Entrammes]** / dessiné par Nicolas Morin. 3e quart 19e siècle. 1 dess. (Service des musées de Laval).
- **Vue prise sur le barrage [papeterie de Sainte-Apollonie, à Entrammes]** / dessiné par Nicolas Morin. 3e quart 19e siècle. 1 dess. (Service des musées de Laval).
- **[La papeterie de Sainte-Apollonie, à Entrammes, dans les années 1860]**. Laval : Œuvre diocésaine de projections lumineuses, [ca 1905]. Photographie positive sur verre. (Archives départementales de la Mayenne ; 19 Fi 105).
- **Entrammes (Mayenne). Ile de Sainte-Apollonie.** Laval : Hamel-Jallier, 1er quart 20e siècle. 1 impr. photoméc. (carte postale). (Collection des sites pittoresques de la Mayenne). (Service des musées de Laval).
- **Entrammes (Mayenne). Les bords de la Mayenne. Un coin de l'île de Sainte-Apollonie.** [s.l.] : [s.d.], [avant 1923]. 1 impr. photoméc. ; carte postale, (22). (Archives départementales de la Mayenne ; 5 Fi 5).

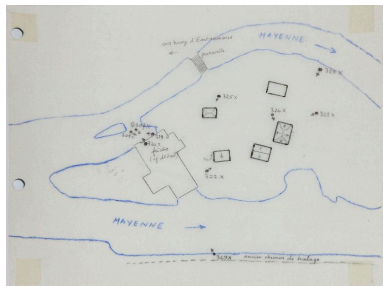
Bibliographie

- ANGOT, Alphonse-Victor (abbé), GAUGAIN, Ferdinand (abbé). **Dictionnaire historique, topographique et biographique de la Mayenne.** Laval : A. Goupil, 4 vol., 1900-1910. t. 3, p. 334, 543, 694

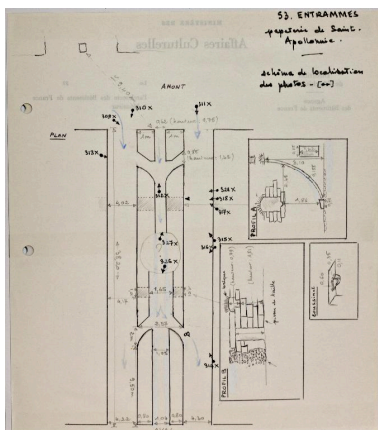
Périodiques

- ANDRE Louis. **Une aventure industrielle en Mayenne au XIXe siècle. Le marquis de la Rochelambert et la papeterie de Sainte-Apollonie.** *La Mayenne, Archéologie, Histoire*, n°20, 1997. p. 89-130

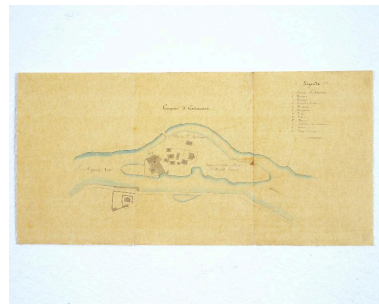
Illustrations



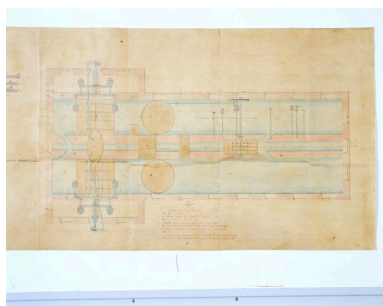
Plan-masse d'ensemble avec la localisation des photos prises en 1985.
Autr. Benoît Dufournier,
Repro. Yves Guillotin
IVR52_20175300249NUCA



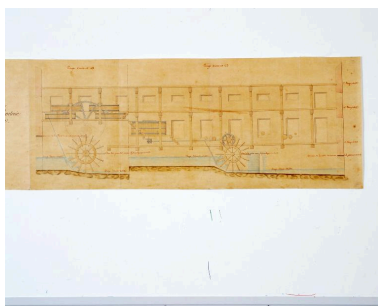
Plan et élévations schématiques des coursiers avec la localisation des photos prises en 1985.
Autr. Benoît Dufournier,
Repro. Yves Guillotin
IVR52_20175300250NUCA



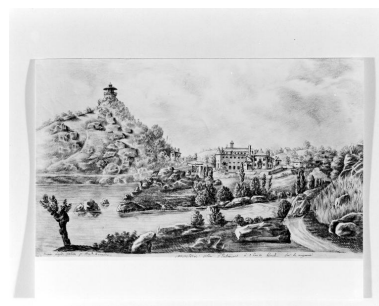
Plan d'ensemble de l'usine, de ses dépendances et de la maison éclusière de Porte-Neuve juste avant la destruction de l'usine.
Autr. Lahougue,
Repro. François Lasa
IVR52_20025300307XA



Plan du rez-de-chaussée de l'usine.
Repro. François Lasa
IVR52_20025300088XA



Coupe longitudinale de l'usine.
Repro. François Lasa
IVR52_20025300086XA



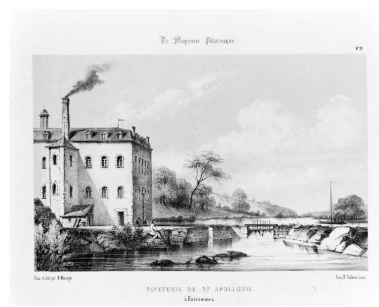
Vue d'ensemble depuis le sud de l'île, de l'usine et de ses dépendances.
Autr. Charles-Etienne Domaine,
Repro. François Lasa
IVR52_20025300247X



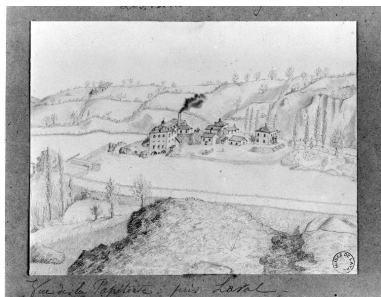
Vue d'ensemble du site de l'usine depuis le nord. A droite l'écluse de Porte-Neuve.
Autr. Jean-Baptiste Messenger, Autr. Ransonnette, Repro. François Lasa
IVR52_19855300306X



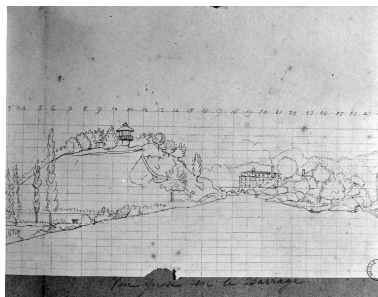
Vue d'ensemble du site de l'usine depuis le nord. A droite l'écluse de Porte-Neuve.
Autr. Jean-Baptiste Messenger, Autr. Ransonnette, Repro. François Lasa
IVR52_20025300235XA



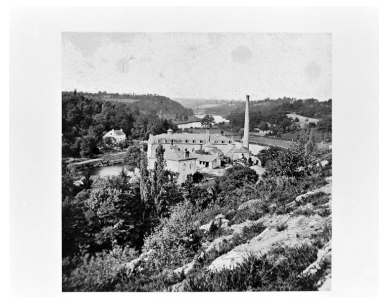
La papeterie vue d'aval : façades sud et est.
Autr. Jean-Baptiste Messenger,
Repro. François Lasa
IVR52_20025300019X



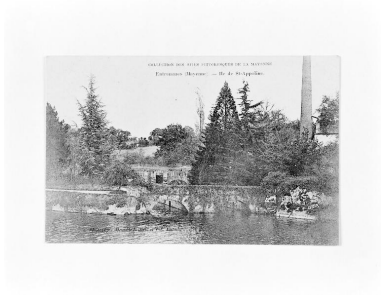
Vue d'ensemble du site de l'ouest, des hauteurs de la rive droite. A gauche, l'écluse de Porte-Neuve.
Autr. Nicolas Morin,
Repro. François Lasa
IVR52_19805300558X



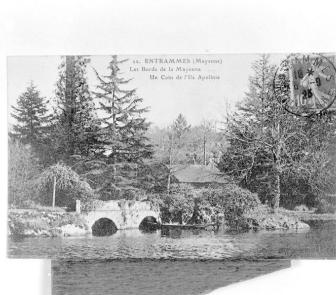
L'usine vue du sud-ouest, depuis la rive droite.
Autr. Nicolas Morin,
Repro. François Lasa
IVR52_19805300554X



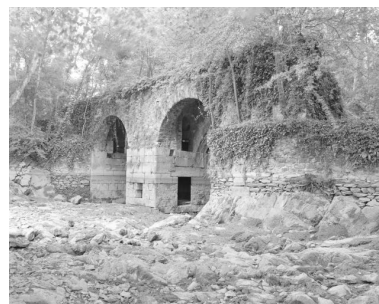
Vue d'ensemble prise depuis l'abbaye du Port-du-Salut au sud. Au premier plan, la maison du contremaître. Derrière elle se trouve le bâtiment abritant le four à pain et le bûcher (détruit). La construction située à côté, portant une toiture à croupe, est la maison du concierge.
Repro. François Lasa
IVR52_20025300242X



Les coursiers et les sorties d'eau, vus de l'ouest.
Phot. Désiré et Henriette Hamel-Jallier, Repro. François Lasa
IVR52_20025300045X



Vue d'une partie de l'île Sainte-Apollonie, à l'ouest : sorties d'eau, toiture de l'ancien magasin en appentis.
Repro. François Lasa
IVR52_20015300350X



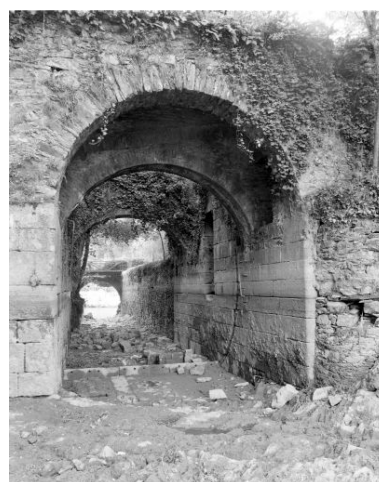
Les entrées des coursiers vues du nord-est.
Phot. François Lasa
IVR52_19855300308X



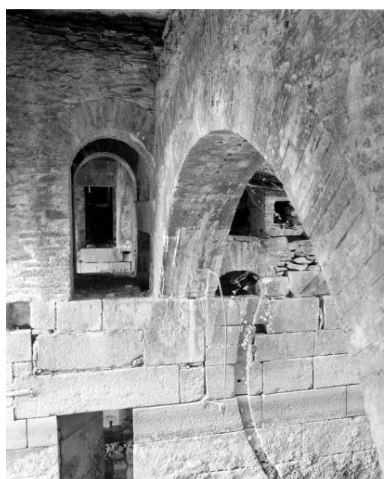
Les entrées des coursiers vues de l'est.
Phot. François Lasa
IVR52_19855300307X



Entrées des coursiers depuis le nord-est. Vue de détail sur le bajoyer sud du coursier nord, les ouvertures du coursier central et le guide de la vanne.
Phot. François Lasa
IVR52_19855300309X



Le coursier latéral nord vu depuis l'est. Au second plan, le seuil de la vanne, pavé, et son guide, creusé dans le mur, qui épousait la forme de la roue.
Phot. François Lasa
IVR52_19855300310X



Vue de détail de la partie est du coursier latéral nord : mur bajoyer sud, arc, ouvertures donnant sur le coursier central, guide de la vanne qui épousait la forme de la roue.

Phot. François Lasa
IVR52_19855300313X



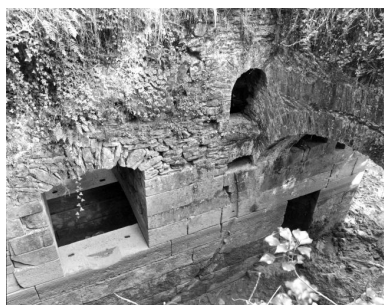
Le coursier latéral sud vu depuis l'est. au second plan, le seuil et le guide de la vanne

Phot. François Lasa
IVR52_19855300311X



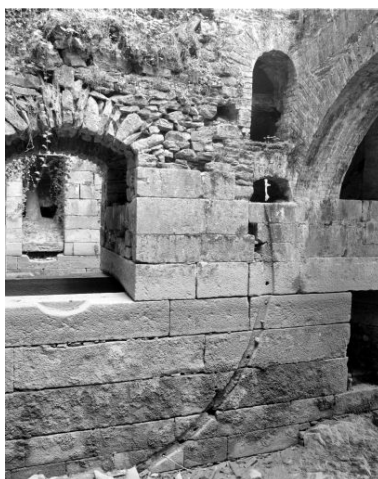
Le coursier latéral sud vu de l'ouest. A gauche, coursier central et coursier latéral nord.

Phot. François Lasa
IVR52_19855300314XA



Vue plongeante depuis le sud sur le coursier latéral sud : mur bajoyer nord, arc, ouvertures sur le coursier central.

Phot. François Lasa
IVR52_19855300321X



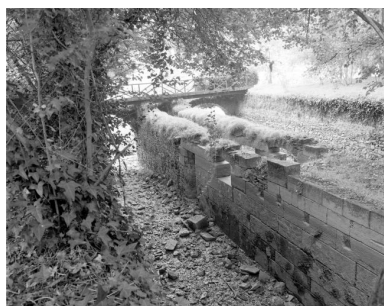
Partie est du coursier latéral sud. Vue de détail du mur bajoyer nord : seuil de la vanne épousant la forme de la roue, ouvertures donnant sur le coursier central.

Phot. François Lasa
IVR52_19855300317X



Le coursier latéral sud vu du sud-ouest : mur bajoyer nord, arc. A gauche, le mur bajoyer nord du coursier latéral nord.

Phot. François Lasa
IVR52_19855300315X



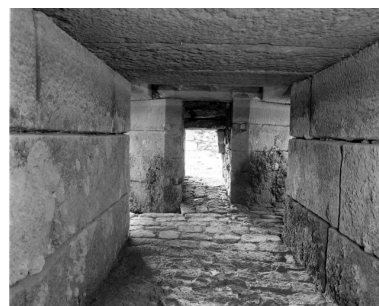
Le coursier latéral sud vu du sud-est : mur bajoyer nord. A droite, le coursier central et le coursier latéral nord.

Phot. François Lasa



Vue de détail du radier du coursier latéral sud.

Phot. François Lasa
IVR52_19855300318X



L'entrée et l'extrémité est du coursier central vus de l'ouest.

Phot. François Lasa
IVR52_19855300312X

IVR52_19855300316X



Le coursier central et le coursier latéral nord vus de l'ouest.
Phot. François Lasa
IVR52_19855300327X



La partie centrale du coursier central vus de l'est : emplacement de la roue.
Phot. François Lasa
IVR52_19855300326X



Les sorties d'eau, vues de l'ouest.
Phot. François Lasa
IVR52_19855300329X



Vannes de décharge.
Phot. François Lasa
IVR52_19855300319X



Vannes de décharge.
Phot. François Lasa
IVR52_19855300320X



La maison du directeur.
Façade sud vue du sud-ouest.
Phot. François Lasa
IVR52_19855300328X



La maison du directeur.
Façades sud et est.
Phot. François Lasa
IVR52_19855300323X



La maison du directeur.
Façades est et nord.
Phot. François Lasa
IVR52_19855300324X



La maison du concierge.
Façade antérieure (est).
Phot. François Lasa
IVR52_19855300325X



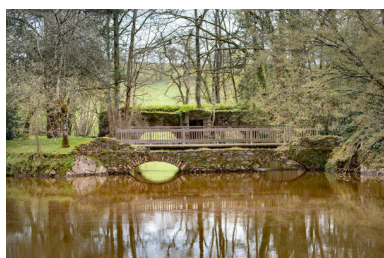
Ancien magasin. Façade sud.
Phot. François Lasa
IVR52_19855300322X



Une vue aérienne de
Sainte-Apollonie.
Phot. Pierre-Bernard Fourny
IVR52_20235300164NUCA



Une vue aérienne de
Sainte-Apollonie.
Phot. Pierre-Bernard Fourny
IVR52_20235300165NUCA



Les vestiges de l'usine.
Phot. Pierre-Bernard Fourny
IVR52_20235300204NUCA

Dossiers liés

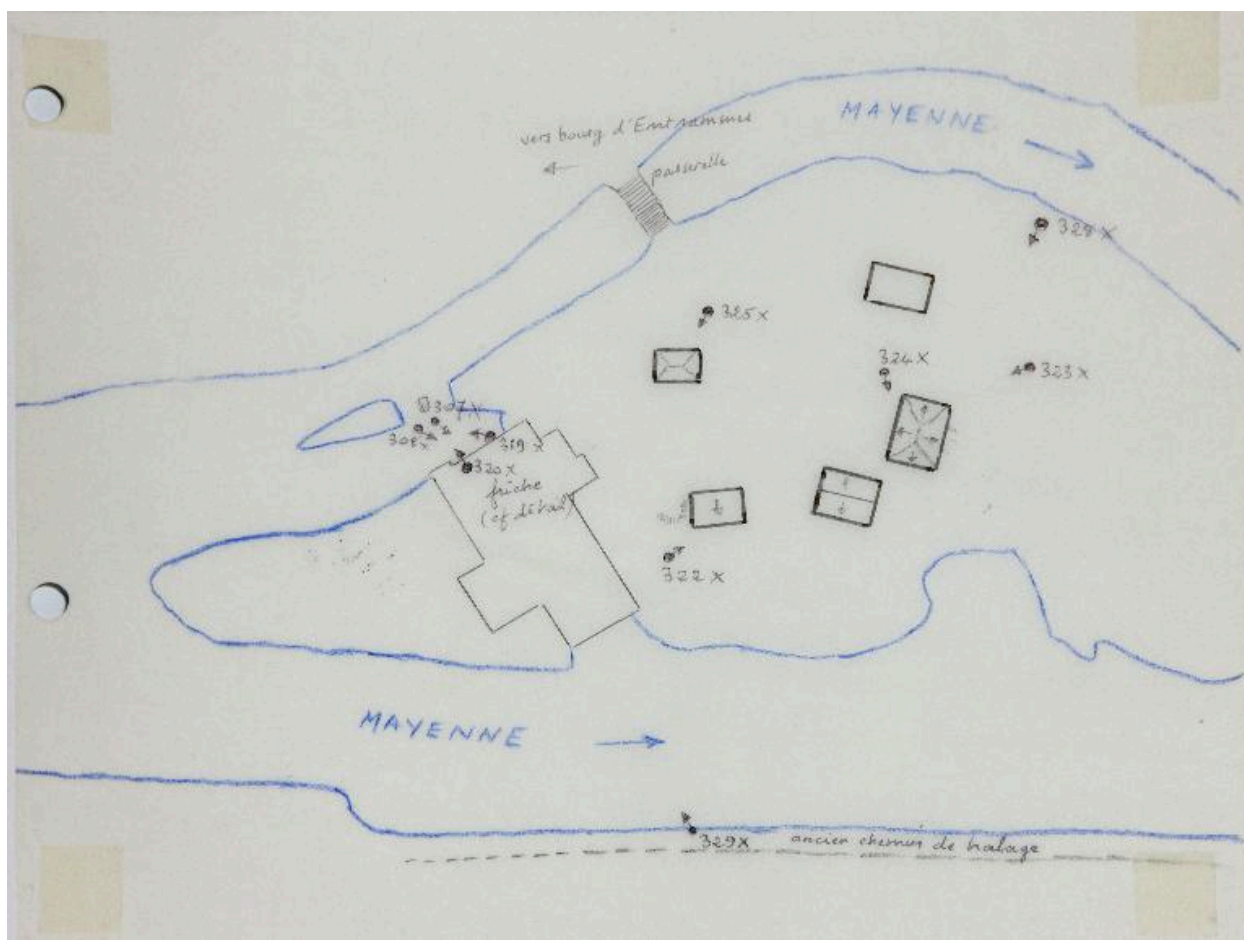
Dossiers de synthèse :

Les moulins, les minoteries et les usines de l'aire d'étude "Rivière Mayenne" (IA53000590)

Oeuvre(s) contenue(s) :

Auteur(s) du dossier : Benoît Dufournier, Nicolas Foisneau

Copyright(s) : (c) Région Pays de la Loire - Inventaire général ; (c) Conseil départemental de la Mayenne



Plan-masse d'ensemble avec la localisation des photos prises en 1985.

Référence du document reproduit :

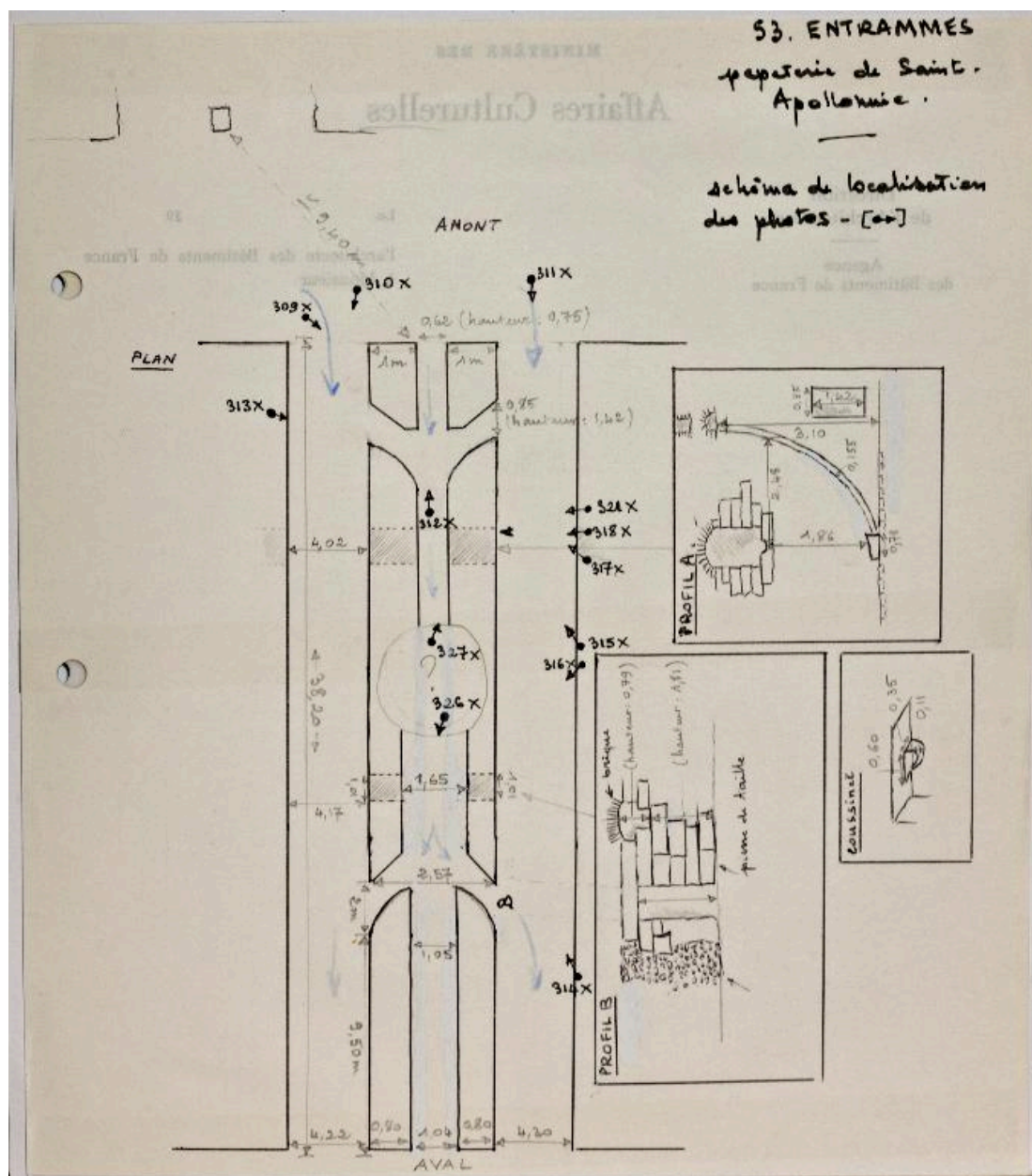
- **Papeterie de Sainte-Apollonie, à Entrammes. Plan d'ensemble avec la localisation des photos prises en 1985** / dessiné par Benoît Dufournier, d'après un plan conservé aux Archives départementales de la Mayenne (S 594). 1985. 1 dessin : crayon noir et bleu, feutre noir. (Centre de ressources du patrimoine, Conseil régional des Pays de la Loire, Nantes).

IVR52_20175300249NUCA

Auteur de l'illustration (reproduction) : Yves Guillotin

Auteur du document reproduit : Benoît Dufournier

(c) Région Pays de la Loire - Inventaire général
communication libre, reproduction soumise à autorisation



Plan et élévations schématiques des coursiers avec la localisation des photos prises en 1985.

Référence du document reproduit :

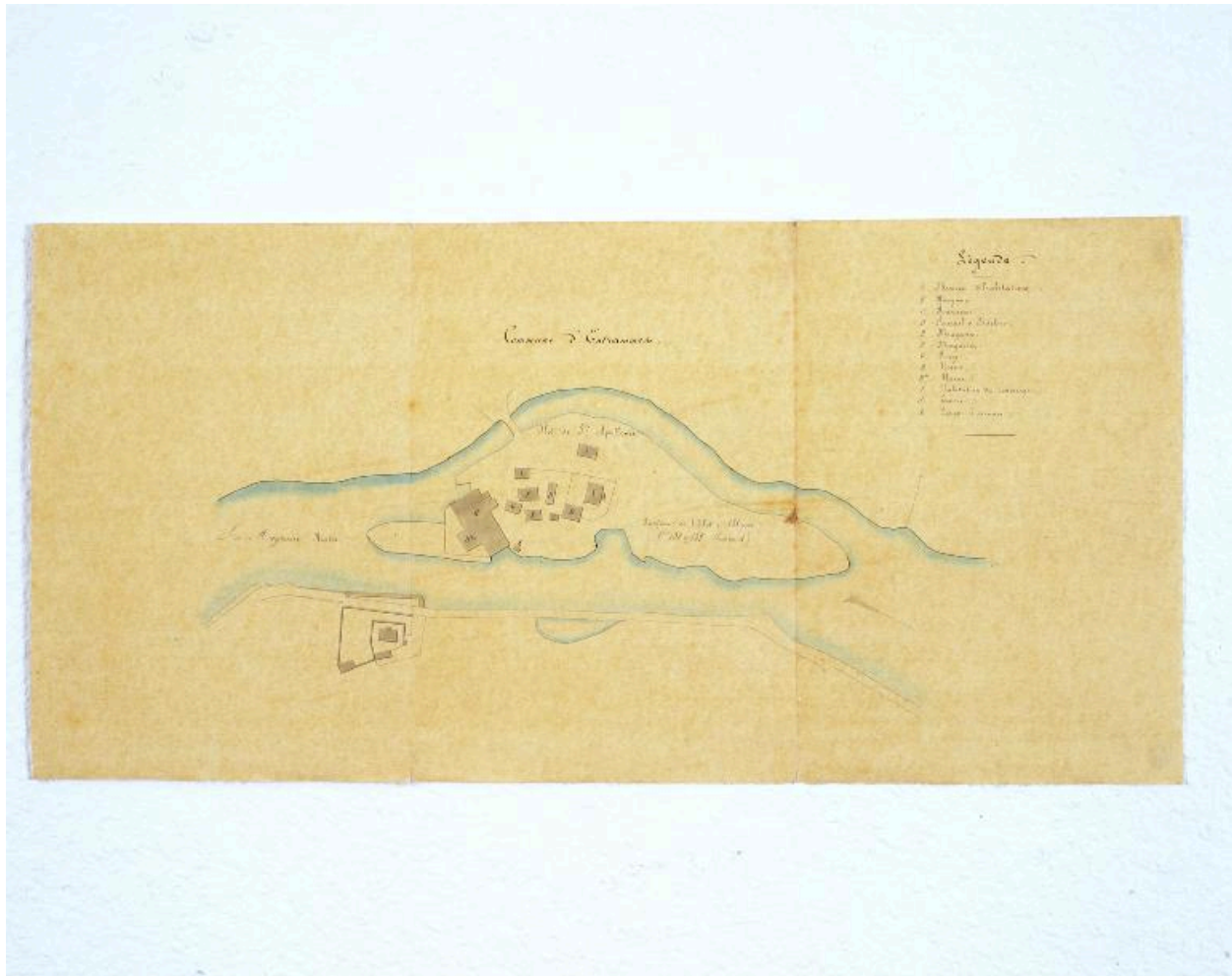
- **Papeterie de Sainte-Apollonie, à Entrammes. Plan et élévations schématiques des coursiers avec la localisation des photos prises en 1985** / dessiné par Benoît Dufournier. 1985. 1 dessin : crayon noir et feutre noir. (Centre de ressources du patrimoine, Conseil régional des Pays de la Loire, Nantes).

IVR52_20175300250NUCA

Auteur de l'illustration (reproduction) : Yves Guillotin

Auteur du document reproduit : Benoît Dufournier

(c) Région Pays de la Loire - Inventaire général
communication libre, reproduction soumise à autorisation



Plan d'ensemble de l'usine, de ses dépendances et de la maison éclusière de Porte-Neuve juste avant la destruction de l'usine.

Référence du document reproduit :

- **Plan d'ensemble de la papeterie de Sainte-Apollonie juste avant sa démolition** / dessiné par Lahougue. 1871. 1 dess. : encre et aquarelle. (Archives départementales de la Mayenne ; S 495).

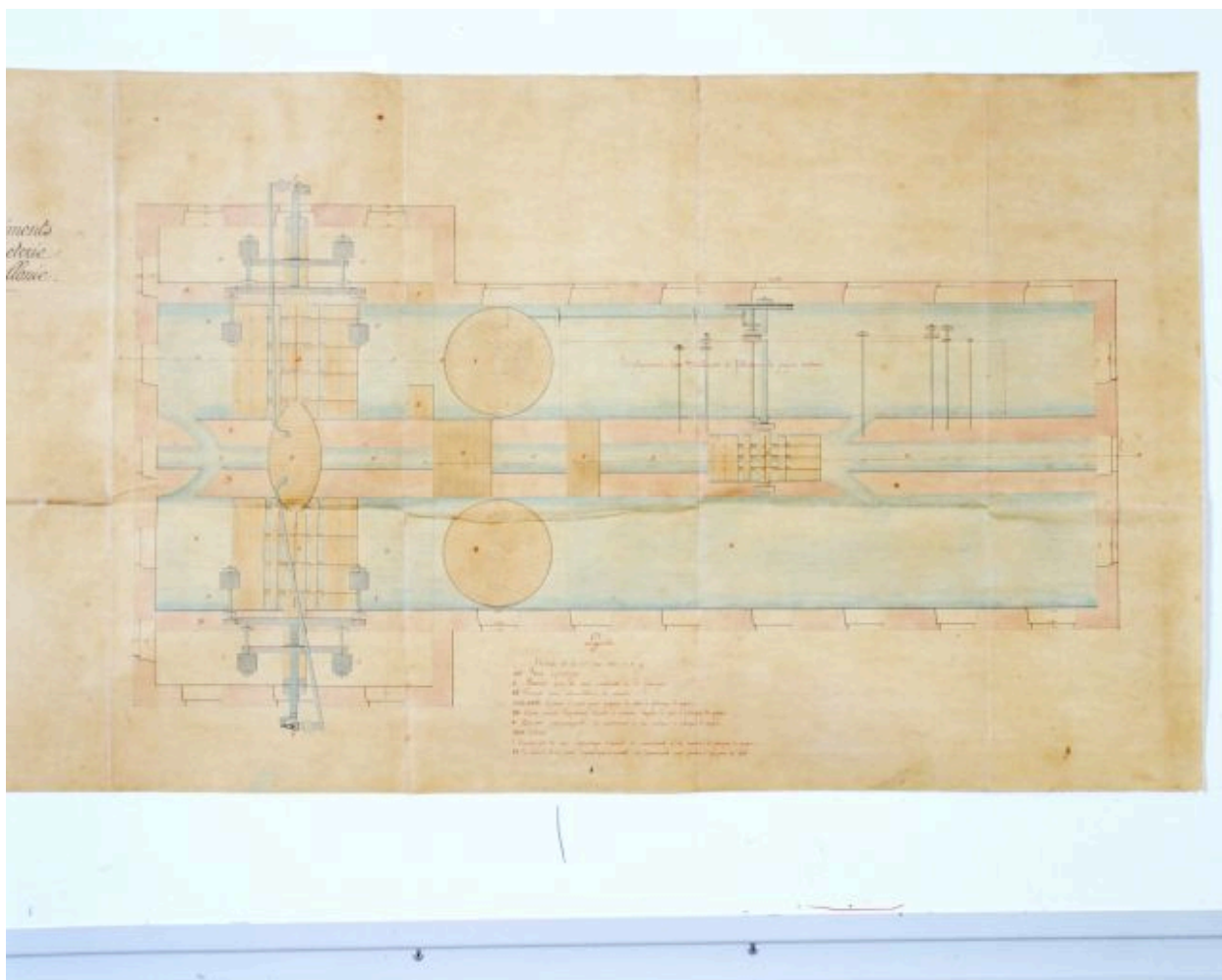
IVR52_20025300307XA

Auteur de l'illustration (reproduction) : François Lasa

Auteur du document reproduit : Lahougue

Date de prise de vue : 2002

(c) Conseil départemental de la Mayenne ; (c) Région Pays de la Loire - Inventaire général communication libre, reproduction soumise à autorisation



Plan du rez-de-chaussée de l'usine.

Référence du document reproduit :

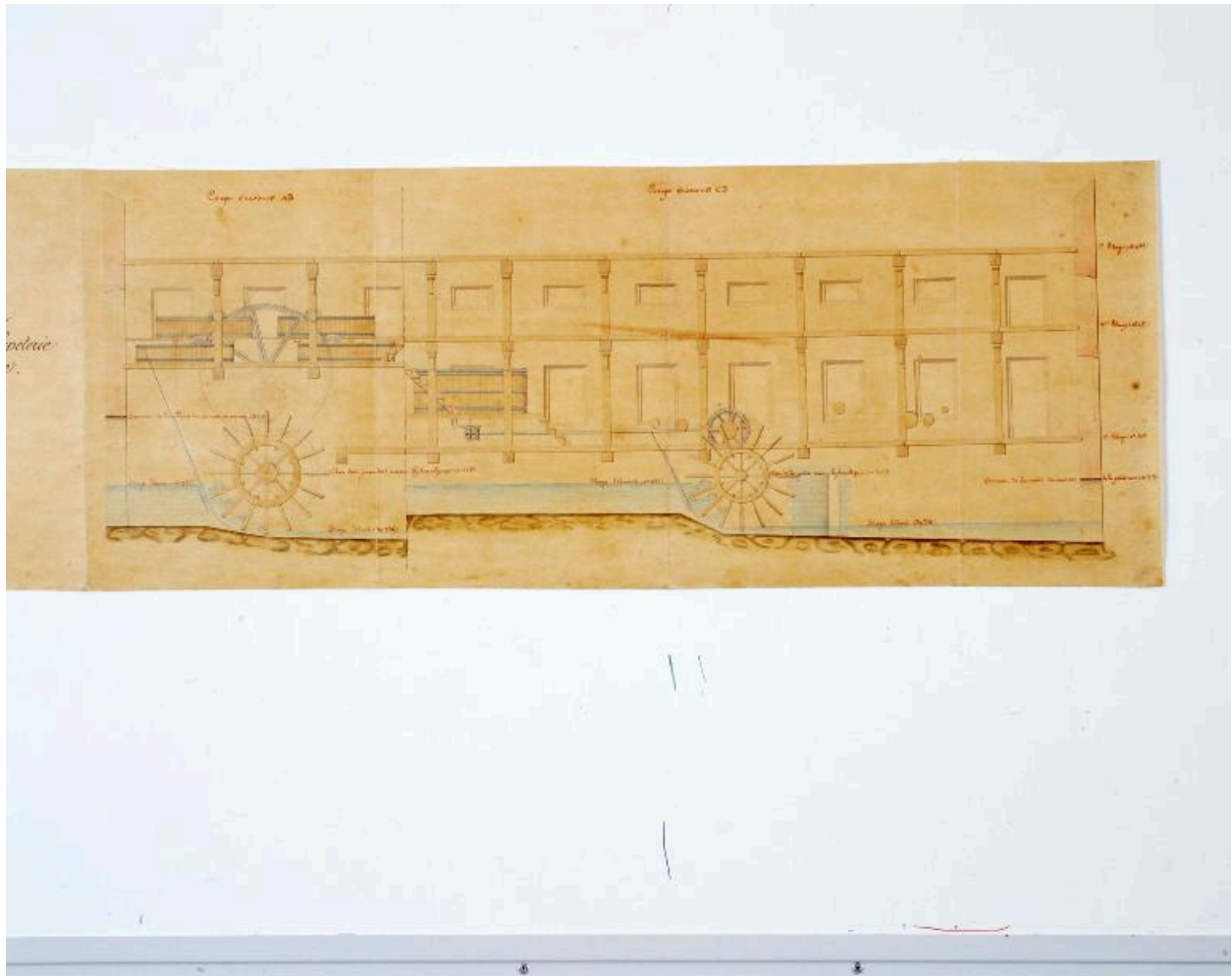
- **Plan du rez-de-chaussée de la papeterie de Sainte-Apollonie, à Entrammes.** 2e quart 19e siècle. 1 dess. : encre et aquarelle. (Archives départementales de la Mayenne ; S 537).

IVR52_20025300088XA

Auteur de l'illustration (reproduction) : François Lasa

Date de prise de vue : 2002

(c) Conseil départemental de la Mayenne ; (c) Région Pays de la Loire - Inventaire général communication libre, reproduction soumise à autorisation



Coupe longitudinale de l'usine.

Référence du document reproduit :

- **Coupe longitudinale de la papeterie de Sainte-Apollonie, à Entrammes.** 2e quart 19e siècle. 1 dess. : encre et aquarelle. (Archives départementales de la Mayenne ; S 537).

IVR52_20025300086XA

Auteur de l'illustration (reproduction) : François Lasa

Date de prise de vue : 2002

(c) Conseil départemental de la Mayenne ; (c) Région Pays de la Loire - Inventaire général communication libre, reproduction soumise à autorisation



Vue d'ensemble depuis le sud de l'île, de l'usine et de ses dépendances.

Référence du document reproduit :

- **Papeterie près d'Entrammes à 3 lieux de Laval sur la Mayenne** / dessiné par Charles-Etienne Domaine. 2e quart 19e siècle. 1 dess. (Collection particulière).

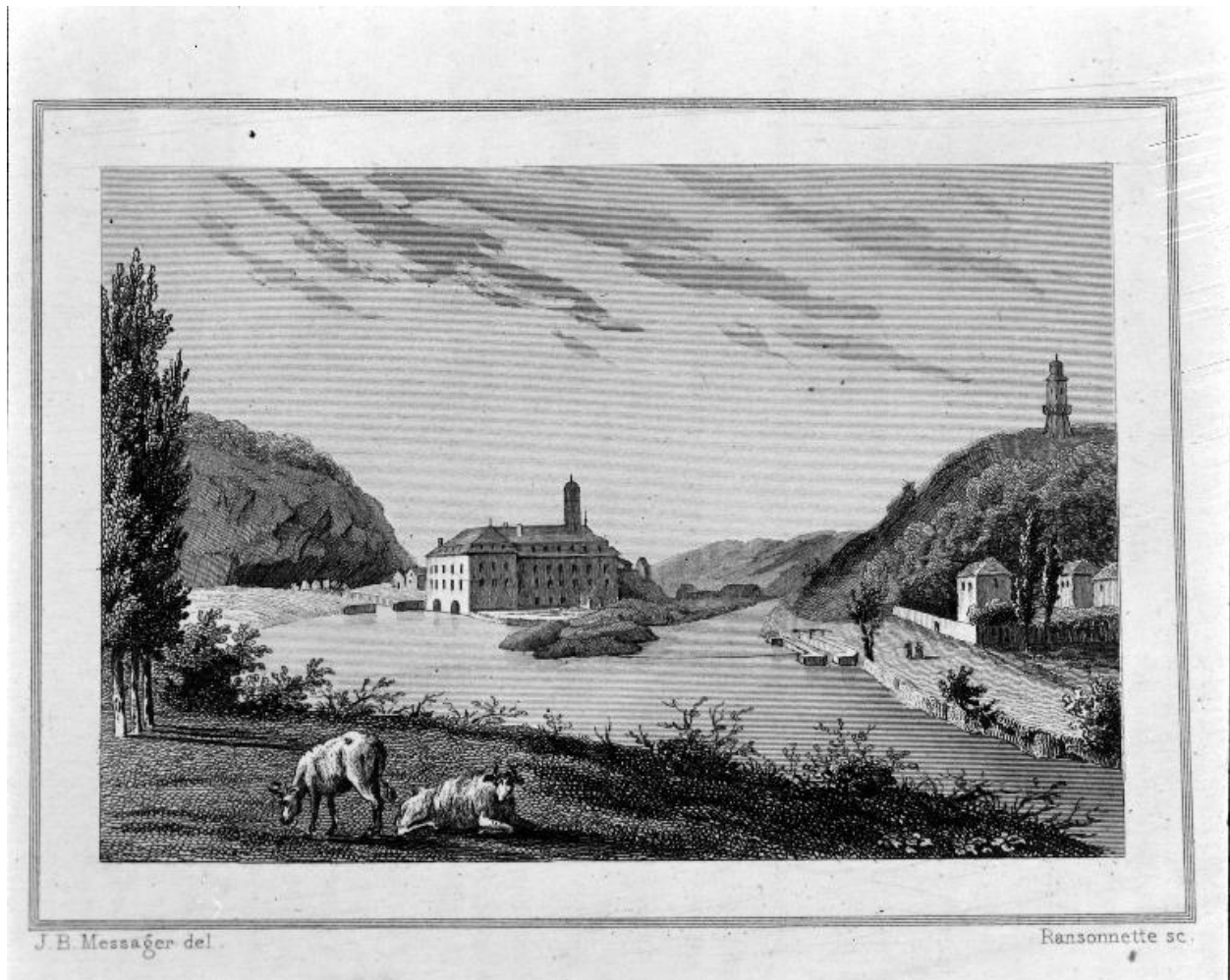
IVR52_20025300247X

Auteur de l'illustration (reproduction) : François Lasa

Auteur du document reproduit : Charles-Etienne Domaine

Date de prise de vue : 2002

(c) Collection particulière ; (c) Région Pays de la Loire - Inventaire général
communication libre, reproduction soumise à autorisation



Vue d'ensemble du site de l'usine depuis le nord. A droite l'écluse de Porte-Neuve.

Référence du document reproduit :

- **Papeterie de Ste Apolonie à Entrammes** / dessiné par J.-B. Messenger et gravé par Ransonnette. 1 est. : en coul., 11,9 x 20,5 cm. Publié dans : **Guide pittoresque du voyageur en France**, Paris : Didot, 1838, t. 5. (Service des musées de Laval ; 94-127-1).

IVR52_19855300306X

Auteur de l'illustration (reproduction) : François Lasa

Auteur du document reproduit : Jean-Baptiste Messenger, Ransonnette

Date de prise de vue : 1985

(c) Ville de Laval ; (c) Région Pays de la Loire - Inventaire général
communication libre, reproduction soumise à autorisation



Vue d'ensemble du site de l'usine depuis le nord. A droite l'écluse de Porte-Neuve.

Référence du document reproduit :

- **Papeterie de Ste Apolonie à Entrammes** / dessiné par J.-B. Messenger et gravé par Ransonnette. 1 est. : en coul., 11,9 x 20,5 cm. Publié dans : **Guide pittoresque du voyageur en France**, Paris : Didot, 1838, t. 5. (Service des musées de Laval ; 94-127-1).

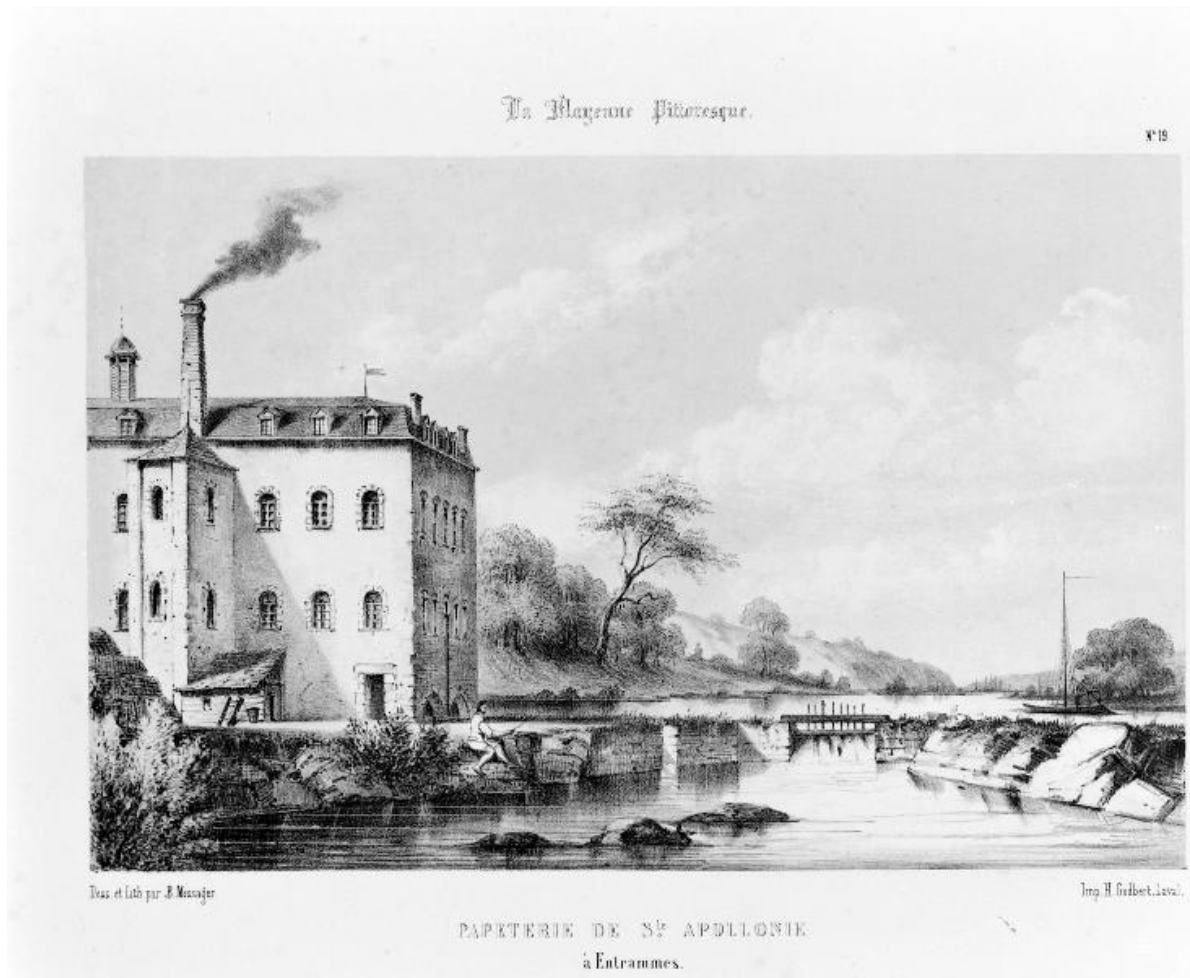
IVR52_20025300235XA

Auteur de l'illustration (reproduction) : François Lasa

Auteur du document reproduit : Jean-Baptiste Messenger, Ransonnette

Date de prise de vue : 2002

(c) Ville de Laval ; (c) Région Pays de la Loire - Inventaire général
communication libre, reproduction soumise à autorisation



La papeterie vue d'aval : façades sud et est.

Référence du document reproduit :

- **Papeterie de Ste Apollonie à Entrammes** / dessiné et gravé par J.-B. Messenger ; imprimé à Laval par H. Godbert. 1 est. : lithographie. Dans : **La Mayenne pittoresque** / Jean-Baptiste et Léon Messenger. Laval : Messenger, 1847, pl. 19. (Service des musées de Laval ; 2996).

IVR52_20025300019X

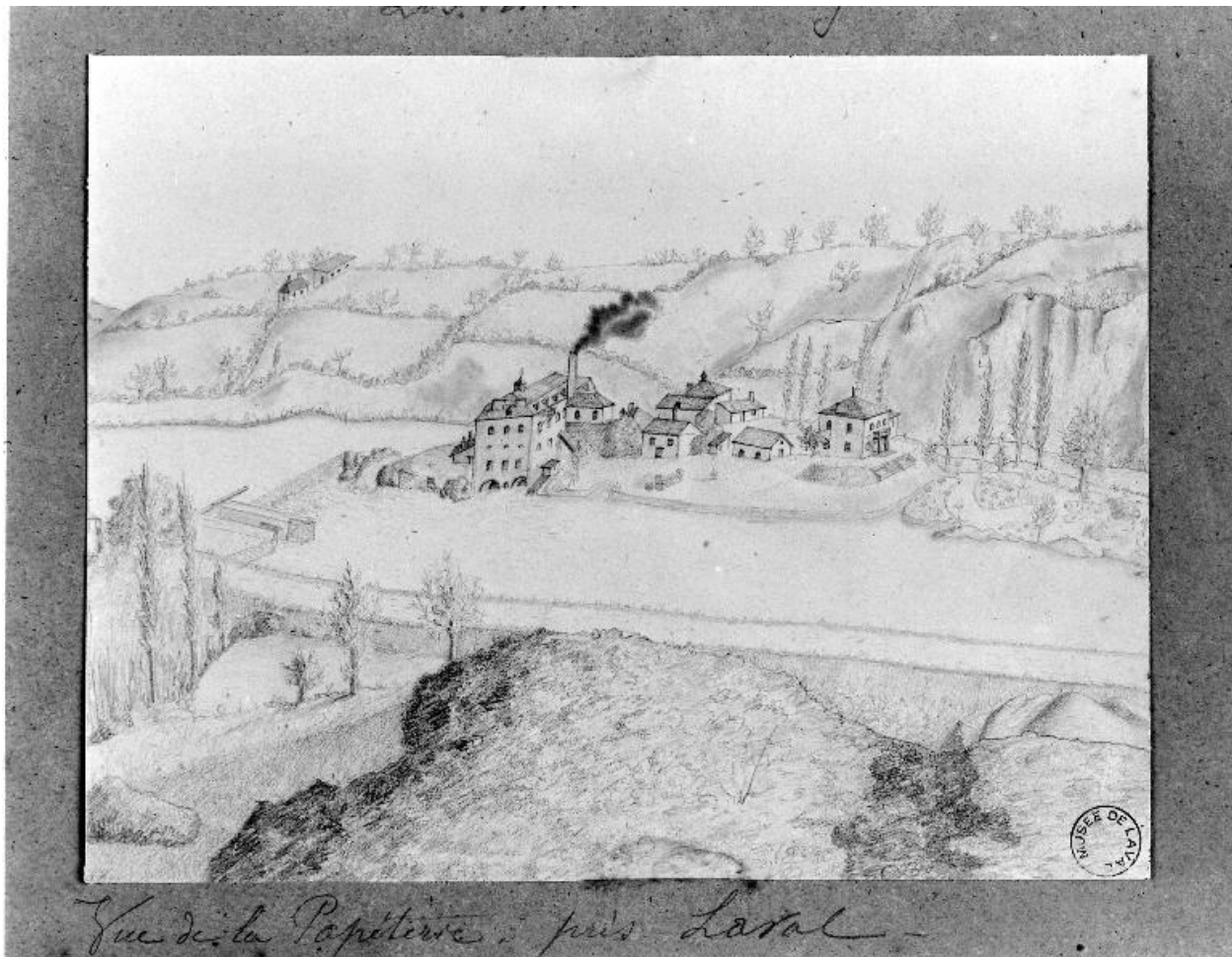
Auteur de l'illustration (reproduction) : François Lasa

Auteur du document reproduit : Jean-Baptiste Messenger

Date de prise de vue : 2002

(c) Editions Messenger

communication libre, reproduction soumise à autorisation



Vue d'ensemble du site de l'ouest, des hauteurs de la rive droite. A gauche, l'écluse de Porte-Neuve.

Référence du document reproduit :

- **Vue de la papeterie près Laval [Sainte-Apollonie à Entrammes]** / dessiné par Nicolas Morin. 3e quart 19e siècle. 1 dess. (Service des musées de Laval).

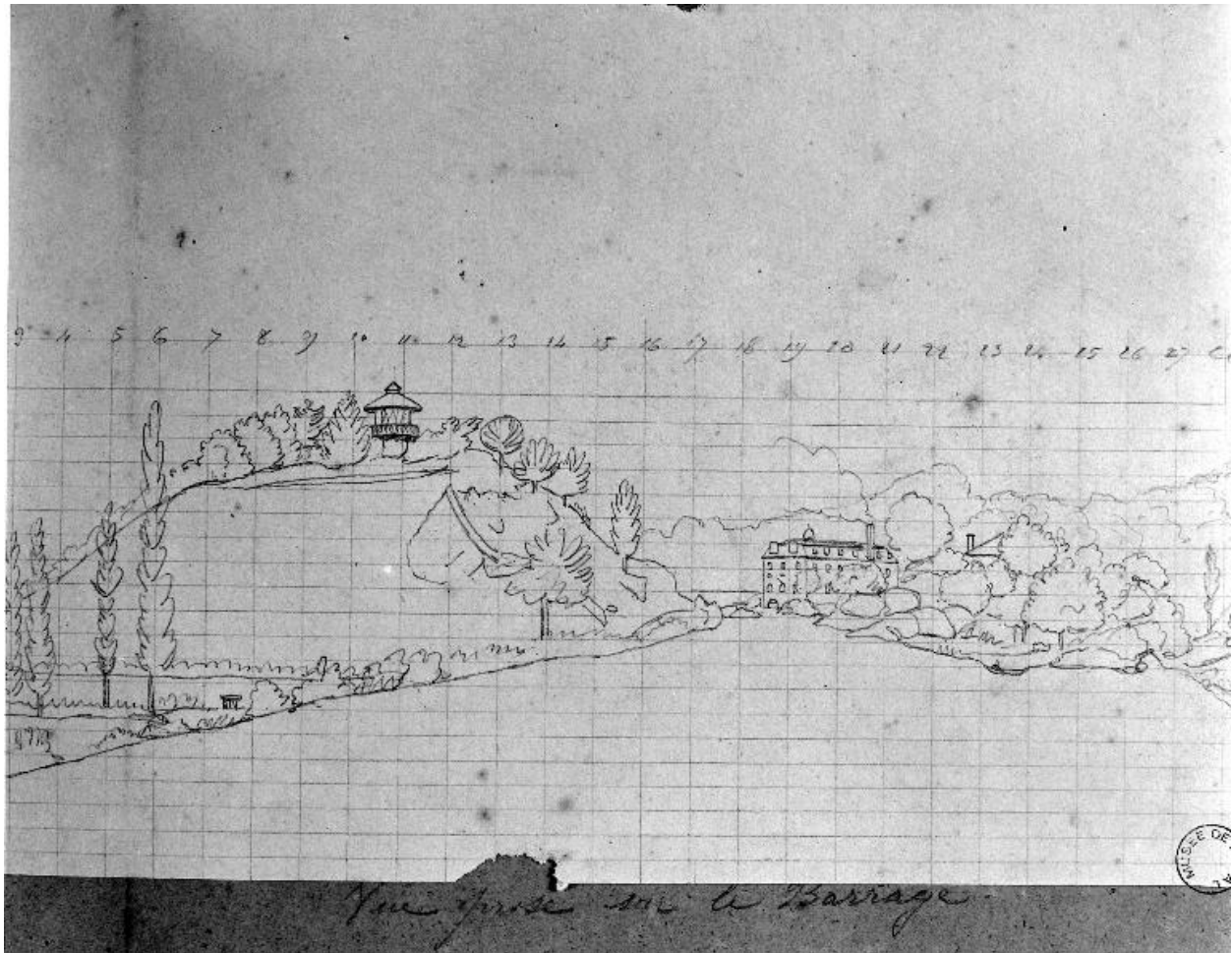
IVR52_19805300558X

Auteur de l'illustration (reproduction) : François Lasa

Auteur du document reproduit : Nicolas Morin

Date de prise de vue : 1980

(c) Ville de Laval ; (c) Région Pays de la Loire - Inventaire général
communication libre, reproduction soumise à autorisation



L'usine vue du sud-ouest, depuis la rive droite.

Référence du document reproduit :

- **Vue prise sur le barrage [papeterie de Sainte-Apollonie, à Entrammes]** / dessiné par Nicolas Morin. 3e quart 19e siècle. 1 dess. (Service des musées de Laval).

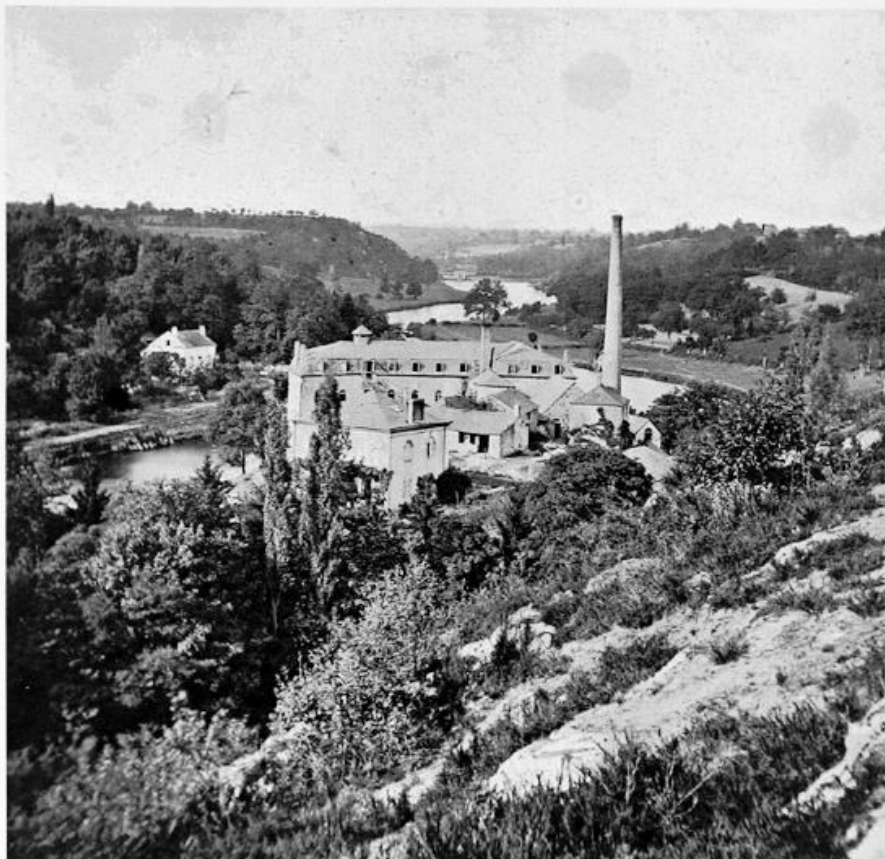
IVR52_19805300554X

Auteur de l'illustration (reproduction) : François Lasa

Auteur du document reproduit : Nicolas Morin

Date de prise de vue : 1980

(c) Ville de Laval ; (c) Région Pays de la Loire - Inventaire général
communication libre, reproduction soumise à autorisation



Vue d'ensemble prise depuis l'abbaye du Port-du-Salut au sud. Au premier plan, la maison du contremaître. Derrière elle se trouve le bâtiment abritant le four à pain et le bûcher (détruit). La construction située à côté, portant une toiture à croupe, est la maison du concierge.

Référence du document reproduit :

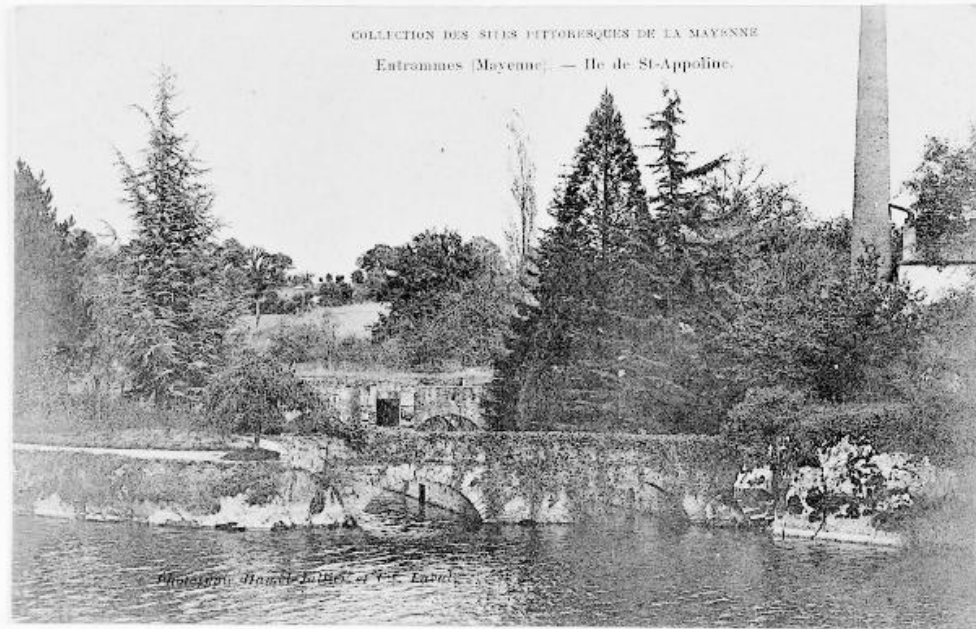
- **[La papeterie de Sainte-Apollonie, à Entrammes, dans les années 1860]**. Laval : Œuvre diocésaine de projections lumineuses, [ca 1905]. Photographie positive sur verre. (Archives départementales de la Mayenne ; 19 Fi 105).

IVR52_20025300242X

Auteur de l'illustration (reproduction) : François Lasa

Date de prise de vue : 2002

(c) Conseil départemental de la Mayenne ; (c) Région Pays de la Loire - Inventaire général
communication libre, reproduction soumise à autorisation



Les coursiers et les sorties d'eau, vus de l'ouest.

Référence du document reproduit :

- **Entrammes (Mayenne). Ile de Sainte-Apollonie.** Laval : Hamel-Jallier, 1er quart 20e siècle. 1 impr. photoméc. (carte postale). (Collection des sites pittoresques de la Mayenne). (Service des musées de Laval).

IVR52_20025300045X

Auteur de l'illustration : Désiré et Henriette Hamel-Jallier, Auteur de l'illustration (reproduction) : François Lasa

Date de prise de vue : 2002

(c) Editions Hamel-Jallier

communication libre, reproduction soumise à autorisation



Vue d'une partie de l'île Sainte-Apollonie, à l'ouest : sorties d'eau, toiture de l'ancien magasin en appentis.

Référence du document reproduit :

- **Entrammes (Mayenne). Les bords de la Mayenne. Un coin de l'île de Sainte-Apollinie.** [s.l.] : [s.d.], [avant 1923]. 1 impr. photoméc. ; carte postale, (22). (Archives départementales de la Mayenne ; 5 Fi 5).

IVR52_20015300350X

Auteur de l'illustration (reproduction) : François Lasa

Date de prise de vue : 2001

(c) Conseil départemental de la Mayenne

communication libre, reproduction soumise à autorisation



Les entrées des coursiers vues du nord-est.

IVR52_19855300308X

Auteur de l'illustration : François Lasa

Date de prise de vue : 1985

(c) Région Pays de la Loire - Inventaire général
communication libre, reproduction soumise à autorisation



Les entrées des coursiers vues de l'est.

IVR52_19855300307X

Auteur de l'illustration : François Lasa

Date de prise de vue : 1985

(c) Région Pays de la Loire - Inventaire général
communication libre, reproduction soumise à autorisation



Entrées des coursiers depuis le nord-est. Vue de détail sur le bajoyer sud du coursier nord, les ouvertures du coursier central et le guide de la vanne.

IVR52_19855300309X

Auteur de l'illustration : François Lasa

Date de prise de vue : 1985

(c) Région Pays de la Loire - Inventaire général
communication libre, reproduction soumise à autorisation



Le coursier latéral nord vu depuis l'est. Au second plan, le seuil de la vanne, pavé, et son guide, creusé dans le mur, qui épousait la forme de la roue.

IVR52_19855300310X

Auteur de l'illustration : François Lasa

Date de prise de vue : 1985

(c) Région Pays de la Loire - Inventaire général
communication libre, reproduction soumise à autorisation



Vue de détail de la partie est du coursier latéral nord : mur bajoyer sud, arc, ouvertures donnant sur le coursier central, guide de la vanne qui épousait la forme de la roue.

IVR52_19855300313X

Auteur de l'illustration : François Lasa

Date de prise de vue : 1985

(c) Région Pays de la Loire - Inventaire général
communication libre, reproduction soumise à autorisation



Le coursier latéral sud vu depuis l'est. au second plan, le seuil et le guide de la vanne

IVR52_19855300311X

Auteur de l'illustration : François Lasa

Date de prise de vue : 1985

(c) Région Pays de la Loire - Inventaire général
communication libre, reproduction soumise à autorisation



Le coursier latéral sud vu de l'ouest. A gauche, coursier central et coursier latéral nord.

IVR52_19855300314XA

Auteur de l'illustration : François Lasa

Date de prise de vue : 1985

(c) Région Pays de la Loire - Inventaire général
communication libre, reproduction soumise à autorisation



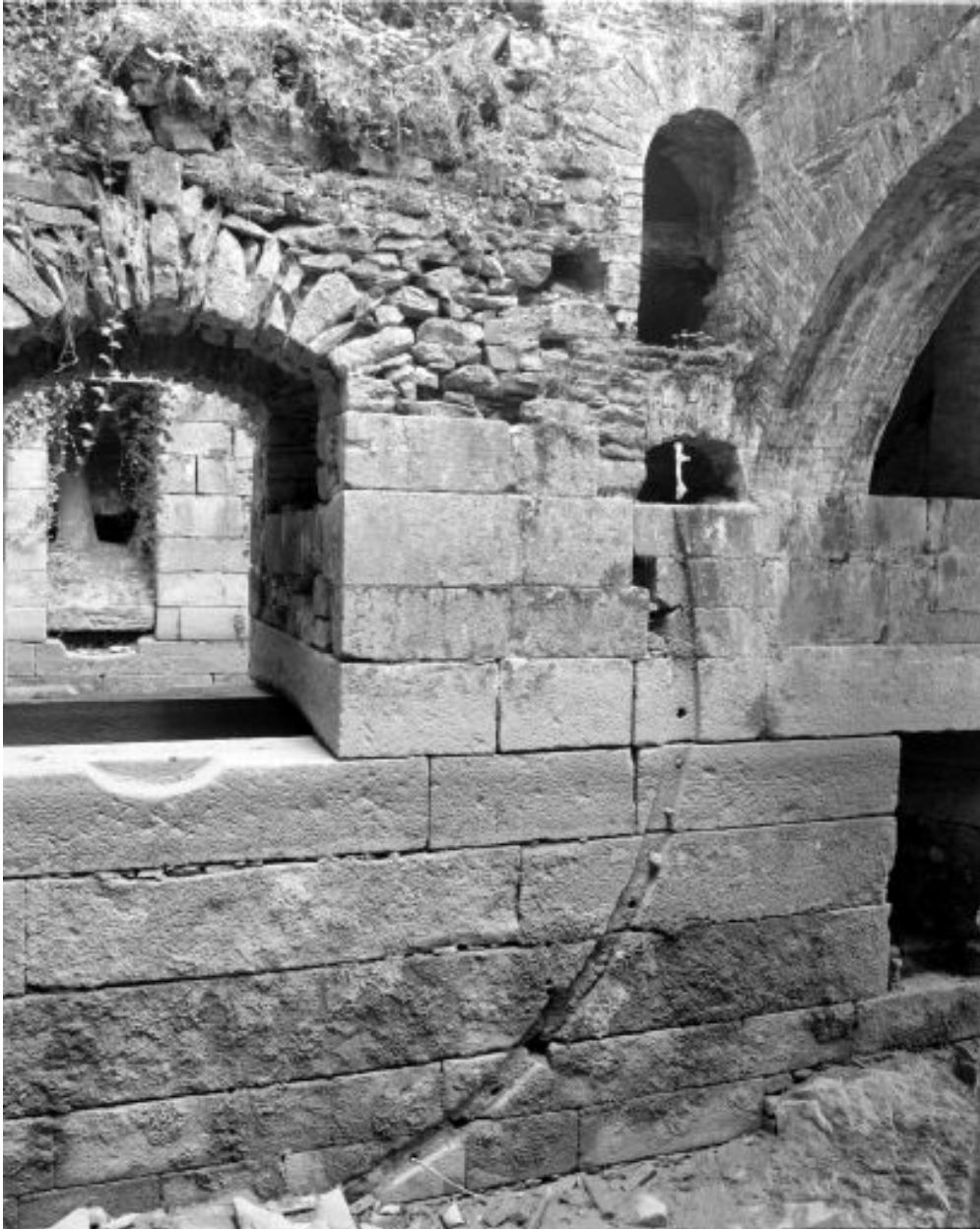
Vue plongeante depuis le sud sur le coursier latéral sud : mur bajoyer nord, arc, ouvertures sur le coursier central.

IVR52_19855300321X

Auteur de l'illustration : François Lasa

Date de prise de vue : 1985

(c) Région Pays de la Loire - Inventaire général
communication libre, reproduction soumise à autorisation



Partie est du coursier latéral sud. Vue de détail du mur bajoyer nord : seuil de la vanne épousant la forme de la roue, ouvertures donnant sur le coursier central.

IVR52_19855300317X

Auteur de l'illustration : François Lasa

Date de prise de vue : 1985

(c) Région Pays de la Loire - Inventaire général
communication libre, reproduction soumise à autorisation



Le coursier latéral sud vu du sud-ouest : mur bajoyer nord, arc. A gauche, le mur bajoyer nord du coursier latéral nord.

IVR52_19855300315X

Auteur de l'illustration : François Lasa

Date de prise de vue : 1985

(c) Région Pays de la Loire - Inventaire général
communication libre, reproduction soumise à autorisation



Le coursier latéral sud vu du sud-est : mur bajoyer nord. A droite, le coursier central et le coursier latéral nord.

IVR52_19855300316X

Auteur de l'illustration : François Lasa

Date de prise de vue : 1985

(c) Région Pays de la Loire - Inventaire général
communication libre, reproduction soumise à autorisation



Vue de détail du radier du coursier latéral sud.

IVR52_19855300318X

Auteur de l'illustration : François Lasa

Date de prise de vue : 1985

(c) Région Pays de la Loire - Inventaire général
communication libre, reproduction soumise à autorisation



L'entrée et l'extrémité est du coursier central vus de l'ouest.

IVR52_19855300312X

Auteur de l'illustration : François Lasa

Date de prise de vue : 1985

(c) Région Pays de la Loire - Inventaire général
communication libre, reproduction soumise à autorisation



Le coursier central et le coursier latéral nord vus de l'ouest.

IVR52_19855300327X

Auteur de l'illustration : François Lasa

Date de prise de vue : 1985

(c) Région Pays de la Loire - Inventaire général
communication libre, reproduction soumise à autorisation



La partie centrale du coursier central vue de l'est : emplacement de la roue.

IVR52_19855300326X

Auteur de l'illustration : François Lasa

Date de prise de vue : 1985

(c) Région Pays de la Loire - Inventaire général
communication libre, reproduction soumise à autorisation



Les sorties d'eau, vues de l'ouest.

IVR52_19855300329X

Auteur de l'illustration : François Lasa

Date de prise de vue : 1985

(c) Région Pays de la Loire - Inventaire général
communication libre, reproduction soumise à autorisation



Vannes de décharge.

IVR52_19855300319X

Auteur de l'illustration : François Lasa

Date de prise de vue : 1985

(c) Région Pays de la Loire - Inventaire général
communication libre, reproduction soumise à autorisation



Vannes de décharge.

IVR52_19855300320X

Auteur de l'illustration : François Lasa

Date de prise de vue : 1985

(c) Région Pays de la Loire - Inventaire général
communication libre, reproduction soumise à autorisation



La maison du directeur. Façade sud vue du sud-ouest.

IVR52_19855300328X

Auteur de l'illustration : François Lasa

Date de prise de vue : 1985

(c) Région Pays de la Loire - Inventaire général
communication libre, reproduction soumise à autorisation



La maison du directeur. Façades sud et est.

IVR52_19855300323X

Auteur de l'illustration : François Lasa

Date de prise de vue : 1985

(c) Région Pays de la Loire - Inventaire général
communication libre, reproduction soumise à autorisation



La maison du directeur. Façades est et nord.

IVR52_19855300324X

Auteur de l'illustration : François Lasa

Date de prise de vue : 1985

(c) Région Pays de la Loire - Inventaire général
communication libre, reproduction soumise à autorisation



La maison du concierge. Façade antérieure (est).

IVR52_19855300325X

Auteur de l'illustration : François Lasa

Date de prise de vue : 1985

(c) Région Pays de la Loire - Inventaire général
communication libre, reproduction soumise à autorisation



Ancien magasin. Façade sud.

IVR52_19855300322X

Auteur de l'illustration : François Lasa

Date de prise de vue : 1985

(c) Région Pays de la Loire - Inventaire général
communication libre, reproduction soumise à autorisation



Une vue aérienne de Sainte-Apollonie.

IVR52_20235300164NUCA

Auteur de l'illustration : Pierre-Bernard Fourny

Date de prise de vue : 2023

(c) Région Pays de la Loire - Inventaire général
communication libre, reproduction soumise à autorisation



Une vue aérienne de Sainte-Apollonie.

IVR52_20235300165NUCA

Auteur de l'illustration : Pierre-Bernard Fourny

Date de prise de vue : 2023

(c) Région Pays de la Loire - Inventaire général
communication libre, reproduction soumise à autorisation



Les vestiges de l'usine.

IVR52_20235300204NUCA

Auteur de l'illustration : Pierre-Bernard Fourny

Date de prise de vue : 2023

(c) Région Pays de la Loire - Inventaire général
communication libre, reproduction soumise à autorisation