

Pays de la Loire, Mayenne
Saint-Fraimbault-de-Prières
Saint-Georges-de-l'Isle

Château de l'Isle-du-Gast, puis hospice et orphelinat, actuellement foyer médicalisé

Références du dossier

Numéro de dossier : IA53004364
Date de l'enquête initiale : 2021
Date(s) de rédaction : 2021
Cadre de l'étude : enquête thématique départementale rivière Mayenne
Degré d'étude : étudié

Désignation

Dénomination : château
Destinations successives : hospice, orphelinat, foyer
Parties constituantes non étudiées : communs, ferme, cour, portail, mur de clôture, terrasse en terre-plein, cimetière, dortoir

Compléments de localisation

Milieu d'implantation : en écart
Références cadastrales : 1828, B1, 19 20 ; 2021, B, 169 170 172 552 796

Historique

Les traces d'un premier château de l'Isle ?

Selon le Répertoire topographique et historique du Maine de Davelu, le nom de l'Isle viendrait d'une île sur la Mayenne aujourd'hui disparue. Le château fait l'objet d'une bibliographie abondante, les érudits du XIXe siècle et du début du XXe siècle, notamment l'abbé Charles Pointeau, s'étant attachés à reconstituer avec exhaustivité la liste de ses propriétaires depuis le début du XIVe siècle, plus qu'à considérer son histoire architecturale. Le premier seigneur connu était Juhel de l'Isle, cité dès 1311, avant que l'abbé Angot dans le volume complémentaire de son dictionnaire, ne fasse remonter l'ancienneté de cette famille de près d'un siècle encore, avec un certain *Radulphus de Insula* (Raoul de l'Isle), mentionné en 1237. Par ailleurs, en 1557, René de l'Isle, appelé à montrer ses titres de noblesse, prétendait que sa famille remontait jusqu'en 1260. On ne peut guère s'avancer sur l'aspect de la résidence seigneuriale de l'époque. Il faut toutefois noter la présence, entre le château actuel et la ferme du Bois, d'un aménagement en terre appelé "le Châtelier" ou localement "la Butte du Diable", qui fit l'objet d'une fouille de sauvetage en 1980 par Gilbert Foucher, en prévision de l'extension d'une carrière voisine.

Gilbert Foucher décrit ainsi le site : "Le camp de Saint-Georges-de-l'Isle est situé à l'extrémité d'un éperon triangulaire formé par un plateau enserré entre une pente escarpée parallèle à la rivière la Mayenne et une autre pente pareillement escarpée, au bas de laquelle coule un ruisseau [...] Une levée de terre très aplanie de 150 m de long sur environ 22 m de large complétait la défense naturelle constituée par les deux versants de l'éperon. Ce rempart, actuellement réduit à une hauteur de deux mètres, commence au bord du versant nord [...] pour se diriger vers le versant ouest qu'il n'atteint pas. Trente mètres séparent la fin du rempart du sommet de la pente ouest : l'entrée du camp devait se trouver dans cette zone". La levée de terre était doublée d'un fossé presque entièrement comblé.

La fouille a révélé peu d'éléments, indiquant que le site fut peu occupé. La présence de nombreux éclats de silex taillés révèle la présence d'un atelier de taille préhistorique sans lien avec la fortification en terre. Un fragment de fer, un affûtoir et des fragments de céramique suggèrent modestement une occupation à l'Age du Fer. Néanmoins, la datation au Carbone 14 de charbons interprétés comme les restes d'un brûlis préalable à l'aménagement du "camp", a permis de conclure à une

fortification du XIIe siècle, plus précisément entre 1160 et 1190. Gilbert Foucher concluait ainsi : "nous avons donc affaire à un château en terre médiéval, peut-être du type motte et bayle". Il apparaît donc vraisemblable que le premier château de l'Isle, fortification sommaire de terre et de bois, ait occupé cet emplacement, à 200 mètres au sud du château actuel.

Les vestiges du manoir médiéval

Le déplacement du siège seigneurial n'est pas daté avec exactitude. Un document de 1509 évoque "le manoir du lieu de l'Isle". L'aveu rendu en 1527 par René de l'Isle à l'abbaye de Fontaine-Daniel, dont le fief relevait pour la haute et moyenne justice, mentionne "la terre, court, manoir et chapelle de l'Isle où je demeure". Plus tôt, en 1460, le seigneur de Coulonges revendiquait (en vain) le titre de fondateur de l'église de Saint-Fraimbault-de-Prières, soutenant que le lieu de l'Isle n'était pas noble mais "une paouvre mestairie roturière et roturièrement tenue". La construction du manoir, ainsi assimilé à une métairie par un rival, semble donc à dater du XVe siècle au plus tard. Il est complété d'une chapelle dédiée à sainte Geneviève, achevée et dotée pour la fondation de deux messes par la dame Catherine Ménard, veuve de Jean de l'Isle, en 1506. Cette fondation est renouvelée en 1532.

Il subsiste quelques éléments datables de cette période. Le principal est placé entre le pavillon nord du château et l'ancien dortoir : il s'agit d'un bâtiment de la fin du XVe siècle ou du début du XVIe siècle, percé sur ses faces nord et sud de grands arcs brisés murés, portant les armoiries de l'Isle (de gueules à la croix d'argent frettée de sable). Comme le présentent l'abbé Angot et André Sevin, il semblerait qu'il s'agisse de l'ancien porche d'accès à la cour du manoir initial. Sa fonction de sacristie à la fin du XIXe siècle, peut-être même de chapelle provisoire si l'on en juge par la présence du campanile, semble à l'origine d'une tradition orale y voyant un vestige de la chapelle du début du XVIe siècle, ce qui semble peu cohérent avec la présence de la pièce à cheminée à l'étage. En réalité, la chapelle initiale aurait occupé, d'après Sevin, l'emplacement du chœur de la chapelle actuelle. Toutefois, le remaniement total du rez-de-chaussée en chambre froide interdit toute conclusion sur la nature exacte de ce bâtiment, dont seule la datation ne fait guère de doute.

Il semble également subsister des vestiges du XVe ou du XVIe siècle dans le château actuel : les encadrements des portes du sous-sol, chanfreinés, ainsi que la base d'une cheminée (peut-être complétée au début du XVIIe siècle) et une autre porte chanfreinée visibles dans une pièce du rez-de-chaussée. Toutefois, les importants travaux de restructuration et d'agrandissement des années 2000 ont pu faire disparaître d'autres éléments ayant pu appartenir à l'ancien manoir. Si l'on en croit, avec prudence, les assertions calomnieuses du seigneur de Coulonges en 1460, il s'agissait sans doute d'un édifice plutôt modeste. Les documents du début du XVIIe siècle parlent encore de la "maison seigneuriale de Lisle" et non d'un château. Une tradition rapportée par l'abbé Pivert, mais non documentée, veut qu'elle ait été détruite par un incendie.

Le château du début du XVIIe siècle

Le bâtiment principal, tel qu'il nous apparaît aujourd'hui, date d'une ample reconstruction des années 1620-1630, qui peut être précisée grâce aux chronogrammes visibles sur différents bâtiments : la porte du logis mentionne ainsi la date 1625, une porte des communs présente la date 1626, et 1638 figure sur le portail principal de la cour. La construction est donc attribuable à Paul de l'Isle, époux en 1616 de Catherine de Jaucourt, mort en 1642 à la bataille de Rocroi. La date 1687 a également été relevée sur un remploi d'un bâtiment annexe, hors de son contexte initial. La famille de l'Isle étant devenue calviniste à la fin du XVIe siècle (ce qui devait engendrer des heurts avec les moines de Fontaine-Daniel), un prêche avait été aménagé au château, que l'abbé Angot situe dans le pavillon sud. Néanmoins, l'ancienne chapelle est conservée pour les sépultures des seigneurs de l'Isle.

Le château est composé d'un corps de logis cantonné de deux gros pavillons, prolongés à l'arrière par deux courtes ailes également traitées en pavillons, formant un plan en U. L'organisation de la façade antérieure, parfaitement symétrique à droite mais non à gauche, laisse penser à un changement de parti en cours de construction, avec peut-être un agrandissement du bâtiment initialement prévu. Le bâtiment était simple en profondeur, comme l'atteste encore le testament de Catherine de l'Isle, en 1763, rédigé depuis sa chambre à coucher ayant à la fois vue sur cour et sur jardin. Quelques cheminées de l'époque ont été conservées, mais surtout l'escalier rampe-sur-rampe dont les paliers sont éclairés par de grandes baies géminées, réminiscence du modèle de l'escalier d'Azay-le-Rideau édifié un siècle plus tôt. Cet important programme architectural rompt très certainement avec le manoir précédent, affichant la réussite du seigneur de l'Isle : celui-ci, désormais "si puissant par ses grandes richesses, par ses honneurs féodaux et par de nombreux vassaux et censitaires dans ses paroisses de Saint-Fraimbault, de Saint-Loup et de Chantrigné" (Pointeau), atteignait au XVIIe siècle le sommet de son pouvoir. Profondément calviniste, Benjamin de l'Isle devait par ailleurs tristement s'illustrer dans son opposition à l'abbaye de Fontaine-Daniel, dont il aurait tué un moine.

Le cadastre napoléonien dressé en 1828 permet d'appréhender les aménagements autour du château, ceux-ci ayant été considérablement modifiés depuis la fin du XIXe siècle. Un très grand corps de bâtiment en L, en partie détruit et remplacé par d'autres constructions fermait la cour d'honneur sur deux côtés. Les jardins étaient établis autour du château, sur les terrasses et les pentes du coteau descendant vers la Mayenne. On trouve mention du petit jardin, sur le côté sud de la cour, le jardin du Rocher, sur la pente abrupte du coteau, le jardin de l'Enclos, longeant les communs au nord. Le jardin principal se trouvait devant les façades postérieures du château, à l'ouest, et présentait un bassin en son centre. Il était prolongé par le jardin de l'Orangerie et le Bas Jardin. Ces jardins ont aujourd'hui disparu, notamment sous les extensions

de l'établissement et le parking, il n'en reste qu'une évocation dans la cour d'honneur. A la veille de la Révolution, le domaine du château incluait une vingtaine de métairies et closiers réparties sur les paroisses avoisinantes.

Une description précise du château en 1770

L'intérieur du château ayant été profondément transformé, une montrée de 1770 conservée parmi les pièces du charrier de l'Isle-du-Gast fournit des éléments précieux pour restituer la distribution d'origine. Le château étant alors inoccupé, Augustin-Pierre-Philippe d'Héliand "demeurant ordinairement au château de Haute Folie paroisse de Grenou lez Laval", il est fait état d'un logis délabré, avec de nombreuses dégradations aux sols, ouvertures, enduits, poutres etc.

La visite commence au rez-de-chaussée avec la cuisine avec potager, la décharge de cuisine, la salle commune avec cheminée et four, et l'office à droite de l'escalier. "Sous l'escalier en pierre du vestibule pour monter en les chambres du château il y a un petit réduit dont l'ouverture donne sur l'escalier en bois qui descend en les caves", lesquelles sont voûtées. A gauche du vestibule, on accède à une salle qui donne sur le jardin : on y apprend que les fenêtres du château sont pourvues de châssis à petits bois et vitrées. On trouve également dans certaines pièces des boiseries à hauteur d'appui ou seulement les traces de ces dernières. On entre ensuite dans le salon donnant sur cour et sur jardin, puis dans une salle d'où part un "escalier dérobé" en bois. La visite se poursuit dans le pavillon sud par la "chambre de l'alcôve", avec boiseries et latrines, puis une seconde chambre donnant sur la rivière, puis la chambre de billard. On passe ensuite à l'étage, où les deux demi-croisées du pallier de l'escalier "sont garnies de leur vitrail" en partie cassé. On y signale une niche, toujours visible, "petite grotte où mettre la lumière pour éclairer en l'escalier". De là, on accède aux chambres donnant sur cour et jardin : la chambre dite à Madame "garnie de mauvaise étoffe toute trouée et uzée", avec cabinet de toilette, puis la chambre dite à Monsieur, avec latrines, puis une troisième chambre. On passe ensuite au niveau supérieur où se trouvent d'autres chambres probablement dévolues aux domestiques.

Une fois ressorti du château, sont décrits la cour et son environnement, avec les écuries, la boulangerie, le poulailler, la laiterie, etc. La visite de la chapelle, très courte, indique qu'il s'agit sans doute d'un édifice très modeste où la couverture doit être refaite. Si l'identification n'est pas certaine, il est évoqué une chambre surmontant la laiterie "dont le dessus est voûté" et où on trouve une fontaine : il pourrait s'agir là du possible porche de la fin du XVe siècle ou du début du XVIe siècle, témoignant d'une de ses diverses réaffectations selon les époques. L'acte mentionne également la terrasse et une porte donnant accès à la vallée de la Mayenne, mais aussi le jardin potager "qui est derrière le château", l'orangerie, le jardin du Bas, une petite terrasse sous des châtaigniers ; "au milieu dudit jardin il y a un bassin qui est à sec de figure octogone où il y avait autrefois un jet d'eau qui ne subsiste plus".

Du château à l'établissement charitable

Demeuré dans les mains de la famille de l'Isle depuis sa fondation, le château passe à la famille d'Héliand par le mariage de la nièce de Catherine-Anne de l'Isle, Renée-Augustine de Juigné, avec Pierre d'Héliand d'Amoigné, le 20 juin 1730. A la Révolution, le château de l'Isle-du-Gast, estimé à 15 000 livres, est séquestré pour cause d'émigration des fils d'Élisabeth de Montecler, veuve d'Héliand, demeurée au château avec sa fille. Un temps inquiétées pour avoir dissimulé des prêtres réfractaires, celles-ci conservent la possession du domaine avec le soutien des habitants de Saint-Fraimbault. En 1805, le fermier du château René Fortin signe une quittance par laquelle il reconnaît avoir été indemnisé par les fils d'Héliand, revenus sur leurs terres, des "démarches peines et soins que je me suis donné pour leurs affaires pendant la Révolution, ainsy que pour Madame leur mère", ce qui semble indiquer que la famille d'Héliand s'était organisée pour ne pas être dessaisie du domaine.

La demeure change de destinée en 1875, lorsque Pauline de Quatrebarbes, veuve de Georges d'Héliand, jeune zouave pontifical tué à Castelfidardo en 1860, décide d'ouvrir le château aux pauvres et aux orphelins. Avec sa belle-sœur Catherine d'Héliand (1844-1917), fille de la Charité de Saint Vincent de Paul, elle fait don du domaine à ladite congrégation. Catherine d'Héliand y installe une petite communauté et devient la supérieure de l'établissement accueillant orphelinat et hospice pour vieillards. Elle est assistée par l'aumônier Pivert qui semble avoir joué un rôle central dans les travaux d'agrandissement du 4e quart du XIXe siècle, rendus nécessaires par l'accroissement rapide du nombre de résidents et de sœurs. Le château est considérablement modifié, côté jardin, par l'adjonction d'une aile entre les deux pavillons en retour, doublant le corps principal dans toute sa longueur : les travaux sont signalés en 1879 dans les matrices cadastrales. Une nouvelle chapelle est édifée en 1879 en remplacement de l'ancienne, trop petite ; un cimetière lui est adjoint en 1889. Les communs sont également entièrement remaniés : la construction du dortoir des vieillards et des orphelins, probablement achevée en 1886, est signalée en 1889 au cadastre : l'édifice sera remanié suite à un incendie en 1964 et doté d'un étage de comble. La ferme du domaine est également reconstruite, ou très remaniée, à la fin du XIXe siècle ou au début du XXe siècle. Le moulin à farine de l'Isle, auparavant attaché au domaine seigneurial, est reconstruit et modernisé en 1885. Transformé en scierie mécanique, il fournit également l'électricité à l'hospice au début du XXe siècle : son emplacement a été submergé lors de la création du barrage dans les années 1970.

L'établissement, renommé Saint-Georges-de-l'Isle en mémoire de Georges d'Héliand, était particulièrement célèbre dans la région pour sa fanfare d'orphelins, créée en 1924, qui participait à de nombreux événements dans tout l'Ouest de la France et en région parisienne. Les résidents étaient mis à contribution pour la vie en autarcie de la communauté : potager, ferme, atelier, ouvrier. L'orphelinat ferme ses portes en 1972. Restent quelques personnes âgées, rejointes à la demande du

Département, en 1983, par des personnes en situation de handicap au sein d'un foyer de vie. Les bâtiments appartiennent aujourd'hui à l'association Monsieur Vincent, créée en 1994 par la Compagnie des Filles de la Charité de saint Vincent de Paul. Si une petite communauté de sœurs demeure sur place, l'établissement est géré par une équipe de professionnels et compte 88 résidents. Une importante réhabilitation menée en 2007-2008 a revu presque entièrement l'intérieur du château, auquel est adjointe une vaste extension construite sur les anciens jardins. D'autres bâtiments neufs sont implantés dans la cour d'honneur. La façade principale du château n'est que peu retouchée, à l'exception du percement de demi-croisées à l'étage.

Période(s) principale(s) : limite 15e siècle 16e siècle, 1er quart 17e siècle, 2e quart 17e siècle, 4e quart 19e siècle, 3e quart 20e siècle, 4e quart 20e siècle, 1er quart 21e siècle

Dates : 1625 (porte la date), 1626 (porte la date), 1638 (porte la date), 1879 (daté par travaux historiques), 1886 (daté par travaux historiques)

Description

Le château

Le château est établi sur le rebord d'un escarpement rocheux dominant la rivière Mayenne, perpendiculairement à la rivière. Il est essentiellement construit en moellons de granite, la pierre de taille étant réservée aux angles et aux encadrements des baies. La façade principale, sur cour, est orientée au sud-est et n'a subi que peu de modifications : un bâtiment asymétrique à quatre travées, couvert d'un toit à longs pans et à croupes, est encadré par deux pavillons d'inégale largeur à une travée chacun. D'une grande sobriété, chaque travée présente de grandes ouvertures rectangulaires surmontées de lucarnes à fronton triangulaire. Curieusement déportée sur la droite, la travée principale, correspondant à l'escalier d'honneur, se signale par des baies géminées éclairant chaque palier, et surtout par sa porte cintrée qui a conservé ses vantaux d'origine. Encadrée de pilastres, elle est ornée d'une agrafe saillante et d'un fronton triangulaire où s'inscrit, sous une rose et deux feuilles de fougère, un écu portant la date 1625.

La façade postérieure, qui présentait deux courtes ailes latérales légèrement dissymétriques, est aujourd'hui perturbée dans sa perception par l'insertion, au centre, d'un bâtiment à quatre travées cantonné de deux tours carrées venant doubler le corps central. On trouve ainsi, dans les combles, une charpente du XIXe siècle accolée à la charpente du XVIIe siècle, englobées sous un autre toit à deux pans coiffé d'un petit clocheton en zinc ornés de fleurs de lys et portant trois cloches. Le bâtiment ainsi ajouté se veut un pastiche du château du XVIIe siècle, avec ses travées régulières et ses frontons triangulaires. Il en diffère néanmoins par un traitement d'une certaine sécheresse, l'appareillage des pierres et la présence d'un bandeau et d'une corniche. Par ailleurs, les extensions récentes construites sur l'emprise du jardin empêchent désormais la lecture globale de la façade. Un petit réfectoire aujourd'hui remanié en salle d'archives prolonge l'aile sud au-dessus du coteau.

L'intérieur, entièrement restructuré, a néanmoins conservé sa pièce maîtresse, l'escalier rampe-sur-rampe en pierre à mur noyau percé d'arcs cintrés. On trouve au niveau des repos des niches destinées à déposer les chandelles pour l'éclairage. Des ouvertures ont été percées au niveau des repos pour desservir l'aile accolée à la fin du XIXe siècle. Quelques cheminées anciennes sont également conservées, l'une massive et proéminente à consoles à redents, au rez-de-chaussée, l'autre plus fine avec des consoles en forme d'ailerons. Une porte du rez-de-chaussée et surtout celles du sous-sol présentent des contours chanfreinés. Enfin, le rez-de-chaussée du pavillon sud est demeuré dans son état de la fin du XIXe siècle, avec ses lambris, ses moulures au plafond, sa cheminée en marbre et une partie du mobilier et souvenirs hérités de la famille d'Héliand.

Son environnement

Une vaste cour arborée approximativement rectangulaire précède la façade antérieure du château. Formant terrasse du côté de la rivière, la cour surplombe des serres aménagées contre le mur de soutènement. A droite du château, un bâtiment présentant deux grands arcs brisés murés sur chaque face principale, serait l'ancien passage voûté ouvrant sur la cour du manoir. Réutilisé pour différentes fonctions, il a été largement remanié mais conserve le blason de la famille de l'Isle et présente une fenêtre à accolade remployée. Il est surmonté d'une pièce à cheminée, avec petites fenêtres à coussièges et poutres moulurées, aujourd'hui appelée "salle Catherine d'Héliand". La toiture est coiffée d'un campanile en charpente recouverte de zinc, ajouré d'ouvertures néogothiques en arc brisé et trilobé, coiffé d'un petit toit pentu couronné d'une croix en feronnerie. A proximité, dans l'angle nord-est de la cour, se trouvent les constructions de la fin du XIXe siècle, la chapelle Notre-Dame (voir dossier) et l'imposant dortoir (aujourd'hui réservé aux sœurs) à neuf travées sur quatre niveaux. Une galerie assure la communication entre ces différents bâtiments. Le dortoir est prolongé par un petit bâtiment, assis sur un soubassement où subsistent les vestiges d'anciens sanitaires : l'une des deux baies cintrées, remployée, présente la date 1687 et une inscription peu lisible.

L'angle nord-ouest de la cour est fermé par les anciens bâtiments de ferme, largement remaniés à plusieurs périodes, mais qui conservent quelques ouvertures anciennes à encadrement de gros blocs de granite et une porte cintrée dont la clé d'arc porte la date 1626. La maison d'habitation se distingue par un étage et cinq travées de baies à encadrements en briques. Du côté sud-est, la cour est accessible par un portail charretier cintré, avec la date 1638, accosté d'une porte piétonne,

placés entre deux logements de gardien et/ou de jardinier remaniés. Des bâtiments situés de l'autre côté du chemin, reliés au complexe par un couloir enjambant la voirie, ont été récemment démolis. Au nord-ouest du château, le petit cimetière de la communauté est toujours en place et utilisé. En revanche, les jardins ont disparu sous les extensions de 2007-2008 et le parking du personnel.

Éléments descriptifs

Matériau(x) du gros-oeuvre, mise en oeuvre et revêtement : granite, moellon

Matériau(x) de couverture : ardoise

Étage(s) ou vaisseau(x) : sous-sol, rez-de-chaussée, 1 étage carré, étage de comble

Couvrements : charpente en bois apparente

Élévations extérieures : élévation à travées

Type(s) de couverture : toit à longs pans, croupe ; toit en pavillon

Escaliers : escalier intérieur : escalier tournant à retours, en maçonnerie

Typologies et état de conservation

État de conservation : bon état, remanié

Décor

Techniques : sculpture

Représentations : ornement végétal, rose, fougère ; ornement en forme d'objet, écu ; ornement architectural, pilastre, fronton

Précision sur les représentations :

Porte principale à pilastres et fronton orné d'un écu surmonté d'une rose et de feuilles de fougère.

Statut, intérêt et protection

Statut de la propriété : propriété d'une association culturelle

Références documentaires

Documents d'archive

- Archives départementales de la Mayenne ; 1 J 489. **Notes pour servir à l'histoire de Saint-Fraimbault-de-Prières, par l'abbé J.-M. Laigneau, 1864.**
- Archives départementales de la Mayenne ; 138 J 6. **Notes du marquis de Beauchêne concernant l'Isle-du-Gast à Saint-Fraimbault-de-Prières.**
- Archives départementales de la Mayenne ; 140 J 1. **Chartrier de l'Isle-du-Gast, généalogies de la famille d'Héliand et documents divers.**
- Archives départementales de la Mayenne ; 140 J 14. **Chartrier de l'Isle-du-Gast, seigneurie : expertises, titres, baux, montrées, etc, XVIIIe siècle.**
- Archives départementales de la Mayenne ; 140 J 19. **Chartrier de l'Isle-du-Gast, seigneurie : pièces diverses, dont fondation de la chapelle en 1506, XIVe-XVIIIe siècles.**
- Archives départementales de la Mayenne ; 140 J 26. **Chartrier de l'Isle-du-Gast, montrée du château de l'Isle et baux et montrées du domaine, XVIIIe siècle.**
- Archives départementales de la Mayenne ; 140 J 37. **Chartrier de l'Isle-du-Gast, pièces concernant Catherine de l'Isle dont inventaire après décès, XVIIIe siècle.**

- Archives départementales de la Mayenne ; 395 J 4. **Généalogies et notes manuscrites de Louis Morin de La Beauillère, début du XXe siècle.**
- Archives départementales de la Mayenne ; MS 80/24-6. **Monographie communale de Saint-Fraimbault-de-Prières, par l'instituteur Lair, 1899.**
- Archives départementales de la Mayenne ; 3 P 405. **Matrices cadastrales, registres des augmentations et diminutions de construction de la commune de Saint-Fraimbault-de-Prières, XIXe-XXe siècles.**
- Archives départementales de la Mayenne ; Q 659. **États de consistance des biens nationaux de 1e et 2e origine, district de Mayenne, 1792.**
- Archives départementales de la Mayenne ; Q 665. **Procès-verbal de travaux de réparations à effectuer à la maison de l'Isle-du-Gast, 1793.**
- Archives départementales de la Mayenne ; Q 668. **États des émigrés et situation de leurs biens, district de Mayenne, 1792.**
- Archives départementales de la Mayenne ; Q 671. **États de consistance et d'évaluation des biens des émigrés, district de Mayenne, 1793.**
- Archives départementales de la Mayenne ; Q 905 à 907. **Biens nationaux, sommiers des baux des biens aliénés (1792-1806).**
- Archives départementales de la Mayenne ; 6 V 138. **Autorisations des établissements de la congrégation des filles de la Charité de St-Vincent-de-Paul, 1901-1929.**

Documents figurés

- **Collection de cartes postales anciennes des communes de la Mayenne.** (Archives départementales de la Mayenne ; 5 Fi).
- **Plan du château de l'Isle-du-Gast dressé à l'occasion de la création du cimetière de la communauté Saint-Georges-de-l'Isle, 1888.** (Archives départementales de la Mayenne ; O 971/4).
- **Plan cadastral napoléonien de Saint-Loup-du-Gast, 1835.** (Archives départementales de la Mayenne ; 3 P 2822).

Bibliographie

- ANGOT, Alphonse (abbé). **Dictionnaire historique, topographique et biographique de la Mayenne.** Laval : Goupil, 1902.
- ANGOT, Alphonse. **La Mayenne : sites, monuments et souvenirs du département.**
- ANONYME. **Lisle de siècle en siècle jusqu'à celui marqué par les Filles de la Charité, 1975.**
- ANONYME. **L'orphelinat Saint-Georges-de-l'Isle à Saint-Fraimbault-de-Prières et la fanfare des orphelins de 4 à 14 ans, s. d.**

- ANONYME. **L'orphelinat Saint-Georges-de-Lisle, une œuvre magnifique**, s. d.
- BOUFLET, Bertrand, BOUFLET, Jacques-Henri, VILLEROUX, Nicole. **Châteaux et manoirs en Mayenne**. Laval : Siloë, 1987.
p. 46
- DAVELU, Pierre-François. **Répertoire topographique et historique du Maine**. [Ouvrage manuscrit]. 1766-1774
- DENIS, Michel. **Les royalistes de la Mayenne et le monde moderne (XIXe-XXe siècles)**. Paris : C. Klincksieck, 1977.
p. 402
- **Le patrimoine des communes de la Mayenne**. Paris : Éditions Flohic, 2002.
- GROSSE-DUPERON, Albert, GOUVRIER, Émile. **Cartulaire de l'abbaye cistercienne de Fontaine-Daniel (Mayenne)**. Mayenne : Poirier-Béalu, 1896.
p. 299
- PAYS D'ART ET D'HISTOIRE COEVRONS-MAYENNE. **Focus, mémoires de Saint-Fraimbault-de-Prières**, 2015.
p. 6-15
- POINTEAU, Charles. **Les Seigneurs de Saint-Fraimbault-de-Prières et de l'Isle-Du-Gast, notice historique et généalogique**. Laval : Moreau, 1891.
- SEGUR (DE), Anatole-Henri-Philippe. **Georges d'Héliand**. Angers : Lainé Frères, 1864.
- SOCIETE D'ARCHEOLOGIE ET D'HISTOIRE DE LA MAYENNE. **Découvrir un patrimoine de la Mayenne : les chapelles**. 2010.
p. 81

Périodiques

- FOUCHER, Gilbert. "Le camp de Saint-Georges-de-l'Isle en Saint-Fraimbault-de-Prières". *Revue de la Société d'Archéologie et d'Histoire de la Mayenne*, t. 4, 1982.
p. 3-8
- SEVIN, André. "Du château de l'Isle-du-Gast à l'hospice-orphelinat de Saint-Georges-de-Lisle". *La Province du Maine*, t. 63, 1961.
p. 125-149

Multimedia

- ASSOCIATION MONSIEUR VINCENT. **Bienvenue à la Maison Saint-Georges-de-l'Isle** (réal. Lionel Monier), 2015.

Annexe 1

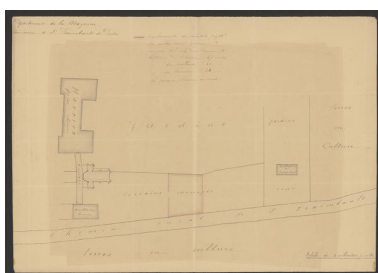
Rapport du sous-préfet de Mayenne au préfet, concernant l'établissement Saint-Georges-de-l'Isle, 11 juin 1902 (AD Mayenne ; 6 V 138).

"L'établissement de Lisle, qui comprend aujourd'hui un hospice de vieillards, un orphelinat et une école, fut fondé en 1875 par Mme la comtesse d'Héliand, mère de sœur Catherine d'Héliand, la directrice actuelle. A l'origine, trois sœurs seulement se joignirent à Mme d'Héliand pour soigner les vieillards infirmes. Depuis lors, le nombre des sœurs a varié entre 10 et 15. La plupart de ces religieuses sont malades et fatiguées et viennent à l'Isle pour finir leurs jours. Le nombre de vieillards des deux sexes, actuellement recueillis par l'établissement, est d'une trentaine. Quelques-uns payent une pension annuelle, d'autres se contentent d'apporter une somme à leur entrer, d'autres enfin sont reçus gratuitement. Ceux qui peuvent le faire sont occupés à divers travaux : soin des animaux, forge, cordonnerie, entretien de la propriété, etc. L'orphelinat compte une cinquantaine de pupilles des deux sexes ; tous travaillent à la couture, à la reliure, au repassage, etc. A l'école, on instruit non seulement les jeunes pupilles de l'orphelinat, mais aussi les enfants de quelques fermiers dépendant de Mme sœur d'Héliand. Ce qui caractérise l'établissement de Lisle, c'est qu'il est la propriété personnelle de Mme sœur d'Héliand qui le dirige : de là, l'influence incontestable qu'elle a à Saint-Fraimbault-de-Prières et dans les communes voisines, et dont elle use assez souvent au profit d'œuvres cléricales. C'est ainsi qu'à Mayenne, tous les fournisseurs de Lisle sont obligés d'envoyer leurs enfants dans les écoles privées congréganistes sous peine de perdre la clientèle de l'établissement. De tout temps, sœur d'Héliand a été bien en cour à l'évêché et le desservant de Saint-Fraimbault est obligé de compter avec elle et de s'incliner s'il veut conserver la direction de sa paroisse et y avoir la paix. Elle est d'ailleurs la très proche parente de la famille Duboys-Fresney. Malgré cela, la maison de Lisle fait beaucoup de bien dans le pays et y rend de véritables services. Si un peu de crainte se mêle au respect que l'on a pour sœur d'Héliand, les filles de la Charité de Lisle sont toutes aimées et respectées. Dans ces conditions, et la compagnie ayant été reconnue par le décret du 8 novembre 1859, j'émetts en ce qui me concerne un avis favorable à la reconnaissance de l'établissement particulier de Lisle".

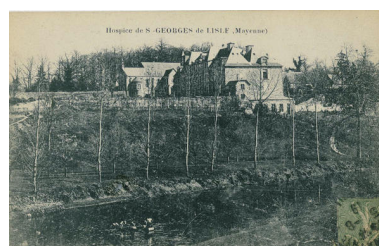
Illustrations



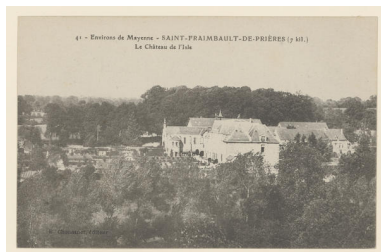
L'Isle-du-Gast sur le plan cadastral napoléonien de 1828.
Repro. Morgane Acou-Le Noan
IVR52_20215300554NUCA



Un plan du château dressé à l'occasion de la création du cimetière, 1888.
Repro. Morgane Acou-Le Noan
IVR52_20215300517NUCA



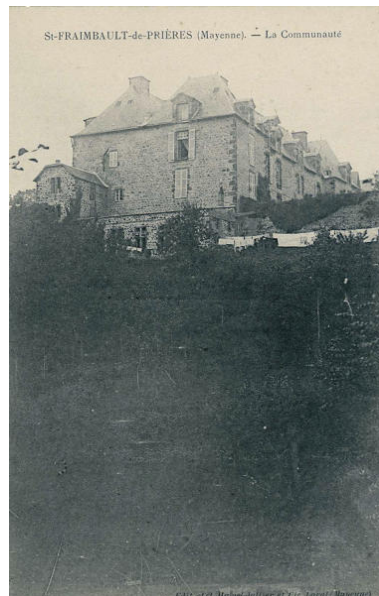
Le château depuis la rive opposée de la Mayenne, carte postale du début du XXe siècle.
Repro. Morgane Acou-Le Noan
IVR52_20215300147NUCA



Le château et ses jardins, carte postale du début du XXe siècle.
Repro. Morgane Acou-Le Noan
IVR52_20215300546NUCA



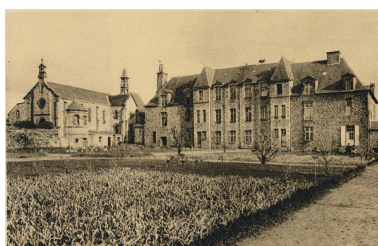
La façade antérieure du château, carte postale du début du XXe siècle.
Repro. Morgane Acou-Le Noan
IVR52_20215300149NUCA



Le château depuis les bords de la Mayenne, carte postale du début du XXe siècle.
Repro. Morgane Acou-Le Noan
IVR52_20215300146NUCA



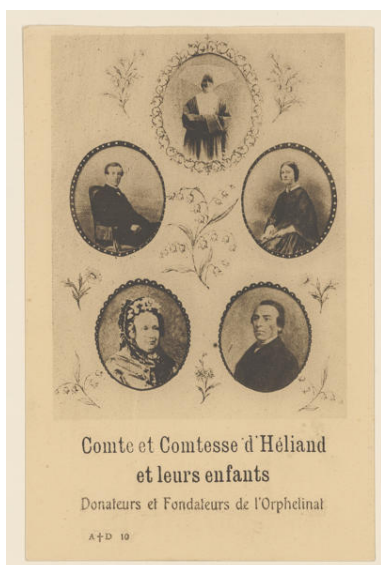
Le porche d'entrée, carte postale du début du XXe siècle.
Repro. Morgane Acou-Le Noan
IVR52_20215300150NUCA



La façade postérieure du château et la chapelle, carte postale du milieu du XXe siècle.
Repro. Morgane Acou-Le Noan
IVR52_20215300145NUCA



La fanfare des orphelins, carte postale de la 1ère moitié du XXe siècle.
Repro. Morgane Acou-Le Noan
IVR52_20215300548NUCA



Les portraits des fondateurs de l'institution Saint-Georges-de-l'Isle, carte postale du début du XXe siècle.
Repro. Morgane Acou-Le Noan



Une vue d'ensemble du site, en bord de Mayenne.
Phot. Pierre-Bernard Fourny
IVR52_20215300409NUCA



Une vue aérienne de l'ensemble du site depuis l'ouest.
Phot. Pierre-Bernard Fourny
IVR52_20215300463NUCA

IVR52_20215300547NUCA



Une vue aérienne de l'ensemble du site depuis l'est.
Phot. Pierre-Bernard Fourny
IVR52_20215300470NUCA



Une vue aérienne du château depuis le nord-est.
Phot. Pierre-Bernard Fourny
IVR52_20215300468NUCA



Une vue aérienne du château depuis le nord-est.
Phot. Pierre-Bernard Fourny
IVR52_20215300467NUCA



Une vue aérienne de l'ensemble du site depuis l'est.
Phot. Pierre-Bernard Fourny
IVR52_20215300469NUCA



Une vue aérienne du château.
Phot. Pierre-Bernard Fourny
IVR52_20215300466NUCA



Le château et l'ancien porche.
Phot. Pierre-Bernard Fourny
IVR52_20215300429NUCA



La façade antérieure du château.
Phot. Pierre-Bernard Fourny
IVR52_20215300408NUCA



La façade antérieure du château.
Phot. Pierre-Bernard Fourny
IVR52_20215300407NUCA



La façade postérieure du château.
Phot. Pierre-Bernard Fourny
IVR52_20215300410NUCA



Le pavillon sud du château.
Phot. Pierre-Bernard Fourny
IVR52_20215300432NUCA



Le pavillon nord du château.
Phot. Pierre-Bernard Fourny
IVR52_20215300431NUCA



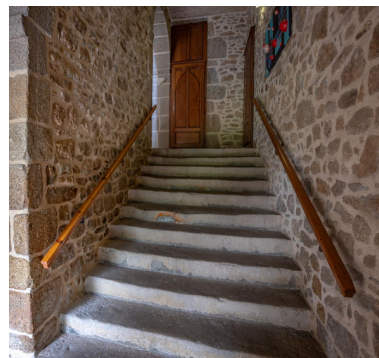
La porte principale du château.
Phot. Pierre-Bernard Fourny
IVR52_20215300435NUCA



La date portée au-dessus de la porte principale du château.
Phot. Pierre-Bernard Fourny
IVR52_20215300436NUCA



La statue de Jeanna d'Arc surmontant la porte principale du château.
Phot. Pierre-Bernard Fourny
IVR52_20215300434NUCA



L'escalier du château.
Phot. Pierre-Bernard Fourny
IVR52_20215300460NUCA



L'escalier du château.
Phot. Pierre-Bernard Fourny
IVR52_20215300459NUCA



L'escalier du château.
Phot. Pierre-Bernard Fourny
IVR52_20215300458NUCA



L'escalier du château,
palier du premier étage.
Phot. Pierre-Bernard Fourny
IVR52_20215300457NUCA



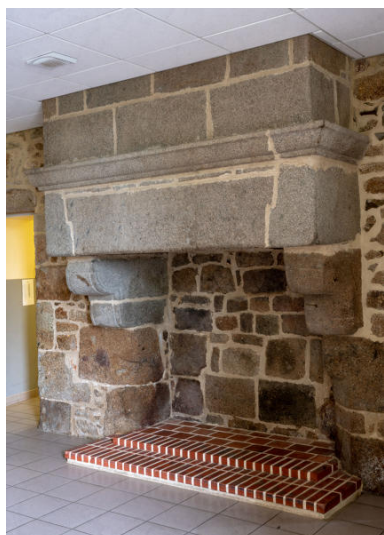
L'escalier du château.
Phot. Pierre-Bernard Fourny
IVR52_20215300437NUCA



Le salon du pavillon sud du château.
Phot. Pierre-Bernard Fourny
IVR52_20215300439NUCA



La grande cheminée du rez-de-chaussée du château.
Phot. Pierre-Bernard Fourny
IVR52_20215300442NUCA



La grande cheminée du rez-de-chaussée du château.
Phot. Pierre-Bernard Fourny
IVR52_20215300441NUCA



La grande cheminée du rez-de-chaussée du château, détail.
Phot. Pierre-Bernard Fourny
IVR52_20215300440NUCA



Une cheminée du premier étage.
Phot. Pierre-Bernard Fourny
IVR52_20215300456NUCA



L'ancien porche.



L'ancien porche.



L'écu armorié surmontant l'ancien porche.
Phot. Pierre-Bernard Fourny
IVR52_20215300426NUCA

Phot. Pierre-Bernard Fourny
IVR52_20215300430NUCA



Le campanile surmontant
l'ancien porche.
Phot. Pierre-Bernard Fourny
IVR52_20215300428NUCA

Phot. Pierre-Bernard Fourny
IVR52_20215300427NUCA



Le campanile surmontant
l'ancien porche.
Phot. Pierre-Bernard Fourny
IVR52_20215300414NUCA



La salle dite d'Héliand et sa cheminée
(au-dessus de l'ancien porche).
Phot. Pierre-Bernard Fourny
IVR52_20215300455NUCA



Un détail des moulures du plafond
dans la salle dite d'Héliand
(au-dessus de l'ancien porche).
Phot. Pierre-Bernard Fourny
IVR52_20215300453NUCA



Un détail des moulures du plafond
dans la salle dite d'Héliand
(au-dessus de l'ancien porche).
Phot. Pierre-Bernard Fourny
IVR52_20215300454NUCA



L'ancien dortoir.
Phot. Pierre-Bernard Fourny
IVR52_20215300424NUCA



Les bâtiments sur le
côté nord de la cour.
Phot. Pierre-Bernard Fourny
IVR52_20215300422NUCA



Les bâtiments sur le
côté nord de la cour.
Phot. Pierre-Bernard Fourny



Une date portée sur un
bâtiment en fond de cour.
Phot. Pierre-Bernard Fourny
IVR52_20215300423NUCA

IVR52_20215300425NUCA



Le porche d'entrée et les logements de gardien ou de jardinier.
Phot. Pierre-Bernard Fourny
IVR52_20215300419NUCA



La date portée sur le porche d'entrée.
Phot. Pierre-Bernard Fourny
IVR52_20215300420NUCA



La cour antérieure.
Phot. Pierre-Bernard Fourny
IVR52_20215300433NUCA



La terrasse face à la Mayenne.
Phot. Pierre-Bernard Fourny
IVR52_20215300421NUCA



Le cimetière de la communauté.
Phot. Pierre-Bernard Fourny
IVR52_20215300411NUCA



Une plaque de cheminée dans la salle dite d'Héliand (au-dessus de l'ancien porche).
Phot. Pierre-Bernard Fourny
IVR52_20215300452NUCA



Un tableau présenté à l'accueil du foyer médicalisé.
Phot. Pierre-Bernard Fourny
IVR52_20215300461NUCA



Un tableau présenté à l'accueil du foyer médicalisé.
Phot. Pierre-Bernard Fourny
IVR52_20215300462NUCA



Un rouet.
Phot. Pierre-Bernard Fourny
IVR52_20215300438NUCA

Dossiers liés

Oeuvre(s) partie(s) constituante(s) étudiée(s) : Chapelle Notre-Dame, Saint-Georges-de-l'Isle (IA53004391) Pays de la Loire, Mayenne, Saint-Fraimbault-de-Prières, Saint-Georges-de-l'Isle

Dossiers de synthèse :

Les résidences de plaisance de l'aire d'étude "rivière Mayenne" (IA53004256)

Oeuvre(s) contenue(s) :

Auteur(s) du dossier : Pierrick Barreau

Copyright(s) : (c) Conseil départemental de la Mayenne ; (c) Région Pays de la Loire - Inventaire général



L'Isle-du-Gast sur le plan cadastral napoléonien de 1828.

Référence du document reproduit :

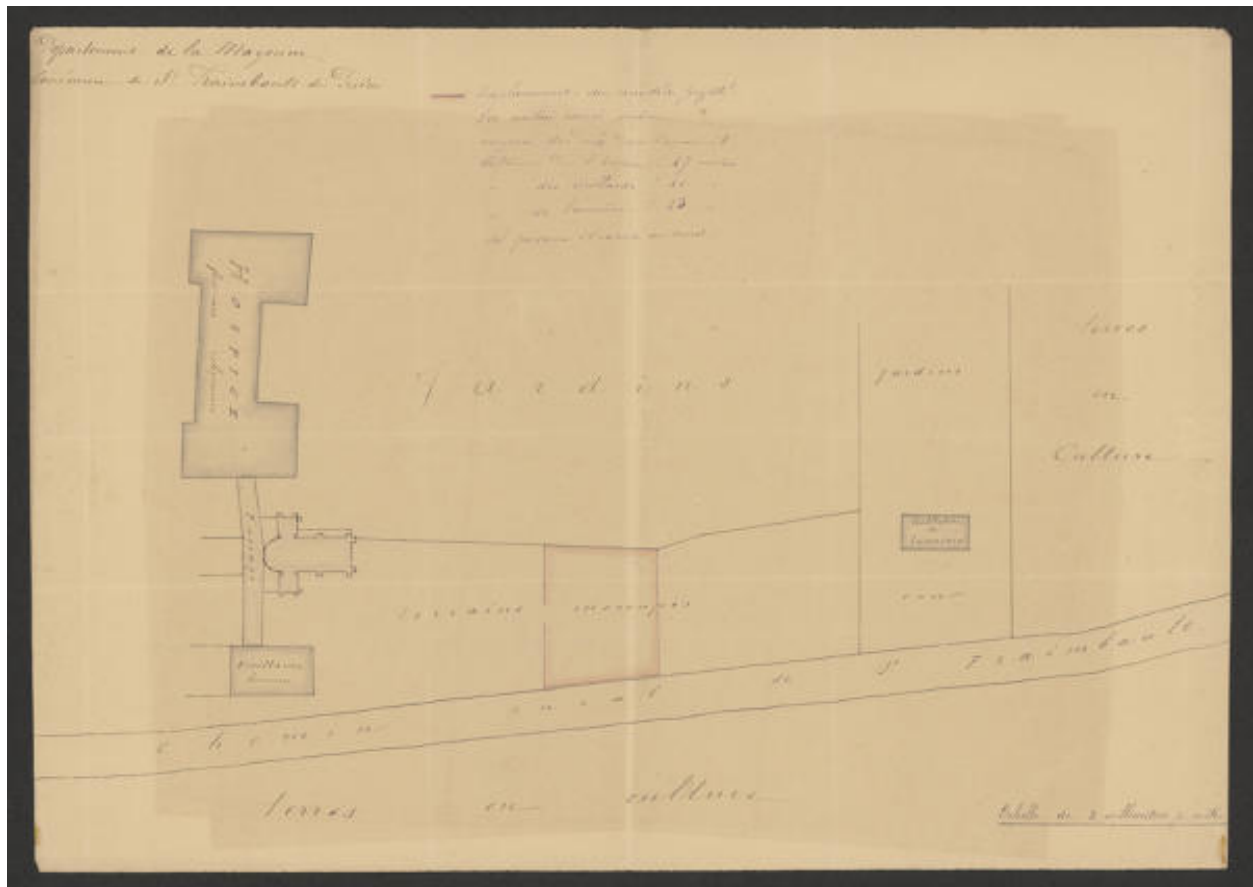
- **Plan cadastral napoléonien de Saint-Loup-du-Gast, 1835.** (Archives départementales de la Mayenne ; 3 P 2822).

IVR52_20215300554NUCA

Auteur de l'illustration (reproduction) : Morgane Acou-Le Noan

Date de prise de vue : 2021

(c) Archives départementales de la Mayenne
communication libre, reproduction soumise à autorisation



Un plan du château dressé à l'occasion de la création du cimetière, 1888.

Référence du document reproduit :

- **Plan du château de l'Isle-du-Gast dressé à l'occasion de la création du cimetière de la communauté Saint-Georges-de-l'Isle, 1888.** (Archives départementales de la Mayenne ; O 971/4).

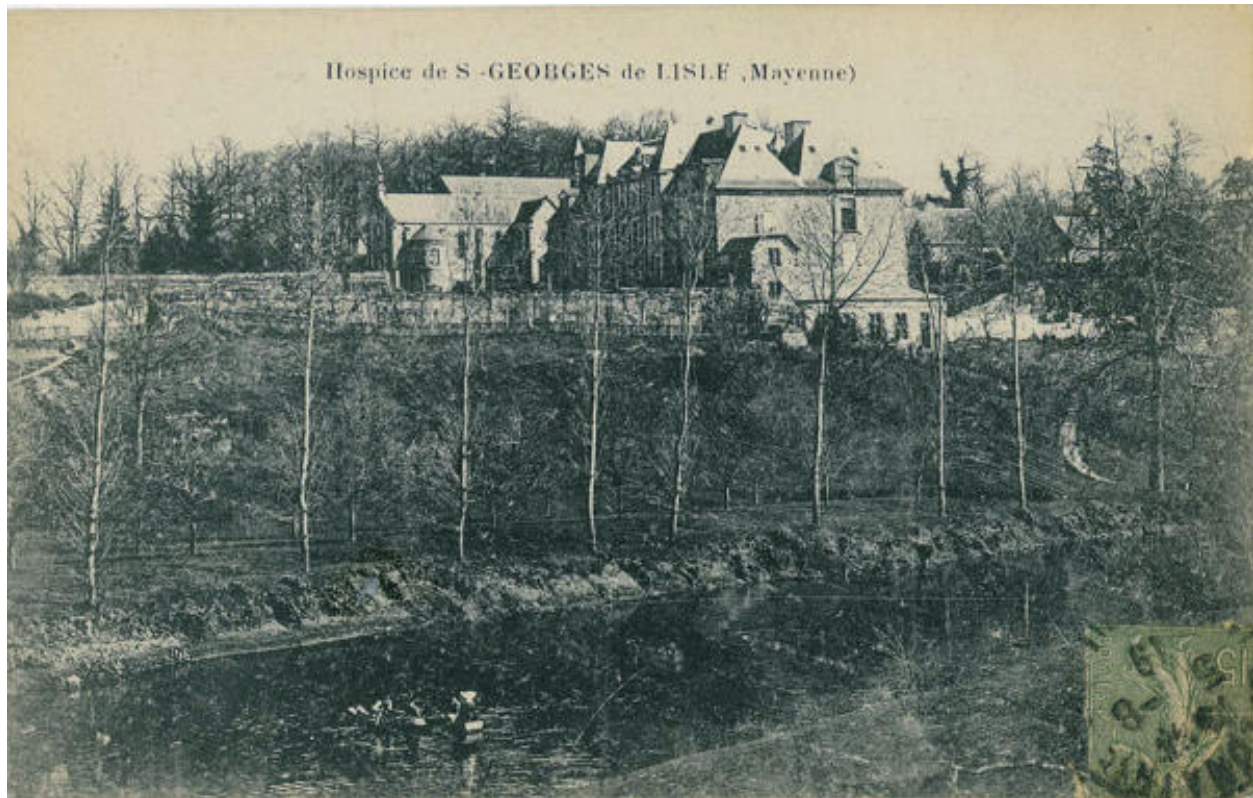
IVR52_20215300517NUCA

Auteur de l'illustration (reproduction) : Morgane Acou-Le Noan

Date de prise de vue : 2021

(c) Archives départementales de la Mayenne

communication libre, reproduction soumise à autorisation



Le château depuis la rive opposée de la Mayenne, carte postale du début du XXe siècle.

Référence du document reproduit :

- **Collection de cartes postales anciennes des communes de la Mayenne.** (Archives départementales de la Mayenne ; 5 Fi).

IVR52_20215300147NUCA

Auteur de l'illustration (reproduction) : Morgane Acou-Le Noan

Date de prise de vue : 2021

(c) Conseil départemental de la Mayenne ; (c) Région Pays de la Loire - Inventaire général communication libre, reproduction soumise à autorisation



Le château et ses jardins, carte postale du début du XXe siècle.

Référence du document reproduit :

- **Collection de cartes postales anciennes des communes de la Mayenne.** (Archives départementales de la Mayenne ; 5 Fi).

IVR52_20215300546NUCA

Auteur de l'illustration (reproduction) : Morgane Acou-Le Noan

Date de prise de vue : 2021

(c) Archives départementales de la Mayenne
communication libre, reproduction soumise à autorisation



La façade antérieure du château, carte postale du début du XXe siècle.

Référence du document reproduit :

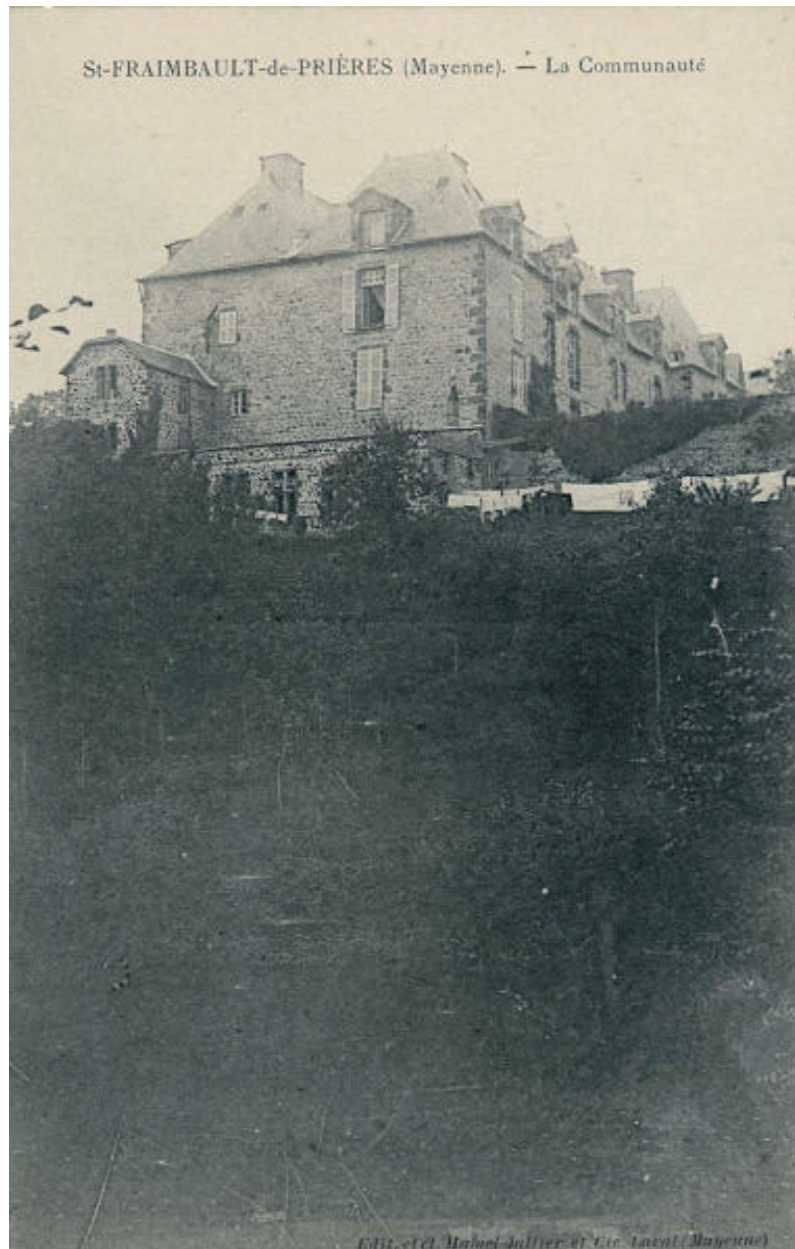
- **Collection de cartes postales anciennes des communes de la Mayenne.** (Archives départementales de la Mayenne ; 5 Fi).

IVR52_20215300149NUCA

Auteur de l'illustration (reproduction) : Morgane Acou-Le Noan

Date de prise de vue : 2021

(c) Archives départementales de la Mayenne
communication libre, reproduction soumise à autorisation



Le château depuis les bords de la Mayenne, carte postale du début du XXe siècle.

Référence du document reproduit :

- **Collection de cartes postales anciennes des communes de la Mayenne.** (Archives départementales de la Mayenne ; 5 Fi).

IVR52_20215300146NUCA

Auteur de l'illustration (reproduction) : Morgane Acou-Le Noan

Date de prise de vue : 2021

(c) Archives départementales de la Mayenne ; (c) Région Pays de la Loire - Inventaire général communication libre, reproduction soumise à autorisation



Le porche d'entrée, carte postale du début du XXe siècle.

Référence du document reproduit :

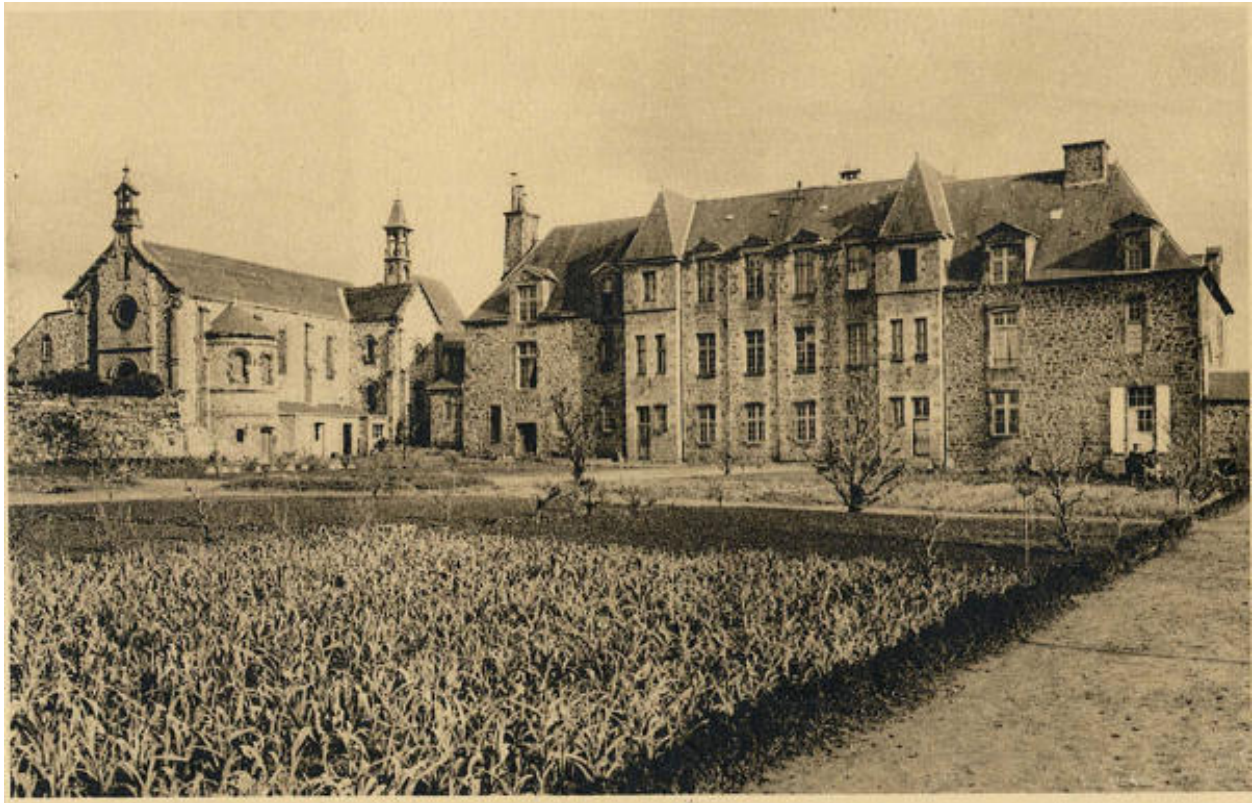
- **Collection de cartes postales anciennes des communes de la Mayenne.** (Archives départementales de la Mayenne ; 5 Fi).

IVR52_20215300150NUCA

Auteur de l'illustration (reproduction) : Morgane Acou-Le Noan

Date de prise de vue : 2021

(c) Archives départementales de la Mayenne ; (c) Région Pays de la Loire - Inventaire général communication libre, reproduction soumise à autorisation



La façade postérieure du château et la chapelle, carte postale du milieu du XXe siècle.

Référence du document reproduit :

- **Collection de cartes postales anciennes des communes de la Mayenne.** (Archives départementales de la Mayenne ; 5 Fi).

IVR52_20215300145NUCA

Auteur de l'illustration (reproduction) : Morgane Acou-Le Noan

Date de prise de vue : 2021

(c) Archives départementales de la Mayenne ; (c) Région Pays de la Loire - Inventaire général
communication libre, reproduction soumise à autorisation



La fanfare des orphelins, carte postale de la 1ère moitié du XXe siècle.

Référence du document reproduit :

- **Collection de cartes postales anciennes des communes de la Mayenne.** (Archives départementales de la Mayenne ; 5 Fi).

IVR52_20215300548NUCA

Auteur de l'illustration (reproduction) : Morgane Acou-Le Noan

Date de prise de vue : 2021

(c) Région Pays de la Loire - Inventaire général ; (c) Archives départementales de la Mayenne
communication libre, reproduction soumise à autorisation



Les portraits des fondateurs de l'institution Saint-Georges-de-l'Isle, carte postale du début du XXe siècle.

Référence du document reproduit :

- **Collection de cartes postales anciennes des communes de la Mayenne.** (Archives départementales de la Mayenne ; 5 Fi).

IVR52_20215300547NUCA

Auteur de l'illustration (reproduction) : Morgane Acou-Le Noan

Date de prise de vue : 2021

(c) Archives départementales de la Mayenne
communication libre, reproduction soumise à autorisation



Une vue d'ensemble du site, en bord de Mayenne.

IVR52_20215300409NUCA

Auteur de l'illustration : Pierre-Bernard Fourny

Date de prise de vue : 2021

(c) Région Pays de la Loire - Inventaire général
communication libre, reproduction soumise à autorisation



Une vue aérienne de l'ensemble du site depuis l'ouest.

IVR52_20215300463NUCA

Auteur de l'illustration : Pierre-Bernard Fourny

Date de prise de vue : 2021

(c) Région Pays de la Loire - Inventaire général
communication libre, reproduction soumise à autorisation



Une vue aérienne de l'ensemble du site depuis l'est.

IVR52_20215300470NUCA

Auteur de l'illustration : Pierre-Bernard Fourny

Date de prise de vue : 2021

(c) Région Pays de la Loire - Inventaire général
communication libre, reproduction soumise à autorisation



Une vue aérienne du château depuis le nord-est.

IVR52_20215300468NUCA

Auteur de l'illustration : Pierre-Bernard Fourny

Date de prise de vue : 2021

(c) Région Pays de la Loire - Inventaire général
communication libre, reproduction soumise à autorisation



Une vue aérienne du château depuis le nord-est.

IVR52_20215300467NUCA

Auteur de l'illustration : Pierre-Bernard Fourny

Date de prise de vue : 2021

(c) Région Pays de la Loire - Inventaire général
communication libre, reproduction soumise à autorisation



Une vue aérienne de l'ensemble du site depuis l'est.

IVR52_20215300469NUCA

Auteur de l'illustration : Pierre-Bernard Fourny

Date de prise de vue : 2021

(c) Région Pays de la Loire - Inventaire général
communication libre, reproduction soumise à autorisation



Une vue aérienne du château.

IVR52_20215300466NUCA

Auteur de l'illustration : Pierre-Bernard Fourny

Date de prise de vue : 2021

(c) Région Pays de la Loire - Inventaire général
communication libre, reproduction soumise à autorisation



Le château et l'ancien porche.

IVR52_20215300429NUCA

Auteur de l'illustration : Pierre-Bernard Fourny

Date de prise de vue : 2021

(c) Région Pays de la Loire - Inventaire général
communication libre, reproduction soumise à autorisation



La façade antérieure du château.

IVR52_20215300408NUCA

Auteur de l'illustration : Pierre-Bernard Fourny

Date de prise de vue : 2021

(c) Région Pays de la Loire - Inventaire général
communication libre, reproduction soumise à autorisation



La façade antérieure du château.

IVR52_20215300407NUCA

Auteur de l'illustration : Pierre-Bernard Fourny

Date de prise de vue : 2021

(c) Région Pays de la Loire - Inventaire général
communication libre, reproduction soumise à autorisation



La façade postérieure du château.

IVR52_20215300410NUCA

Auteur de l'illustration : Pierre-Bernard Fourny

Date de prise de vue : 2021

(c) Région Pays de la Loire - Inventaire général
communication libre, reproduction soumise à autorisation



Le pavillon sud du château.

IVR52_20215300432NUCA

Auteur de l'illustration : Pierre-Bernard Fourny

Date de prise de vue : 2021

(c) Région Pays de la Loire - Inventaire général
communication libre, reproduction soumise à autorisation



Le pavillon nord du château.

IVR52_20215300431NUCA

Auteur de l'illustration : Pierre-Bernard Fourny

Date de prise de vue : 2021

(c) Région Pays de la Loire - Inventaire général
communication libre, reproduction soumise à autorisation



La porte principale du château.

IVR52_20215300435NUCA

Auteur de l'illustration : Pierre-Bernard Fourny

Date de prise de vue : 2021

(c) Région Pays de la Loire - Inventaire général
communication libre, reproduction soumise à autorisation



La date portée au-dessus de la porte principale du château.

IVR52_20215300436NUCA

Auteur de l'illustration : Pierre-Bernard Fourny

Date de prise de vue : 2021

(c) Région Pays de la Loire - Inventaire général
communication libre, reproduction soumise à autorisation



La statue de Jeanna d'Arc surmontant la porte principale du château.

IVR52_20215300434NUCA

Auteur de l'illustration : Pierre-Bernard Fourny

Date de prise de vue : 2021

(c) Région Pays de la Loire - Inventaire général
communication libre, reproduction soumise à autorisation



L'escalier du château.

IVR52_20215300460NUCA

Auteur de l'illustration : Pierre-Bernard Fourny

Date de prise de vue : 2021

(c) Région Pays de la Loire - Inventaire général
communication libre, reproduction soumise à autorisation



L'escalier du château.

IVR52_20215300459NUCA

Auteur de l'illustration : Pierre-Bernard Fourny

Date de prise de vue : 2021

(c) Région Pays de la Loire - Inventaire général
communication libre, reproduction soumise à autorisation



L'escalier du château.

IVR52_20215300458NUCA

Auteur de l'illustration : Pierre-Bernard Fourny

Date de prise de vue : 2021

(c) Région Pays de la Loire - Inventaire général
communication libre, reproduction soumise à autorisation



L'escalier du château, palier du premier étage.

IVR52_20215300457NUCA

Auteur de l'illustration : Pierre-Bernard Fourny

Date de prise de vue : 2021

(c) Région Pays de la Loire - Inventaire général
communication libre, reproduction soumise à autorisation



L'escalier du château.

IVR52_20215300437NUCA

Auteur de l'illustration : Pierre-Bernard Fourny

Date de prise de vue : 2021

(c) Région Pays de la Loire - Inventaire général
communication libre, reproduction soumise à autorisation



Le salon du pavillon sud du château.

IVR52_20215300439NUCA

Auteur de l'illustration : Pierre-Bernard Fourny

Date de prise de vue : 2021

(c) Région Pays de la Loire - Inventaire général
communication libre, reproduction soumise à autorisation



La grande cheminée du rez-de-chaussée du château.

IVR52_20215300442NUCA

Auteur de l'illustration : Pierre-Bernard Fourny

Date de prise de vue : 2021

(c) Région Pays de la Loire - Inventaire général
communication libre, reproduction soumise à autorisation



La grande cheminée du rez-de-chaussée du château.

IVR52_20215300441NUCA

Auteur de l'illustration : Pierre-Bernard Fourny

Date de prise de vue : 2021

(c) Région Pays de la Loire - Inventaire général
communication libre, reproduction soumise à autorisation



La grande cheminée du rez-de-chaussée du château, détail.

IVR52_20215300440NUCA

Auteur de l'illustration : Pierre-Bernard Fourny

Date de prise de vue : 2021

(c) Région Pays de la Loire - Inventaire général
communication libre, reproduction soumise à autorisation



Une cheminée du premier étage.

IVR52_20215300456NUCA

Auteur de l'illustration : Pierre-Bernard Fourny

Date de prise de vue : 2021

(c) Région Pays de la Loire - Inventaire général
communication libre, reproduction soumise à autorisation



L'ancien porche.

IVR52_20215300430NUCA

Auteur de l'illustration : Pierre-Bernard Fourny

Date de prise de vue : 2021

(c) Région Pays de la Loire - Inventaire général
communication libre, reproduction soumise à autorisation



L'ancien porche.

IVR52_20215300427NUCA

Auteur de l'illustration : Pierre-Bernard Fourny

Date de prise de vue : 2021

(c) Région Pays de la Loire - Inventaire général
communication libre, reproduction soumise à autorisation



L'écu armorié surmontant l'ancien porche.

IVR52_20215300426NUCA

Auteur de l'illustration : Pierre-Bernard Fourny

Date de prise de vue : 2021

(c) Région Pays de la Loire - Inventaire général
communication libre, reproduction soumise à autorisation



Le campanile surmontant l'ancien porche.

IVR52_20215300428NUCA

Auteur de l'illustration : Pierre-Bernard Fourny

Date de prise de vue : 2021

(c) Région Pays de la Loire - Inventaire général
communication libre, reproduction soumise à autorisation



Le campanile surmontant l'ancien porche.

IVR52_20215300414NUCA

Auteur de l'illustration : Pierre-Bernard Fourny

Date de prise de vue : 2021

(c) Région Pays de la Loire - Inventaire général
communication libre, reproduction soumise à autorisation



La salle dite d'Héliand et sa cheminée (au-dessus de l'ancien porche).

IVR52_20215300455NUCA

Auteur de l'illustration : Pierre-Bernard Fourny

Date de prise de vue : 2021

(c) Région Pays de la Loire - Inventaire général
communication libre, reproduction soumise à autorisation



Un détail des moulures du plafond dans la salle dite d'Héliand (au-dessus de l'ancien porche).

IVR52_20215300453NUCA

Auteur de l'illustration : Pierre-Bernard Fourny

Date de prise de vue : 2021

(c) Région Pays de la Loire - Inventaire général
communication libre, reproduction soumise à autorisation



Un détail des moulures du plafond dans la salle dite d'Héliand (au-dessus de l'ancien porche).

IVR52_20215300454NUCA

Auteur de l'illustration : Pierre-Bernard Fourny

Date de prise de vue : 2021

(c) Région Pays de la Loire - Inventaire général
communication libre, reproduction soumise à autorisation



L'ancien dortoir.

IVR52_20215300424NUCA

Auteur de l'illustration : Pierre-Bernard Fourny

Date de prise de vue : 2021

(c) Région Pays de la Loire - Inventaire général
communication libre, reproduction soumise à autorisation



Les bâtiments sur le côté nord de la cour.

IVR52_20215300422NUCA

Auteur de l'illustration : Pierre-Bernard Fourny

Date de prise de vue : 2021

(c) Région Pays de la Loire - Inventaire général
communication libre, reproduction soumise à autorisation



Les bâtiments sur le côté nord de la cour.

IVR52_20215300425NUCA

Auteur de l'illustration : Pierre-Bernard Fourny

Date de prise de vue : 2021

(c) Région Pays de la Loire - Inventaire général
communication libre, reproduction soumise à autorisation



Une date portée sur un bâtiment en fond de cour.

IVR52_20215300423NUCA

Auteur de l'illustration : Pierre-Bernard Fourny

Date de prise de vue : 2021

(c) Région Pays de la Loire - Inventaire général
communication libre, reproduction soumise à autorisation



Le porche d'entrée et les logements de gardien ou de jardinier.

IVR52_20215300419NUCA

Auteur de l'illustration : Pierre-Bernard Fourny

Date de prise de vue : 2021

(c) Région Pays de la Loire - Inventaire général
communication libre, reproduction soumise à autorisation



La date portée sur le porche d'entrée.

IVR52_20215300420NUCA

Auteur de l'illustration : Pierre-Bernard Fourny

Date de prise de vue : 2021

(c) Région Pays de la Loire - Inventaire général
communication libre, reproduction soumise à autorisation



La cour antérieure.

IVR52_20215300433NUCA

Auteur de l'illustration : Pierre-Bernard Fourny

Date de prise de vue : 2021

(c) Région Pays de la Loire - Inventaire général
communication libre, reproduction soumise à autorisation



La terrasse face à la Mayenne.

IVR52_20215300421NUCA

Auteur de l'illustration : Pierre-Bernard Fourny

Date de prise de vue : 2021

(c) Région Pays de la Loire - Inventaire général
communication libre, reproduction soumise à autorisation



Le cimetière de la communauté.

IVR52_20215300411NUCA

Auteur de l'illustration : Pierre-Bernard Fourny

Date de prise de vue : 2021

(c) Région Pays de la Loire - Inventaire général
communication libre, reproduction soumise à autorisation



Une plaque de cheminée dans la salle dite d'Héliand (au-dessus de l'ancien porche).

IVR52_20215300452NUCA

Auteur de l'illustration : Pierre-Bernard Fourny

Date de prise de vue : 2021

(c) Région Pays de la Loire - Inventaire général
communication libre, reproduction soumise à autorisation



Un tableau présenté à l'accueil du foyer médicalisé.

IVR52_20215300461NUCA

Auteur de l'illustration : Pierre-Bernard Fourny

Date de prise de vue : 2021

(c) Région Pays de la Loire - Inventaire général
communication libre, reproduction soumise à autorisation



Un tableau présenté à l'accueil du foyer médicalisé.

IVR52_20215300462NUCA

Auteur de l'illustration : Pierre-Bernard Fourny

Date de prise de vue : 2021

(c) Région Pays de la Loire - Inventaire général
communication libre, reproduction soumise à autorisation



Un rouet.

IVR52_20215300438NUCA

Auteur de l'illustration : Pierre-Bernard Fourny

Date de prise de vue : 2021

(c) Région Pays de la Loire - Inventaire général
communication libre, reproduction soumise à autorisation