

Pays de la Loire, Maine-et-Loire
Montsoreau
25 place des Diligences

Maison, 25 place des Diligences, Montsoreau

Références du dossier

Numéro de dossier : IA49009676
Date de l'enquête initiale : 2010
Date(s) de rédaction : 2010
Cadre de l'étude : inventaire topographique
Degré d'étude : étudié

Désignation

Dénomination : maison
Parties constituantes non étudiées : jardin d'agrément

Compléments de localisation

Milieu d'implantation : en village
Références cadastrales : 1813, B1, 68 bis, 69 ; 2011, B, 65

Historique

Le corps de logis principal de cette maison date vraisemblablement de la fin du XVI^e siècle. C'est sans doute au XVII^e ou au début du XVIII^e siècle qu'un bâtiment vint le flanquer à l'est. Entre la seconde moitié du XIX^e et le début du XX^e siècle, plusieurs campagnes de travaux contribuent à l'érection d'une aile postérieure en retour d'équerre au nord, entre le vieux logis et le mur de contrescarpe des douves du château, et à un rehaussement du corps oriental (et peut-être aussi de l'aile nord), avec harmonisation des deux bâtiments sur rue au moyen d'une corniche de même type. Ces travaux s'accompagnèrent d'une réfection de la tourelle d'escalier et d'une modification de la distribution de l'ensemble. L'ensemble a connu quelques restaurations ponctuelles et aménagements intérieurs depuis le milieu du XX^e siècle.

Période(s) principale(s) : 16^e siècle, 17^e siècle (?), 18^e siècle (?), 19^e siècle, 20^e siècle

Description

Cet édifice se compose de plusieurs corps, dont le logement principal correspond au bâtiment sud-ouest. Au cœur du bourg ancien, ce logis est initialement une maison d'angle dont le pignon occidental était au centre de l'axe longitudinal de la place des Diligences (dans la largeur originelle de cette place) et qui présente son gouttereau sud sur la rue qui menait autrefois de celle-ci à la porte orientale du bourg fortifié de Montsoreau. Cette maison était donc particulièrement en vue, dans le fond de la place qui accueillait la halle et le marché.

Les façades de ce premier logis qui donnaient sur ces espaces publics, au sud et à l'ouest (et peut-être aussi le pignon oriental, au vu de ce que l'on en perçoit encore aujourd'hui), sont en moyen appareil de tuffeau, alors que la façade nord est en moellon. Le toit d'ardoises, à longs pans, est à pignon ouest découvert (mais couvert à l'est, du fait d'une reprise). Ce logis compte un rez-de-chaussée, un étage-carré et un comble, chacun composé à l'origine d'une seule salle. Le rez-de-chaussée présente une imposante cheminée du milieu ou de la seconde moitié du XVI^e siècle, qui paraît contemporaine du logis, mais dont un ancien propriétaire rapportait (en 1969), qu'il s'agit d'un réemploi issu d'un bâtiment du secteur, voisin, du Véron (Indre-et-Loire). Dans l'angle nord-est de la salle du rez-de-chaussée, se trouvait également un puits intérieur (aujourd'hui obturé). D'un type vernaculaire courant au XVI^e siècle, la charpente est à fermes et à pannes, avec panne portée par une encoche dans le faux-entrait, l'arbalétrier étant dans le même plan que les chevrons ; le contreventement se résume à des aisseliers liant poinçons et faîtière. Les baies ont été très remaniées (notamment les grandes fenêtres du gouttereau sud, dont une croisée très restaurée récemment au rez-de-chaussée), mais demeurent de l'état initial deux petites baies quadrangulaires chanfreinées (l'une ajourant le comble dans le pignon ouest, l'autre le gouttereau de l'étage-carré) et

une fenêtre (pignon ouest, à l'étage-carré) dont les moulurations de l'appui saillant (tore et bandeau) et de l'encadrement (en talon et cavet), relèvent de typologies connues dans la seconde moitié du XVI^e siècle. En partie postérieure, à l'est du gouttereau nord, cette maison disposait d'une tourelle, très vraisemblablement d'escalier, qui fut détruite lors des remaniements survenus au cours de la seconde moitié du XIX^e ou du début du XX^e siècle pour être remplacée par une autre, légèrement décalée vers l'est.

Le flanquement oriental (XVII^e ou début XVIII^e siècle ?) était à l'origine en moellons de tuffeau et composé d'un rez-de-chaussée et d'un comble à surcroît, mais fut rehaussé sur rue et intégralement repris pour les autres façades en moyen appareil de tuffeau pour disposer d'un étage-carré supplémentaire. Le comble à haut surcroît prend le jour par une lucarne à fenêtre pendante couverte d'un linteau en arc segmentaire à corniche curviligne.

À l'issue d'une première phase de travaux, ces deux corps sur rue sont harmonisés entre eux par une identique corniche à modillons.

L'aile nord en retour d'équerre fut vraisemblablement érigée pour accueillir des communs et des dépendances (écurie et fenil ?) donnant à l'est sur l'arrière-cour. Cette aile est construite en moellons (autrefois enduits) et en moyen appareil de tuffeau. Elle s'adosse à une habitation en appentis, aux mains d'un autre propriétaire depuis au moins le début du XIX^e siècle, mais qui antérieurement devait dépendre du vieux logis et accueillait une écurie. Elle présente une corniche à pans similaire à celle de la façade nord du corps oriental caractéristique des constructions de la fin du XIX^e ou du début du XIX^e siècle.

La distribution verticale des trois corps est assurée par une tourelle polygonale couverte dans l'angle nord-est, construite lors des remaniements réalisés entre la seconde moitié du XIX^e et le début du XX^e siècle. Celle-ci abrite un escalier en vis en charpente qui ouvre par une porte sur cour au rez-de-chaussée et donne à chaque étage sur des couloirs permettant de desservir individuellement toutes les pièces.

Éléments descriptifs

Matériau(x) du gros-oeuvre, mise en oeuvre et revêtement : moellon ; moyen appareil

Matériau(x) de couverture : ardoise

Étage(s) ou vaisseau(x) : rez-de-chaussée, 1 étage carré, comble à surcroît

Type(s) de couverture : toit à longs pans ; toit en pavillon ; pignon couvert ; pignon découvert

Escaliers : escalier demi-hors-oeuvre : escalier en vis, en charpente

Statut, intérêt et protection

Statut de la propriété : propriété privée

Présentation

Outre les éléments du XVI^e siècle qu'il présente, le logis principal de cet ensemble témoigne de l'organisation ancienne de la place des Diligences, dont il formait la limite orientale.

Illustrations



Vue générale en 1979.
Phot. Dominique Eraud
IVR52_19794902272Z



Vue générale.
Phot. Bruno Rousseau,
Phot. Youenn Communeau
IVR52_20114902514NUCA



Façades sur cour.
Phot. Bruno Rousseau
IVR52_20124901914NUCA



Vue d'ensemble, depuis le chemin du Coteau.
Phot. Bruno Rousseau,
Phot. Youenn Communeau
IVR52_20114902577NUCA



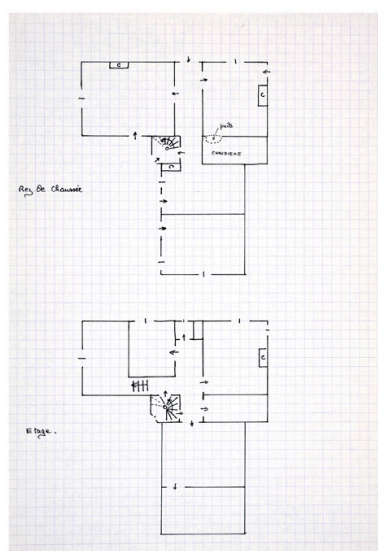
Vue depuis le chemin du Coteau.
Phot. Bruno Rousseau
IVR52_20134900762NUCA



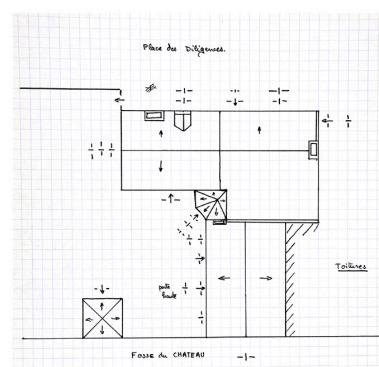
Rez-de-chaussée, salle ouest :
cheminée du XVIIe siècle.
Phot. Bruno Rousseau,
Phot. Youenn Communeau
IVR52_20124901314NUCA



Charpente du corps ouest :
on note les pannes sous arbalétrier, maintenues par une encoche dans l'entrait retroussé.
Phot. Bruno Rousseau,
Phot. Youenn Communeau
IVR52_20124901315NUCA



Plan schématique (RdC et 1er étage), établi lors du pré-inventaire de 1979 (nord en bas).
Autr. Dominique Eraud,
Phot. Bruno Rousseau
IVR52_20104902168NUCA



Plan schématique (toitures), établi lors du pré-inventaire de 1979 (nord en bas).
Phot. Bruno Rousseau,
Autr. Dominique Eraud
IVR52_20104902167NUCAB

Dossiers liés

Dossiers de synthèse :

Montsoreau : présentation de la commune (IA49010823) Pays de la Loire, Maine-et-Loire, Montsoreau

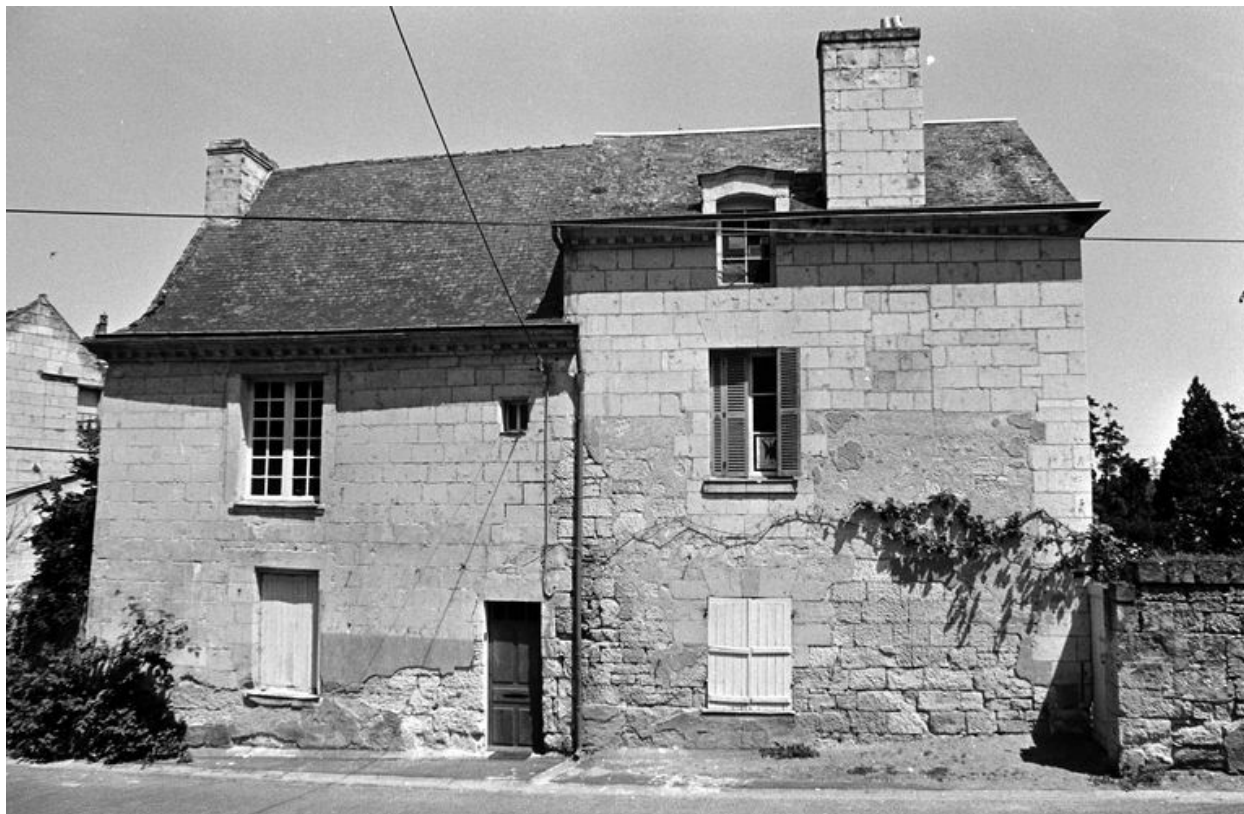
Oeuvre(s) contenue(s) :

Oeuvre(s) en rapport :

Montsoreau : présentation de la commune (IA49010823) Pays de la Loire, Maine-et-Loire, Montsoreau

Auteur(s) du dossier : Florian Stalder

Copyright(s) : (c) Région Pays de la Loire - Inventaire général ; (c) Conseil départemental de Maine-et-Loire -
Conservation départementale du patrimoine



Vue générale en 1979.

IVR52_1979490227Z

Auteur de l'illustration : Dominique Eraud

(c) Région Pays de la Loire - Inventaire général ; (c) Conseil départemental de Maine-et-Loire - Conservation départementale du patrimoine

reproduction soumise à autorisation du titulaire des droits d'exploitation



Vue générale.

IVR52_20114902514NUCA

Auteur de l'illustration : Bruno Rousseau, Auteur de l'illustration : Youenn Communeau

(c) Région Pays de la Loire - Inventaire général ; (c) Conseil départemental de Maine-et-Loire - Conservation départementale du patrimoine

reproduction soumise à autorisation du titulaire des droits d'exploitation



Façades sur cour.

IVR52_20124901914NUCA

Auteur de l'illustration : Bruno Rousseau

(c) Région Pays de la Loire - Inventaire général ; (c) Conseil départemental de Maine-et-Loire - Conservation départementale du patrimoine
reproduction soumise à autorisation du titulaire des droits d'exploitation



Vue d'ensemble, depuis le chemin du Coteau.

IVR52_20114902577NUCA

Auteur de l'illustration : Bruno Rousseau, Auteur de l'illustration : Youenn Communeau

(c) Région Pays de la Loire - Inventaire général ; (c) Conseil départemental de Maine-et-Loire - Conservation départementale du patrimoine

reproduction soumise à autorisation du titulaire des droits d'exploitation



Vue depuis le chemin du Coteau.

IVR52_20134900762NUCA

Auteur de l'illustration : Bruno Rousseau

(c) Région Pays de la Loire - Inventaire général ; (c) Conseil départemental de Maine-et-Loire - Conservation départementale du patrimoine
reproduction soumise à autorisation du titulaire des droits d'exploitation



Rez-de-chaussée, salle ouest : cheminée du XVI^e siècle.

IVR52_20124901314NUCA

Auteur de l'illustration : Bruno Rousseau, Auteur de l'illustration : Youenn Communeau

(c) Région Pays de la Loire - Inventaire général ; (c) Conseil départemental de Maine-et-Loire - Conservation départementale du patrimoine

reproduction soumise à autorisation du titulaire des droits d'exploitation



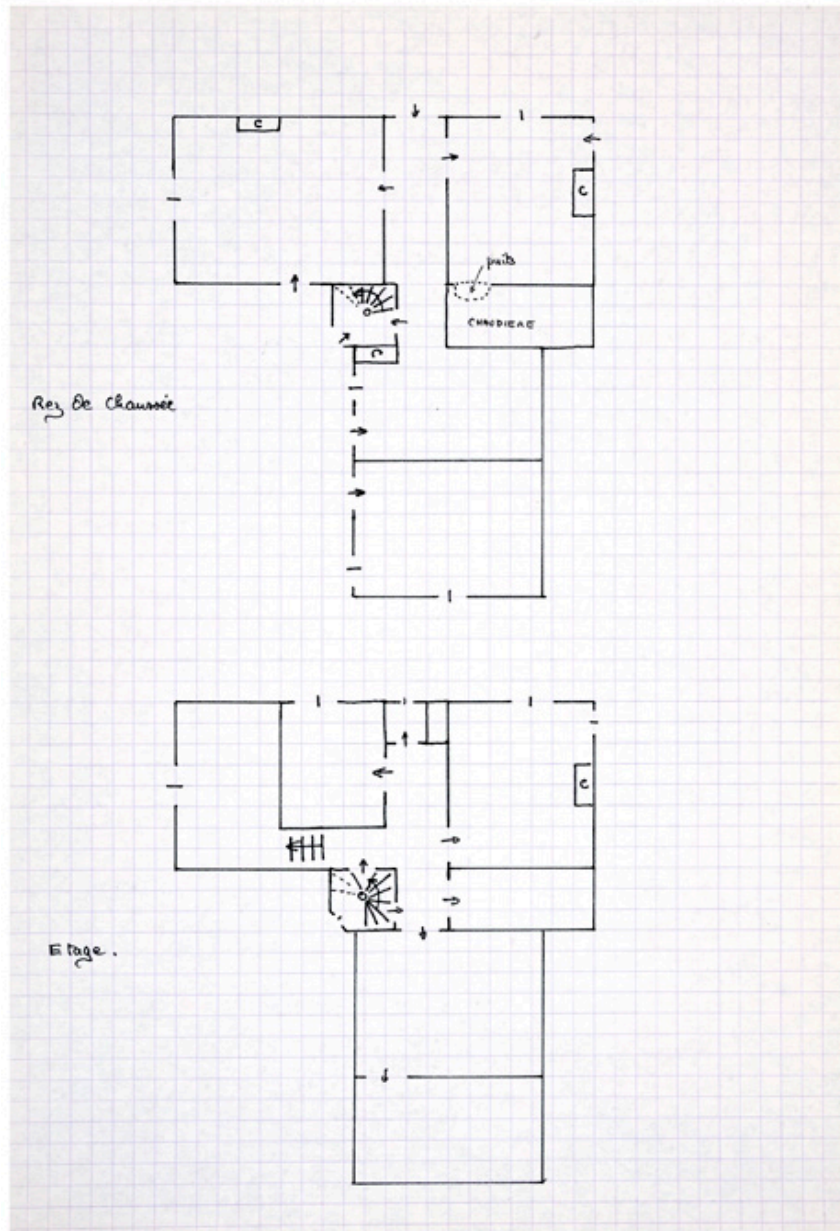
Charpente du corps ouest : on note les pannes sous arbalétrier, maintenues par une encoche dans l'entrait retroussé.

IVR52_20124901315NUCA

Auteur de l'illustration : Bruno Rousseau, Auteur de l'illustration : Youenn Communeau

(c) Région Pays de la Loire - Inventaire général ; (c) Conseil départemental de Maine-et-Loire - Conservation départementale du patrimoine

reproduction soumise à autorisation du titulaire des droits d'exploitation



Plan schématique (RdC et 1er étage), établi lors du pré-inventaire de 1979 (nord en bas).

Référence du document reproduit :

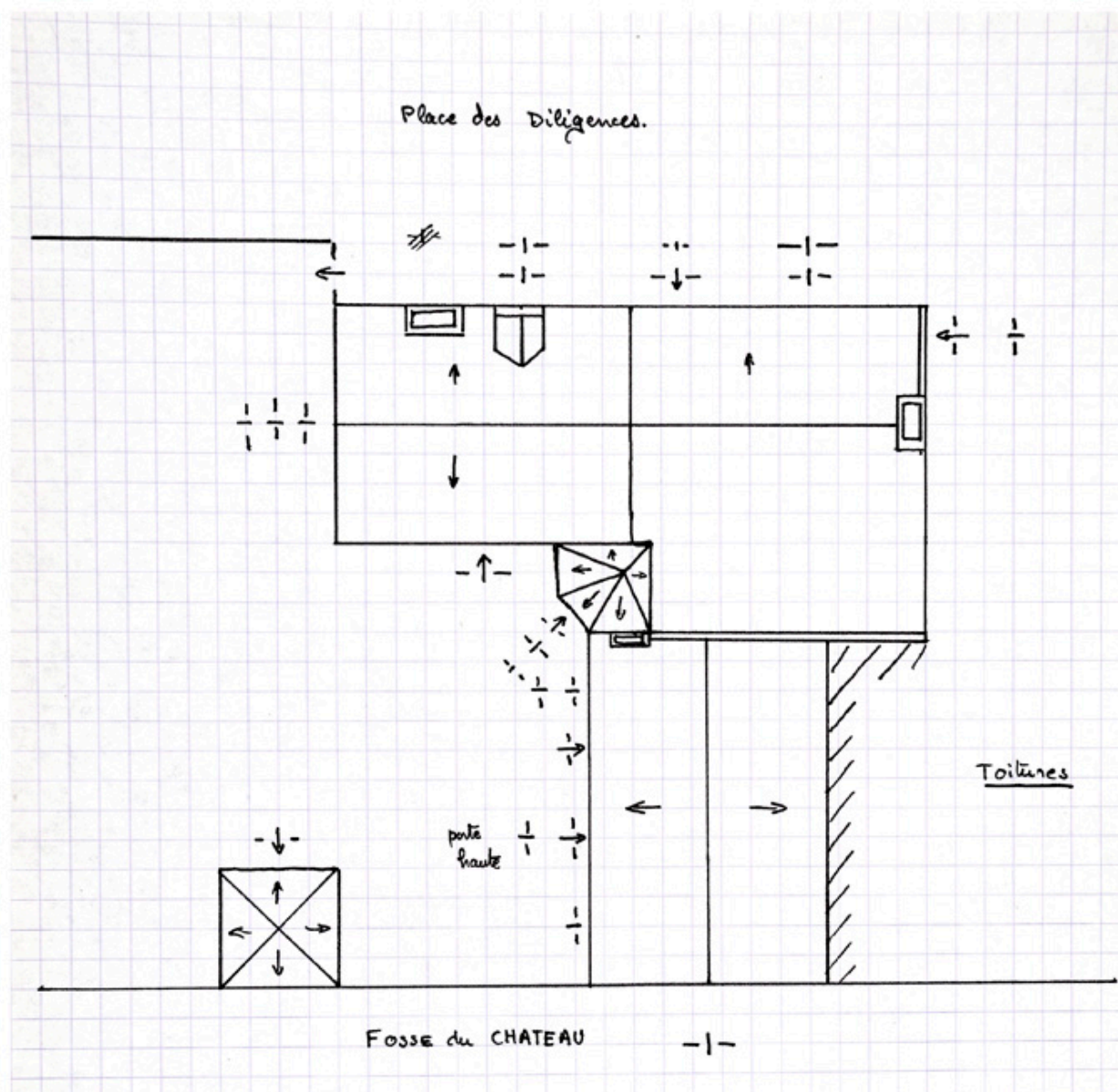
- Croquis : plan et toiture feutre sur papier 21x297 cm. Dressé en 1979.

IVR52_20104902168NUCA

Auteur de l'illustration : Bruno Rousseau

Auteur du document reproduit : Dominique Eraud

(c) Conseil départemental de Maine-et-Loire - Conservation départementale du patrimoine
reproduction soumise à autorisation du titulaire des droits d'exploitation



Plan schématique (toitures), établi lors du pré-inventaire de 1979 (nord en bas).

Référence du document reproduit :

- Croquis : plan et toiture feutre sur papier 21x297 cm. Dressé en 1979.

IVR52_20104902167NUCAB

Auteur de l'illustration : Bruno Rousseau

Auteur du document reproduit : Dominique Eraud

(c) Conseil départemental de Maine-et-Loire - Conservation départementale du patrimoine
reproduction soumise à autorisation du titulaire des droits d'exploitation