

Pays de la Loire, Mayenne  
L'Huisserie  
Port-Rhingear

## Site d'écluse - Port-Rhingear, L'Huisserie

### Références du dossier

Numéro de dossier : IA53000524  
Date de l'enquête initiale : 2001  
Date(s) de rédaction : 2002  
Cadre de l'étude : enquête thématique départementale rivière Mayenne  
Degré d'étude : étudié

### Désignation

Dénomination : site d'écluse  
Parties constituantes non étudiées : maison

### Compléments de localisation

œuvre située en partie sur la commune Entrammes  
Milieu d'implantation : isolé  
Réseau hydrographique : la Mayenne  
Références cadastrales : 1982, C, 241, 242

### Historique

L'ancienne chaussée de Port-Rhingear assurait le fonctionnement d'un moulin attesté en 1446. Après 1537, elle fut dotée d'une porte marinière. Les travaux d'amélioration de la navigation sur la Mayenne au XIXe siècle ont entraîné sa démolition et son remplacement au même endroit par un barrage à écluse, construit sur les plans, dressés en 1865 par l'ingénieur ordinaire des Ponts et Chaussées Du Jardin. Les travaux, suivis par son successeur Lahougue, ont été conduits par les entrepreneurs de Joinville-le-Pont Gabriel Robineau et Edme Léger, choisis lors de l'adjudication du 21 décembre 1867. Leur réception définitive a eu lieu le 31 mars 1872. La maison éclusière a été agrandie à la fin du XXe siècle.

Période(s) principale(s) : 3e quart 19e siècle

Période(s) secondaire(s) : 4e quart 20e siècle

Dates : 1868 (daté par source)

Auteur(s) de l'oeuvre : Du Jardin (ingénieur des Ponts et Chaussées, attribution par source, attribution par source),  
Lahougue (ingénieur des Ponts et Chaussées, attribution par source)

### Description

Le barrage a une forme de chevron. Les parties maçonnées de l'écluse sont en granite taillé. La maison éclusière a été construite sur le même modèle que toutes celles de la basse Mayenne. Elle présente aujourd'hui les mêmes caractéristiques architecturales que celles de Bonne, de Persigand et de Briassé. Comme elles, elle s'est vu ajouter une quatrième travée, au sud, à l'emplacement du four à pain. Le nom de l'écluse est gravé sur la table rectangulaire placée au-dessus de la porte d'entrée. Dans le jardin se trouve une petite dépendance en rez-de-chaussée, construite en moellons, dont les ouvertures présentent un encadrement en brique et granite.

### Éléments descriptifs

Matériau(x) du gros-oeuvre, mise en oeuvre et revêtement : granite, pierre de taille ; moellon, enduit

Matériau(x) de couverture : ardoise

Étage(s) ou vaisseau(x) : rez-de-chaussée surélevé, étage en surcroît

Type(s) de couverture : toit à longs pans, pignon couvert

### Typologies et état de conservation

État de conservation : bon état

### Statut, intérêt et protection

Statut de la propriété : propriété de l'Etat

### Références documentaires

#### Documents d'archive

- **Canalisation de la Mayenne entre Cumont et Port-Rhingear, 1865-1876.**  
Archives départementales de la Mayenne, Laval : S 495
- **Construction du barrage de Port-Rhingear, à L'Huisserie, 1869.**  
Archives départementales de la Mayenne, Laval : S 20001

#### Documents figurés

- **Plans des 26 chaussées ou barrages situés dans la partie navigable de la rivière Mayenne / dessinés par L.-X. Deslandes de Lancelot. 1828. Album de 26 dess. : encre et aquarelle.**  
Archives départementales de la Mayenne, Laval : S 466
- **Projet (non réalisé) de canalisation des abords de Port-Rhingear et de Sainte-Apollonie : plan d'ensemble.** 2e ou 3e quart 19e siècle. 1 dess. : encre et aquarelle.  
Archives départementales de la Mayenne, Laval : 2 S 767
- **Projet de reconstruction du barrage de Port-Rhingear, à L'Huisserie : plan d'ensemble / dessiné par Lahougue. 1869. 1 dess. : encre et aquarelle.**  
Archives départementales de la Mayenne, Laval : S 20001
- **Amélioration de la navigation de la Mayenne entre Angers et Laval. Construction d'écluses entre Cumont et la Benâtre. Écluse de Port-Rhingear. [Plan et élévations] / dessinés par Du Jardin. 1865. 1 dess. : encre et aquarelle.**  
Archives départementales de la Mayenne, Laval : 2 S 707
- **Projet de reconstruction du barrage de Port-Rhingear, à L'Huisserie : élévation du barrage et coupe de l'écluse / dessiné par Du Jardin. 1865. 1 dess. : encre et aquarelle.**  
Archives départementales de la Mayenne, Laval : 2 S 707
- **Plan d'ensemble du site d'écluse de Port-Rhingear / dessiné par Chemin. 1877. 1 dess. : encre et aquarelle.**  
Archives départementales de la Mayenne, Laval : S 537
- **Entrammes (Mayenne). Vue générale du moulin de la Trappe et du pont du Port-Rhingear.** Laval : Hamel-Jallier. 1er quart 20e siècle. 1 impr. photoméc. (carte postale).  
Musée du Vieux-Château, Laval
- **Entrammes (Mayenne). Écluse du Port-Rhingear.** Laval : Hamel-Jallier, 1er quart 20e siècle. 1 impr. photoméc. (carte postale).  
Musée du Vieux-Château, Laval

- **Environs de Laval. Bords de la Mayenne. Barrage près de l'abbaye d'Entrammes [Port-Rhingear] /** photogr. par Belin. [l. illisible] : [n. illisible], 1er quart 20e siècle. 1 impr. photomé. (carte postale). (7211).  
 Collection particulière

**Illustrations**

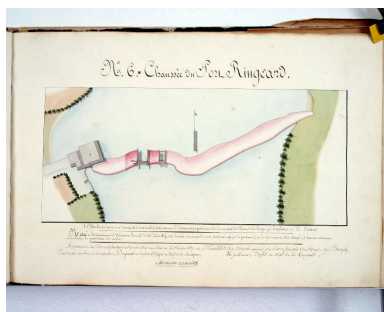
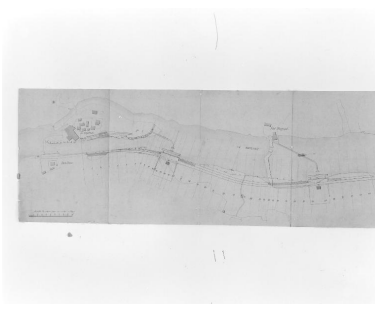
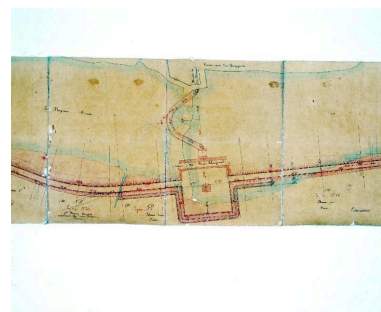


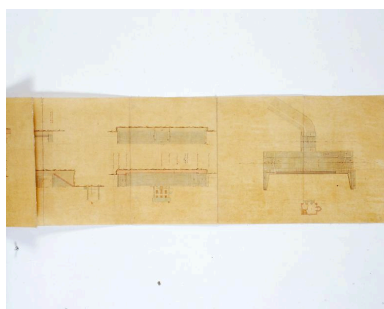
Planche N° 6 du recueil des plans des barrages de la partie navigable de la Mayenne. Plan d'ensemble du site de Port-Rhingear avant la construction de l'écluse : barrage, porte marinière, moulin à farine.  
 Autr. Louis-Xavier Deslandes de Lancelot, Phot. François (reproduction) Lasa  
 IVR52\_20015300164XA



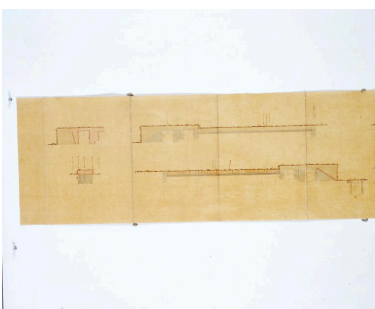
Projet (non réalisé) de canalisation des abords de Port-Rhingear et de Sainte-Apollonie. Deux barrages à écluse sont alors prévus : Port-Rhingear et Porte-Neuve qui devait être reconstruit au sud de Sainte-Apollonie et fut finalement purement supprimé.  
 Phot. François (reproduction) Lasa  
 IVR52\_20025300161X



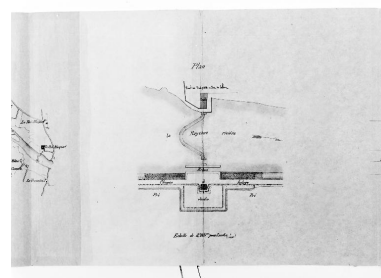
Projet de reconstruction du barrage. Plan d'ensemble : ancien barrage (détruit), nouveau barrage (en construction), moulin à farine.  
 Autr. Lahougue, Phot. François (reproduction) Lasa  
 IVR52\_20015300221XA



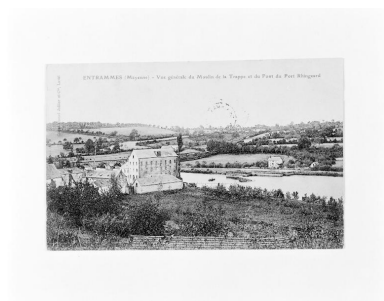
Projet de reconstruction du barrage : plan et élévations de l'écluse.  
 Autr. Du Jardin, Phot. François (reproduction) Lasa  
 IVR52\_20025300171XA



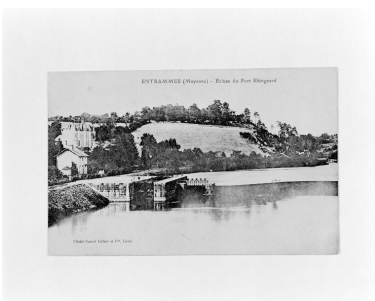
Projet de reconstruction du barrage : élévations du barrage et du pertuis, coupe de l'écluse.  
 Autr. Du Jardin, Phot. François (reproduction) Lasa  
 IVR52\_20025300169XA



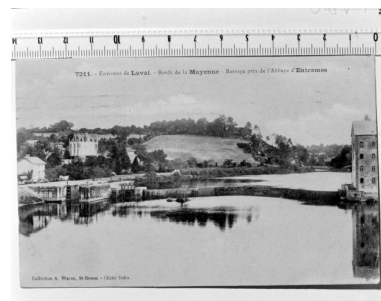
Plan d'ensemble du site d'écluse.  
 Autr. Chemin, Phot. François (reproduction) Lasa  
 IVR52\_20025300084X



Vue d'ensemble depuis le nord-est. A gauche, le moulin (façades nord et est).  
 Phot. Désiré et Henriette Hamel-Jallier, Phot. François (reproduction) Lasa  
 IVR52\_20025300047XB



Vue d'aval de la maison éclusière, de l'écluse et du pertuis. A gauche au second plan, le château de la Bonne-Métrie.  
 Phot. Désiré et Henriette Hamel-Jallier, Phot. François (reproduction) Lasa



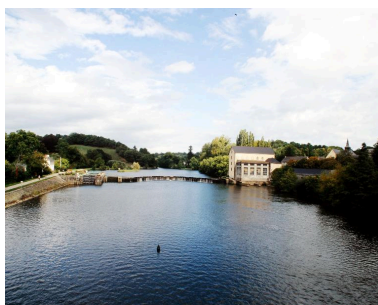
Vue d'ensemble du site depuis l'aval : maison éclusière, écluse, pertuis, barrage, moulin de Port-Rhingear. A gauche le château de la Bonne-Métrie.  
 Autr. Belin, Phot. François (reproduction) Lasa  
 IVR52\_19745300758X

IVR52\_20025300046XB



Vue d'ensemble du site à travers la première arche du pont d'Entrammes, situé en aval.

Phot. François Lasa  
IVR52\_20015300490XA



Vue d'ensemble du site depuis le pont d'Entrammes, situé en aval ; maison éclusière, écluse, pertuis, barrage, moulin de port Rhingear, actuellement centrale hydroélectrique, église de l'abbaye du Port du Salut.

Phot. François Lasa  
IVR52\_20015300504XA



Vue d'ensemble du site depuis la rive droite, en aval : écluse, pertuis, barrage, moulin de port Rhingear, actuellement centrale hydroélectrique.

Phot. François Lasa  
IVR52\_20015300484X



Vue d'ensemble du site depuis la rive droite, en aval : écluse, pertuis, barrage, moulin de port Rhingear, actuellement centrale hydroélectrique.

Phot. François Lasa  
IVR52\_20015300485XA



Vue d'ensemble du site depuis le moulin, situé sur la rive gauche : maison éclusière, écluse, barrage.

Phot. François Lasa  
IVR52\_20015300521X



La maison éclusière.

Phot. François Lasa  
IVR52\_20015300482X

## Dossiers liés

Oeuvre(s) partie(s) constituante(s) étudiée(s) : Moulin à farine puis centrale hydroélectrique, dit moulin de Port-Rhingear - le Port-du-Salut, Entrammes (IA53000525) Pays de la Loire, Mayenne, Entrammes, le Port-du-Salut

**Oeuvre(s) contenue(s) :**

**Oeuvre(s) en rapport :**

Rivière aménagée la Mayenne, dite la Mayenne canalisée (IA53000589)

Auteur(s) du dossier : Nicolas Foisneau

Copyright(s) : (c) Région Pays de la Loire - Inventaire général ; (c) Conseil départemental de la Mayenne

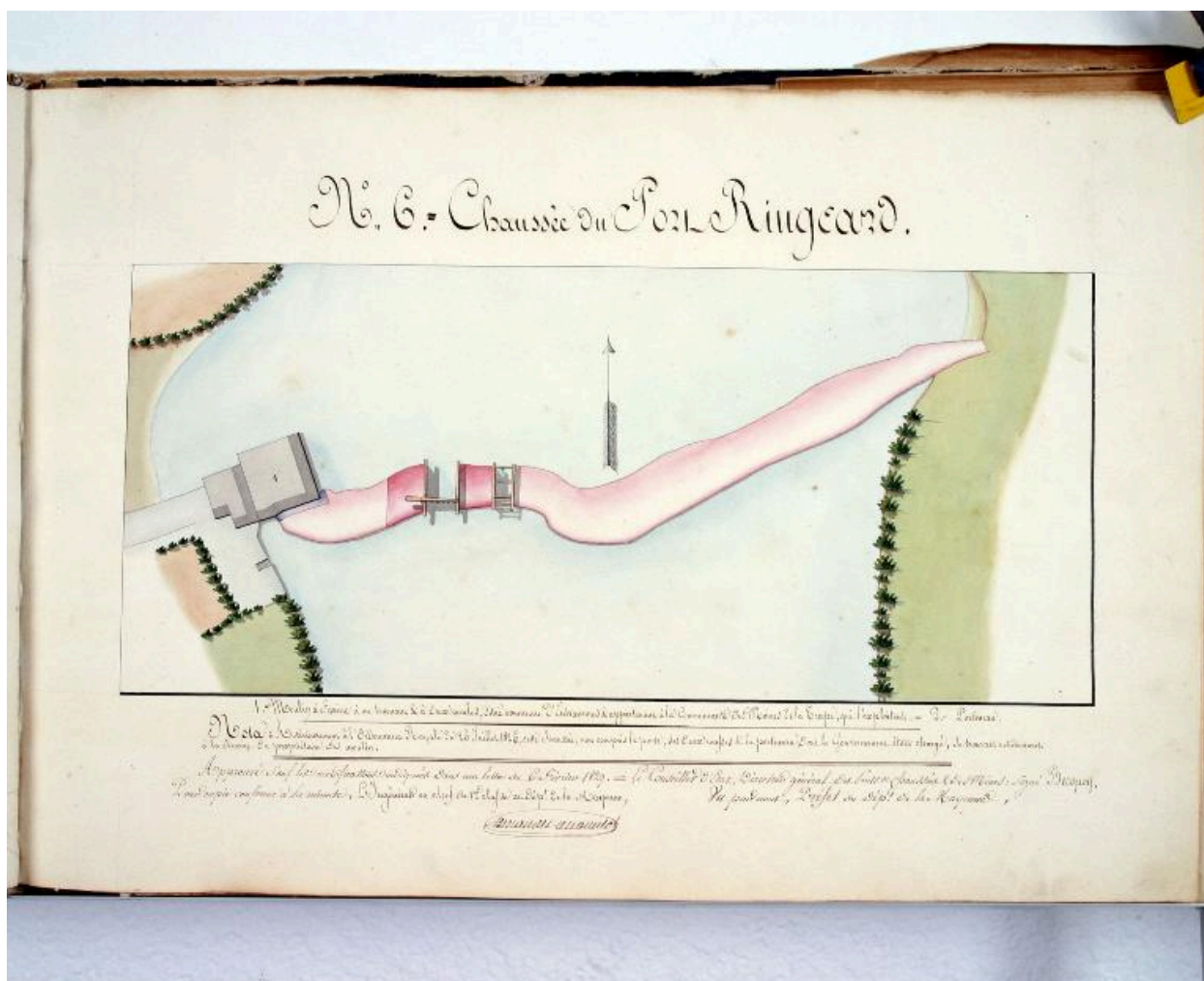


Planche N° 6 du recueil des plans des barrages de la partie navigable de la Mayenne. Plan d'ensemble du site de Port-Rhingard avant la construction de l'écluse : barrage, porte marine, moulin à farine.

Référence du document reproduit :

- **Plans des 26 chaussées ou barrages situés dans la partie navigable de la rivière Mayenne** / dessinés par L.-X. Deslandes de Lancelot. 1828. Album de 26 dess. : encre et aquarelle.  
Archives départementales de la Mayenne, Laval : S 466

IVR52\_20015300164XA

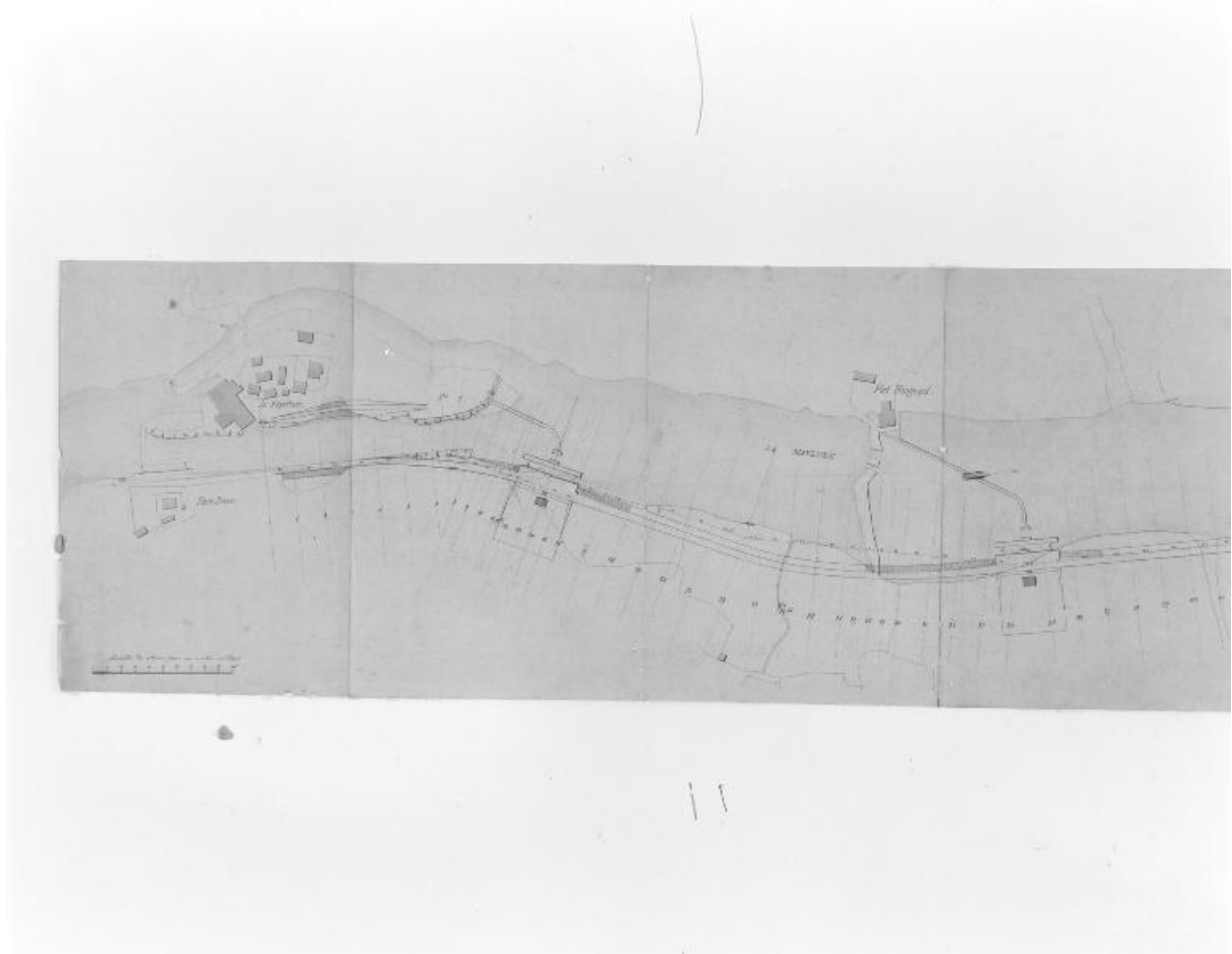
Auteur de l'illustration : François (reproduction) Lasa

Auteur du document reproduit : Louis-Xavier Deslandes de Lancelot

Date de prise de vue : 2001

(c) Conseil départemental de la Mayenne

reproduction soumise à autorisation du titulaire des droits d'exploitation



Projet (non réalisé) de canalisation des abords de Port-Rhingear et de Sainte-Apollonie. Deux barrages à écluse sont alors prévus : Port-Rhingear et Porte-Neuve qui devait être reconstruit au sud de Sainte-Apollonie et fut finalement purement supprimé.

Référence du document reproduit :

- **Projet (non réalisé) de canalisation des abords de Port-Rhingear et de Sainte-Apollonie : plan d'ensemble.** 2e ou 3e quart 19e siècle. 1 dess. : encre et aquarelle.  
Archives départementales de la Mayenne, Laval : 2 S 767

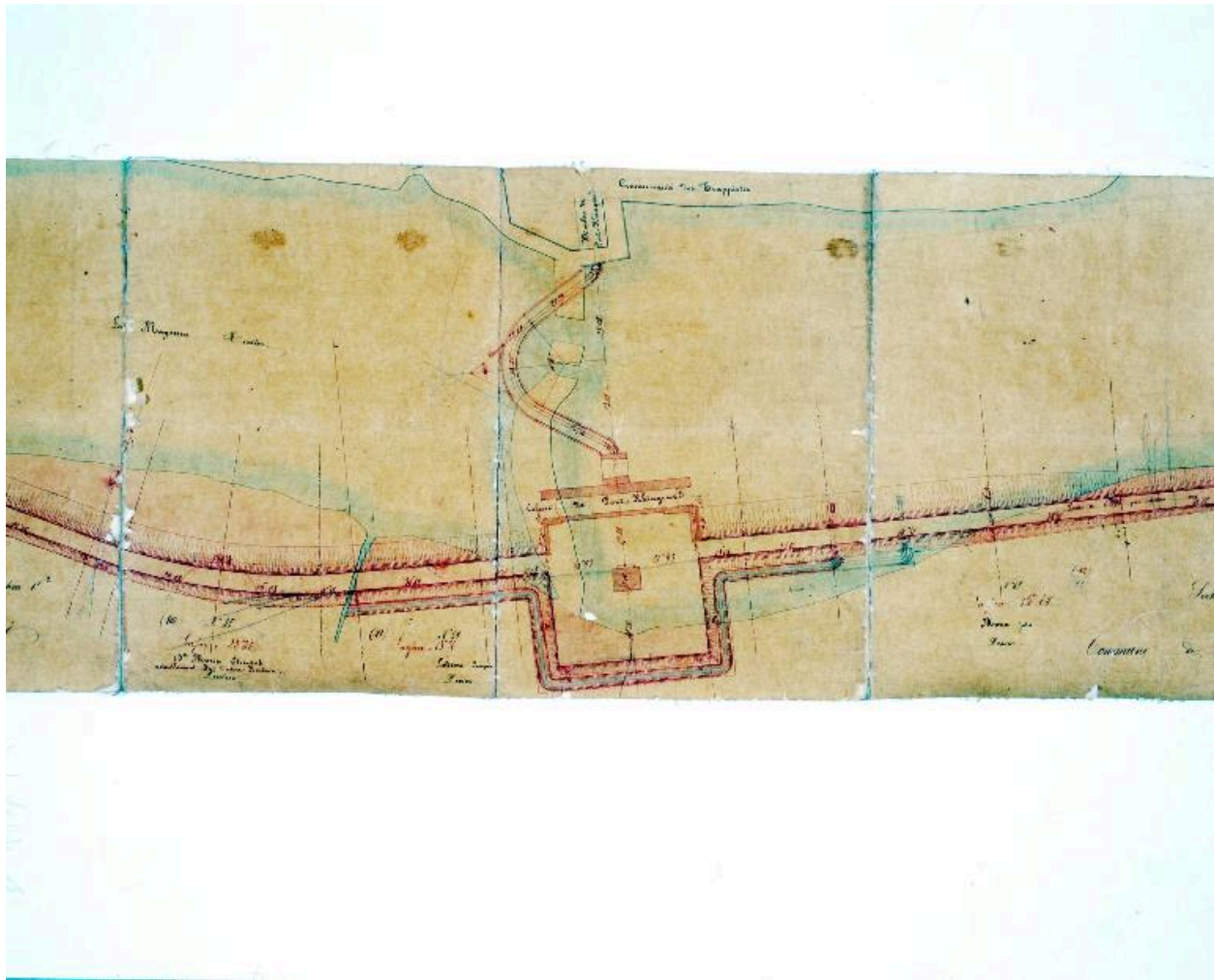
IVR52\_20025300161X

Auteur de l'illustration : François (reproduction) Lasa

Date de prise de vue : 2002

(c) Conseil départemental de la Mayenne

reproduction soumise à autorisation du titulaire des droits d'exploitation



Projet de reconstruction du barrage. Plan d'ensemble : ancien barrage (détruit), nouveau barrage (en construction), moulin à farine.

Référence du document reproduit :

- **Projet de reconstruction du barrage de Port-Rhingear, à L'Huisserie : plan d'ensemble** / dessiné par Lahougue. 1869. 1 dess. : encre et aquarelle.  
Archives départementales de la Mayenne, Laval : S 20001

IVR52\_20015300221XA

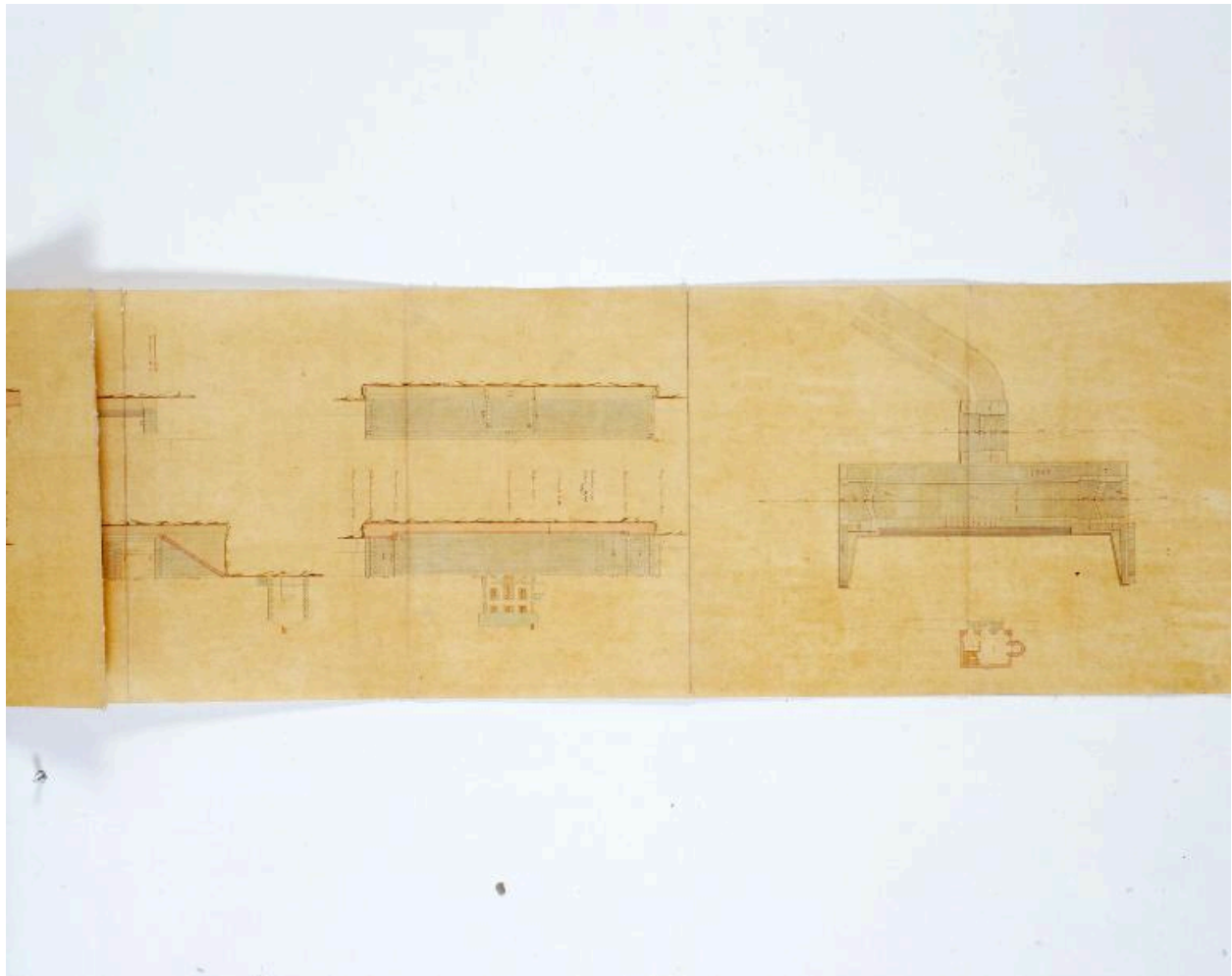
Auteur de l'illustration : François (reproduction) Lasa

Auteur du document reproduit : Lahougue

Date de prise de vue : 2001

(c) Conseil départemental de la Mayenne

reproduction soumise à autorisation du titulaire des droits d'exploitation



Projet de reconstruction du barrage : plan et élévations de l'écluse.

Référence du document reproduit :

- **Amélioration de la navigation de la Mayenne entre Angers et Laval. Construction d'écluses entre Cumont et la Benâtre. Écluse de Port-Rhingear. [Plan et élévations]** / dessinés par Du Jardin. 1865. 1 dess. : encre et aquarelle.  
Archives départementales de la Mayenne, Laval : 2 S 707

IVR52\_20025300171XA

Auteur de l'illustration : François (reproduction) Lasa

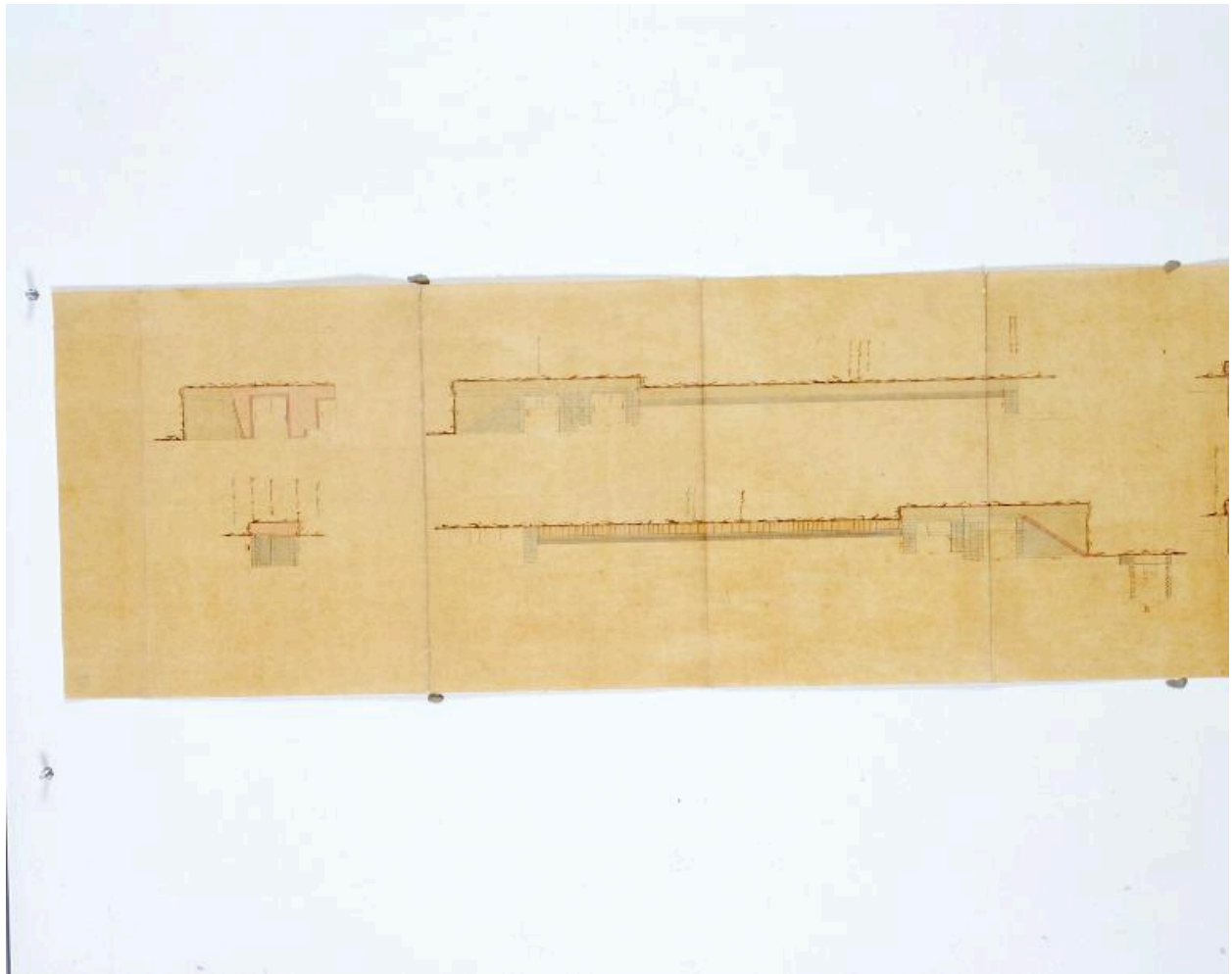
Auteur du document reproduit : Du Jardin

Date de prise de vue : 2002

(c) Conseil départemental de la Mayenne

reproduction soumise à autorisation du titulaire des droits d'exploitation





Projet de reconstruction du barrage : élévations du barrage et du pertuis, coupe de l'écluse.

Référence du document reproduit :

- **Projet de reconstruction du barrage de Port-Rhingear, à L'Huisserie : élévation du barrage et coupe de l'écluse** / dessiné par Du Jardin. 1865. 1 dess. : encre et aquarelle.  
Archives départementales de la Mayenne, Laval : 2 S 707

IVR52\_20025300169XA

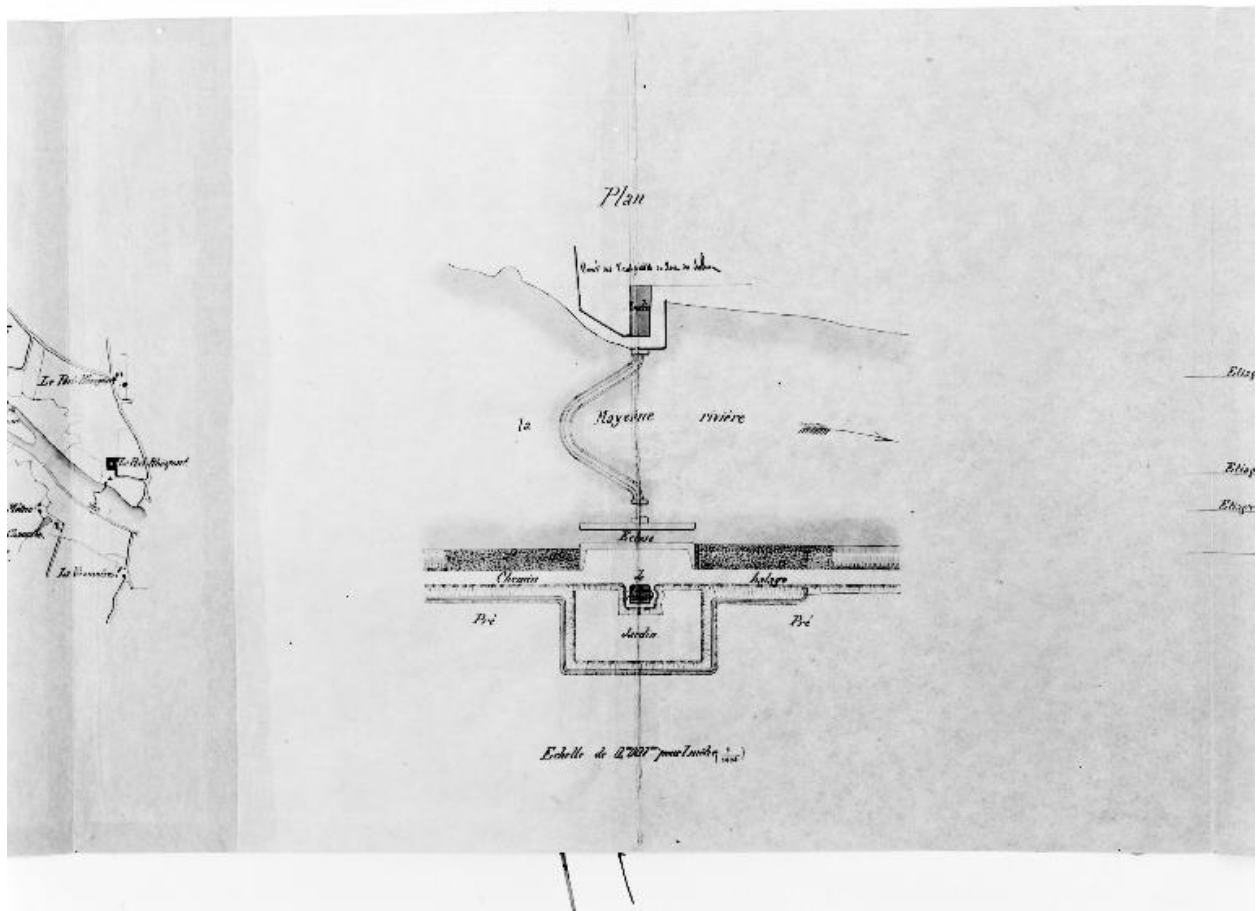
Auteur de l'illustration : François (reproduction) Lasa

Auteur du document reproduit : Du Jardin

Date de prise de vue : 2002

(c) Conseil départemental de la Mayenne

reproduction soumise à autorisation du titulaire des droits d'exploitation



Plan d'ensemble du site d'écluse.

Référence du document reproduit :

- **Plan d'ensemble du site d'écluse de Port-Rhingear** / dessiné par Chemin. 1877. 1 dess. : encre et aquarelle.  
Archives départementales de la Mayenne, Laval : S 537

IVR52\_20025300084X

Auteur de l'illustration : François (reproduction) Lasa

Auteur du document reproduit : Chemin

Date de prise de vue : 2002

(c) Conseil départemental de la Mayenne

reproduction soumise à autorisation du titulaire des droits d'exploitation



Vue d'ensemble depuis le nord-est. A gauche, le moulin (façades nord et est).

Référence du document reproduit :

- **Entrammes (Mayenne). Vue générale du moulin de la Trappe et du pont du Port-Rhingear.** Laval : Hamel-Jallier. 1er quart 20e siècle. 1 impr. photomé. (carte postale). Musée du Vieux-Château, Laval

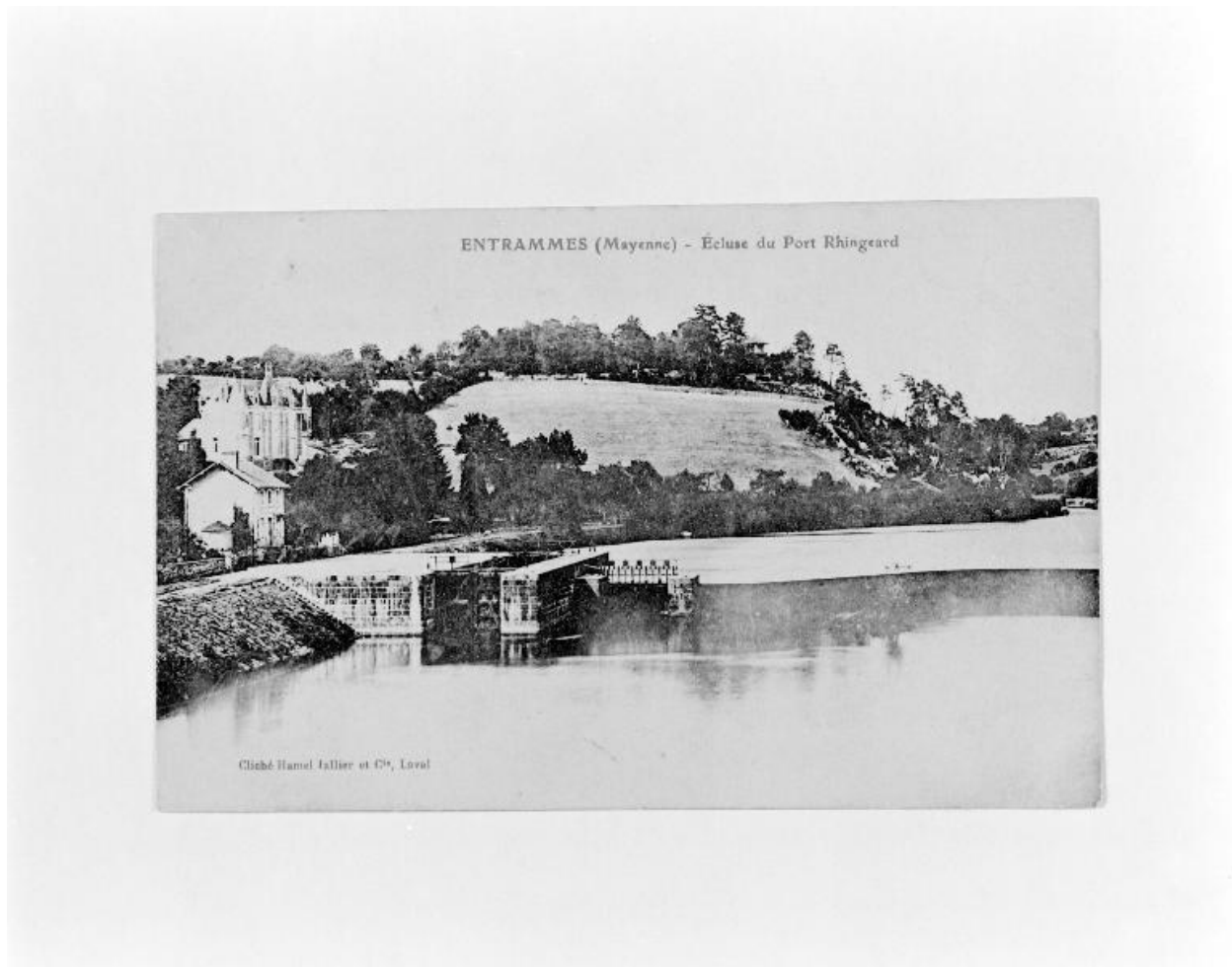
IVR52\_20025300047XB

Auteur de l'illustration : Désiré et Henriette Hamel-Jallier, Auteur de l'illustration : François (reproduction) Lasa

Date de prise de vue : 2002

(c) Editions Hamel-Jallier

reproduction soumise à autorisation du titulaire des droits d'exploitation



Vue d'aval de la maison éclusière, de l'écluse et du pertuis. A gauche au second plan, le château de la Bonne-Métrie.

Référence du document reproduit :

- **Entrammes (Mayenne). Écluse du Port-Rhingear.** Laval : Hamel-Jallier, 1er quart 20e siècle. 1 impr. photoméc. (carte postale).  
Musée du Vieux-Château, Laval

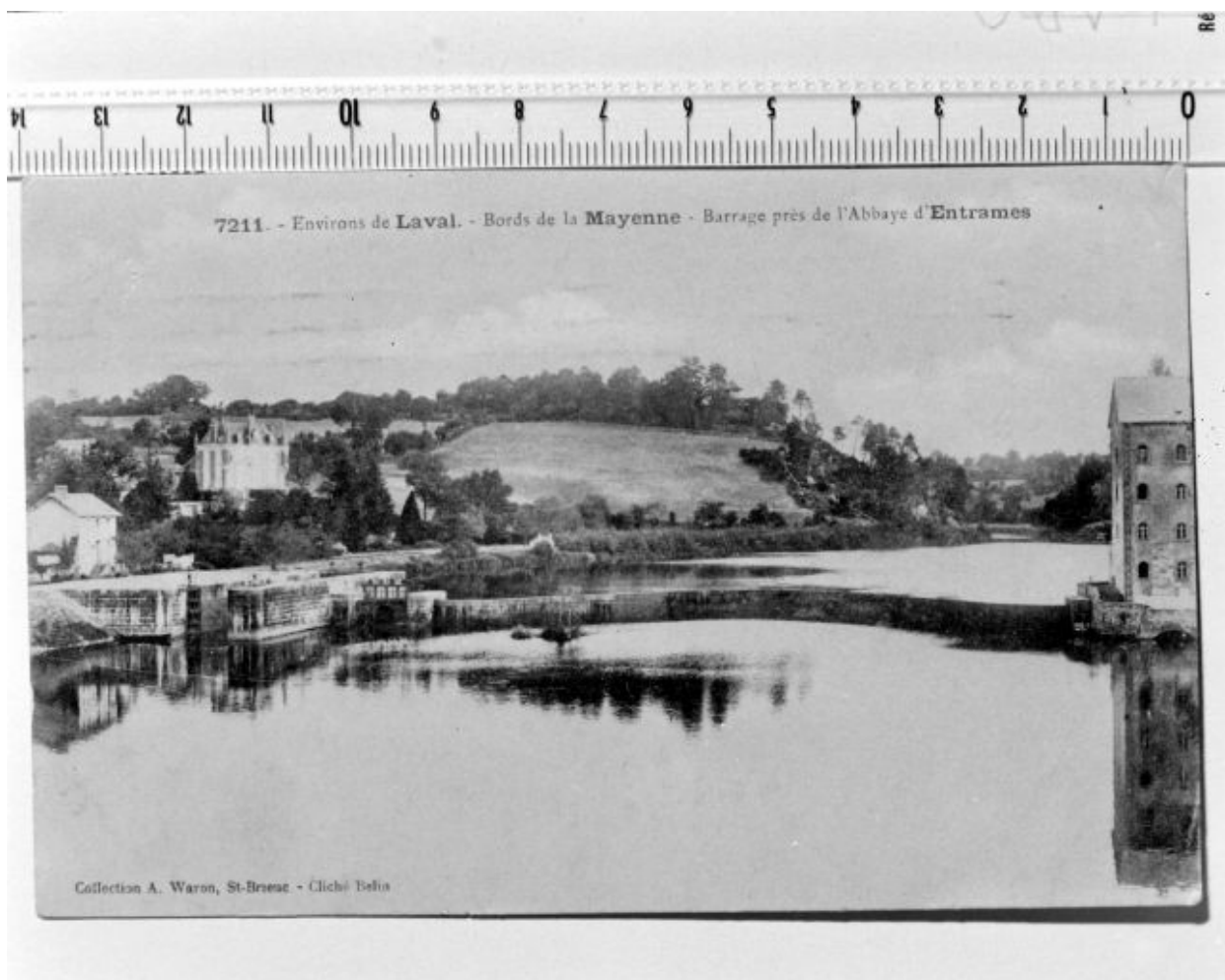
IVR52\_20025300046XB

Auteur de l'illustration : Désiré et Henriette Hamel-Jallier, Auteur de l'illustration : François (reproduction) Lasa

Date de prise de vue : 2002

(c) Editions Hamel-Jallier

reproduction soumise à autorisation du titulaire des droits d'exploitation



Vue d'ensemble du site depuis l'aval : maison éclusière, écluse, pertuis, barrage, moulin de Port-Rhingear. A gauche le château de la Bonne-Métrie.

Référence du document reproduit :

- **Environs de Laval. Bords de la Mayenne. Barrage près de l'abbaye d'Entrammes [Port-Rhingear]** / fotogr. par Belin. [l. illisible] : [n. illisible], 1er quart 20e siècle. 1 impr. photoméc. (carte postale). (7211). Collection particulière

IVR52\_19745300758X

Auteur de l'illustration : François (reproduction) Lasa

Auteur du document reproduit : Belin

Date de prise de vue : 1974

(c) Région Pays de la Loire - Inventaire général

reproduction soumise à autorisation du titulaire des droits d'exploitation



Vue d'ensemble du site à travers la première arche du pont d'Entrammes, situé en aval.

IVR52\_20015300490XA

Auteur de l'illustration : François Lasa

Date de prise de vue : 2001

(c) Région Pays de la Loire - Inventaire général

reproduction soumise à autorisation du titulaire des droits d'exploitation



Vue d'ensemble du site depuis le pont d'Entrammes, situé en aval ; maison éclusière, écluse, pertuis, barrage, moulin de port Rhingear, actuellement centrale hydroélectrique, église de l'abbaye du Port du Salut.

IVR52\_20015300504XA

Auteur de l'illustration : François Lasa

Date de prise de vue : 2001

(c) Région Pays de la Loire - Inventaire général

reproduction soumise à autorisation du titulaire des droits d'exploitation



Vue d'ensemble du site depuis la rive droite, en aval : écluse, pertuis, barrage, moulin de port Rhingear, actuellement centrale hydroélectrique.

IVR52\_20015300484X

Auteur de l'illustration : François Lasa

Date de prise de vue : 2001

(c) Région Pays de la Loire - Inventaire général

reproduction soumise à autorisation du titulaire des droits d'exploitation





Vue d'ensemble du site depuis la rive droite, en aval : écluse, pertuis, barrage, moulin de port Rhingear, actuellement centrale hydroélectrique.

IVR52\_20015300485XA

Auteur de l'illustration : François Lasa

Date de prise de vue : 2001

(c) Région Pays de la Loire - Inventaire général

reproduction soumise à autorisation du titulaire des droits d'exploitation



Vue d'ensemble du site depuis le moulin, situé sur la rive gauche : maison éclusière, écluse, barrage.

IVR52\_20015300521X

Auteur de l'illustration : François Lasa

Date de prise de vue : 2001

(c) Région Pays de la Loire - Inventaire général

reproduction soumise à autorisation du titulaire des droits d'exploitation



La maison éclusière.

IVR52\_20015300482X

Auteur de l'illustration : François Lasa

Date de prise de vue : 2001

(c) Région Pays de la Loire - Inventaire général

reproduction soumise à autorisation du titulaire des droits d'exploitation