

Pays de la Loire, Mayenne  
Laval  
214 rue du Vieux-Saint-Louis

## Moulins à farine et à foulon du Grand-Bootz

### Références du dossier

Numéro de dossier : IA53000419  
Date de l'enquête initiale : 1981  
Date(s) de rédaction : 1996, 2025  
Cadre de l'étude : inventaire topographique Laval centre, enquête thématique départementale rivière Mayenne  
Degré d'étude : étudié

### Désignation

Dénomination : moulin à farine, moulin à foulon  
Appellation : moulin du Grand-Bootz

### Compléments de localisation

Milieu d'implantation : en ville  
Réseau hydrographique : la Mayenne  
Références cadastrales : 1976, AH, 83

### Historique

Implanté sur la rive droite de la Mayenne, le moulin du Grand-Bootz aurait été donné au prieuré Saint-Martin au XI<sup>e</sup> siècle. Au début du XVIII<sup>e</sup> siècle, deux moulins à farine et à foulon sont attestés sur cette rive. Jusqu'à la chute de l'Ancien Régime, la propriété du moulin et de la chaussée relève tour à tour de seigneuries vassales de Laval et de Saint-Martin.. Le bâtiment actuel a été totalement reconstruit en 1852 (date portée). En 1858, il est doté de deux roues hydrauliques actionnant six paires de meules. En 1902, une turbine est substituée à la roue du coursier de large. Les dépendances datent de la fin du XIX<sup>e</sup> siècle ou du début du XX<sup>e</sup>.

Période(s) principale(s) : 2<sup>e</sup> moitié 19<sup>e</sup> siècle  
Période(s) secondaire(s) : 3<sup>e</sup> quart 19<sup>e</sup> siècle, 1<sup>er</sup> quart 20<sup>e</sup> siècle  
Dates : 1852 (porte la date)  
Auteur(s) de l'oeuvre : [s.n.]

### Description

Le bâtiment actuel présente une élévation à deux étages augmentés d'un étage de combles. Côté rivière, la façade est percée de deux fenêtres rectangulaires par étage.. La façade septentrionale sous laquelle passe le coursier est quant à elle dotée de quatre fenêtres par étage.

Le moulin est accompagné de dépendances et d'une maison de meunier implantées parallèlement à la Mayenne.

### Éléments descriptifs

Matériau(x) du gros-oeuvre, mise en oeuvre et revêtement : pierre, moellon sans chaîne en pierre de taille, enduit  
Matériau(x) de couverture : ardoise  
Étage(s) ou vaisseau(x) : 2 étages carrés, étage de comble  
Élévations extérieures : élévation à travées  
Type(s) de couverture : toit à longs pans, croupe  
Énergies : énergie hydrauliqueroue hydraulique verticale ; turbine hydraulique

## Typologies et état de conservation

Typologies : moulin de rive

## Statut, intérêt et protection

Dossier créé en 1996 par Dominique Eraud et Philippe Bohuon dans le cadre de l'inventaire topographique de la ville de Laval, et complété en 2025 par Sylvie Garnavault

Statut de la propriété : propriété privée

## Références documentaires

### Documents figurés

- **Moulin de Bootz.** Laval : Hamel-jallier, [ca 1905]. 1 impr. photoméc. ; carte postale. (Archives départementales de la Mayenne ; 5 Fi 120 691).
- **Laval. Vue générale du moulin de Bootz.** Laval : Hamel-Jallier, [ca 1905]. 1 impr. photoméc. ; carte postale. (Archives départementales de la Mayenne ; 5 Fi 120 525).
- **Laval (Mayenne). Le moulin de Bootz.** Rennes : J. Sorel, 1er quart 20e siècle. 1 impr. photoméc. ; carte postale (93). (Archives départementales de la Mayenne ; 5 Fi 120 529).

## Illustrations



Vue du moulin et du barrage de Bootz depuis la rive gauche, en aval.  
Autr. Désiré et Henriette Hamel-Jallier, Repro. François Lasa  
IVR52\_20015300366X



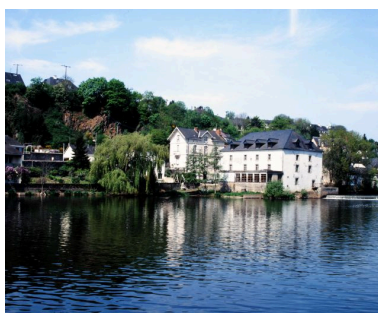
Vue du moulin et de ses dépendances depuis la rive gauche, en aval.  
Autr. J. Sorel, Repro. François Lasa  
IVR52\_20015300364X



Vue du moulin depuis la rue du Vieux-Saint-Louis : cour du moulin et maison du meunier.  
Autr. Désiré et Henriette Hamel-Jallier, Repro. François Lasa  
IVR52\_20015300367X



Vue d'ensemble du site du moulin, depuis la rive gauche, en amont.  
Phot. François Lasa  
IVR52\_19885300706XA



Vue d'ensemble du moulin, depuis la rive gauche, en aval.  
Phot. François Lasa  
IVR52\_20025300619XA



Vue d'ensemble de l'écluse, du barrage et du moulin depuis la rive gauche.  
Phot. François Lasa  
IVR52\_20025300621X



Élévation nord du moulin  
(amont) et vannes du coursier.  
Phot. François Lasa  
IVR52\_20025300611X



Élévation ouest du moulin.  
Phot. François Lasa  
IVR52\_20025300613X



Maison du meunier et dépendances,  
vue d'ensemble depuis le nord-est.  
Phot. François Lasa  
IVR52\_20025300612X



Maison du meunier :  
élévation antérieure sur rue.  
Phot. François Lasa  
IVR52\_20025300616X



Maison du meunier :  
élévation postérieure sur cour.  
Phot. François Lasa  
IVR52\_20025300615X



Maison du meunier :  
pignon latéral sud.  
Phot. François Lasa  
IVR52\_20025300614X

## Dossiers liés

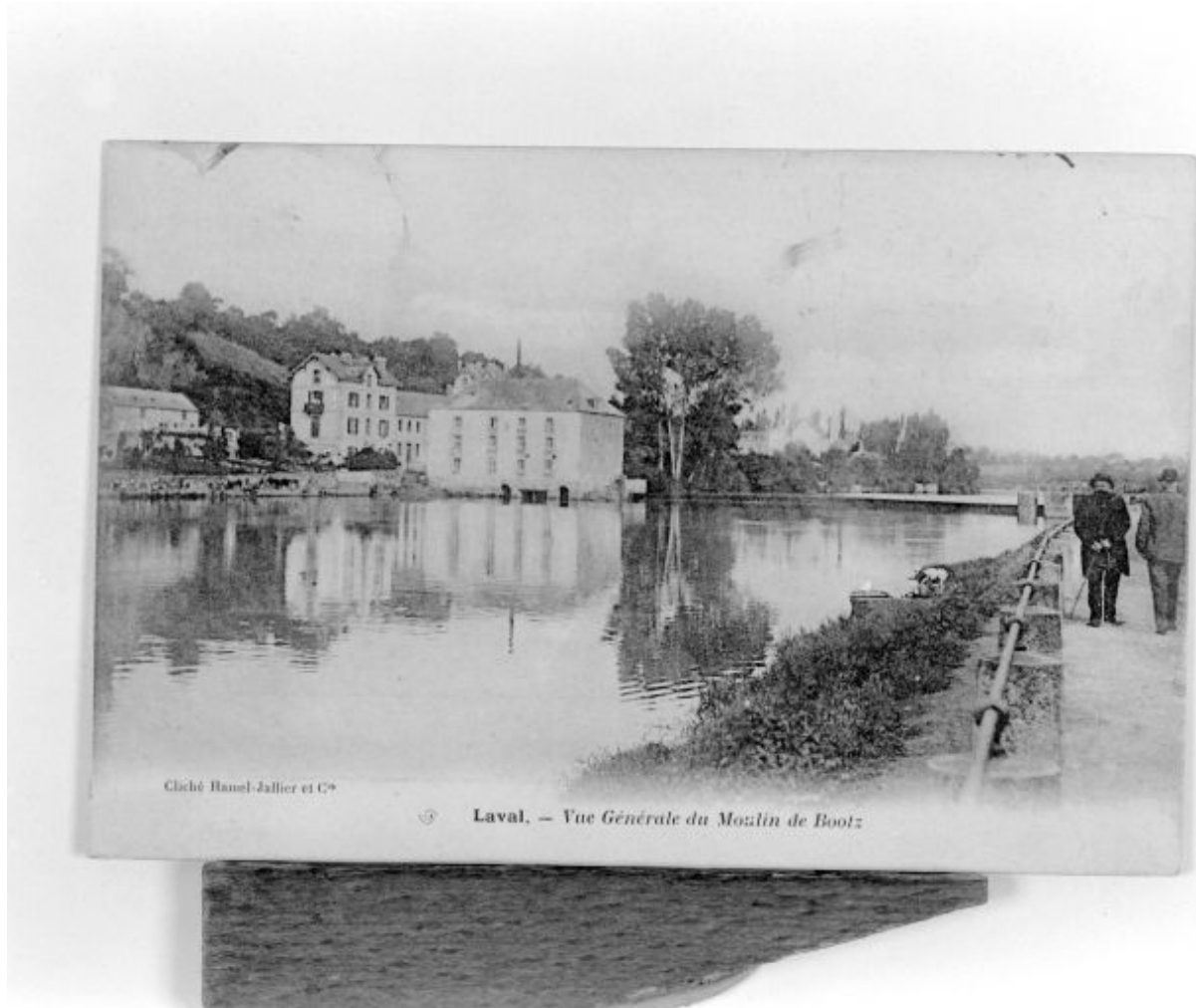
### Dossiers de synthèse :

Les moulins, les minoteries et les usines de l'aire d'étude "Rivière Mayenne" (IA53000590)

### Oeuvre(s) contenue(s) :

Auteur(s) du dossier : Dominique Eraud, Philippe Bohuon, Sylvie Garnavault

Copyright(s) : (c) Région Pays de la Loire - Inventaire général ; (c) Ville de Laval ; (c) Conseil départemental de la Mayenne



Vue du moulin et du barrage de Bootz depuis la rive gauche, en aval.

Référence du document reproduit :

- **Laval. Vue générale du moulin de Bootz.** Laval : Hamel-Jallier, [ca 1905]. 1 impr. photoméc. ; carte postale. (Archives départementales de la Mayenne ; 5 Fi 120 525).

IVR52\_20015300366X

Auteur de l'illustration (reproduction) : François Lasa

Auteur du document reproduit : Désiré et Henriette Hamel-Jallier

Date de prise de vue : 2001

(c) Editions Hamel-Jallier ; (c) Région Pays de la Loire - Inventaire général  
communication libre, reproduction soumise à autorisation



Vue du moulin et de ses dépendances depuis la rive gauche, en aval.

Référence du document reproduit :

- **Laval (Mayenne). Le moulin de Bootz.** Rennes : J. Sorel, 1er quart 20e siècle. 1 impr. photoméc. ; carte postale (93). (Archives départementales de la Mayenne ; 5 Fi 120 529).

IVR52\_20015300364X

Auteur de l'illustration (reproduction) : François Lasa

Auteur du document reproduit : J. Sorel

Date de prise de vue : 2001

(c) Editions Sorel ; (c) Archives départementales de la Mayenne ; (c) Région Pays de la Loire - Inventaire général communication libre, reproduction soumise à autorisation



Vue du moulin depuis la rue du Vieux-Saint-Louis : cour du moulin et maison du meunier.

Référence du document reproduit :

- **Moulin de Bootz.** Laval : Hamel-jallier, [ca 1905]. 1 impr. photoméc. ; carte postale. (Archives départementales de la Mayenne ; 5 Fi 120 691).

IVR52\_20015300367X

Auteur de l'illustration (reproduction) : François Lasa

Auteur du document reproduit : Désiré et Henriette Hamel-Jallier

Date de prise de vue : 2001

(c) Editions Hamel-Jallier ; (c) Région Pays de la Loire - Inventaire général communication libre, reproduction soumise à autorisation



Vue d'ensemble du site du moulin, depuis la rive gauche, en amont.

IVR52\_19885300706XA

Auteur de l'illustration : François Lasa

Date de prise de vue : 1988

(c) Région Pays de la Loire - Inventaire général  
communication libre, reproduction soumise à autorisation



Vue d'ensemble du moulin, depuis la rive gauche, en aval.

IVR52\_20025300619XA

Auteur de l'illustration : François Lasa

Date de prise de vue : 2002

(c) Région Pays de la Loire - Inventaire général  
communication libre, reproduction soumise à autorisation



Vue d'ensemble de l'écluse, du barrage et du moulin depuis la rive gauche.

IVR52\_20025300621X

Auteur de l'illustration : François Lasa

Date de prise de vue : 2002

(c) Région Pays de la Loire - Inventaire général  
communication libre, reproduction soumise à autorisation



Elévation nord du moulin (amont) et vannes du coursier.

IVR52\_20025300611X

Auteur de l'illustration : François Lasa

Date de prise de vue : 2002

(c) Région Pays de la Loire - Inventaire général  
communication libre, reproduction soumise à autorisation



Elévation ouest du moulin.

IVR52\_20025300613X

Auteur de l'illustration : François Lasa

Date de prise de vue : 2002

(c) Région Pays de la Loire - Inventaire général  
communication libre, reproduction soumise à autorisation



Maison du meunier et dépendances, vue d'ensemble depuis le nord-est.

IVR52\_20025300612X

Auteur de l'illustration : François Lasa

Date de prise de vue : 2002

(c) Région Pays de la Loire - Inventaire général  
communication libre, reproduction soumise à autorisation



Maison du meunier : élévation antérieure sur rue.

IVR52\_20025300616X

Auteur de l'illustration : François Lasa

Date de prise de vue : 2002

(c) Région Pays de la Loire - Inventaire général  
communication libre, reproduction soumise à autorisation



Maison du meunier : élévation postérieure sur cour.

IVR52\_20025300615X

Auteur de l'illustration : François Lasa

Date de prise de vue : 2002

(c) Région Pays de la Loire - Inventaire général  
communication libre, reproduction soumise à autorisation



Maison du meunier : pignon latéral sud.

IVR52\_20025300614X

Auteur de l'illustration : François Lasa

Date de prise de vue : 2002

(c) Région Pays de la Loire - Inventaire général  
communication libre, reproduction soumise à autorisation