

Pays de la Loire, Sarthe
Nogent-le-Bernard

Demeure et ferme de Goyette, actuellement 2 maisons.

Références du dossier

Numéro de dossier : IA72001361
Date de l'enquête initiale : 2010
Date(s) de rédaction : 2013
Cadre de l'étude : inventaire topographique
Degré d'étude : étudié

Désignation

Dénomination : ferme, demeure
Destinations successives : maison
Parties constituantes non étudiées : logement, communs, étable, porcherie, fenil, écurie, cellier, remise

Compléments de localisation

Milieu d'implantation :
Références cadastrales :

Historique

En 1698, le *château de Villegoquette* appartenait à Hugues Cousin, *secrétaire ordinaire de la chambre du roi et seigneur en partie de Nogent-le-Bernard*, lequel demeurait ordinairement à Paris, et était également habité par Me Guillaume Mabilie, bourgeois de de cette ville. En 1736, la *terre* ou *lieu de Goguette* est également dénommée *Goyette*. En 1835, l'édifice, encore désigné sous les deux noms, était composé d'une cour avec quatre bâtiments, flanquée au nord d'une allée donnant dans un jardin en partie labouré, à l'ouest d'une seconde allée vers la forêt du même nom, de l'autre côté de la nouvelle route départementale de Mamers à La Ferté-Bernard, et au sud d'un petit jardin. Il appartenait alors à Louis-Marie de Villequier, duc d'Aumont, héritier d'une partie de l'ancienne baronnie de la Ferté-Bernard et de la forêt du Hallais. En 1850 Jacques Aguinet, propriétaire, y déclarait la construction d'une maison. Selon la tradition orale, Georges René Delante, avocat, maire de Nogent-le-Bernard de 1881 à 1912 et propriétaire du lieu après 1886, aurait fait construire la demeure portant la date de 1897 dans l'ancien jardin. La demeure et la ferme ont été divisées après cette date.

Synthèse.

Les toponymes *le champ du fourneau* à l'est de la ferme et *La fosse à pots*, actuellement mare, au sud-ouest, relevés en 1835, semblent indiquer une activité potière non datée aux environs de l'édifice.

La superposition du plan cadastral de 1835 et du plan cadastral actuel n'a pas pu être réalisée avec exactitude.

Le *château*, sans doute de plaisance, mentionné en 1698, semble avoir été converti en ferme avant 1835. Son jardin d'agrément était à cette date déjà partiellement labouré. Il n'en subsiste que l'allée de la forêt, de l'autre côté de la R.D. 2 et, peut-être, le logis de la ferme construit en maçonnerie de moellons et couvert d'un toit à croupes au XVIIIe siècle (?) et peut-être remanié au milieu du XIXe siècle. Le reste de la ferme a été entièrement reconstruit dans le 4e quart du XIXe siècle ou à la limite du XIXe et XXe siècles (sauf l'étable-remise, antérieure à 1835 et remaniée après cette date ?). La demeure peut avoir été construite vers 1850 pour Jacques Aguinet et augmentée de la tour d'escalier et belvédère en 1897 (date portée), pour Georges Delante, avocat et maire de la commune, ou bien avoir été construite d'un seul jet pour ce dernier. Les communs sont contemporains de la demeure, sauf l'étable ou cellier, ajouté en 1932.

Période(s) principale(s) : 18e siècle (?), 4e quart 19e siècle, limite 19e siècle 20e siècle (), 2e quart 20e siècle ()

Description

L'édifice était composé d'une demeure avec communs (remise, écurie, cellier et étable ou cellier isolé) et d'une ferme comprenant logement, étables-remise, porcherie-fenil et étable-fenil avec grange disparue entre les deux. La demeure et la ferme forment aujourd'hui deux fonds séparés. La couverture photographique de la ferme a été refusée.

La demeure, de plan rectangulaire symétrique, est construite en moellons enduits avec soubassement, chaînes d'angle, bandeaux, corniche et chambranles des baies en pierre de taille calcaire, et couverte d'ardoises. Elle comprend un corps principal à un étage carré et comble à surcroît, à trois travées d'élévation sur la cour, flanqué de deux ailes en rez-de-chaussée et comble à surcroît et d'une tour polygonale hors-oeuvre comptant trois étages de hauteur différente et portant la date 1897. Le corps principal est couvert de croupes, les deux ailes de croupes brisées, la tour d'un toit polygonal.

Le rez-de-chaussée du corps principal est distribué en un couloir central et deux pièces à cheminée, l'intérieur de l'étage et des deux ailes n'a pas été vu, la tour comprend une pièce au dernier étage et l'escalier tournant suspendu en charpente. Les communs, en rez-de-chaussée, sauf le cellier, en sous-sol partiellement enterré, sont en moellons enduits sans chaînes en pierre de taille ou en pans-de-bois essenté de planches (étable-remise), les chambranles des baies en pierre de taille calcaire ou en appareil mixte de pierre et de briques, les toits à longs-pans, couvrant les pignons, sont couverts de tuiles plates. Le cellier ou étable isolé porte la date 1932.

Le logement de la ferme, construit en moellons sans chaînes en pierre de taille (sauf à l'angle nord-ouest), comprend un corps principal en rez-de-chaussée surélevé flanqué de deux corps en appentis sur les pignons et une aile en retour d'équerre en rez-de-chaussée, en partie à usage de porcherie. Les chambranles des baies de l'élévation sur cour du corps principal, dont une grande demi-croisée à droite (ancienne porte remaniée ?) sont en pierre de taille calcaire, ceux des baies des autres corps sont en briques. Le corps principal est couvert de croupes, l'aile en retour de longs-pans.

Les parties agricoles sont en rez-de-chaussée et comble à surcroît. Construites en maçonnerie de moellons calcaire, sauf la remise-étables, en pans-de-bois hourdé récemment de briques et le surcroît des porcheries, en briques, elles sont percées de baies à chambranles de briques et couvertes de toits à longs-pans couvrant les pignons.

La clôture en ciment de la ferme est orné d'une peinture représentant un paysage rural, signée G. PHIL 2003.

Éléments descriptifs

Matériau(x) du gros-oeuvre, mise en oeuvre et revêtement : calcaire, moellon, enduit ; calcaire, moellon sans chaîne en pierre de taille, enduit ; bois, pan de bois ; bois essentage de planches ; brique ;

Matériau(x) de couverture : tuile plate, ardoise

Plan : plan rectangulaire symétrique

Étage(s) ou vaisseau(x) : sous-sol, en rez-de-chaussée, rez-de-chaussée surélevé, 3 étages carrés, comble à surcroît

Élévations extérieures : élévation à travées

Type(s) de couverture : toit à longs pans, pignon couvert ; croupe ; croupe brisée ; toit polygonal ; appentis ;

Escaliers : escalier hors-oeuvre : escalier tournant à retours, suspendu, en charpente

Typologies et état de conservation

État de conservation : bon état, restauré

Statut, intérêt et protection

Statut de la propriété : propriété privée

Références documentaires

Documents d'archive

- **Famille Richer de Beauchamps. Lieu de Goguette. 1736.**
AD Sarthe : 1 E 551. **Famille Richer de Beauchamps. Domaines. Goguette (Nogent-le-Bernard). 1731 — 1736.**
- **Papiers de la famille Le Bouyer de Saint-Gervais. 1720-an VIII.**
AD Sarthe : 18 J 208. **Dossiers de clients de l'étude notariale de maître Ballu, au Mans. Le Bouyer de Saint-Gervais. Papiers de familles, comptes domestiques, baux, quittances de contribution, ventes, achats, correspondance, réunis sans doute à l'occasion de la succession de Jacques-Augustin-François Le Bouyer de Saint-Gervais (an VIII). 1720-an VIII.**
-

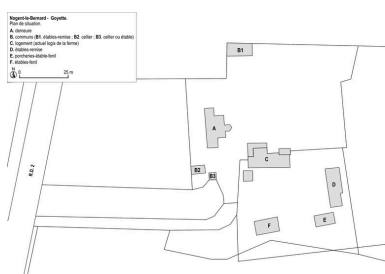
Archives départementales de la Sarthe ; 3 P 223/38. **Etat des sections de la commune de Nogent-le-Bernard.**
1836.

- Archives départementales de la Sarthe ; 3 P 39-41. **Commune de Nogent-le-Bernard. Matrice des propriétés foncières.** 3 vol. 1838-1913.
f° 831
- **Matrice des propriétés bâties de Nogent-le-Bernard. 1911-1934.**
AD Sarthe : 3 P 223 / 45. **Matrice des propriétés bâties de Nogent-le-Bernard. 1911-1934.**
Case 92

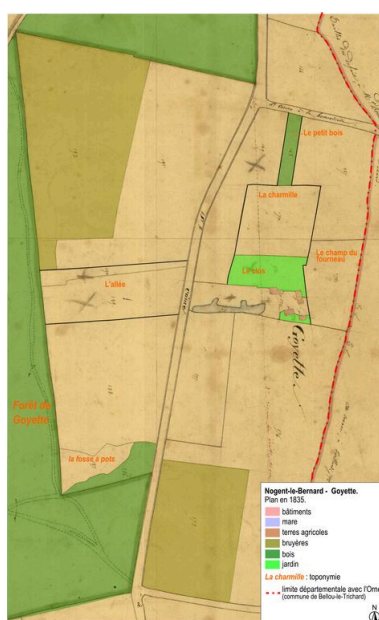
Documents figurés

- **Plan cadastral de la commune de Nogent-le-Bernard. 1835.** (Archives départementales de la Sarthe ; PC 223).
Section B feuille 2

Illustrations



Plan de situation.
Dess. Julien Hardy
IVR52_20147200019NUDAB



Plan en 1835.
Dess. Julien Hardy
IVR52_20147200018NUDAB



La demeure dans la première moitié
du XXe siècle. A noter la bavette
ornée de la couverture de la tour et les
lucarnes des ailes basses, disparues.
Phot. Julien Hardy
IVR52_20147200020NUCAB



Vue d'ensemble depuis l'est.
A gauche, le logis de la ferme.
Phot. Yves Guillotin
IVR52_20147201655NUCA



Le logis vu depuis le sud-ouest.
Phot. Yves Guillotin
IVR52_20147201654NUCA



Élévation postérieure du logis.



Le logis vu depuis le sud.
Phot. Yves Guillotin
IVR52_20147201653NUCA



Vue de l'escalier du logis.
Phot. Yves Guillotin
IVR52_20147201656NUCA



Elévation sur cour des communs.
Phot. Yves Guillotin
IVR52_20147201657NUCA



Détail de l'essentage de planche de
l'élévation sur cour des communs.
Phot. Yves Guillotin
IVR52_20147201658NUCA



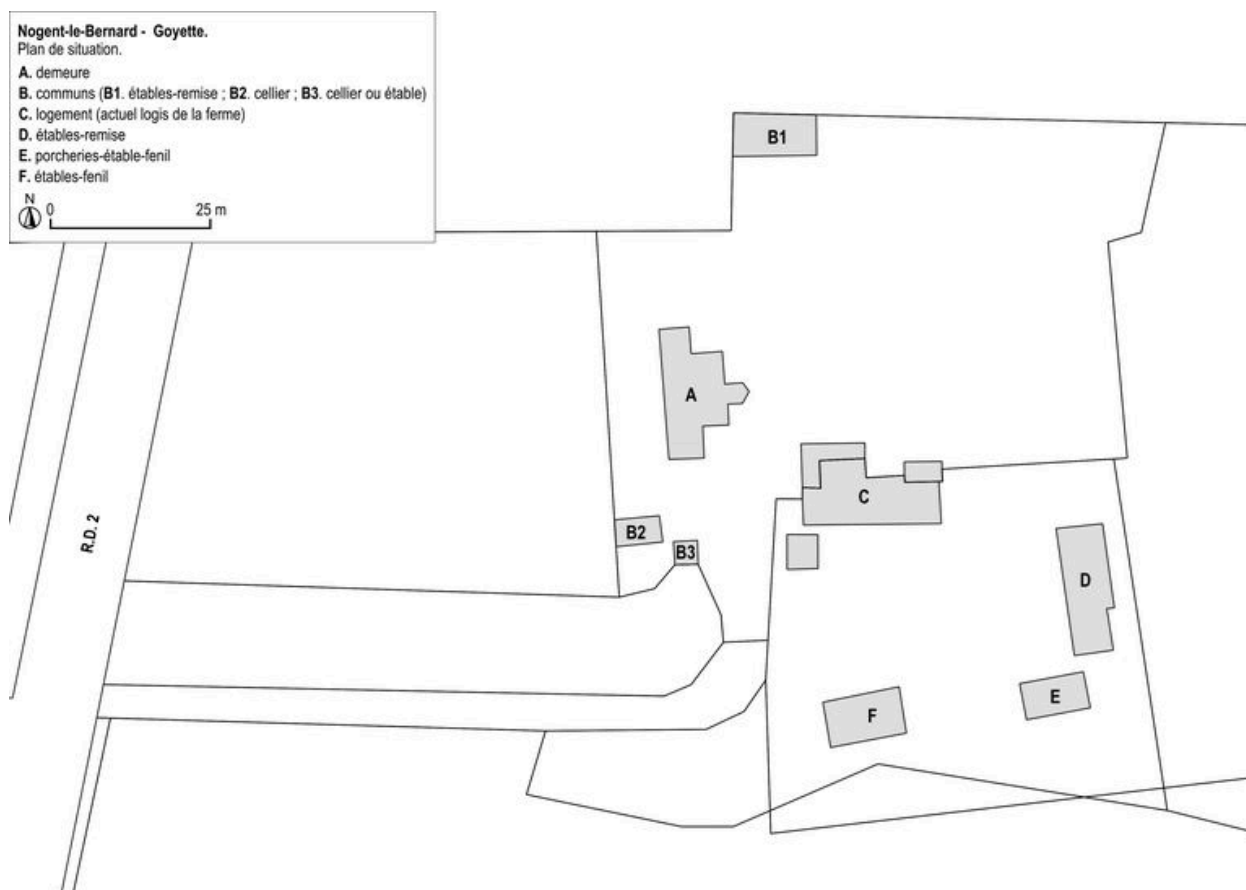
Portrait de Georges Delante,
propriétaire et maître
d'ouvrage de la demeure.
Phot. Yves Guillotin
IVR52_20137200561NUCAB

Dossiers liés

Oeuvre(s) contenue(s) :

Auteur(s) du dossier : Julien Hardy

Copyright(s) : (c) Région Pays de la Loire - Inventaire général ; (c) Pays du Perche sarthois



Plan de situation.

Référence du document reproduit :

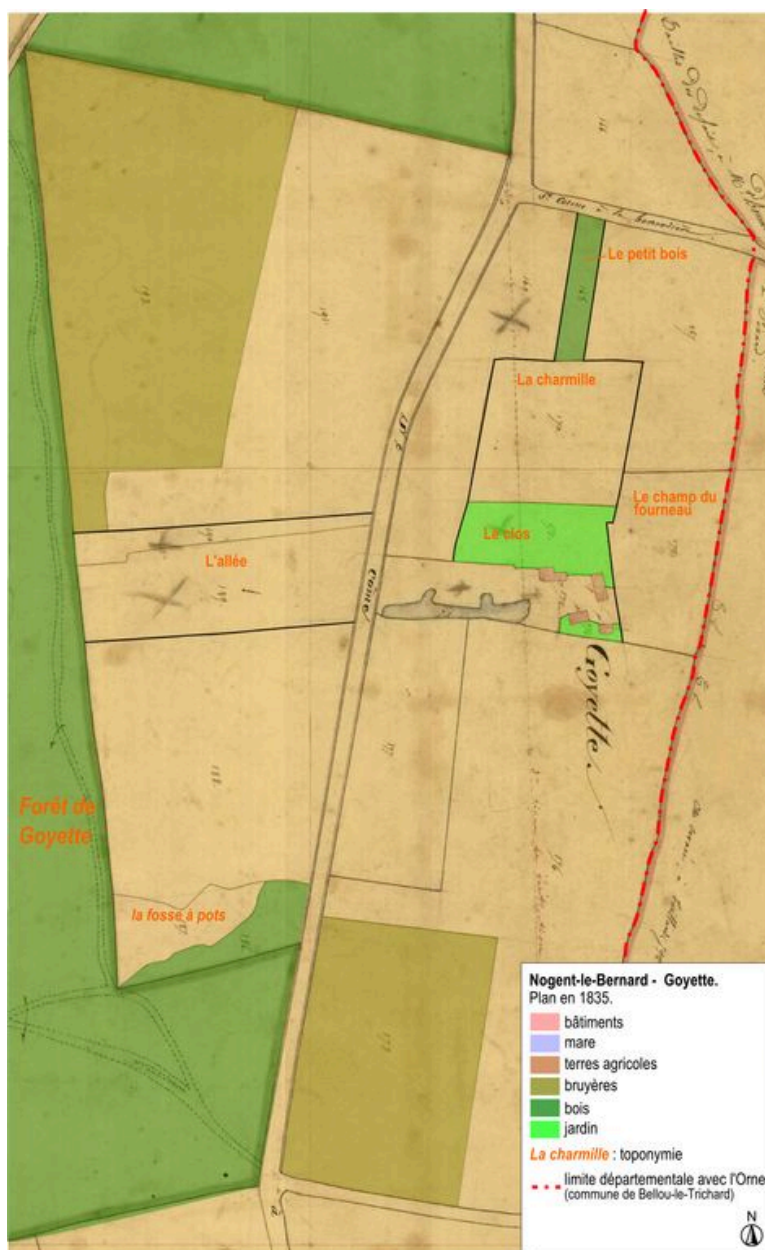
- **Plan cadastral informatisé de la commune de Nogent-le-Bernard, à jour pour 2010.**
Fond : Plan cadastral informatisé de la commune de Nogent-le-Bernard, à jour pour 2010. Les informations complémentaires sont issues du plan cadastral de 1835 (archives départementales de la Sarthe, PC 223/12).
Direction générale des impôts - cadastre

IVR52_20147200019NUDAB

Auteur de l'illustration : Julien Hardy

(c) Région Pays de la Loire - Inventaire général

reproduction soumise à autorisation du titulaire des droits d'exploitation



Plan en 1835.

Référence du document reproduit :

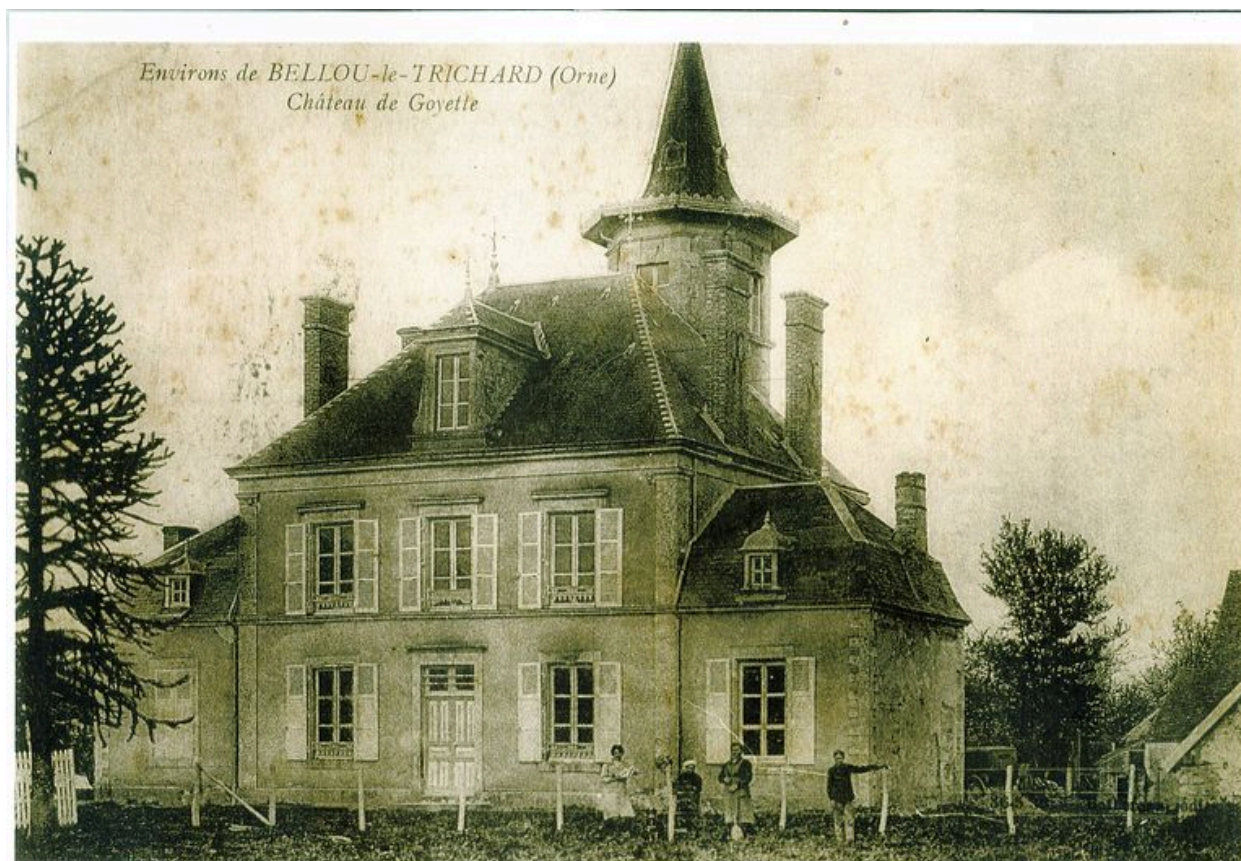
- **Plan cadastral de la commune de Nogent-le-Bernard. 1835.** (Archives départementales de la Sarthe ; PC 223).

IVR52_20147200018NUDAB

Auteur de l'illustration : Julien Hardy

(c) Région Pays de la Loire - Inventaire général

reproduction soumise à autorisation du titulaire des droits d'exploitation



La demeure dans la première moitié du XXe siècle. A noter la bavette ornée de la couverture de la tour et les lucarnes des ailes basses, disparues.

Référence du document reproduit :

- **Vue de la demeure de Goyette à Nogent-le-Bernard dans la première moitié du XXe siècle. Environs de Bellou-le-Trichard (Orne). Château de Goyette.** [1ere moitié du XXe siècle]. Carte postale ancienne.
Collection particulière, Patrick Roclain

IVR52_20147200020NUCAB

Auteur de l'illustration : Julien Hardy

(c) Région Pays de la Loire - Inventaire général

reproduction soumise à autorisation du titulaire des droits d'exploitation



Vue d'ensemble depuis l'est. A gauche, le logis de la ferme.

IVR52_20147201655NUCA

Auteur de l'illustration : Yves Guillotin

Date de prise de vue : 2014

(c) Région Pays de la Loire - Inventaire général

reproduction soumise à autorisation du titulaire des droits d'exploitation



Le logis vu depuis le sud-ouest.

IVR52_20147201654NUCA

Auteur de l'illustration : Yves Guillotin

Date de prise de vue : 2014

(c) Région Pays de la Loire - Inventaire général

reproduction soumise à autorisation du titulaire des droits d'exploitation



Elévation postérieure du logis.

IVR52_20147201652NUCA

Auteur de l'illustration : Yves Guillotin

Date de prise de vue : 2014

(c) Région Pays de la Loire - Inventaire général

reproduction soumise à autorisation du titulaire des droits d'exploitation



Le logis vu depuis le sud.

IVR52_20147201653NUCA

Auteur de l'illustration : Yves Guillotin

Date de prise de vue : 2014

(c) Région Pays de la Loire - Inventaire général
reproduction soumise à autorisation du titulaire des droits d'exploitation



Vue de l'escalier du logis.

IVR52_20147201656NUCA

Auteur de l'illustration : Yves Guillotin

Date de prise de vue : 2014

(c) Région Pays de la Loire - Inventaire général

reproduction soumise à autorisation du titulaire des droits d'exploitation



Elévation sur cour des communs.

IVR52_20147201657NUCA

Auteur de l'illustration : Yves Guillotin

Date de prise de vue : 2014

(c) Région Pays de la Loire - Inventaire général

reproduction soumise à autorisation du titulaire des droits d'exploitation



Détail de l'essentage de planche de l'élévation sur cour des communs.

IVR52_20147201658NUCA

Auteur de l'illustration : Yves Guillotin

Date de prise de vue : 2014

(c) Région Pays de la Loire - Inventaire général

reproduction soumise à autorisation du titulaire des droits d'exploitation



Portrait de Georges Delante, propriétaire et maître d'ouvrage de la demeure.

Référence du document reproduit :

- **Portrait de Georges Delante, avocat à Paris, maire de Nogent-le-Bernard de 1881 à 1912**
[Portrait de Georges Delante] / s.n. [entre 1881 et 1912]. photographie.
Archives communales, Nogent-le-Bernard

IVR52_20137200561NUCAB

Auteur de l'illustration : Yves Guillotin

Date de prise de vue : 2013

(c) Région Pays de la Loire - Inventaire général

reproduction soumise à autorisation du titulaire des droits d'exploitation