

Pays de la Loire, Loire-Atlantique
Nantes
20 rue Dupleix

Bains et lavoirs municipaux, 20 rue Dupleix

Références du dossier

Numéro de dossier : IA44005146
Date de l'enquête initiale : 2012
Date(s) de rédaction : 2012
Cadre de l'étude : inventaire topographique quartier Bas-Chantenay
Degré d'étude : étudié

Désignation

Dénomination : bains publics, lavoir, gymnase
Genre du destinataire : communal
Appellation : Bains et lavoirs municipaux
Destinations successives : gymnase, salle de réunion

Compléments de localisation

Milieu d'implantation : en ville
Références cadastrales : HX 2, 8

Historique

A la suite des rapports sur l'insalubrité de 1850 et de ses conclusions sur l'utilité du percement de nouvelles voies, le Conseil Municipal de Nantes décide en 1897 d'ouvrir de façon radicale l'enchevêtrement de ruelles et de cours à l'est de l'avenue Sainte-Anne. La rue Dupleix est percée et le terrain restant la propriété de la ville à l'angle de la ruelle des Grands Jardins, est affecté à la construction de "bains et lavoirs municipaux". L'édifice dessiné par Alfred Marchand, architecte communal, est inauguré en 1901. Les douches sont destinées aux hommes. Les femmes bénéficient de bains ordinaires ou "de Barèges" (avec adjonction de sels extraits des eaux de Barèges donnant des bains sulfureux). Linge et fournitures peuvent être fournis contre rétribution. Pour le lavage du linge, différents emplacements sont proposés avec "gargotte" ou pour baquet. Le temps est compté : un premier tarif s'applique pour une "première station de deux heures ou moins", un second tarif pour "chaque heure suivante commencée". Un bac de rinçage est aménagé de façon centrale. Étant donné l'exiguïté des espaces extérieurs et le manque de jardins privatifs, une grande aire de séchage est aménagée dans l'angle sud-est de la parcelle. Un tarif est appliqué "par cinq mètres de cordes minimum pour une durée de 24 heures, à compter de la prise de possession au lendemain même heure". Outre les bains et lavoirs, l'établissement comprend un fourneau alimentaire, un réfectoire pouvant accueillir jusqu'à 144 personnes, des lavoirs et un dépôt de pompe à incendie avec "poste de prompts secours" destinés aux habitants du quartier. Au cours du XXe siècle, différents travaux ont réalisés. En 1938, les façades de l'aile des bains-douches sont réenduites. Des photographies de 1952 témoignent d'importants travaux intérieurs : les salles de bain sont réaménagées. La date d'arrêt de fonctionnement des bains-douches ne nous est pas connue. En 1968, un gymnase est construit à l'emplacement des lavoirs et séchoirs ; baptisé gymnase Gravaud en hommage aux instituteurs ayant œuvré aux écoles des Garennes. En 1981-1982, l'étage des bains-douches est transformé en salles de réunion pour associations. Le gymnase a fait l'objet d'une restauration en 1992. L'espace couvert d'accès à l'ancienne chaufferie et à la citerne sert aujourd'hui de stockage pour le Comité des œuvres sociales.

Période(s) principale(s) : 1er quart 20e siècle
Période(s) secondaire(s) : 3e quart 20e siècle, 4e quart 20e siècle
Dates : 1900 (daté par travaux historiques, daté par source)
Auteur(s) de l'oeuvre : Alfred Marchand (architecte communal, attribution par source)

Description

L'établissement installé à l'angle de la rue Duplex et de la rue de la Barbinais, comprend plusieurs bâtiments. Situé sur la rue Duplex, le **bâtiment d'entrée** abritait autrefois la loge du concierge et les logements des surveillants. De plan rectangulaire perpendiculaire à la rue, il possède un rez-de-chaussée surmonté de deux étages et de combles. Sa façade principale comprend trois travées régulières sur rue. La porte est surmontée d'un tympan où figurent les armoiries de la Ville de Nantes. La construction est en maçonnerie enduite sur un soubassement de granit appareillé. Les chaînages d'angle sont réalisés en pierres calcaire appareillées, tout comme les jambages, appuis, arcs et linteaux des baies du RDC, à l'étage, les linteaux sont en briques avec une clef d'arc en pierre calcaire. Les menuiseries bois sont à deux vantaux ouvrants à la française avec petits bois. Des persiennes métalliques sont apposées ou repliées contre les jambages des baies au rez-de-chaussée tandis qu'aux étages, des volets bois intérieurs pliables viennent se loger dans les ébrasements des baies. La couverture ardoisée à quatre versants est posée sur une charpente en bois de résineux. Des souches de cheminée imposantes en briques surmontées de calcaire, émergent de la toiture, parallèles ou perpendiculaires au faitage. **L'aile sud** qui forme l'angle des rues Duplex et de la Barbinais, comporte un rez-de-chaussée et un étage surmontés de combles sous ardoises. La façade possède cinq travées régulières, un pan coupé et un retour sur la rue perpendiculaire. Dans cette aile dévolue autrefois au réfectoire au rez-de-chaussée et aux bains-douches à l'étage, prennent place des salles de réunions actuellement. Un escalier métallique est posé en 1981 pour des raisons de sortie de secours. La construction est réalisée en maçonnerie enduite ; un cordon de granit délimite le soubassement et la façade. Les chaînages d'angle sont réalisés en pierres calcaire, tout comme les jambages, appuis et arcs des baies. Au rez-de-chaussée, les fenêtres et portes sont surmontées d'arc en plein cintre avec claveaux larges et réguliers. Les menuiseries sont surmontées d'une imposte vitrée à petits bois rayonnants. Des persiennes métalliques sont apposées ou repliées contre les jambages des baies. Les fenêtres d'étage géminées possèdent des linteaux brique en arc tendu et des meneaux en calcaire. Les menuiseries bois sont à deux vantaux ouvrants à la française avec petits bois. La couverture présente un faitage parallèle à la rue et une croupe correspondant au pan coupé. **La partie nord** de l'établissement, présente un pignon sur rue et une couverture d'ardoises au faitage perpendiculaire à la rue. La construction est en maçonnerie enduite sur un soubassement de granit. Les chaînages d'angle sont réalisés en pierres calcaire appareillées, tout comme les jambages et arcs des baies. Le bâtiment possède un vaste portail en plein cintre sur la rue. Sur la façade nord, donnant sur une petite cour, on retrouve quatre travées de baies sur le même modèle parfois murées. Les menuiseries sont métalliques. La couverture est posée sur une charpente métallique avec une verrière de part et d'autre du faitage. Autrefois accès à la citerne et à la chaufferie, ce bâtiment fait office de rangement pour les Oeuvres Sociales. La construction diffère du plan trouvé aux Archives Municipales sur lequel figure un bâtiment au faitage parallèle à la rue. **Les anciens lavoirs** en rez-de-chaussée sont en grande partie détruits pour laisser la place au gymnase Gravaud. Celui-ci occupe l'espace des séchoirs de la grande cour à l'arrière de l'établissement. L'accès au **gymnase** se fait depuis la rue de la Barbinais. Cette halle de sports est une structure métallique avec remplissage en maçonnerie surmontée d'une couverture de fibro-ciment à deux versants. Un bardage métallique blanc est présent en façade sur rue.

Éléments descriptifs

Matériau(x) du gros-oeuvre, mise en oeuvre et revêtement : pierre ; enduit ; maçonnerie

Matériau(x) de couverture : ardoise, verre en couverture

Plan : plan régulier en L

Étage(s) ou vaisseau(x) : rez-de-chaussée, 2 étages carrés, comble à surcroît

Élévations extérieures : élévation ordonnancée

Type(s) de couverture : toit à deux pans ; croupe

Escaliers : escalier de distribution : escalier tournant à retours, cage ouverte

Typologies et état de conservation

Typologies : édifice public

État de conservation : vestiges

Décor

Techniques : maçonnerie

Représentations : armoiries

Précision sur les représentations :

Dans le tympan au dessus de la porte d'entrée, armes de la Ville de Nantes : vaisseau surmonté d'hermines et d'un château.

Statut, intérêt et protection

Les logements d'étage possèdent encore des menuiseries intéressantes (fenêtres et volets intérieurs) et en bon état. Les portes ont été pour la plupart vandalisées car les logements ont été squattés jusque récemment. Cet édifice fait partie de la grande époque hygiéniste de la Ville de Nantes, il présente un intérêt social et architectural indéniable.

Statut de la propriété : propriété publique

Références documentaires

Documents d'archive

- Archives municipales de Nantes. 1M288. **Projet de bains et lavoirs du 6ème canton. Acquisition de propriétés. Approbation des plans, devis et cahier des charges, vote de ressources.**
- Archives municipales de Nantes. 1M29. **Plan des façades à ragréer dressé le 28 janvier 1938.**
- Archives municipales de Nantes. 1O548. **Ouverture d'une voie de 12m entre les rues de l'Hermitage et de la Hautière.** Séance du Conseil municipal du 2 mars 1896. Décret du 13 décembre 1897. Jugement du 9 mars 1898.
- Archives municipales de Nantes. 1O549. **Expropriations et travaux. Rapport du commissaire-voyer d'arrondissement du 12 décembre 1895.**
- Archives municipales de Nantes. 1O1791. **Plan des escaliers de la rue Duplex donnant sur la rue de l'Hermitage, 1908. Etat avant le tracé de la rue Duplex.**
- Archives municipales de Nantes. 24PRE176. **Article de Presse-Océan du jeudi 6 février 1992 faisant état de travaux à la nouvelle salle Gravaud.**
- Archives municipales de Nantes. 1362W1447 PC. **Permis de Construire pour la réhabilitation d'une partie des bâtiments en salles de réunion, 1981.**

Bibliographie

- BIENVENU, Gilles. **Le quartier Sainte-Anne et l'Hermitage à Nantes**, in *Bulletin de la Société Archéologique et historique de Nantes et de Loire-Atlantique*, Nantes, 1982, éd. Nantes Manoir de la Touche, tome 118 (AM 1Per 98/118).

Annexe 1

Lecture par le maire du rapport de l'architecte en chef de la ville

"L'entrée principale, donnant sur la rue Duplex, est commune aux bains, au lavoir et au fourneau, ce qui rend facile la surveillance à exercer par le concierge, dont la loge est à gauche de la porte.

Le dépôt de la pompe à incendie est placé en façade sur la rue des Grands Jardins, avec sortie directe sur la voie publique.

Sur le pan coupé situé à l'intersection des deux rues, est une entrée de service donnant accès au poste de prompts secours et à la cuisine du fourneau. Le voisinage de cette cuisine ne peut qu'être utile au poste de prompt secours, dans le cas où pour donner aux malades et aux blessés qui y seraient amenés, les premiers soins, on aurait besoin d'eau chaude ou de cordiaux.

Le réfectoire en façade sur la rue Duplex à 13 m 50 de long sur 8 mètres de large, soit une surface de 108 mètres. Il peut contenir 24 tables de 1 m 50. Si on considère que chacune de ces tables peut contenir de 96 à 144 convives.

Le lavoir est projeté dans le prolongement de l'entrée et en façade sur la cour intérieure. Il pourrait avoir 30 mètres de longueur et contenir 74 gargottes et autant de baquets.

Mais nous croyons qu'il n'est pas nécessaire de lui donner tout d'abord cette importance et nous vous proposons de n'en construire que la moitié, jusqu'à la ligne AB en pointillé rouge sur le plan et l'élévation. On aurait ainsi 37 gargottes et autant de baquets ce qui nous paraît largement suffisant pour commencer; Si plus tard il est nécessaire d'augmenter le nombre de gargottes, on pourra construire la seconde partie.

Les bains sont situés au premier étage, au dessus du fourneau. On y accède par un escalier dont le départ est à côté de la loge du concierge. Le côté des femmes comporte 10 cabinets avec baignoires en cuivre étamé. Du côté des hommes, nous n'avons prévu aucune baignoire, notre intention étant d'y appliquer le système des bains-douches qui fonctionne déjà à Paris et à Bordeaux et qui, de l'avis unanime des hygiénistes, rend les plus grands services à la population ouvrière. Notre projet comporte 24 cabines de bains-douches, ce qui permettra de servir, en peu de temps, un très grand nombre de clients.

Au deuxième étage se trouvent deux logements pour les surveillants.

Au fond d'une petite cour donnant sur la rue Duplex, est placée la chaufferie et, à côté, une citerne d'une contenance de 100 mètres cubes, suffisante pour pouvoir pendant plus de 24 heures, à tous les besoins de l'établissement. Cette citerne sera remplie chaque nuit par le service d'eau.

Un séchoir en plein air, situé dans la grande cour complète l'installation du lavoir. Si dans l'avenir cela était reconnu nécessaire, ce séchoir pourrait, à peu de frais être couvert".

Illustrations



Bains et lavoirs municipaux
avec Nantes et le pont
transbordeur, début du XXe siècle.
Phot. Patrick (reproduction) Jean
IVR52_20134400887NUCA



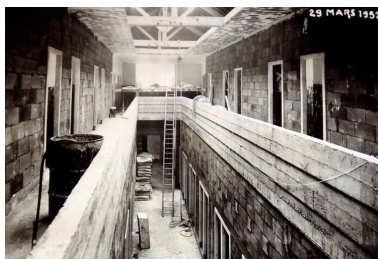
Bâtiment des douches et du
réfectoire lors des travaux
de réaménagement de 1952.
Phot. Patrick (reproduction) Jean
IVR52_20134400896NUCA



Arrière du bâtiment des douches
et du réfectoire lors des travaux
de réaménagement de 1952.
Phot. Patrick (reproduction) Jean
IVR52_20134400897NUCA



Porte d'accès au bâtiment
des douches, 1952.
Phot. Patrick (reproduction) Jean
IVR52_20134400895NUCA



Travaux de réaménagement
des salles de douches, 1952.
Phot. Patrick (reproduction) Jean
IVR52_20134400898NUCA



Salles de douches à l'étage, 1952.
Phot. Patrick (reproduction) Jean
IVR52_20134400892NUCA



Salles de douches à l'étage, 1952.
Phot. Patrick (reproduction) Jean
IVR52_20134400894NUCA



Portes d'accès aux douches
avec la minuterie, 1952.
Phot. Patrick (reproduction) Jean
IVR52_20134400893NUCA



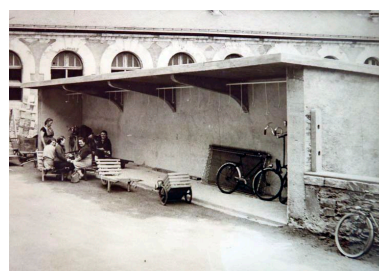
Douches, 1952.
Phot. Patrick (reproduction) Jean
IVR52_20134400889NUCA



Baignoires, 1952.
Phot. Patrick (reproduction) Jean
IVR52_20134400890NUCA



Construction des étendoirs, 1952.
Phot. Patrick (reproduction) Jean
IVR52_20134400908NUCA



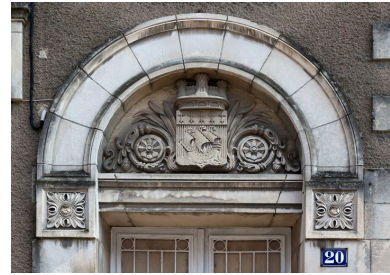
Etendoirs, 1952.
Phot. Patrick (reproduction) Jean
IVR52_20134400891NUCA



Façades donnant sur les rues
Duplex et Joseph Blanchart.
Phot. Denis Pillet
IVR52_20134401376NUCA



Bâtiment de secours (à
gauche) et bâtiment des bains.
Phot. Denis Pillet
IVR52_20134401377NUCA



Détail du tympan au dessus
de l'entrée avec les armoiries
de la ville de Nantes.
Phot. Denis Pillet
IVR52_20134401375NUCA



Arrière de l'ancien réfectoire.
Phot. Denis Pillet
IVR52_20134401268NUCA

Dossiers liés

Dossiers de synthèse :

Quartier du Bas-Chantenay : présentation de l'aire d'étude (IA44005145) Pays de la Loire, Loire-Atlantique, Nantes

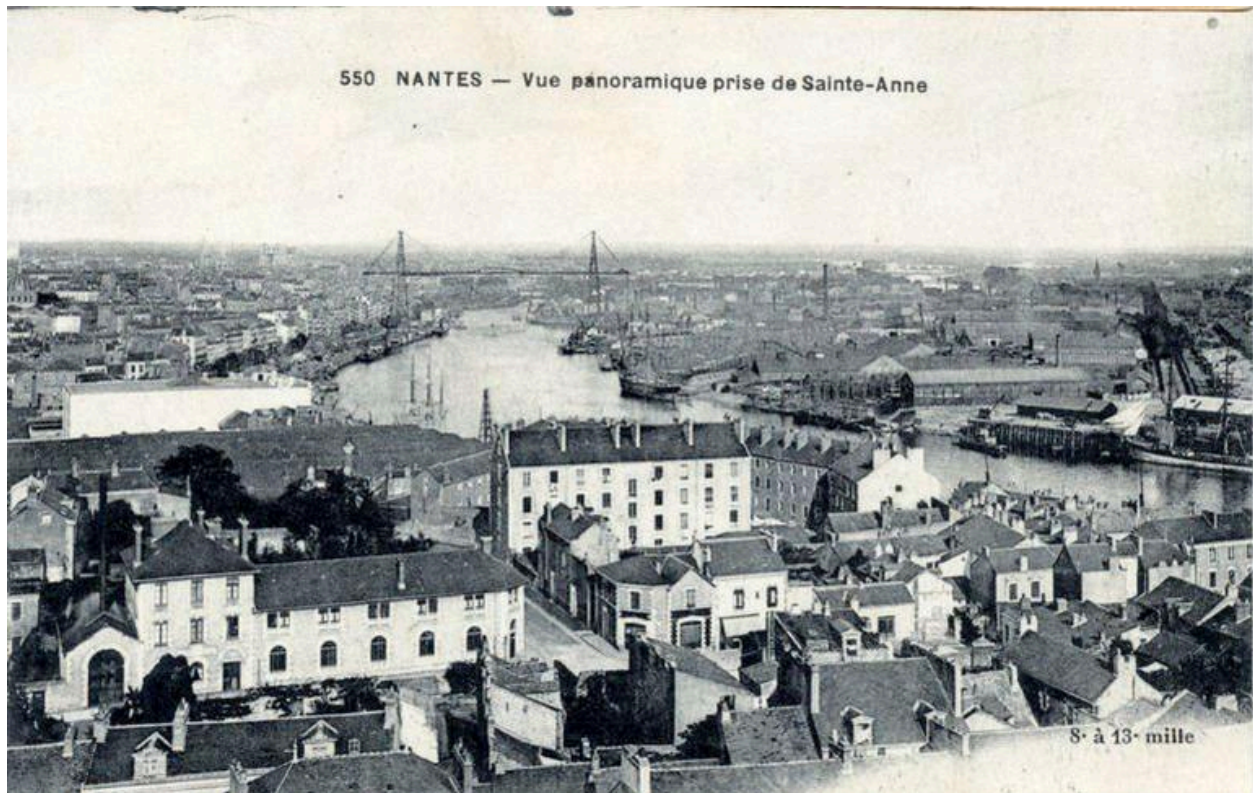
Oeuvre(s) contenue(s) :

Oeuvre(s) en rapport :

Quartier Sainte-Anne (IA44005198) Pays de la Loire, Loire-Atlantique, Nantes, rue Arégnaudeau , rue Duplex ,
avenue Sainte-Anne , rue l' Hermitage , rue Joseph-Blanchart , quai l' Aiguillon

Auteur(s) du dossier : Frédérique Le Bec, Gaëlle Caudal, Olivier Absalon

Copyright(s) : (c) Région Pays de la Loire - Inventaire général ; (c) Ville de Nantes



Bains et lavoirs municipaux avec Nantes et le pont transbordeur, début du XXe siècle.

Référence du document reproduit :

- Carte postale. (Archives municipales de Nantes).

IVR52_20134400887NUCA

Auteur de l'illustration : Patrick (reproduction) Jean

(c) Archives municipales de Nantes

reproduction soumise à autorisation du titulaire des droits d'exploitation



Bâtiment des douches et du réfectoire lors des travaux de réaménagement de 1952.

Référence du document reproduit :

- Photographie, 1952. (Archives municipales de Nantes).

IVR52_20134400896NUCA

Auteur de l'illustration : Patrick (reproduction) Jean

(c) Archives municipales de Nantes

reproduction soumise à autorisation du titulaire des droits d'exploitation



Arrière du bâtiment des douches et du réfectoire lors des travaux de réaménagement de 1952.

Référence du document reproduit :

- Photographie, 1952. (Archives municipales de Nantes).

IVR52_20134400897NUCA

Auteur de l'illustration : Patrick (reproduction) Jean

(c) Archives municipales de Nantes

reproduction soumise à autorisation du titulaire des droits d'exploitation



Porte d'accès au bâtiment des douches, 1952.

Référence du document reproduit :

- Photographie, 1952. (Archives municipales de Nantes).

IVR52_20134400895NUCA

Auteur de l'illustration : Patrick (reproduction) Jean

(c) Archives municipales de Nantes

reproduction soumise à autorisation du titulaire des droits d'exploitation



Travaux de réaménagement des salles de douches, 1952.

Référence du document reproduit :

- Photographie, 1952. (Archives municipales de Nantes).

IVR52_20134400898NUCA

Auteur de l'illustration : Patrick (reproduction) Jean

(c) Archives municipales de Nantes

reproduction soumise à autorisation du titulaire des droits d'exploitation



Salles de douches à l'étage, 1952.

Référence du document reproduit :

- Photographie, 1952. (Archives municipales de Nantes).

IVR52_20134400892NUCA

Auteur de l'illustration : Patrick (reproduction) Jean

(c) Archives municipales de Nantes

reproduction soumise à autorisation du titulaire des droits d'exploitation



Salles de douches à l'étage, 1952.

Référence du document reproduit :

- Photographie, 1952. (Archives municipales de Nantes).

IVR52_20134400894NUCA

Auteur de l'illustration : Patrick (reproduction) Jean

(c) Archives municipales de Nantes

reproduction soumise à autorisation du titulaire des droits d'exploitation



Portes d'accès aux douches avec la minuterie, 1952.

Référence du document reproduit :

- Photographie, 1952. (Archives municipales de Nantes).

IVR52_20134400893NUCA

Auteur de l'illustration : Patrick (reproduction) Jean

(c) Archives municipales de Nantes

reproduction soumise à autorisation du titulaire des droits d'exploitation



Douches, 1952.

Référence du document reproduit :

- Photographie, 1952. (Archives municipales de Nantes).

IVR52_20134400889NUCA

Auteur de l'illustration : Patrick (reproduction) Jean

(c) Archives municipales de Nantes

reproduction soumise à autorisation du titulaire des droits d'exploitation



Baignoires, 1952.

Référence du document reproduit :

- Photographie, 1952. (Archives municipales de Nantes).

IVR52_20134400890NUCA

Auteur de l'illustration : Patrick (reproduction) Jean

(c) Archives municipales de Nantes

reproduction soumise à autorisation du titulaire des droits d'exploitation



Construction des étendoirs, 1952.

Référence du document reproduit :

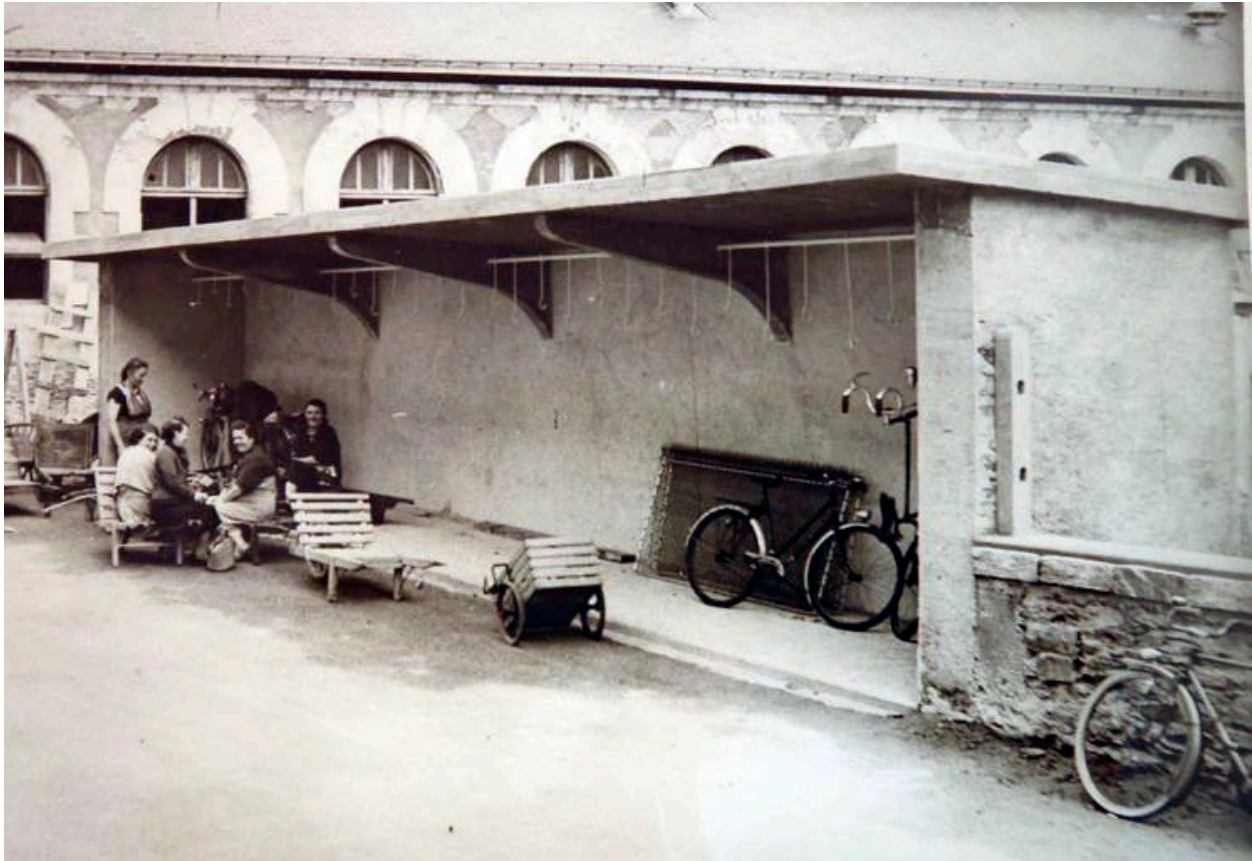
- Photographie, 1952. (Archives municipales de Nantes).

IVR52_20134400908NUCA

Auteur de l'illustration : Patrick (reproduction) Jean

(c) Archives municipales de Nantes

reproduction soumise à autorisation du titulaire des droits d'exploitation



Etendoirs, 1952.

Référence du document reproduit :

- Photographie, 1952. (Archives municipales de Nantes).

IVR52_20134400891NUCA

Auteur de l'illustration : Patrick (reproduction) Jean

(c) Archives municipales de Nantes

reproduction soumise à autorisation du titulaire des droits d'exploitation



Façades donnant sur les rues Duplex et Joseph Blanchart.

IVR52_20134401376NUCA

Auteur de l'illustration : Denis Pillet

(c) Région Pays de la Loire - Inventaire général

reproduction soumise à autorisation du titulaire des droits d'exploitation

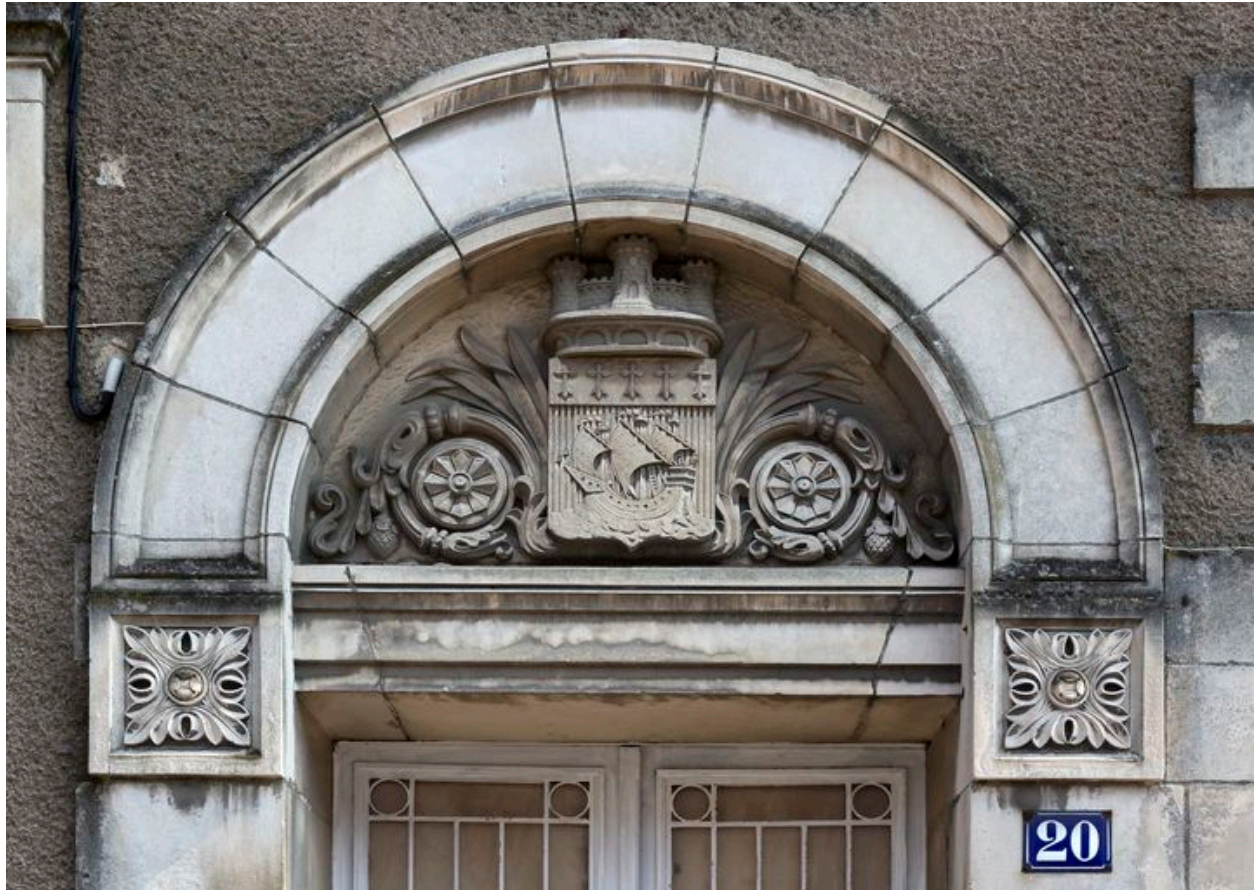


Bâtiment de secours (à gauche) et bâtiment des bains.

IVR52_20134401377NUCA

Auteur de l'illustration : Denis Pillet

(c) Région Pays de la Loire - Inventaire général
reproduction soumise à autorisation du titulaire des droits d'exploitation



Détail du tympan au dessus de l'entrée avec les armoiries de la ville de Nantes.

IVR52_20134401375NUCA

Auteur de l'illustration : Denis Pillet

(c) Région Pays de la Loire - Inventaire général

reproduction soumise à autorisation du titulaire des droits d'exploitation



Arrière de l'ancien réfectoire.

IVR52_20134401268NUCA

Auteur de l'illustration : Denis Pillet

(c) Région Pays de la Loire - Inventaire général

reproduction soumise à autorisation du titulaire des droits d'exploitation