

Pays de la Loire, Mayenne  
Entrammes  
le Moulin-de-Briacé

## Moulin à farine puis minoterie, actuellement maison

### Références du dossier

Numéro de dossier : IA53000531  
Date de l'enquête initiale : 2001  
Date(s) de rédaction : 2002  
Cadre de l'étude : enquête thématique départementale rivière Mayenne  
Degré d'étude : étudié

### Désignation

Dénomination : moulin à farine, minoterie  
Destinations successives : maison

### Compléments de localisation

Milieu d'implantation : isolé  
Réseau hydrographique : la Mayenne  
Références cadastrales : . 1810 D 84, 87, 88 (D1 83, 86, 87) ; . 1982 D 145, 148

### Historique

Le moulin de Briacé, sur la rive gauche de la Mayenne, est attesté en 1444. Il disposait d'une roue actionnant une paire de meules en 1829, et deux paires en 1860. La réalisation d'un nouveau barrage a entraîné sa reconstruction au même emplacement mais selon une orientation différente. Son propriétaire Morin le Blottais en a reçu l'autorisation de l'administration des Ponts et Chaussées par l'arrêté du 4 mai 1875. Les travaux sont pratiquement terminés en 1876. La dépendance contenant la maison du meunier, qu'on peut dater du XVI<sup>e</sup> ou du XVII<sup>e</sup> siècle, est par contre conservée. L'entraînement des machines s'effectue, dès la mise en service du nouveau moulin, grâce à une turbine. La capacité journalière de mouture de blé est évaluée à 30 quintaux en 1914 et 35 en 1935 et 1936. Le dernier meunier, Lucien Gérard, qui a succédé à son père Robert Gérard, utilise une paire de meules et deux broyeurs à cylindres en 1950. Il cesse son activité en 1953. Le moulin est maintenant une résidence secondaire. Une aile (qui ne figure pas sur la carte postale du début du siècle) a été construite dans la seconde moitié du XX<sup>e</sup> siècle au nord-est pour abriter une partie de l'habitation.

Période(s) principale(s) : 3<sup>e</sup> quart 19<sup>e</sup> siècle  
Période(s) secondaire(s) : Temps modernes, 2<sup>e</sup> moitié 20<sup>e</sup> siècle  
Dates : 1875 (daté par source)

### Description

Les abords de la rivière présentent à Briacé une forte dénivellation. L'ancienne dépendance placée en hauteur et éclairée au sud est composée deux parties alignées, construites en moellons majoritairement de grès : le corps ouest est en rez-de-chaussée surélevé, accessible par un escalier extérieur. Il devait abriter le logis. Le corps est, en simple rez-de-chaussée et surcroît devait être une dépendance agricole. Les charpentes ont été refaites. Les ouvertures sont très sobres, à linteau de bois. Seule une fenêtre a un encadrement de briques. Le moulin est situé à 150 mètres en contrebas. Il a un étage carré et un comble. Sa toiture, à longs pans, présente sur chaque pignon, une demi-croupe. Ses ouvertures, disposées sur les longs côtés en trois travées, ont des encadrements alternant brique et calcaire. L'entrée se fait par la porte percée sur le pignon sud-est. Elle est précédée d'un appentis ouvert, couvert aujourd'hui de tôles qui pouvait servir au chargement de la farine. Le coursier unique, directement alimenté par la rivière, a été en partie bouché. Seule son ouverture d'aval est visible : elle présente un arc surbaissé traité en granite taillé. Le mécanisme et les machines ont été en grande partie démontés. Au rez-de-chaussée subsiste la poquerie avec son muret circulaire encadrant l'axe moteur qu'entraînait la turbine. Les

colonnes qui supportaient le plafond, renforcé à l'emplacement des meules, ont été supprimées de même que la plupart des roues de transmission. Au nord quatre pignons sont cependant conservés, dont les deux qui faisaient tourner une courroie, autrefois sans doute reliée au générateur assurant l'alimentation électrique du moulin (pour l'éclairage essentiellement). Le régulateur de vitesse de la turbine est également en place. Au premier étage l'emplacement des anciennes meules est visible au sol. Dans le comble ne reste qu'une chambre à farine. Le corps de bâtiment moderne adossé au moulin au nord-est, en rez-de-chaussée, est partiellement couvert de planches de bois. Sa couverture est en tuiles mécaniques.

### Éléments descriptifs

Matériau(x) du gros-oeuvre, mise en oeuvre et revêtement : schiste, moellon sans chaîne en pierre de taille, enduit ; grès, moellon sans chaîne en pierre de taille, enduit ; essentage de planches

Matériau(x) de couverture : ardoise, tuile mécanique

Étage(s) ou vaisseau(x) : en rez-de-chaussée, en rez-de-chaussée surélevé, 1 étage carré

Type(s) de couverture : toit à longs pans, demi-croupe

Énergies : énergie hydraulique turbine hydraulique

### Typologies et état de conservation

Typologies : moulin de rive

État de conservation : remanié

### Statut, intérêt et protection

Statut de la propriété : propriété privée

### Références documentaires

#### Documents d'archive

- Archives départementales de la Mayenne ; 6 M 629. **Ravitaillement. Tableau des minoteries et moulins d'après l'importance de leur production**, 1914, 1917.
- Archives départementales de la Mayenne ; 6 M 630. **Ravitaillement. Liste des moulins et minoteries du département**, 1935.
- Archives départementales de la Mayenne ; 6 M 631. **Enquête préalable au contingentement de la production des moulins**, 1936.
- Archives départementales de la Mayenne ; P 392. **Contribution des patentes : carnet des établissements industriels**.  
1860
- Archives départementales de la Mayenne ; S 537. **Reconstruction du moulin de Briacé, à Entrammes, 1875. Règlement du moulin**, 1877.
- Archives départementales de la Mayenne ; S 90260. **Vente à l'Etat du moulin de Briacé, à Entrammes**, 1871.
- Archives départementales de la Mayenne ; 1366 W 362-367. **Rôle général des anciennes contributions directes d'Entrammes**, 1940-1972.

#### Documents figurés

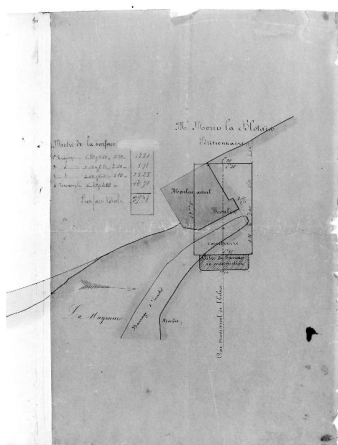
- **Plans des 26 chaussées ou barrages situés dans la partie navigable de la rivière Mayenne** / dessinés par L.-X. Deslandes de Lancelot. 1828. Album de 26 dess. : encre et aquarelle. (Archives départementales de la Mayenne ; S 466).

- **Reconstruction du moulin de Briacé, à Entrammes : plan-masse de l'ancien et du nouveau moulin.** 1875. 1 dess. : encre et aquarelle. (Archives départementales de la Mayenne ; S 496).
- **Vallée et écluse de Briacé à Entrammes (Mayenne).** Laval : Hamel-Jallier, 1er quart 20e siècle. 1 impr. photoméc. ; carte postale. (Collection des sites pittoresques de la Mayenne). (Service des musées de Laval).

## Bibliographie

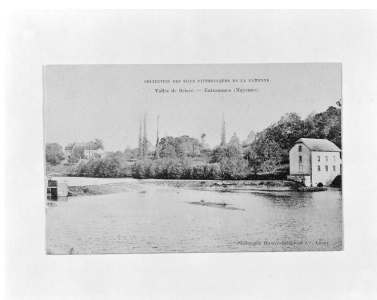
- ANGOT, Alphonse-Victor (abbé), GAUGAIN, Ferdinand (abbé). **Dictionnaire historique, topographique et biographique de la Mayenne.** Laval : A. Goupil, 4 vol., 1900-1910. t. 1, p. 432

## Illustrations



Plan masse de l'ancien et du nouveau moulin.

Autr. Chemin, Repro. François Lasa  
IVR52\_20015300401X



Vue d'aval du barrage et du moulin :  
façades nord-ouest et sud-ouest.  
Phot. Désiré et Henriette Hamel-  
Jallier, Repro. François Lasa  
IVR52\_20025300050X



Vue depuis la rive droite :  
façade nord-ouest.  
Phot. François Lasa  
IVR52\_20015300532X



La façade nord-est (amont).  
Phot. François Lasa  
IVR52\_20025300511X



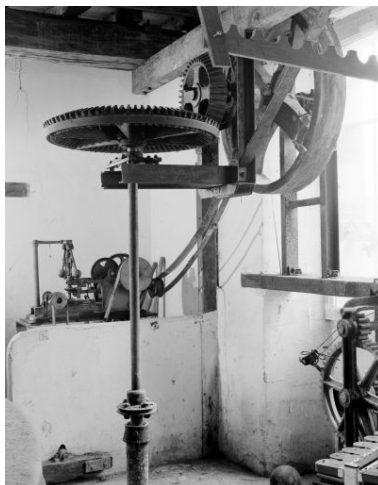
Les façades sud-ouest et  
sud-est. Au second plan, le  
barrage et la maison éclusière.  
Phot. François Lasa  
IVR52\_20025300510XA



La façade sud-ouest (aval).  
Phot. François Lasa  
IVR52\_20025300508X



La poquerie qui contenait le mécanisme de transmission du moulin, vue du sud.  
Phot. François Lasa  
IVR52\_20025300622X



Rez-de-chaussée : roues et courrois de transmission secondaires. Au fond, système régulateur de la vitesse.  
Phot. François Lasa  
IVR52\_20025300623X



Rez-de-chaussée :  
générateur électrique.  
Phot. François Lasa  
IVR52\_20025300624X



L'ancienne maison du meunier.  
Phot. François Lasa  
IVR52\_20025300625X

## Dossiers liés

Est partie constituante de : Site d'écluse de l'Ecluse-de-Briassé (IA53000530) Pays de la Loire, Mayenne, Origné, l'Ecluse-de-Briassé

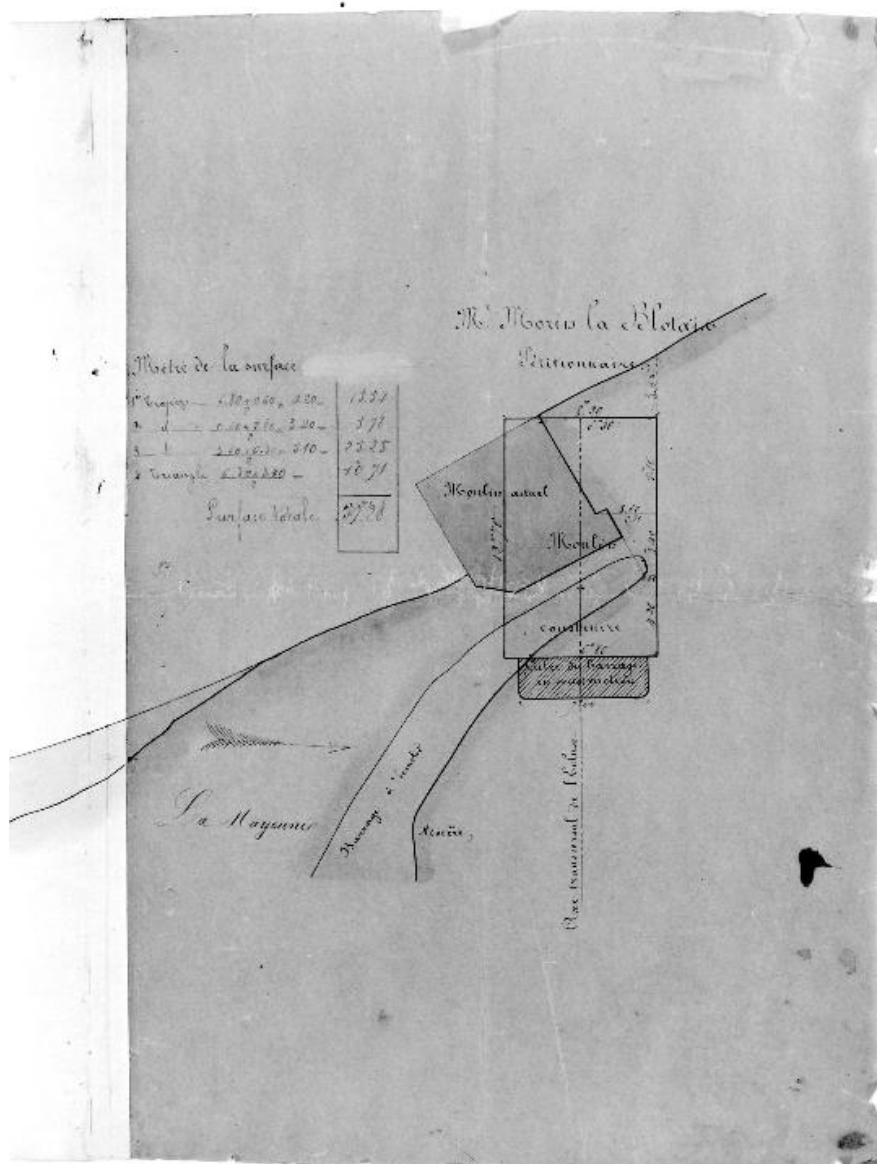
### Dossiers de synthèse :

Les moulins, les minoteries et les usines de l'aire d'étude "Rivière Mayenne" (IA53000590)

### Oeuvre(s) contenue(s) :

Auteur(s) du dossier : Nicolas Foisneau

Copyright(s) : (c) Région Pays de la Loire - Inventaire général ; (c) Conseil départemental de la Mayenne



Plan masse de l'ancien et du nouveau moulin.

Référence du document reproduit :

- **Reconstruction du moulin de Briacé, à Entrammes : plan-masse de l'ancien et du nouveau moulin.** 1875. 1 dess. : encre et aquarelle. (Archives départementales de la Mayenne ; S 496).

IVR52\_20015300401X

Auteur de l'illustration (reproduction) : François Lasa

Auteur du document reproduit : Chemin

Date de prise de vue : 2001

(c) Conseil départemental de la Mayenne ; (c) Région Pays de la Loire - Inventaire général communication libre, reproduction soumise à autorisation



Vue d'aval du barrage et du moulin : façades nord-ouest et sud-ouest.

Référence du document reproduit :

- Vallée de Briacé. Entrammes (Mayenne). Collection des sites pittoresques de la Mayenne. Carte postale, 1er quart XXe siècle. (Service des musées de Laval).

IVR52\_20025300050X

Auteur de l'illustration : Désiré et Henriette Hamel-Jallier, Auteur de l'illustration (reproduction) : François Lasa

Date de prise de vue : 2002

(c) Editions Hamel-Jallier ; (c) Région Pays de la Loire - Inventaire général ; (c) Ville de Laval  
communication libre, reproduction soumise à autorisation



Vue depuis la rive droite : façade nord-ouest.

IVR52\_20015300532X

Auteur de l'illustration : François Lasa

Date de prise de vue : 2001

(c) Région Pays de la Loire - Inventaire général  
communication libre, reproduction soumise à autorisation



La façade nord-est (amont).

IVR52\_20025300511X

Auteur de l'illustration : François Lasa

Date de prise de vue : 2002

(c) Région Pays de la Loire - Inventaire général  
communication libre, reproduction soumise à autorisation





Les façades sud-ouest et sud-est. Au second plan, le barrage et la maison éclusière.

IVR52\_20025300510XA

Auteur de l'illustration : François Lasa

Date de prise de vue : 2002

(c) Région Pays de la Loire - Inventaire général  
communication libre, reproduction soumise à autorisation



La façade sud-ouest (aval).

IVR52\_20025300508X

Auteur de l'illustration : François Lasa

Date de prise de vue : 2002

(c) Région Pays de la Loire - Inventaire général  
communication libre, reproduction soumise à autorisation



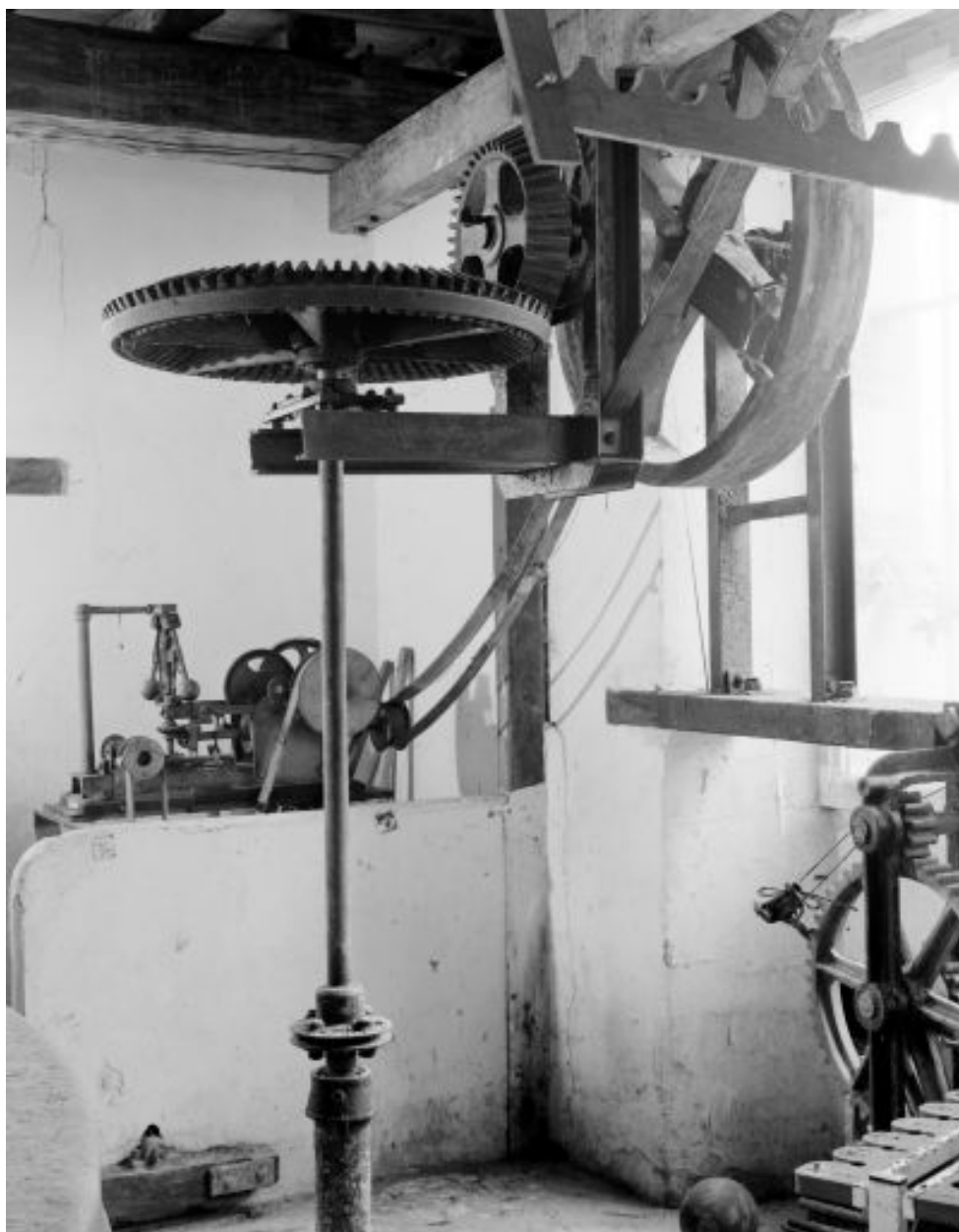
La poquerie qui contenait le mécanisme de transmission du moulin, vue du sud.

IVR52\_20025300622X

Auteur de l'illustration : François Lasa

Date de prise de vue : 2002

(c) Région Pays de la Loire - Inventaire général  
communication libre, reproduction soumise à autorisation



Rez-de-chaussée : roues et courrois de transmission secondaires. Au fond, système régulateur de la vitesse.

IVR52\_20025300623X

Auteur de l'illustration : François Lasa

Date de prise de vue : 2002

(c) Région Pays de la Loire - Inventaire général  
communication libre, reproduction soumise à autorisation



Rez-de-chaussée : générateur électrique.

IVR52\_20025300624X

Auteur de l'illustration : François Lasa

Date de prise de vue : 2002

(c) Région Pays de la Loire - Inventaire général  
communication libre, reproduction soumise à autorisation



L'ancienne maison du meunier.

IVR52\_20025300625X

Auteur de l'illustration : François Lasa

Date de prise de vue : 2002

(c) Région Pays de la Loire - Inventaire général  
communication libre, reproduction soumise à autorisation