

Pays de la Loire, Vendée
Luçon
11 rue du Gaz

Haras, dit dépôt d'étalons, 11 rue du Gaz

Références du dossier

Numéro de dossier : IA85001841
Date de l'enquête initiale : 2011
Date(s) de rédaction : 2011
Cadre de l'étude : inventaire topographique Commune de Luçon
Degré d'étude : étudié

Désignation

Dénomination : haras
Précision sur la dénomination : dépôt d'étalons
Parties constituantes non étudiées : logement, écurie, hangar agricole

Compléments de localisation

Milieu d'implantation : en ville
Références cadastrales : 2005, AP, 75

Historique

Le dépôt d'étalons de Luçon, succursale des haras de La Roche-sur-Yon, a été construit en 1878 par l'entrepreneur luçonnais Henri Hibert fils, d'après les plans dressés en 1877 par l'architecte municipal Charles Smolski. Selon un accord entre les deux parties, Hibert a acquis le terrain, construit le dépôt à ses frais et vendu l'ensemble à la Ville. Le dépôt a cessé ses activités vers 1985 ; actuellement l'immeuble est une maison particulière, remaniée à cet effet.

Période(s) principale(s) : 4e quart 19e siècle

Dates : 1878 (daté par source)

Auteur(s) de l'oeuvre : Henri Hibert (entrepreneur, attribution par source), Charles Smolski (architecte communal, attribution par source)

Description

Éléments descriptifs

Matériau(x) du gros-oeuvre, mise en oeuvre et revêtement : calcaire ; enduit ; moellon

Matériau(x) de couverture : tuile creuse

Étage(s) ou vaisseau(x) : 1 étage carré

Élévations extérieures : élévation à travées

Type(s) de couverture : toit à longs pans ; croupe

Escaliers : escalier dans-oeuvre

Typologies et état de conservation

État de conservation : remanié

Statut, intérêt et protection

Statut de la propriété : propriété privée

Références documentaires

Documents d'archive

- Archives départementales de la Vendée ; E dépôt 128. 1 M 17 :
- Le 9 août 1877, devis d'une écurie pour 7 chevaux et d'un logement de palefrenier par Charles Smolski, architecte municipal, pour la somme de 12909 francs. - Délibération du Conseil municipal le 19 septembre 1877 : Henri Hibert achètera un terrain, construira le dépôt selon les plans de l'architecte municipal et, ensuite, la Ville fera l'acquisition de l'immeuble. - Le 1er mars 1878, décompte par Charles Smolski, architecte municipal, des travaux exécutés par Henri Hibert pour le dépôt d'étalons et le logement du palefrenier. - Le 13 novembre 1881, acte de vente (étude Jolly, Luçon) de l'immeuble à la Ville par Henri Hibert fils, entrepreneur de bâtiments. L'ensemble se compose d'une maison de gardien sur rue avec grenier à fourrage, d'une écurie plafonnée avec 5 stalles et un box à chaque extrémité, d'un hangar, de toilettes, puits, pompe, mangeoires, râteliers etc.
- Archives départementales de la Vendée ; 1 O 397. Le 3 juillet 1881, promesse de vente de l'immeuble à la Ville par l'entrepreneur Henri Hibert fils. Il est précisé que les bâtiments sont presque neufs ; ils comprennent une maison de gardien, une écurie, un hangar etc. La commune avait traité avec Hibert pour la construction et devait le rembourser en 1895 ; la décision d'acheter l'immeuble a été prise par la Ville en 1881.

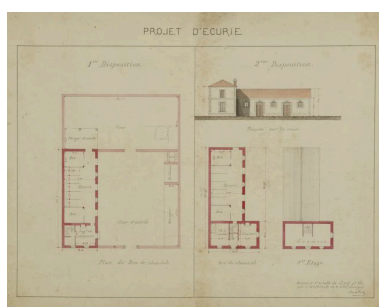
Documents figurés

- Projet de dépôt d'étalons. Dessin aquarellé, par Charles Smolski, architecte de la ville, vers 1877. (Archives départementales de la Vendée ; E dépôt 128, 1 M 17).
- Plans du dépôt d'étalons. Tirage sur papier, par Perreau, architecte, 1930. (Archives départementales de la Vendée ; (Fi) 1 O 397-3).
- Plan et coupes du dépôt d'étalons. Plans dressés par le cabinet d'expertise Roux, vers 1930. (Archives départementales de la Vendée ; (Fi) E dépôt 128, 1 M 26:8).

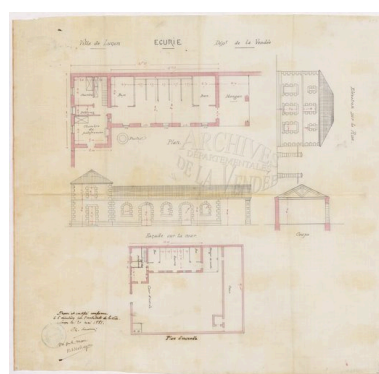
Illustrations



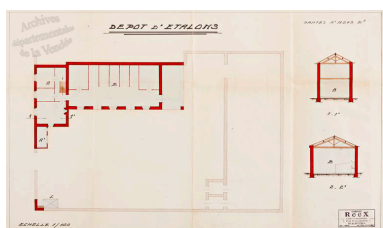
Le dépôt d'étalons sur le plan cadastral actuel.
Dess. Virginie Desvigne
IVR52_20118501010NUDA



Projet de dépôt d'étalons par Charles Smolski, en 1877. C'est la 2e disposition qui a été retenue.
Autr. Charles Smolski, Phot. Patrice (reproduction) Giraud
IVR52_20068500128NUCA



Plans du dépôt d'étalons tel qu'il a été exécuté, par Charles Smolski en 1881.
Autr. Perreau
IVR52_20098500023NUCA



Plan et coupes au 1/100e
du dépôt d'étalons par le
cabinet Roux, vers 1930.
Autr. Roux, Phot. Patrice
(reproduction) Giraud
IVR52_20118500395NUCA

Vue d'ensemble prise du sud.
Phot. M. Poiraud
IVR52_20118500670NUCA

Dossiers liés

Dossiers de synthèse :

Luçon, présentation du territoire communal (IA85001723) Pays de la Loire, Vendée, Luçon

Oeuvre(s) contenue(s) :

Auteur(s) du dossier : Marie-Thérèse Réau

Copyright(s) : (c) Région Pays de la Loire - Inventaire général



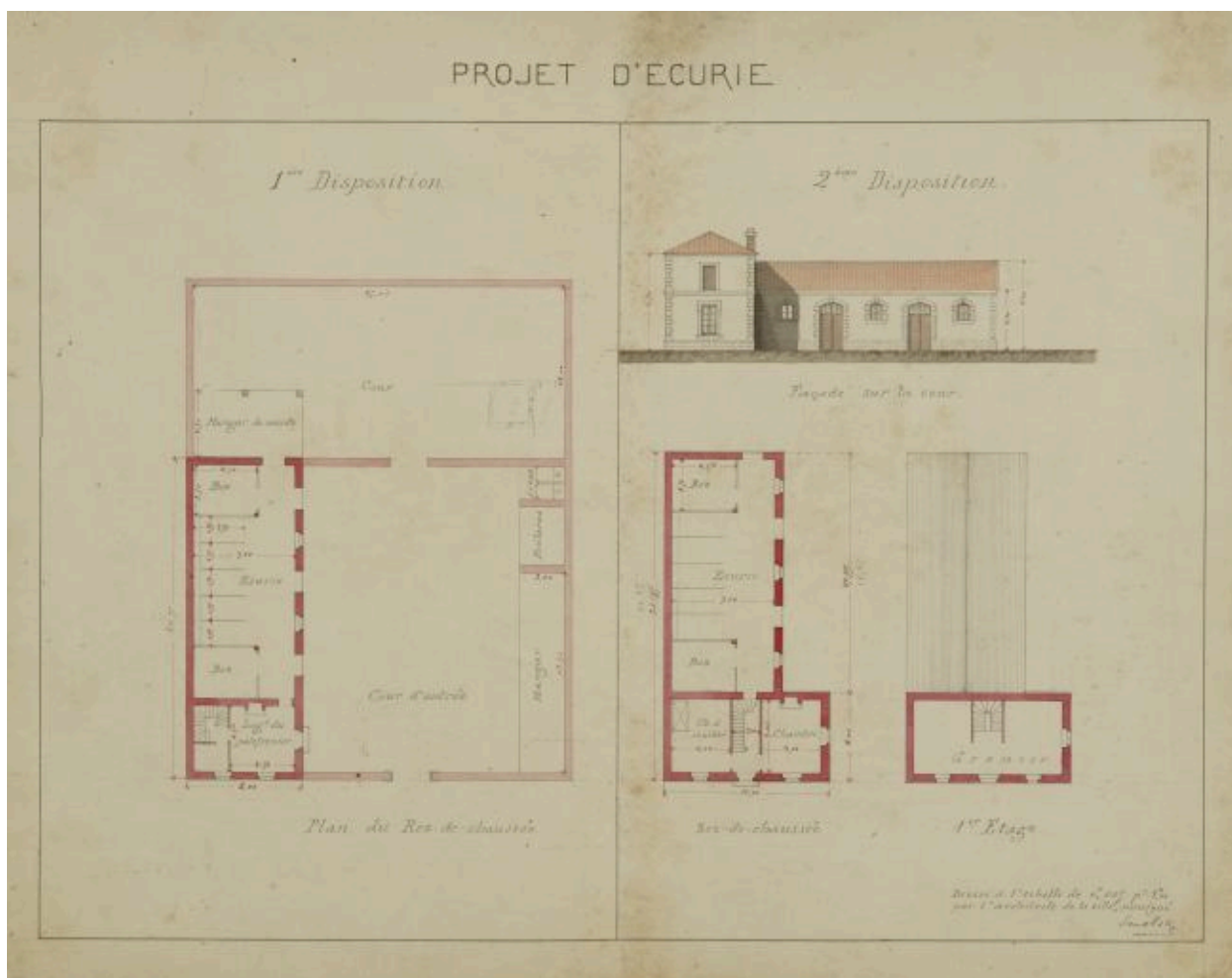
Le dépôt d'étalons sur le plan cadastral actuel.

IVR52_20118501010NUDA

Auteur de l'illustration : Virginie Desvigne

Technique de relevé : reprise de fond ;

(c) Région Pays de la Loire - Inventaire général
communication libre, reproduction interdite



Projet de dépôt d'étalons par Charles Smolski, en 1877. C'est la 2e disposition qui a été retenue.

Référence du document reproduit :

- Projet de dépôt d'étalons. Dessin aquarellé, par Charles Smolski, architecte de la ville, vers 1877. (Archives départementales de la Vendée ; E dépôt 128, 1 M 17).

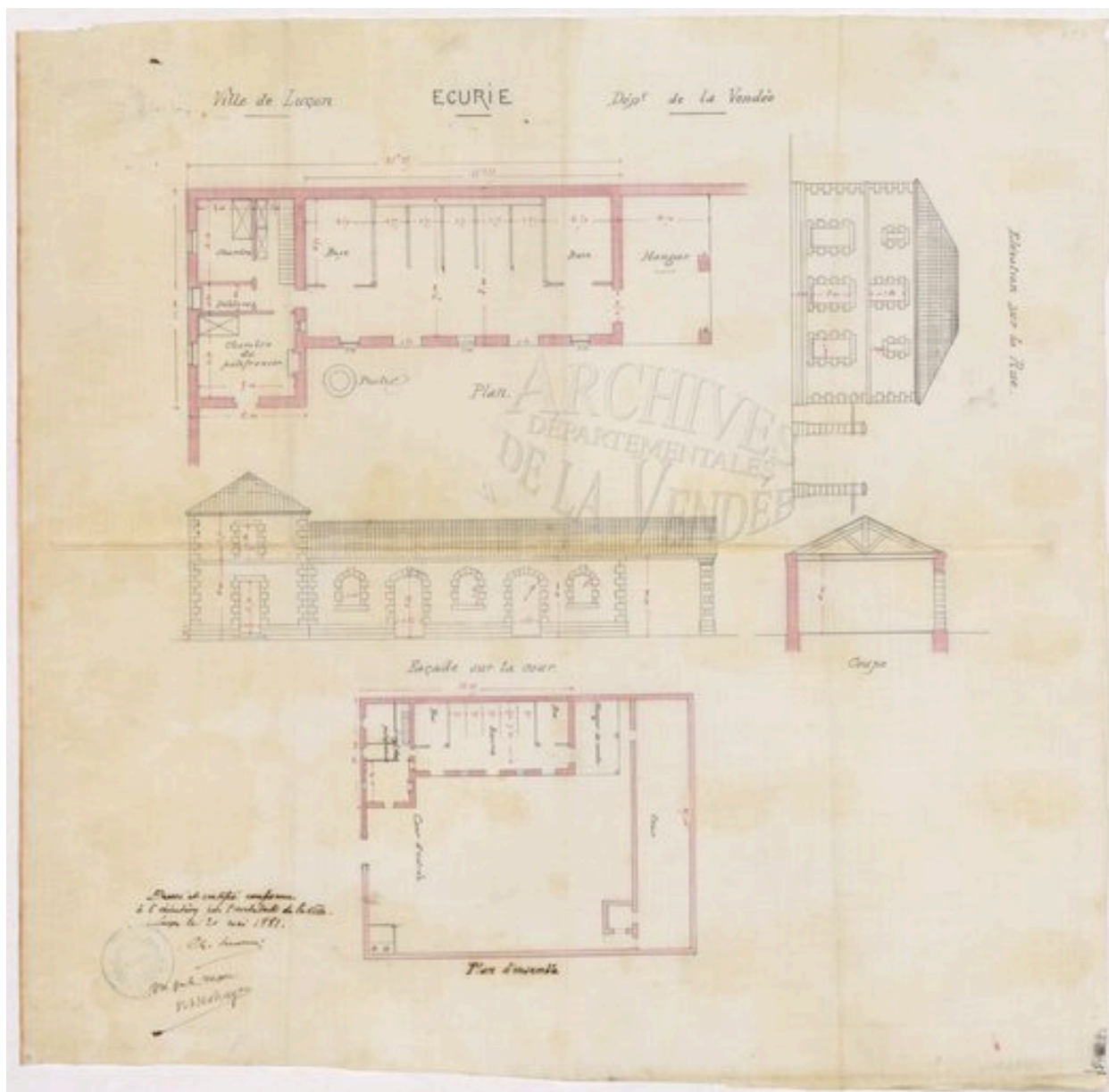
IVR52_20068500128NUCA

Auteur de l'illustration : Patrice (reproduction) Giraud

Auteur du document reproduit : Charles Smolski

Échelle : 1:200e.

(c) Région Pays de la Loire - Inventaire général ; (c) Archives départementales de la Vendée
communication libre, reproduction interdite



Plans du dépôt d'étalons tel qu'il a été exécuté, par Charles Smolski en 1881.

Référence du document reproduit :

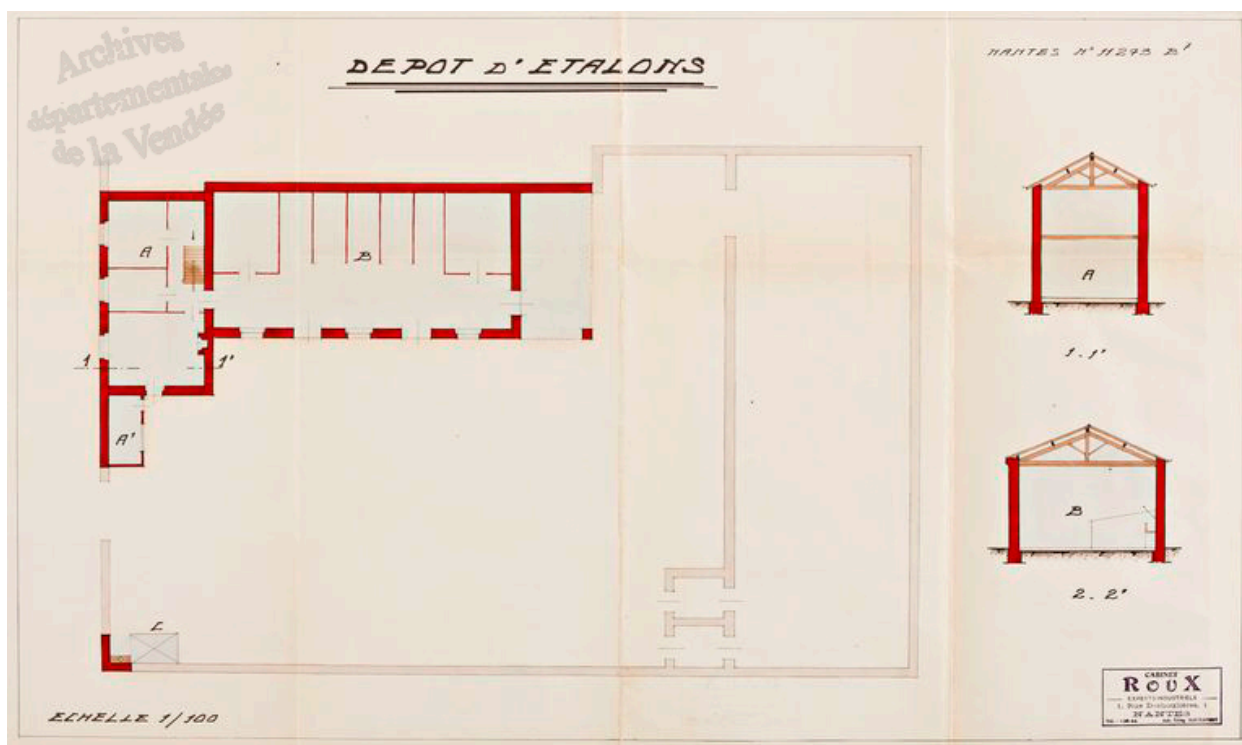
- Plans du dépôt d'étalons. Tirage sur papier, par Perreau, architecte, 1930. (Archives départementales de la Vendée ; (Fi) 1 O 397-3).

IVR52_20098500023NUCA

Auteur du document reproduit : Perreau

Échelle : 1:50e.

(c) Conseil général de la Vendée
communication libre, reproduction interdite



Plan et coupes au 1/100e du dépôt d'étalons par le cabinet Roux, vers 1930.

Référence du document reproduit :

- Plan et coupes du dépôt d'étalons. Plans dressés par le cabinet d'expertise Roux, vers 1930. (Archives départementales de la Vendée ; (Fi) E dépôt 128, 1 M 26:8).

IVR52_20118500395NUCA

Auteur de l'illustration : Patrice (reproduction) Giraud

Auteur du document reproduit : Roux

Échelle : 1:100e.

(c) Région Pays de la Loire - Inventaire général ; (c) Archives départementales de la Vendée
communication libre, reproduction interdite



Vue d'ensemble prise du sud.

IVR52_20118500670NUCA

Auteur de l'illustration : M. Poiraud

(c) Région Pays de la Loire - Inventaire général
communication libre, reproduction interdite