

Pays de la Loire, Sarthe  
Jauzé  
Chauni

## Ferme du Chauni, actuellement maison

### Références du dossier

Numéro de dossier : IA72001084  
Date de l'enquête initiale : 2007  
Date(s) de rédaction : 2007  
Cadre de l'étude : inventaire topographique  
Degré d'étude : étudié

### Désignation

Dénomination : ferme  
Parties constituantes non étudiées : grange, étable, remise agricole

### Compléments de localisation

Milieu d'implantation : isolé  
Références cadastrales : 1835, A, 266-268 ; 1994. A 171, 172

### Historique

Le lieu et bordage de la Grande Cosserie, alias Chauny, relevant de la baronnie de la Guierche et situé le long du grand chemin de Peray à Montfort, est composé en 1615 d'un logis avec *bouge*, chambre, évier, laiterie, et cellier *en ravallement* au bout de la chambre et couvert d'une croupe. Les parties agricoles comprennent un second fournil, un *logis de trois fermes* abritant la grange et les étables, un autre *sur quatre estaches* sous lequel est installé le pressoir, une étable isolée avec toit à porc *en carrie*, la cour comprend le puits, la mare et un clos à chanvre. En 1633 et 1642, il est précisé que la laiterie, l'évier et un petit cellier sont adossés à l'arrière du logis et couverts en appentis. Un pigeonnier existe à l'un des bouts du pressoir, dont l'équipement est complet, les quatre étables abritent bœufs, chevaux, brebis et vaches, des latrines sont construites à l'un des angles du jardin. Le cens du à la baronnie de la Guierche, par l'intermédiaire du fief de Monguyon, est alors payé *en frarache*. À partir de 1687 au moins la métairie de Chauny appartient aux seigneurs de la Paysannerie : les étables isolées et le pigeonnier ne sont alors plus mentionnés et le second fournil et le pressoir semblent démolis entre 1701 et 1735. À cette date, la grange et les étables sont en pans-de-bois, tous les bâtiments sont couverts de tuiles et bardeaux (sauf l'appentis du *cul du four* du logis, couvert en bardeaux seulement, et l'un des toits à porcs qui n'est pas couvert). 4 bâtiments existent en 1835, seul le logis est conservé. Avant 1933 sont édifiées les étables en prolongement du logis et la grange. L'exploitation compte 14 hectares en 1933.

Période(s) principale(s) : 16e siècle (?), 19e siècle, 1ère moitié 20e siècle  
Période(s) secondaire(s) : 19e siècle

### Description

Les bâtiments sont disposés sur deux côtés d'une cour. Au nord, le logis de type court, partiellement ruiné, comprend une laiterie adossée en appentis contre l'élévation postérieure et des étables accotées au mur-pignon est. À l'est se trouve la grange avec remise accotée au mur-pignon est. L'ensemble est construit en moellons de calcaire sans chaînes en pierre de taille partiellement enduits (élévation antérieure du logis, étables et partie de la grange) et en pan-de-bois hourdé de torchis (élévation postérieure et mur-pignon est du logis, laiterie) ou de moellons (élévation postérieure de la grange) ou encore essenté de planches (remise). Les baies de l'élévation antérieure du logis sont encadrées de pierre de taille calcaire, les portes des étables ont des chambranles en bois.

## Éléments descriptifs

Matériau(x) du gros-oeuvre, mise en oeuvre et revêtement : torchis ; essentage de planches ; enduit ; moellon sans chaîne en pierre de taille ; pan de bois

Matériau(x) de couverture : tuile plate

Étage(s) ou vaisseau(x) : rez-de-chaussée

Type(s) de couverture : toit à longs pans ; appentis

## Typologies et état de conservation

Typologies : ferme de type III à logis court

État de conservation : mauvais état

## Statut, intérêt et protection

Statut de la propriété : propriété d'une personne privée

## Références documentaires

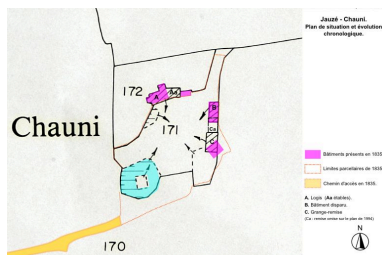
### Documents d'archive

- Archives départementales de la Sarthe. 7 M 34. **Enquête agricole de 1929. Département de la Sarthe. Monographie d'un domaine agricole de la région médiane du département en terre silico-argileuse**, par M. METAIS, professeur d'agriculture. (s.d., vers 1933).
- Archives privées La Paysannerie. **Déclaration à la châellenie de La Guierche au Maine et fief de Monguyon en dépendant pour le lieu et bordage de la Grande Cosserie alias Chauny**. 13 octobre 1615.
- Archives privées La Paysannerie. **Déclaration rendue à la châellenie de La Guierche au Maine et fief de Monguyon pour le lieu et bordage de la Grande Cosserie alias Chauny**. 29 juillet 1633.
- Archives privées La Paysannerie. **Extrait des partages entre les héritiers de Jean Bougard pour le bordage de Chauny**. 15 octobre 1642.
- Archives privées La Paysannerie. **Copies de déclarations à la baronnie de la Guierche pour le lieu de Chauny**. 1687-1701.
- Archives privées La Paysannerie. **Détail des biens sis paroisse de Jauzé appartenant à madame de Verneil**. 3 décembre 1735.

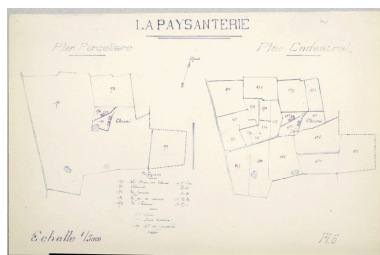
### Documents figurés

- **Plan cadastral révisé en 1933 mis à jour en 1994, section A2** (Direction générale des impôts - cadastre).
- **Enquête agricole de 1929. Département de la Sarthe**, plan à l'encre, monographie d'un domaine agricole de la région médiane du département en terre silico-argileuse, manuscrit par Métais, s.d. (vers 1933) (Archives départementales de la Sarthe ; 7 M 34).

## Illustrations



Plan de situation.  
Dess. Julien Hardy  
IVR52\_20087203050NUDA



Enquête agricole de 1929, domaine  
de la Paysannerie : copie du plan  
cadastral et plan parcellaire des  
terres de Chauni, vers 1933.  
Autr. Métais, Phot. François Lasa  
IVR52\_20077200591NUCA



Vue générale depuis le sud.  
Phot. François Lasa  
IVR52\_20077200713NUCA



Logis et étables,  
élévations antérieures.  
Phot. François Lasa  
IVR52\_20077200708NUCA



Logis et étables, élévations  
postérieures avec le ravalement.  
Phot. François Lasa  
IVR52\_20077200715NUCA



Logis, cheminée du bouge de maison.  
Phot. François Lasa  
IVR52\_20077200710NUCA



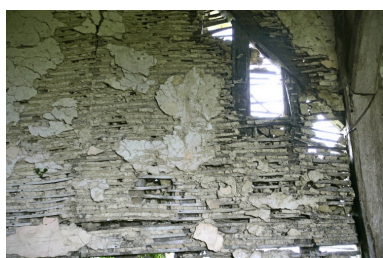
Logis, intérieur : potager.  
Phot. François Lasa  
IVR52\_20077200711NUCA



Logis, intérieur : élévation postérieure  
et mur-pignon de la chambre froide.  
Phot. François Lasa  
IVR52\_20077200712NUCA



Grange et remise,  
élévations antérieures.  
Phot. François Lasa  
IVR52\_20077200709NUCA



Grange, intérieur : détail de  
l'élévation postérieure en pan  
de bois hourdé de moellons.  
Phot. François Lasa  
IVR52\_20077200714NUCA

## Dossiers liés

### Dossiers de synthèse :

Jauzé : présentation de la commune (IA72001066) Pays de la Loire, Sarthe, Jauzé

Les fermes de Jauzé (IA72001090) Pays de la Loire, Sarthe, Jauzé

### Oeuvre(s) contenue(s) :

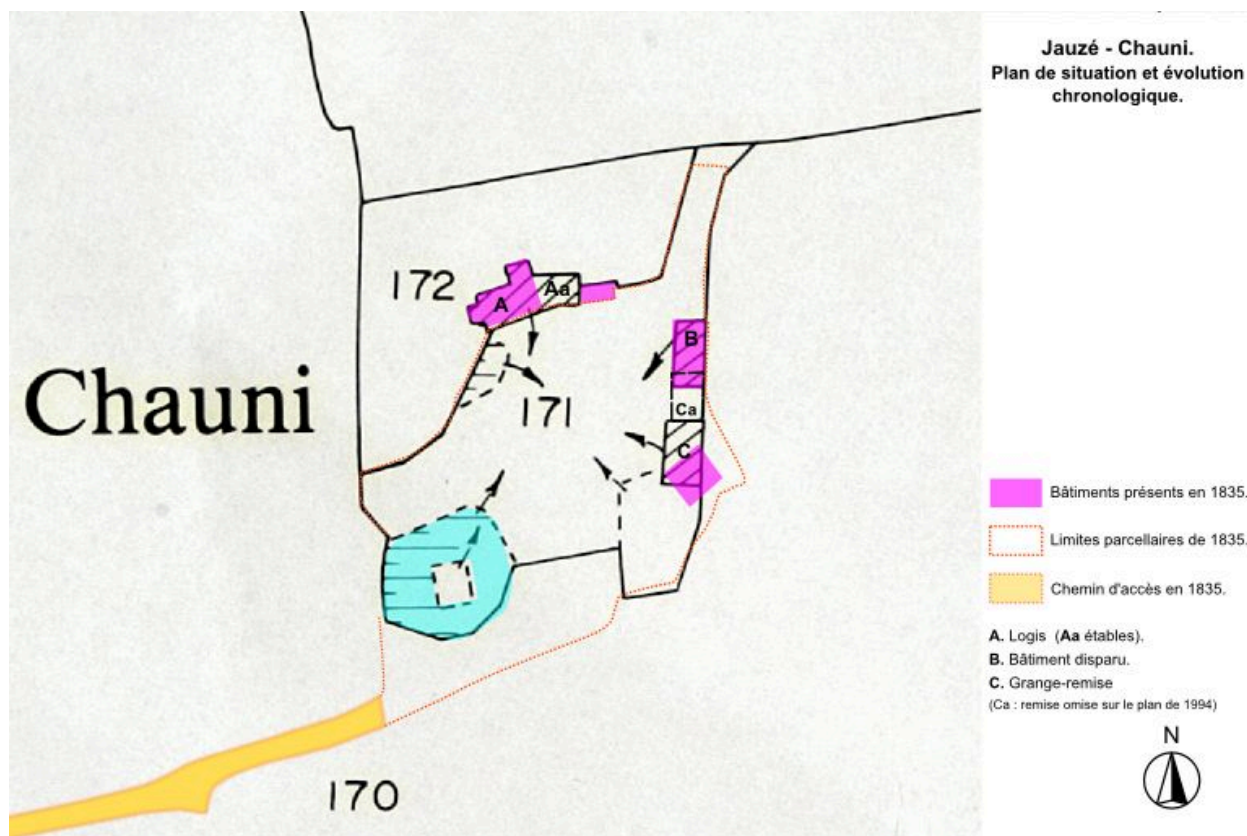
### Oeuvre(s) en rapport :

Jauzé : présentation de la commune (IA72001066) Pays de la Loire, Sarthe, Jauzé

Manoir de la Paysanterie, puis ferme (IA72001067) Pays de la Loire, Sarthe, Jauzé, la Paysanterie

Auteur(s) du dossier : Julien Hardy

Copyright(s) : (c) Région Pays de la Loire - Inventaire général ; (c) Pays du Perche sarthois



Plan de situation.

Référence du document reproduit :

- **Plan cadastral révisé en 1933 mis à jour en 1994, section A2** (Direction générale des impôts - cadastre).

IVR52\_20087203050NUDA

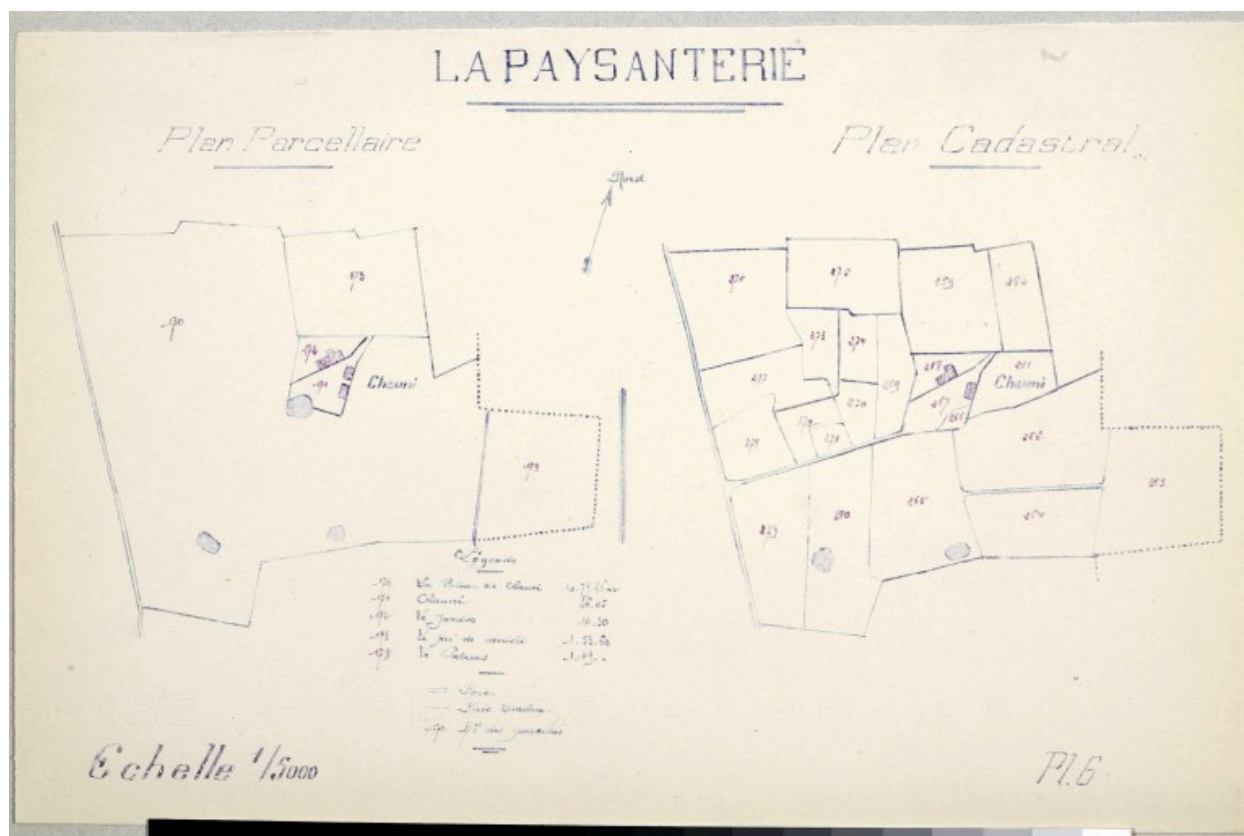
Auteur de l'illustration : Julien Hardy

Technique de relevé : reprise de fond ;

(c) Région Pays de la Loire - Inventaire général

reproduction soumise à autorisation du titulaire des droits d'exploitation





Enquête agricole de 1929, domaine de la Paysanterie : copie du plan cadastral et plan parcellaire des terres de Chauni, vers 1933.

Référence du document reproduit :

- **Enquête agricole de 1929. Département de la Sarthe**, plan à l'encre, monographie d'un domaine agricole de la région médiane du département en terre silico-argileuse, manuscrit par Métais, s.d. (vers 1933) (Archives départementales de la Sarthe ; 7 M 34).

IVR52\_20077200591NUCA

Auteur de l'illustration : François Lasa

Auteur du document reproduit : Métais

Échelle : 1/5 000.

(c) Région Pays de la Loire - Inventaire général

reproduction soumise à autorisation du titulaire des droits d'exploitation



Vue générale depuis le sud.

IVR52\_20077200713NUCA

Auteur de l'illustration : François Lasa

(c) Région Pays de la Loire - Inventaire général

reproduction soumise à autorisation du titulaire des droits d'exploitation



Logis et étables, élévations antérieures.

IVR52\_20077200708NUCA

Auteur de l'illustration : François Lasa

(c) Région Pays de la Loire - Inventaire général

reproduction soumise à autorisation du titulaire des droits d'exploitation





Logis et étables, élévations postérieures avec le ravallement.

IVR52\_20077200715NUCA

Auteur de l'illustration : François Lasa

(c) Région Pays de la Loire - Inventaire général

reproduction soumise à autorisation du titulaire des droits d'exploitation



Logis, cheminée du bouge de maison.

IVR52\_20077200710NUCA

Auteur de l'illustration : François Lasa

(c) Région Pays de la Loire - Inventaire général

reproduction soumise à autorisation du titulaire des droits d'exploitation



Logis, intérieur : potager.

IVR52\_20077200711NUCA

Auteur de l'illustration : François Lasa

(c) Région Pays de la Loire - Inventaire général

reproduction soumise à autorisation du titulaire des droits d'exploitation





Logis, intérieur : élévation postérieure et mur-pignon de la chambre froide.

IVR52\_20077200712NUCA

Auteur de l'illustration : François Lasa

(c) Région Pays de la Loire - Inventaire général

reproduction soumise à autorisation du titulaire des droits d'exploitation





Grange et remise, élévations antérieures.

IVR52\_20077200709NUCA

Auteur de l'illustration : François Lasa

(c) Région Pays de la Loire - Inventaire général

reproduction soumise à autorisation du titulaire des droits d'exploitation



Grange, intérieur : détail de l'élévation postérieure en pan de bois hourdé de moellons.

IVR52\_20077200714NUCA

Auteur de l'illustration : François Lasa

(c) Région Pays de la Loire - Inventaire général

reproduction soumise à autorisation du titulaire des droits d'exploitation