

Pays de la Loire, Mayenne
Andouillé
Rochefort

Moulin à farine, puis tissage, puis tissage et filature d'amiante dits usine d'amiante de Rochefort, puis usine de fabrication d'appareils de chauffage

Références du dossier

Numéro de dossier : IA53000502
Date de l'enquête initiale : 2001
Date(s) de rédaction : 2001
Cadre de l'étude : enquête thématique départementale rivière Mayenne
Degré d'étude : étudié

Désignation

Dénomination : moulin à farine, tissage, filature, usine de chaudronnerie
Précision sur la dénomination : tissage d'amiante ; filature d'amiante ; usine de fabrication d'appareils de chauffage
Appellation : usine d'amiante de Rochefort
Parties constituantes non étudiées : atelier de fabrication, cheminée d'usine

Compléments de localisation

Milieu d'implantation : en écart
Réseau hydrographique : la Mayenne
Références cadastrales : 1982, E, 286, 288.

Historique

En 1857, Pierre Colas est autorisé à construire contre la culée du nouveau barrage de la Fourmondière supérieure un moulin à farine à une roue à aubes plates et 5 paires de meules qui fonctionne jusqu'en 1878. En 1884, les industriels lavallois Frédéric Chaplet et Jules Pivert le transforment en usine de tissage. En 1895, ils fondent avec un autre industriel, Allard, la Compagnie française de l'amiante du Cap, afin de diffuser les produits tirés du minerai d'amiante bleu d'Afrique du sud et secondairement de l'amiante blanc de Russie et du Canada : tissus, cartons, fils, cordes, bourrelets et matelas, utilisés notamment dans l'industrie et la marine pour leurs propriétés calorifuges. L'usine de Rochefort se spécialise alors dans leur fabrication. Elle utilise l'énergie électrique produite sur place par deux turbines ou acheminée depuis la centrale de la Blinière et l'énergie thermique d'une machine à vapeur construite en 1892. Le bâtiment en rez-de-chaussée (détruit), couvert de six sheds, construit apparemment en 1891 pour l'usine de tissage entre l'ancien moulin et sa dépendance, est transformé en filature d'amiante. Deux nouvelles constructions à un étage prennent place à l'ouest du moulin et accueillent les activités de fabrication et de séchage (bâtiment en briques polychromes, détruit) du carton d'amiante. Au nord sont établis la chaudière, avec une cheminée en pierre, détruite, et les magasins. En 1945, l'entreprise est rachetée par la compagnie française du Férodo qui y poursuit les mêmes activités. Elle accroît sa production. Six nouveaux sheds sont édifiés au sud (dont quatre sont conservés). Mais en 1953, elle est reprise par la SOFACA, devenue SACAMA en 1956, qui y installe des ateliers de fabrication de chaudières à mazout, fonctionnant entièrement à l'électricité. Les bâtiments de la cartonnerie sont détruits à la suite d'un incendie. Les anciens ateliers de filature servent désormais, du sud au nord, au montage et à l'éprouvage des chaudières, à leur habillage (avec des tôles légères) et aux activités de peinture. Deux sheds sont ajoutés au sud pour assurer la découpe et le façonnage des pièces. De nouveaux bâtiments au nord du moulin sont utilisés pour le calorifugeage des portes des chaudières (avec des panneaux d'amiante puis de laine de verre), la fabrication de boîtes en carton et en bois pour l'emballage des produits, et le stockage. L'usine ferme définitivement ses portes en 1980.

Période(s) principale(s) : 2e quart 19e siècle
Période(s) secondaire(s) : 3e quart 19e siècle, 3e quart 20e siècle

Dates : 1857 (daté par source), 1892 (daté par source)

Description

Plusieurs bâtiments de l'usine ont disparu depuis 1980. De l'édifice en rez-de-chaussée à toiture en sheds couverte de tuiles mécaniques ne subsistent que les parties les plus récentes. Mais les bâtiments du moulin et de sa principale dépendance, en moellons de granite et à toiture à longs pans en ardoise, sont conservés. Ils sont disposés perpendiculairement l'un à l'autre et reliés par un petit corps, plus récent, ménageant un passage au rez-de-chaussée. Le moulin a deux étages carrés et un comble à surcroît et six travées. Au rez-de-chaussée furent installées deux turbines. La deuxième était alimentée par un canal couvert. Les deux canaux de fuite sont surmontés d'une voûte en plein cintre. A l'époque de Férodo, le premier étage était utilisé au concassage (au moyen de grosses meules en granite) et au cardage de l'amiante, le deuxième au tressage et au tissage. Sous la SACAMA, ils accueillirent respectivement les activités de chromage, puis de montage des brûleurs à mazout, et les magasins de pièces détachées. L'ancienne dépendance est adossée au coteau. Son étage unique donne côté ouest au niveau du sol. Du temps du moulin, le rez-de-chaussée abritait les étables. Au-dessus trouvait place le logement du meunier, qui servit ensuite d'habitation pour le concierge (au sud) et de bureaux.

Éléments descriptifs

Matériau(x) du gros-oeuvre, mise en oeuvre et revêtement : granite, moellon ; brique

Matériau(x) de couverture : ardoise, tuile mécanique

Étage(s) ou vaisseau(x) : en rez-de-chaussée, 2 étages carrés, étage en surcroît

Type(s) de couverture : toit à longs pans, pignon couvert ; shed

Énergies : énergie hydraulique : produite sur place ; énergie électrique : produite sur place ; énergie électrique : produite à distance ; énergie thermique : produite sur place

Typologies et état de conservation

Typologies : moulin de rive

État de conservation : établissement industriel désaffecté

Statut, intérêt et protection

Statut de la propriété : propriété privée

Références documentaires

Documents d'archive

- Archives départementales de la Mayenne ; 155 J 1. **Compagnie française de l'Amiante du cap**. Plaquette imprimée, [fin 19e siècle]. 41 p.
- Archives départementales de la Mayenne ; P 391. **Contribution des patentes : carnet des établissements industriels**. 1860
- Archives départementales de la Mayenne ; 3 P 470. **Matrices foncières des propriétés bâties et non bâties d'Andouillé**, 1830-1914.
- Archives départementales de la Mayenne ; S 534. **Construction du moulin de Rochefort, à Andouillé**, 1856. **Récolement du moulin**, 1876. **Fermeture du moulin**, 1878. **Installation de l'usine de tissage**, 1884-1886.
- Archives départementales de la Mayenne ; 1366 W 19 à 25. **Rôle général des anciennes contributions directes d'Andouillé**, 1940-1972.

Documents figurés

-

Projet de construction du moulin de Rochefort, à Andouillé : plan des deux barrages de la Fourmondière supérieure et de la Fourmondière inférieure, plan au sol du moulin et coupe de l'une des roues / dessiné par Charles Dupuy. 1856. 1 dess. : encre et aquarelle. (Archives départementales de la Mayenne ; S 534).

- **Rochefort (Mayenne). Le pont et l'usine d'amiante.** Laval : Alliaume, 1er quart 20e siècle. 1 impr. photoméc. ; carte postale. (Collection particulière).
- **Rochefort. L'usine d'amiante du Cap.** Ernée : Journal d'Ernée, [avant 1913]. 1 impr. photoméc. ; carte postale. (Collection particulière).
- **[L'usine d'amiante de Rochefort, à Andouillé].** Mâcon : Combier, années 1950. 1 impr. photoméc. ; carte postale. (Collection particulière).

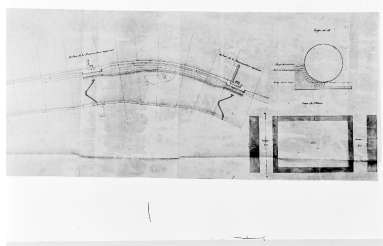
Bibliographie

- ANGOT, Alphonse-Victor (abbé), GAUGAIN, Ferdinand (abbé). **Dictionnaire historique, topographique et biographique de la Mayenne.** Laval : A. Goupil, 4 vol., 1900-1910. t. 1, p. 44-45 ; t. 3, p. 426

Périodiques

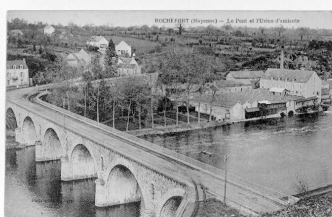
- FOISNEAU Nicolas, RENOUX Nathalie. **Un siècle d'industrie à Rochefort.** *La Mayenne, Archéologie, Histoire*, n°31, 2008, p. 152-165.

Illustrations

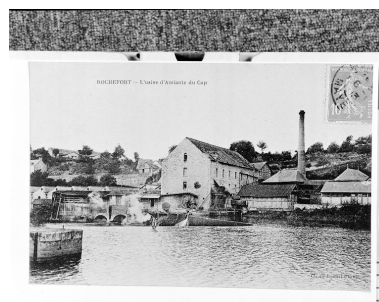


Projet de construction d'un moulin à Rochefort : plan des deux barrages de la Fourmondière supérieure et de la Fourmondière inférieure, plan au sol du moulin et coupe de l'une des roues.

Autr. Charles Dupuy,
Repro. François Lasa
IVR52_20025300068X



Vue d'ensemble de l'usine d'amiante et du pont de Rochefort depuis le coteau dominant la rive gauche.
Autr. Alliaume, Repro. François Lasa
IVR52_20015300326X



Vue d'amont depuis la rive gauche.
Repro. François Lasa
IVR52_20025300034X



Vue d'aval depuis la rive gauche.
Autr. Jean Combier,
Repro. François Lasa
IVR52_20025300035X



Vue d'ensemble de l'ancienne usine depuis la rive gauche en amont.
Phot. François Lasa
IVR52_20025300392X



Vue d'ensemble de l'ancienne usine depuis la rive gauche.
Phot. François Lasa
IVR52_20025300395X



Vue d'ensemble de l'ancienne usine depuis la rive gauche en aval.
Phot. François Lasa
IVR52_19985300072XA



Vue d'ensemble de l'ancienne usine depuis la rive gauche en aval, pendant les écoures de 2009.
Phot. Yves Guillotin
IVR52_20095300470NUCA



Ensemble des bâtiments nord de l'ancienne usine, vus depuis la rive gauche, pendant les écoures de 2009.
Phot. Yves Guillotin
IVR52_20095300471NUCA



Bâtiment principal de l'usine, correspondant à l'ancien moulin à farine.
Phot. François Lasa
IVR52_19985300082XA



Façade postérieure de l'ancien moulin à farine. A gauche, la vanne régulant l'alimentation en eau d'une des turbines.
Phot. François Lasa
IVR52_19985300080X



L'ancien moulin à farine vue depuis la rive gauche, pendant les écoures de 2009.
Phot. Yves Guillotin
IVR52_20095300469NUCA



Vanne motrice contrôlant l'alimentation en eau de la turbine est située sous l'ancien moulin.
Phot. François Lasa
IVR52_19985300077X



Bâtiments à couverture en sheds subsistant. A l'arrière-plan, le pont de Rochefort.
Phot. François Lasa
IVR52_19985300079X



Colonne en fonte, fabriquée par les usines Chappée à Port-Brillet ou Antoigné, et située au premier étage de l'ancien moulin.
Phot. François Lasa
IVR52_19985300078X

Dossiers liés

Est partie constituante de : Ensemble industriel dit usines de Rochefort (IA53000501) Pays de la Loire, Mayenne, Andouillé, Rochefort, le Buisson, la Blinière

Dossiers de synthèse :

Les moulins, les minoteries et les usines de l'aire d'étude "Rivière Mayenne" (IA53000590)

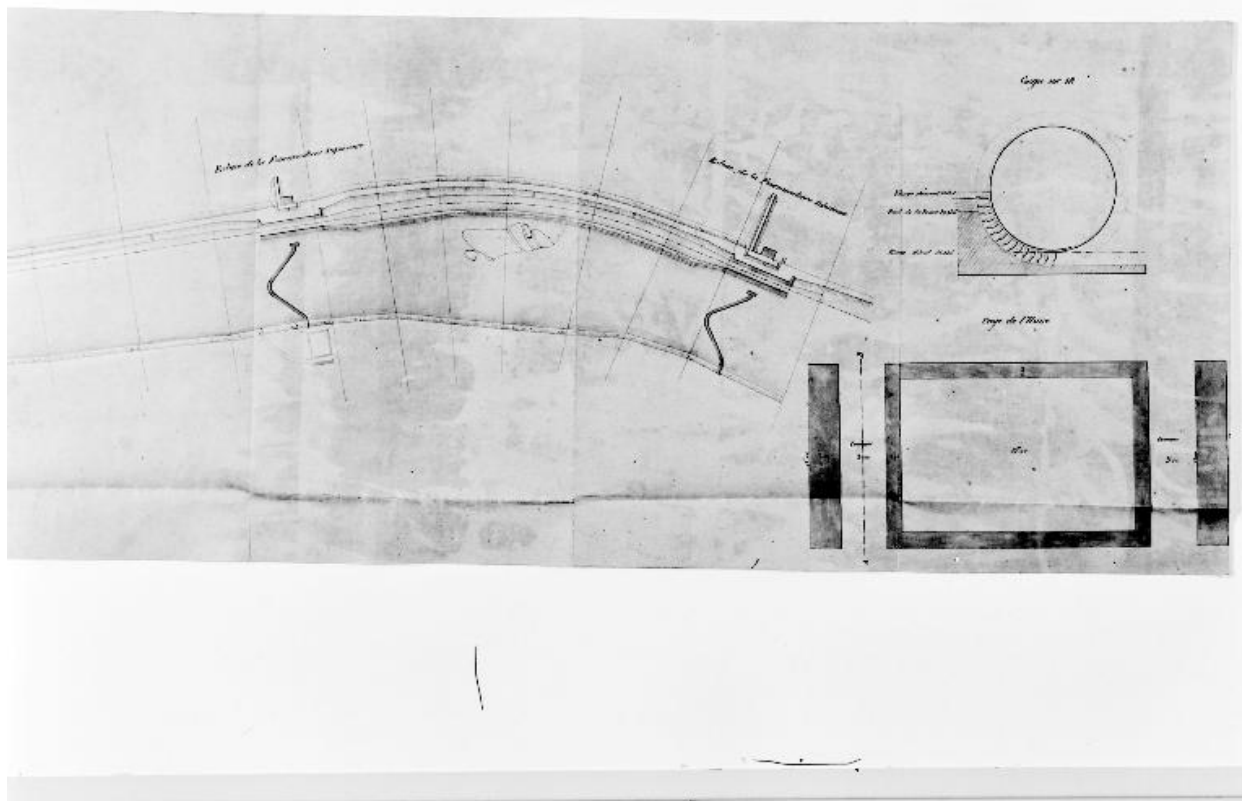
Oeuvre(s) contenue(s) :

Oeuvre(s) en rapport :

Site d'écluse de la Fourmondière-Supérieure (IA53000499) Pays de la Loire, Mayenne, Montflours, la Fourmondière-supérieure

Auteur(s) du dossier : Nicolas Foisneau

Copyright(s) : (c) Région Pays de la Loire - Inventaire général ; (c) Conseil départemental de la Mayenne



Projet de construction d'un moulin à Rochefort : plan des deux barrages de la Fourmondière supérieure et de la Fourmondière inférieure, plan au sol du moulin et coupe de l'une des roues.

Référence du document reproduit :

- **Projet de construction du moulin de Rochefort, à Andouillé : plan des deux barrages de la Fourmondière supérieure et de la Fourmondière inférieure, plan au sol du moulin et coupe de l'une des roues** / dessiné par Charles Dupuy. 1856. 1 dess. : encre et aquarelle. (Archives départementales de la Mayenne ; S 534).

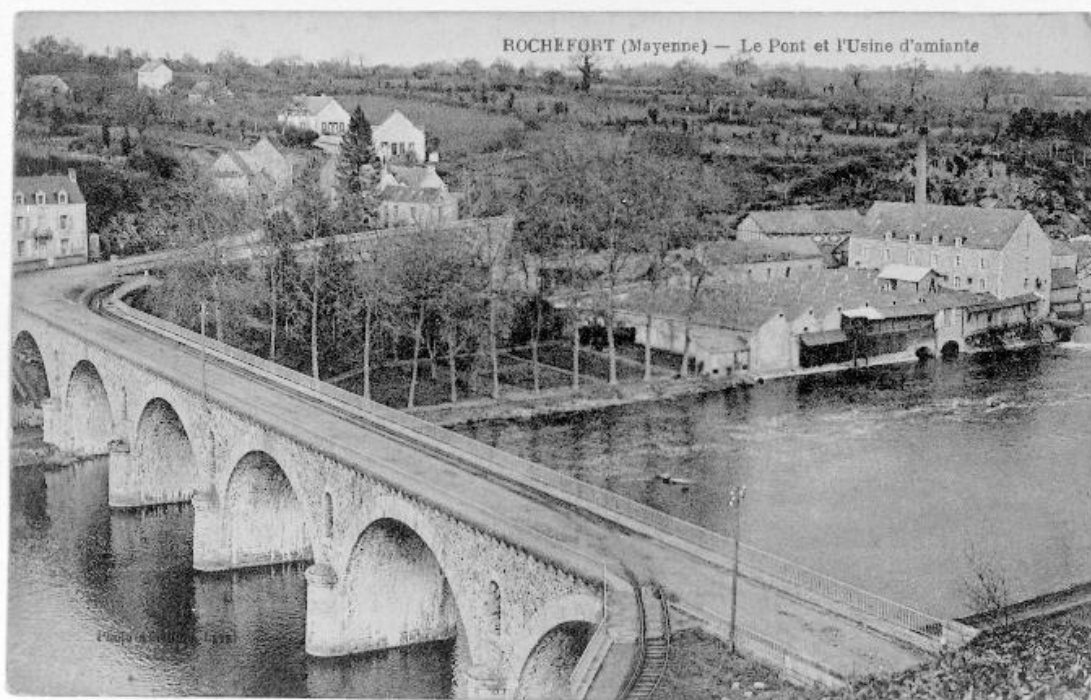
IVR52_20025300068X

Auteur de l'illustration (reproduction) : François Lasa

Auteur du document reproduit : Charles Dupuy

Date de prise de vue : 2002

(c) Conseil départemental de la Mayenne ; (c) Région Pays de la Loire - Inventaire général communication libre, reproduction soumise à autorisation



Vue d'ensemble de l'usine d'amiante et du pont de Rochefort depuis le coteau dominant la rive gauche.

Référence du document reproduit :

- **Rochefort (Mayenne). Le pont et l'usine d'amiante.** Laval : Alliaume, 1er quart 20e siècle. 1 impr. photoméc. ; carte postale. (Collection particulière).

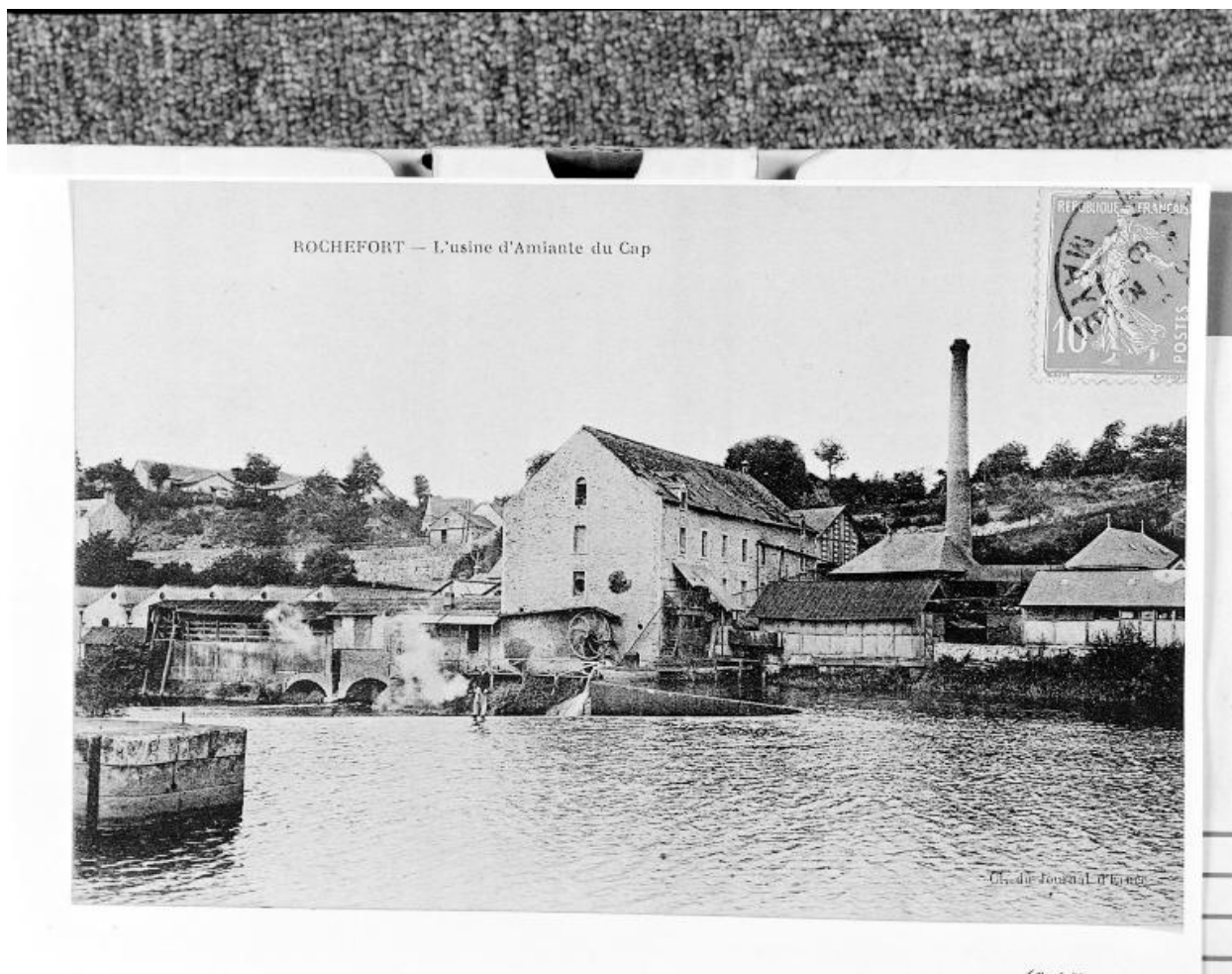
IVR52_20015300326X

Auteur de l'illustration (reproduction) : François Lasa

Auteur du document reproduit : Alliaume

Date de prise de vue : 2001

(c) Editions Alliaume ; (c) Région Pays de la Loire - Inventaire général
communication libre, reproduction soumise à autorisation



Vue d'amont depuis la rive gauche.

Référence du document reproduit :

- **Rochefort. L'usine d'amiante du Cap.** Ernée : Journal d'Ernée, [avant 1913]. 1 impr. photoméc. ; carte postale. (Collection particulière).

IVR52_20025300034X

Auteur de l'illustration (reproduction) : François Lasa

Date de prise de vue : 2002

(c) Editions Journal d'Ernée ; (c) Région Pays de la Loire - Inventaire général ; (c) Collection particulière
communication libre, reproduction soumise à autorisation



Vue d'aval depuis la rive gauche.

Référence du document reproduit :

- **[L'usine d'amiante de Rochefort, à Andouillé]**. Mâcon : Combier, années 1950. 1 impr. photoméc. ; carte postale. (Collection particulière).

IVR52_20025300035X

Auteur de l'illustration (reproduction) : François Lasa

Auteur du document reproduit : Jean Combier

Date de prise de vue : 2002

(c) Editions Combier ; (c) Région Pays de la Loire - Inventaire général ; (c) Collection particulière
communication libre, reproduction soumise à autorisation



Vue d'ensemble de l'ancienne usine depuis la rive gauche en amont.

IVR52_20025300392X

Auteur de l'illustration : François Lasa

Date de prise de vue : 2002

(c) Région Pays de la Loire - Inventaire général
communication libre, reproduction soumise à autorisation



Vue d'ensemble de l'ancienne usine depuis la rive gauche.

IVR52_20025300395X

Auteur de l'illustration : François Lasa

Date de prise de vue : 2002

(c) Région Pays de la Loire - Inventaire général
communication libre, reproduction soumise à autorisation



Vue d'ensemble de l'ancienne usine depuis la rive gauche en aval.

IVR52_19985300072XA

Auteur de l'illustration : François Lasa

Date de prise de vue : 1998

(c) Région Pays de la Loire - Inventaire général

communication libre, reproduction soumise à autorisation



Vue d'ensemble de l'ancienne usine depuis la rive gauche en aval, pendant les écourues de 2009.

IVR52_20095300470NUCA

Auteur de l'illustration : Yves Guillotin

Date de prise de vue : 2009

(c) Région Pays de la Loire - Inventaire général
communication libre, reproduction soumise à autorisation



Ensemble des bâtiments nord de l'ancienne usine, vus depuis la rive gauche, pendant les écourues de 2009.

IVR52_20095300471NUCA

Auteur de l'illustration : Yves Guillotin

Date de prise de vue : 2009

(c) Région Pays de la Loire - Inventaire général
communication libre, reproduction soumise à autorisation



Bâtiment principal de l'usine, correspondant à l'ancien moulin à farine.

IVR52_19985300082XA

Auteur de l'illustration : François Lasa

Date de prise de vue : 1998

(c) Région Pays de la Loire - Inventaire général
communication libre, reproduction soumise à autorisation



Façade postérieure de l'ancien moulin à farine. A gauche, la vanne régulant l'alimentation en eau d'une des turbines.

IVR52_19985300080X

Auteur de l'illustration : François Lasa

Date de prise de vue : 1998

(c) Région Pays de la Loire - Inventaire général
communication libre, reproduction soumise à autorisation



L'ancien moulin à farine vue depuis la rive gauche, pendant les écourues de 2009.

IVR52_20095300469NUCA

Auteur de l'illustration : Yves Guillotin

Date de prise de vue : 2009

(c) Région Pays de la Loire - Inventaire général
communication libre, reproduction soumise à autorisation



Vanne motrice controlant l'alimentation en eau de la turbine est située sous l'ancien moulin.

IVR52_19985300077X

Auteur de l'illustration : François Lasa

Date de prise de vue : 1998

(c) Région Pays de la Loire - Inventaire général
communication libre, reproduction soumise à autorisation



Bâtiments à couverture en sheds subsistant. A l'arrière-plan, le pont de Rochefort.

IVR52_19985300079X

Auteur de l'illustration : François Lasa

Date de prise de vue : 1998

(c) Région Pays de la Loire - Inventaire général
communication libre, reproduction soumise à autorisation



Colonne en fonte, fabriquée par les usines Chappée à Port-Brillet ou Antoigné, et située au premier étage de l'ancien moulin.

IVR52_19985300078X

Auteur de l'illustration : François Lasa

Date de prise de vue : 1998

(c) Région Pays de la Loire - Inventaire général
communication libre, reproduction soumise à autorisation