

Pays de la Loire, Mayenne
Laval
le Bois-Gamats

Manoir

Références du dossier

Numéro de dossier : IA53004480
Date de l'enquête initiale : 2022
Date(s) de rédaction : 2022
Cadre de l'étude : enquête thématique départementale rivière Mayenne
Degré d'étude : étudié

Désignation

Dénomination : manoir
Parties constituantes non étudiées : chapelle

Compléments de localisation

Milieu d'implantation : isolé
Références cadastrales : 1808, B1, 190 ; 2022, BS, 149

Historique

Le manoir du Bois-Gamats apparaît dans les textes dès le XIII^e siècle, mais les documents font défaut pour connaître précisément son histoire. A défaut, l'étude d'inventaire a été complétée par une campagne de relevés afin d'essayer de mieux comprendre l'évolution du bâti.

L'enveloppe du bâtiment actuel conserve des maçonneries qui pourraient remonter aux origines de la seigneurie (vers le XIII^e siècle ?), sans toutefois pouvoir avancer de datation précise. Il paraît vraisemblable que sur un rez-de-chaussée bas prenait place une grande salle sous charpente. Cette salle était garnie, au moins sur le mur sud alors en pignon, d'une cheminée dont il subsiste seulement l'empreinte visible dans le comble. L'entrée principale s'effectuait par une porte cintrée aujourd'hui murée, visible au-dessus de la porte principale actuelle et perceptible à l'intérieur : elle était sans doute desservie par un escalier extérieur en bois dont on semble pouvoir discerner l'accroche sur la façade principale. Cette porte pourrait être contemporaine de la porte cintrée de la partie nord du bâtiment, dont le dessin est comparable.

Dans un second temps, vraisemblablement de la 2^e moitié du XV^e siècle, la chapelle Saint-Maur est construite et le logis manorial est considérablement modifié. De nouveaux planchers sont aménagés à des niveaux différents notamment pour ménager une grande salle au rez-de-chaussée, de nouvelles cheminées placées sur un mur de refend remplacent la (les ?) cheminée(s) sur pignons. Une nouvelle porte et des croisées sont créées, dont une pour bénéficier de l'agrément de la vue sur la Mayenne. Enfin, une nouvelle charpente vient coiffer le logis. L'insertion maladroite de l'escalier intérieur dans le plancher suggère qu'il est ajouté dans un second temps, peut-être à l'époque moderne. L'aménagement de la cave pourrait également être postérieur, bien qu'aucun élément ne permette véritablement d'avancer une datation. La toiture est à son tour remaniée et pourvue de croupes à une date inconnue.

Malgré l'édification d'un château à proximité dès la fin du XVI^e siècle ou le début du XVII^e siècle, le manoir est conservé, à titre symbolique et pratique, pour le logement du fermier. Dans la 2^e moitié du XIX^e siècle, il fait probablement office de fabrique de jardin, tout comme les ruines romantiques de la chapelle. La grande fenêtre du rez-de-chaussée du logis présente quelques anomalies laissant penser, malgré son décor médiéval, qu'il s'agit d'un remontage tardif : ses dimensions sont sans rapport avec celles de la porte, son contour s'accorde mal avec la maçonnerie du mur, l'appui est un rempli. L'hypothèse du percement d'une grande fenêtre pourrait indiquer une utilisation de cette pièce comme orangerie, tout en conservant un cachet médiéval par le emploi d'éléments anciens. Les fonctions utilitaires du reste de l'édifice sont d'ailleurs encore visibles : stockage de charbon, fruitier.

L'édifice est occupé comme le château par les Allemands pendant la Seconde guerre mondiale. Les cheminées sont alors repeintes et peut-être rabotées au niveau des corbeaux. On trouve également des restes de journaux de l'époque collés sur une porte de l'étage.

Période(s) principale(s) : 13e siècle, 2e moitié 15e siècle, 17e siècle, 2e moitié 19e siècle (?)

Description

Le logis

Le manoir du Bois-Gamats, dirigé vers l'est, est installé sur le rebord du promontoire qui domine la rivière, une place stratégique qui lui permet de contrôler le passage et la navigation sur la Mayenne et de bénéficier d'une vue pittoresque sur la vallée, Avesnières et Laval. Situé dans le parc du château moderne du Bois-Gamats. Il occupe un terrain en léger dénivelé.

Le logis est construit en moellons enduits ; la pierre de taille de grès est utilisée pour les encadrements de portes et de fenêtres. De plan rectangulaire, il se compose de deux volumes approximativement carrés accolés l'un à l'autre signalés à l'extérieur par une césure dans la maçonnerie. Bien que situés sous une même toit à longs pans et à croupes couvert d'ardoises, chacun de ces deux volumes possède sa propre division verticale et d'importantes différences de niveaux en lien avec la pente du terrain. Cette disposition, avec pièces à feu croisées, est caractéristique de nombreux manoirs mayennais et se retrouve notamment au Grand-Coudray à La Roche-Neuville.

L'élévation antérieure présente, à gauche, une porte d'entrée en plein cintre qui présente un arc en accolade surmonté d'un motif en forme de flamme. Les décors des chapiteaux et des bases des colonnettes sont trop abîmés pour être interprétés. Au-dessus de la porte des pierres légèrement saillantes sont alignées et soulignent le seuil d'une ancienne porte en plein cintre dont on devine le contour. Celle-ci devait être initialement accessible par un escalier ou une galerie en bois. Une grande fenêtre à linteau en accolades, à meneau et traverse, est encadrée de colonnettes ornées à leur sommet de trois visages sculptés. A droite de la façade se trouve une porte cintrée sans décor.

La façade postérieure est masquée en grande partie par l'installation récente d'une chaudière. On observe l'accès à la cave enterrée, voûtée en arc segmentaire accessible par un escalier, ainsi qu'une ancienne porte murée à l'étage, qui pouvait donner sur un escalier en bois, un autre bâtiment ou encore une galerie.

Le mur-pignon sud ne présente aucune ouverture hormis deux lucarnes récentes. Il semble rubéfié. Le mur-pignon nord est percé, à l'étage, d'une baie à coussièges, à travées et meneaux, s'ouvrant sur la Mayenne et le bourg d'Avesnières.

A l'intérieur, la grande salle du rez-de-chaussée conserve une imposante cheminée engagée, appuyée sur le mur de refend, dont le linteau est orné d'un écu. Un arc de décharge cintré est ménagé dans la hotte. Les corbeaux qui la supportent, peut-être rabotés, ont une forme triangulaire avec un ressaut. La base des angles de la cheminée est chanfreinée et ornée de visages sculptés. Contre le mur opposé, les poutres maîtresses parallèles aux murs gouttereaux sont supportées par deux massifs de maçonnerie. Le mur du fond présente un important renflement à sa base. L'escalier est placé dans l'angle de la pièce à droite de la cheminée. En vis sans jour, il est construit en bois et possède un noyau circulaire. Aucune cloison ne le sépare du reste de la pièce mais le mur est légèrement creusé pour l'accueillir.

L'escalier donne accès à une chambre à l'étage, située au-dessus d'une pièce dont la fonction initiale reste à définir. La cheminée, également appuyée contre le mur de refend et faisant face à la fenêtre vers la Mayenne, présente des piédroits plats et des corbeaux similaires à celle de la grande salle du volume sud.

Le comble est établi sur deux niveaux, l'un au-dessus de la salle, l'autre au-dessus de la chambre. Le plancher coupe actuellement l'encadrement de l'ancienne porte murée observée sur la façade antérieure, ainsi que l'arrachement d'une cheminée sur le mur pignon sud. Sur le mur de refend se trouve une cheminée dont il ne reste que les piédroits en forme de colonnettes et les corbeaux chantournés. L'ensemble du comble est couvert d'une même charpente à chevrons porteurs qui enjambe le mur de refend. Les chevrons sont étayés par des jambes de force et des aisseliers supportent de faux entrants sur lesquels reposent le contreventement, en partie à croix de Saint-André. Les poinçons se terminent en fourche pour supporter la panne faîtière. Les assemblages des chevrons, des jambes de force et des aisseliers portent des marques d'assemblage partiellement cohérentes ; certaines pièces ont été remployées et proviennent de cloisons en pan-de-bois.

La chapelle

Le manoir dispose de sa chapelle de plan rectangulaire, approximativement orientée, dont il ne reste que des pans de murs. Elle est construite en moellons enduits et des pierres de taille en granite sont utilisées pour l'encadrement de la porte et aux angles des murs. La porte se trouve sur le mur gouttereau nord. En arc brisé, elle est décorée d'un fleuron et de choux frisés. Il subsiste une sculpture d'un animal ressemblant à un loup et celle d'un visage. Le centre du tympan est orné d'un écu avec un heaume soutenu de deux aigles. Les armoiries ne sont plus lisibles. Le mur pignon ouest est soutenu par deux contreforts et laisse apparaître des trous (trous de boulins ?). Le reste des murs est obstrué par la végétation. A l'intérieur, il ne reste que le lavabo, du côté droit du chœur, décoré avec une accolade et un encadrement en pierre de taille.

Éléments descriptifs

Matériau(x) du gros-oeuvre, mise en oeuvre et revêtement : pierre, moellon, enduit

Matériau(x) de couverture : ardoise

Étage(s) ou vaisseau(x) : sous-sol, rez-de-chaussée, 1 étage carré

Couvrements : charpente en bois apparente

Type(s) de couverture : toit à longs pans, croupe

Escaliers : escalier intérieur : escalier en vis sans jour, en charpente

Typologies et état de conservation

État de conservation : état moyen

Décor

Techniques : sculpture

Représentations : ornement figuré, tête humaine ; ornement animal, loup, aigle ; ornement végétal, fleuron, chou ; armoiries ; ornement en forme d'objet, heaume, écu

Précision sur les représentations :

La porte d'entrée du manoir est surmontée d'un motif en forme de flamme. La fenêtre de la grande salle présente trois visages sculptés. La cheminée de la grande salle est ornée d'un écu.

La porte de la chapelle est décorée d'un fleuron, de choux frisés, d'un loup et d'un visage. Le tympan présente un écu avec un heaume soutenu deux aigles.

Statut, intérêt et protection

Statut de la propriété : propriété d'une personne privée

Références documentaires

Documents figurés

- **Collection de cartes postales anciennes des communes de la Mayenne.** (Archives départementales de la Mayenne ; 5 Fi).
- **Plans cadastraux de Laval, 1808.** (Archives départementales de la Mayenne ; 3 P 2725 et CN 95).

Bibliographie

- ANGOT, Alphonse (abbé). **Dictionnaire historique, topographique et biographique de la Mayenne.** Laval : Goupil, 1902.

Illustrations



Le Bois-Gamats sur le plan cadastral napoléonien de 1808.

Repro. Allison Haugmard
IVR52_20225301250NUCA



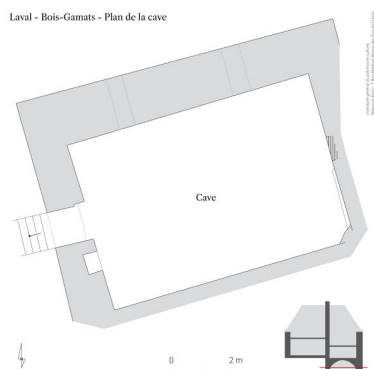
Le manoir dans le parc du bois-Gamats, carte postale du début du XXe siècle.

Repro. Allison Haugmard
IVR52_20225300498NUCA

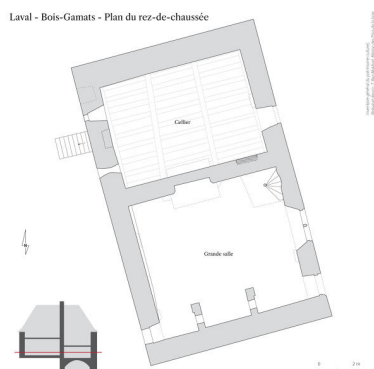


Le manoir dans le parc du bois-Gamats, carte postale du début du XXe siècle.

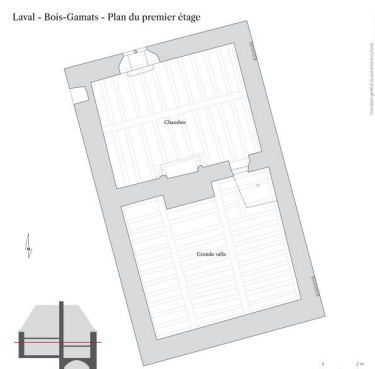
Repro. Allison Haugmard
IVR52_20225300490NUCA



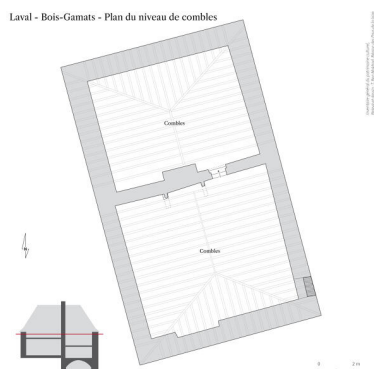
Laval, Bois-Gamats : plan de la cave.
Dess. Théo Ben Makhad
IVR52_20235300037NUDA



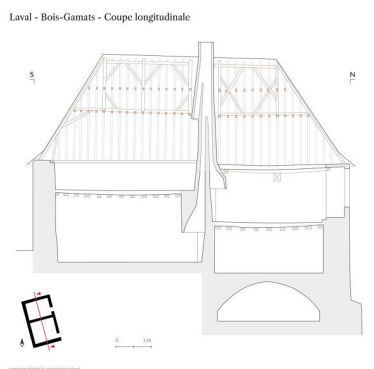
Laval, Bois-Gamats :
plan du rez-de-chaussée.
Dess. Théo Ben Makhad
IVR52_20235300038NUDA



Laval, Bois-Gamats :
plan du premier étage.
Dess. Théo Ben Makhad
IVR52_20235300039NUDA



Laval, Bois-Gamats : plan
du niveau de combles.
Dess. Théo Ben Makhad
IVR52_20235300040NUDA



Laval, Bois-Gamats :
coupe longitudinale.
Dess. Théo Ben Makhad
IVR52_20235300041NUDA



Laval, Bois-Gamats : élévation est.
Dess. Théo Ben Makhad
IVR52_20235300042NUDA



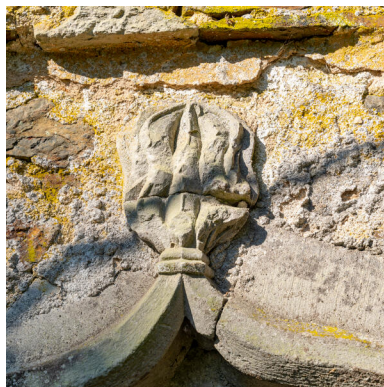
L'ancien logis du manoir.
Phot. Pierre-Bernard Fourny
IVR52_20225300386NUCA



La porte principale surmontée
de la trace de l'ancienne porte.
Phot. Pierre-Bernard Fourny
IVR52_20225300389NUCA



La porte principale.
Phot. Pierre-Bernard Fourny
IVR52_20225300387NUCA



Un détail du décor de
la porte principale.
Phot. Pierre-Bernard Fourny
IVR52_20225300388NUCA



Un détail du décor de
la porte principale.
Phot. Pierre-Bernard Fourny
IVR52_20225300395NUCA



La grande fenêtre du rez-de-chaussée.
Phot. Pierre-Bernard Fourny
IVR52_20225300390NUCA



La grande fenêtre du rez-de-
chaussée, détail de l'encadrement.
Phot. Pierre-Bernard Fourny
IVR52_20225300391NUCA



La grande fenêtre du rez-de-
chaussée, détail d'une tête sculptée.
Phot. Pierre-Bernard Fourny
IVR52_20225300410NUCA



La grande fenêtre du rez-de-
chaussée, détail d'une tête sculptée.
Phot. Pierre-Bernard Fourny
IVR52_20225300412NUCA



La grande fenêtre du rez-de-chaussée, détail d'une tête sculptée.
Phot. Pierre-Bernard Fourny
IVR52_20225300411NUCA



La porte secondaire.
Phot. Pierre-Bernard Fourny
IVR52_20225300392NUCA



La façade postérieure (vue partielle) et l'accès à la cave.
Phot. Pierre-Bernard Fourny
IVR52_20225300409NUCA



La grande salle du rez-de-chaussée.
Phot. Pierre-Bernard Fourny
IVR52_20225300415NUCA



La cheminée de la salle du rez-de-chaussée.
Phot. Pierre-Bernard Fourny
IVR52_20225300417NUCA



La cheminée de la salle du rez-de-chaussée, détail de l'écu.
Phot. Pierre-Bernard Fourny
IVR52_20225300418NUCA



La cheminée de la salle du rez-de-chaussée, détail d'une tête sculptée.

Phot. Pierre-Bernard Fourny
IVR52_20225300419NUCA



La cheminée de la salle du rez-de-chaussée, détail d'une tête sculptée.

Phot. Pierre-Bernard Fourny
IVR52_20225300420NUCA



L'escalier.

Phot. Pierre-Bernard Fourny
IVR52_20225300416NUCA



La pièce à l'étage.

Phot. Pierre-Bernard Fourny
IVR52_20225300421NUCA



La cheminée de la pièce à l'étage.

Phot. Pierre-Bernard Fourny
IVR52_20225300422NUCA

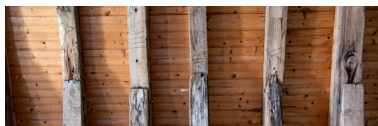


Le comble et la charpente.

Phot. Pierre-Bernard Fourny
IVR52_20225300427NUCA



La cheminée du comble.
Phot. Pierre-Bernard Fourny
IVR52_20225300426NUCA



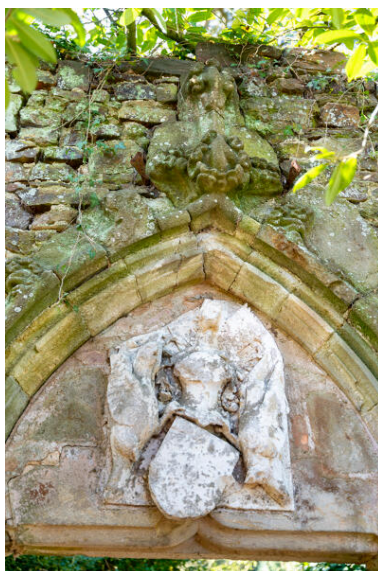
La charpente du comble, détail
des marques d'assemblage.
Phot. Pierre-Bernard Fourny
IVR52_20225300428NUCA



L'ancienne chapelle.
Phot. Pierre-Bernard Fourny
IVR52_20225300377NUCA



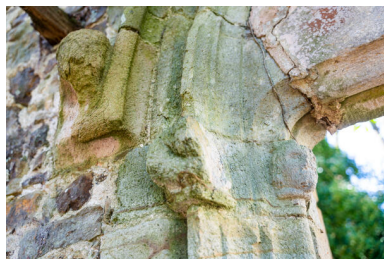
La porte de la chapelle.
Phot. Pierre-Bernard Fourny
IVR52_20225300378NUCA



Un détail du tympanum et
du fleuron de la porte.
Phot. Pierre-Bernard Fourny
IVR52_20225300379NUCA



Un détail du décor sculpté
de la porte de la chapelle.
Phot. Pierre-Bernard Fourny
IVR52_20225300380NUCA



Un détail du décor sculpté
de la porte de la chapelle.
Phot. Pierre-Bernard Fourny
IVR52_20225300381NUCA



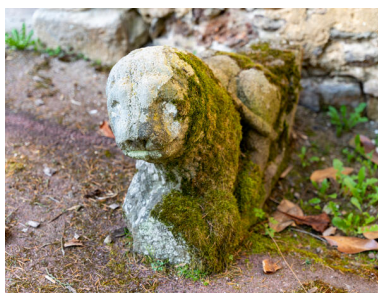
Un détail du décor sculpté
de la porte de la chapelle.
Phot. Pierre-Bernard Fourny
IVR52_20225300382NUCA



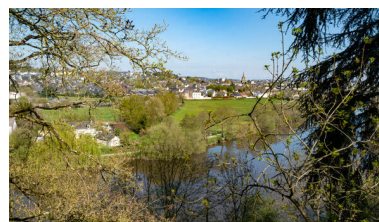
L'intérieur de la chapelle.
Phot. Pierre-Bernard Fourny
IVR52_20225300384NUCA



Le lavabo de la chapelle.
Phot. Pierre-Bernard Fourny
IVR52_20225300383NUCA



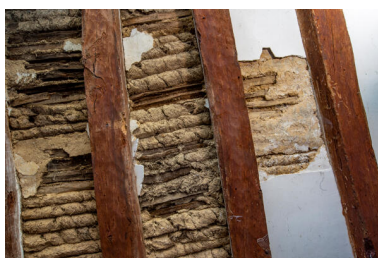
Le vestige d'un rampant de
pignon sculpté en forme de lion.
Phot. Pierre-Bernard Fourny
IVR52_20225300394NUCA



La vue sur la Mayenne et Avesnières
depuis la fenêtre du manoir.
Phot. Pierre-Bernard Fourny
IVR52_20225300424NUCA



Le comble et la charpente.
Phot. Pierre-Bernard Fourny
IVR52_20225300429NUCA



Un détail du plafond
de la pièce à l'étage.
Phot. Pierre-Bernard Fourny
IVR52_20225300423NUCA



Le comble et la charpente.
Phot. Pierre-Bernard Fourny
IVR52_20225300425NUCA

Dossiers liés

Est partie constituante de : Château du Bois-Gamats (IA53000213) Pays de la Loire, Mayenne, Laval, Bois-Gamats

Dossiers de synthèse :

Les résidences de plaisance de l'aire d'étude "rivière Mayenne" (IA53004256)

Oeuvre(s) contenue(s) :

Auteur(s) du dossier : Pierrick Barreau, Anaïs Bonenfant

Copyright(s) : (c) Conseil départemental de la Mayenne ; (c) Région Pays de la Loire - Inventaire général



Le Bois-Gamats sur le plan cadastral napoléonien de 1808.

Référence du document reproduit :

- **Plan cadastral napoléonien de Saint-Sulpice, 1833.** (Archives départementales de la Mayenne, Laval ; 3 P 2841).

IVR52_20225301250NUCA

Auteur de l'illustration (reproduction) : Allison Haugmard

Date de prise de vue : 2022

(c) Archives départementales de la Mayenne
communication libre, reproduction soumise à autorisation



Le manoir dans le parc du bois-Gamats, carte postale du début du XXe siècle.

Référence du document reproduit :

- **Collection de cartes postales anciennes des communes de la Mayenne.** (Archives départementales de la Mayenne ; 5 Fi).

IVR52_20225300498NUCA

Auteur de l'illustration (reproduction) : Allison Haugmard

Date de prise de vue : 2022

(c) Archives départementales de la Mayenne

communication libre, reproduction soumise à autorisation



Le manoir dans le parc du bois-Gamats, carte postale du début du XXe siècle.

Référence du document reproduit :

- **Collection de cartes postales anciennes des communes de la Mayenne.** (Archives départementales de la Mayenne ; 5 Fi).

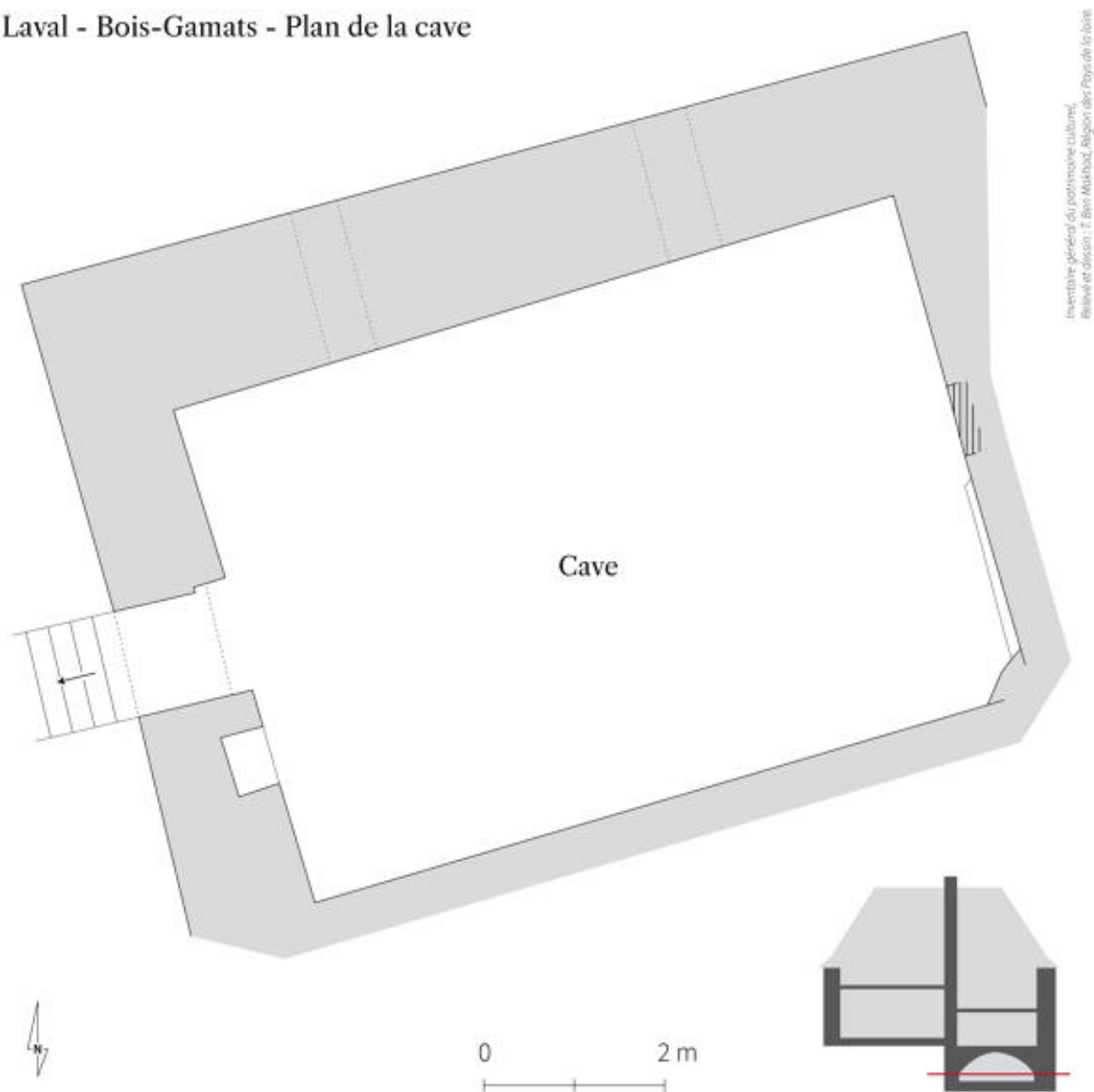
IVR52_20225300490NUCA

Auteur de l'illustration (reproduction) : Allison Haugmard

Date de prise de vue : 2022

(c) Archives départementales de la Mayenne
communication libre, reproduction soumise à autorisation

Laval - Bois-Gamats - Plan de la cave



Laval, Bois-Gamats : plan de la cave.

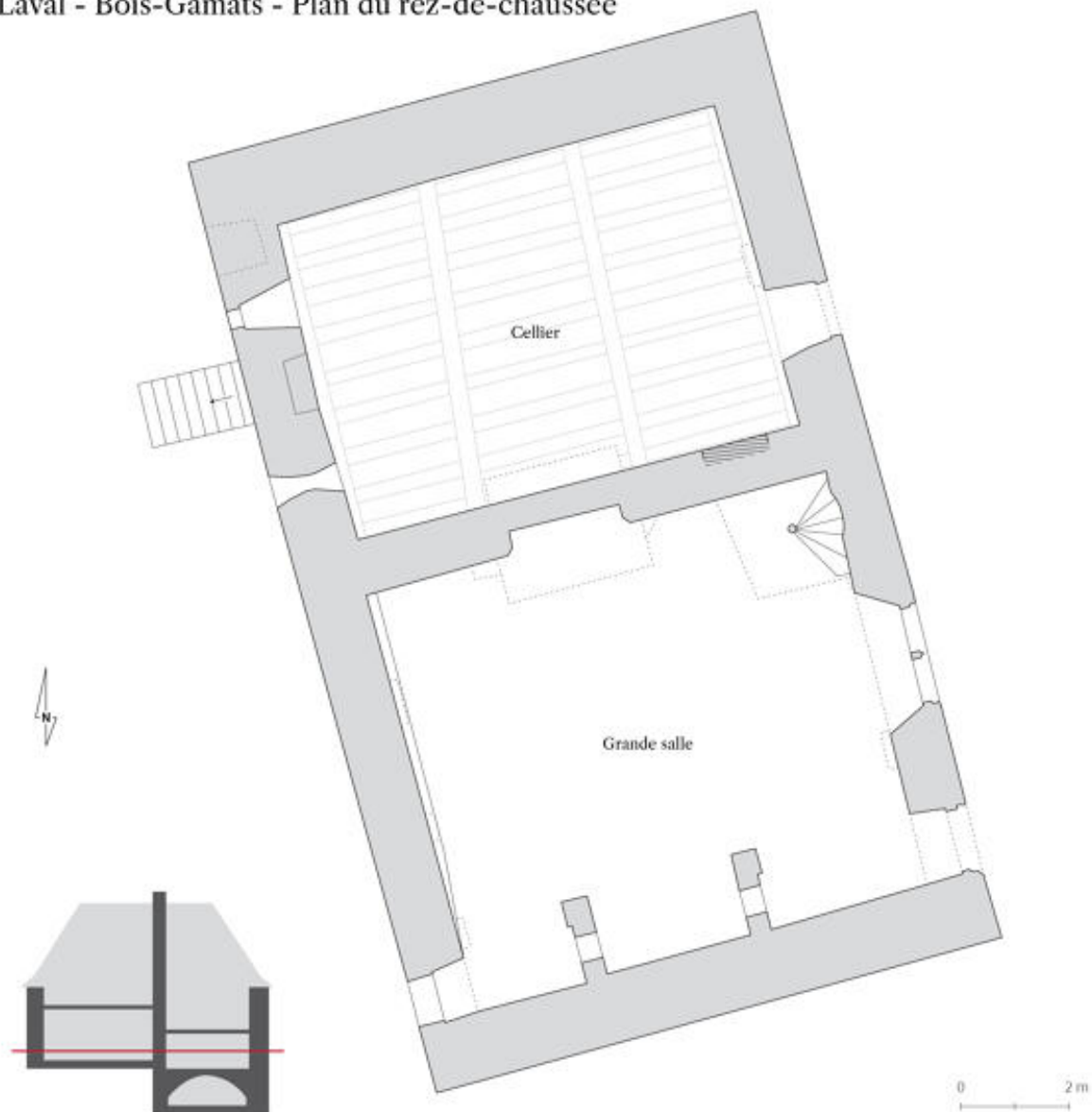
IVR52_20235300037NUDA

Auteur de l'illustration : Théo Ben Makhad

Date de prise de vue : 2023

(c) Région Pays de la Loire - Inventaire général
communication libre, reproduction soumise à autorisation

Laval - Bois-Gamats - Plan du rez-de-chaussée



Inventaire général du patrimoine culturel.
Relevé et dessin : Théo Ben Makhad, Région des Pays de la Loire

Laval, Bois-Gamats : plan du rez-de-chaussée.

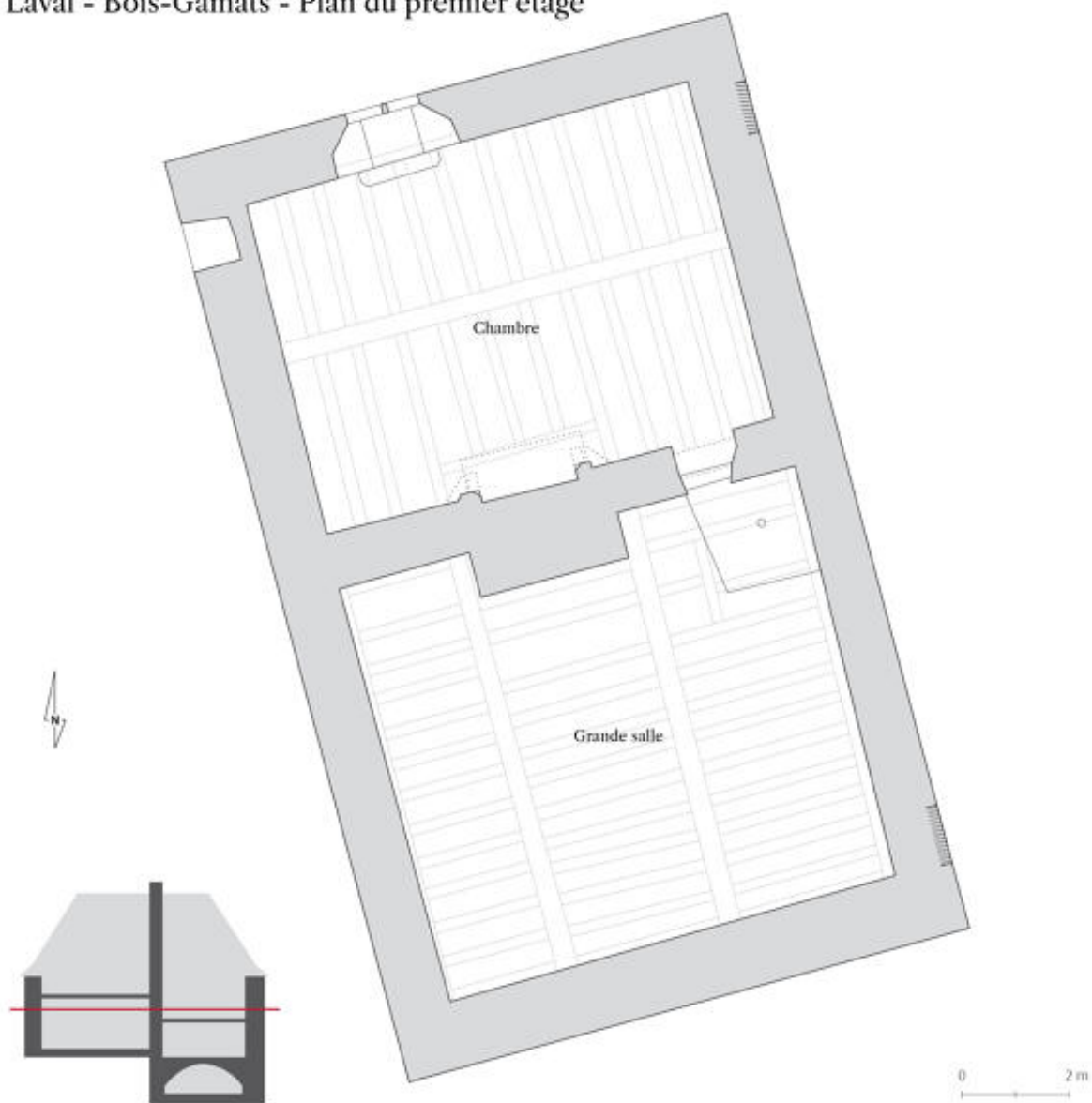
IVR52_20235300038NUDA

Auteur de l'illustration : Théo Ben Makhad

Date de prise de vue : 2023

(c) Région Pays de la Loire - Inventaire général
communication libre, reproduction soumise à autorisation

Laval - Bois-Gamats - Plan du premier étage



Inventaire général du patrimoine culturel.
Relevé et dessin : Théo Ben Makhad, Région des Pays de la Loire

Laval, Bois-Gamats : plan du premier étage.

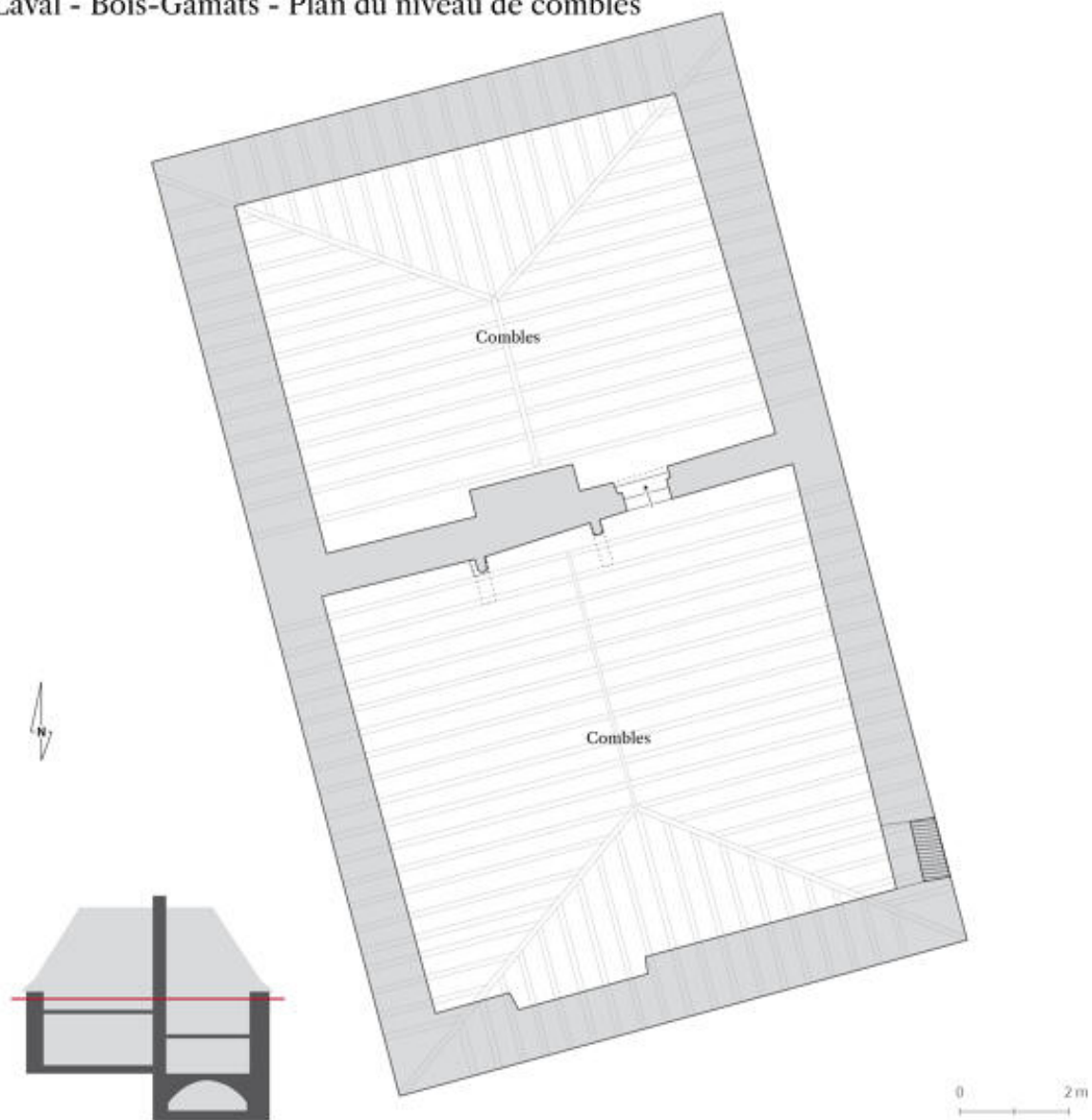
IVR52_20235300039NUDA

Auteur de l'illustration : Théo Ben Makhad

Date de prise de vue : 2023

(c) Région Pays de la Loire - Inventaire général
communication libre, reproduction soumise à autorisation

Laval - Bois-Gamats - Plan du niveau de combles



Laval, Bois-Gamats : plan du niveau de combles.

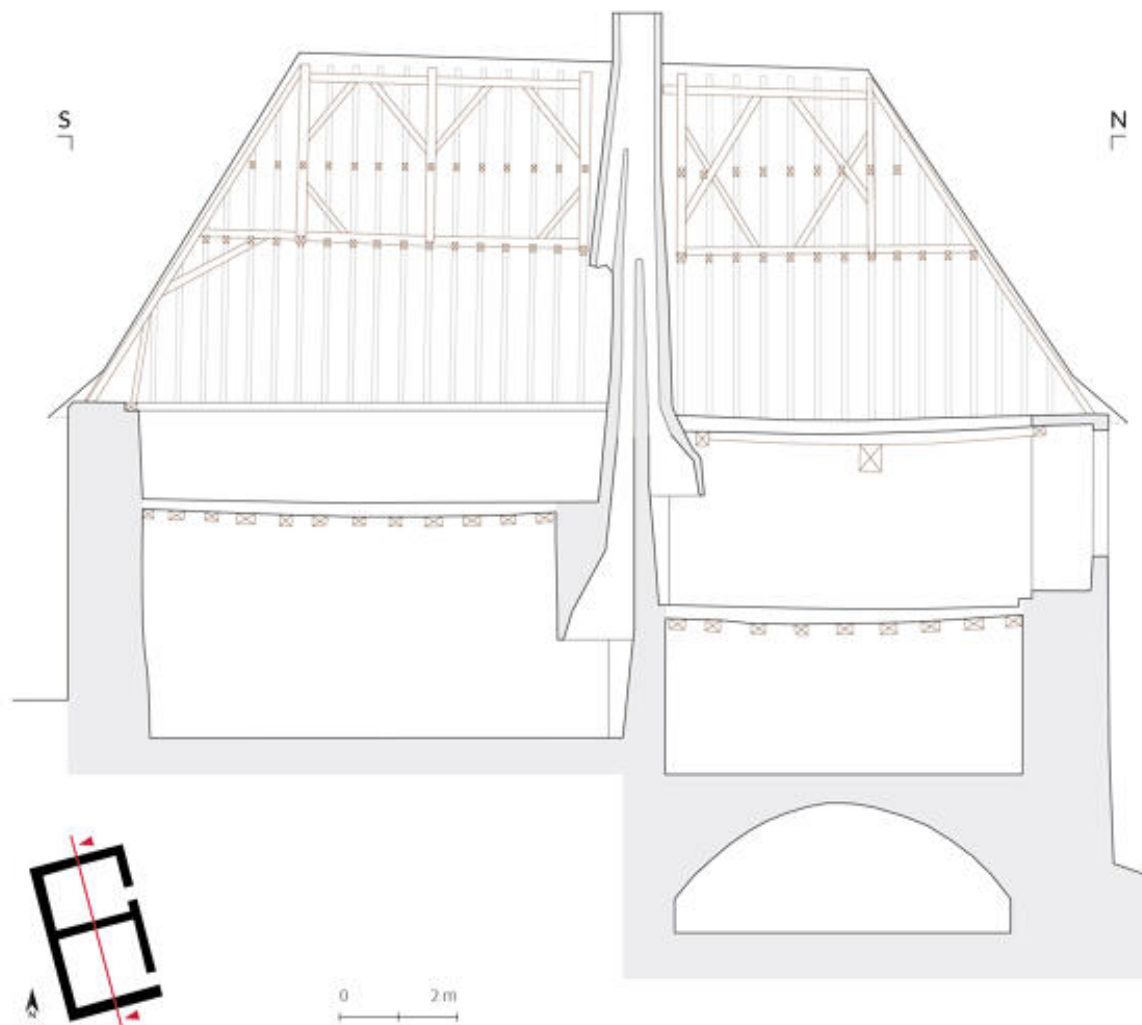
IVR52_20235300040NUDA

Auteur de l'illustration : Théo Ben Makhad

Date de prise de vue : 2023

(c) Région Pays de la Loire - Inventaire général
communication libre, reproduction soumise à autorisation

Laval - Bois-Gamats - Coupe longitudinale



*Inventaire général du patrimoine culturel,
Relief et dessin: T. Ben Makhad, Région des Pays de la Loire.*

Laval, Bois-Gamats : coupe longitudinale.

IVR52_20235300041NUDA

Auteur de l'illustration : Théo Ben Makhad

Date de prise de vue : 2023

(c) Région Pays de la Loire - Inventaire général
communication libre, reproduction soumise à autorisation

Laval - Bois-Gamats - Élévation occidentale



Laval, Bois-Gamats : élévation est.

IVR52_20235300042NUDA

Auteur de l'illustration : Théo Ben Makhad

Date de prise de vue : 2023

(c) Région Pays de la Loire - Inventaire général
communication libre, reproduction soumise à autorisation



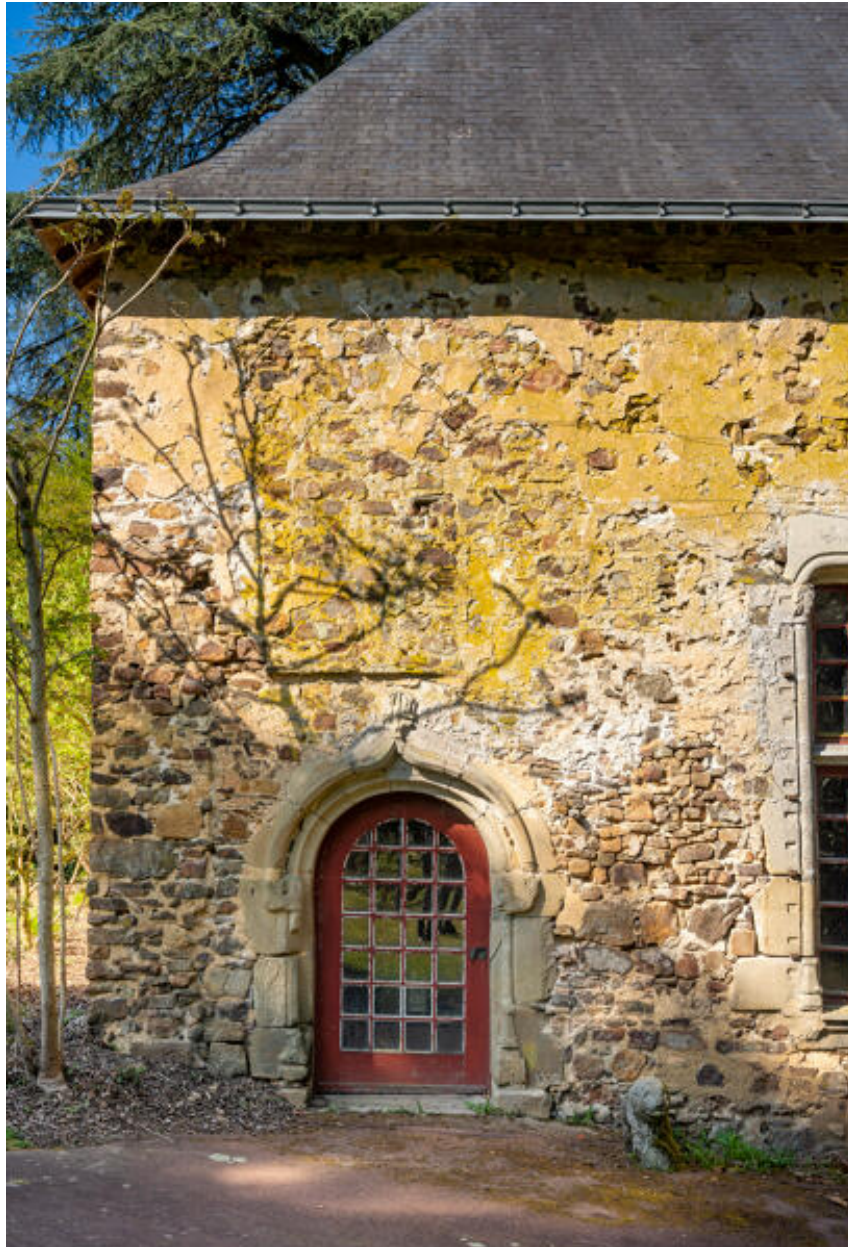
L'ancien logis du manoir.

IVR52_20225300386NUCA

Auteur de l'illustration : Pierre-Bernard Fourny

Date de prise de vue : 2022

(c) Région Pays de la Loire - Inventaire général
communication libre, reproduction soumise à autorisation



La porte principale surmontée de la trace de l'ancienne porte.

IVR52_20225300389NUCA

Auteur de l'illustration : Pierre-Bernard Fourny

Date de prise de vue : 2022

(c) Région Pays de la Loire - Inventaire général
communication libre, reproduction soumise à autorisation



La porte principale.

IVR52_20225300387NUCA

Auteur de l'illustration : Pierre-Bernard Fourny

Date de prise de vue : 2022

(c) Région Pays de la Loire - Inventaire général
communication libre, reproduction soumise à autorisation



Un détail du décor de la porte principale.

IVR52_20225300388NUCA

Auteur de l'illustration : Pierre-Bernard Fourny

Date de prise de vue : 2022

(c) Région Pays de la Loire - Inventaire général
communication libre, reproduction soumise à autorisation



Un détail du décor de la porte principale.

IVR52_20225300395NUCA

Auteur de l'illustration : Pierre-Bernard Fourny

Date de prise de vue : 2022

(c) Région Pays de la Loire - Inventaire général
communication libre, reproduction soumise à autorisation



La grande fenêtre du rez-de-chaussée.

IVR52_20225300390NUCA

Auteur de l'illustration : Pierre-Bernard Fourny

Date de prise de vue : 2022

(c) Région Pays de la Loire - Inventaire général
communication libre, reproduction soumise à autorisation



La grande fenêtre du rez-de-chaussée, détail de l'encadrement.

IVR52_20225300391NUCA

Auteur de l'illustration : Pierre-Bernard Fourny

Date de prise de vue : 2022

(c) Région Pays de la Loire - Inventaire général
communication libre, reproduction soumise à autorisation



La grande fenêtre du rez-de-chaussée, détail d'une tête sculptée.

IVR52_20225300410NUCA

Auteur de l'illustration : Pierre-Bernard Fourny

Date de prise de vue : 2022

(c) Région Pays de la Loire - Inventaire général
communication libre, reproduction soumise à autorisation



La grande fenêtre du rez-de-chaussée, détail d'une tête sculptée.

IVR52_20225300412NUCA

Auteur de l'illustration : Pierre-Bernard Fourny

Date de prise de vue : 2022

(c) Région Pays de la Loire - Inventaire général
communication libre, reproduction soumise à autorisation



La grande fenêtre du rez-de-chaussée, détail d'une tête sculptée.

IVR52_20225300411NUCA

Auteur de l'illustration : Pierre-Bernard Fourny

Date de prise de vue : 2022

(c) Région Pays de la Loire - Inventaire général
communication libre, reproduction soumise à autorisation



La porte secondaire.

IVR52_20225300392NUCA

Auteur de l'illustration : Pierre-Bernard Fourny

Date de prise de vue : 2022

(c) Région Pays de la Loire - Inventaire général
communication libre, reproduction soumise à autorisation



La façade postérieure (vue partielle) et l'accès à la cave.

IVR52_20225300409NUCA

Auteur de l'illustration : Pierre-Bernard Fourny

Date de prise de vue : 2022

(c) Région Pays de la Loire - Inventaire général
communication libre, reproduction soumise à autorisation



La grande salle du rez-de-chaussée.

IVR52_20225300415NUCA

Auteur de l'illustration : Pierre-Bernard Fourny

Date de prise de vue : 2022

(c) Région Pays de la Loire - Inventaire général
communication libre, reproduction soumise à autorisation



La cheminée de la salle du rez-de-chaussée.

IVR52_20225300417NUCA

Auteur de l'illustration : Pierre-Bernard Fourny

Date de prise de vue : 2022

(c) Région Pays de la Loire - Inventaire général
communication libre, reproduction soumise à autorisation



La cheminée de la salle du rez-de-chaussée, détail de l'écu.

IVR52_20225300418NUCA

Auteur de l'illustration : Pierre-Bernard Fourny

Date de prise de vue : 2022

(c) Région Pays de la Loire - Inventaire général
communication libre, reproduction soumise à autorisation



La cheminée de la salle du rez-de-chaussée, détail d'une tête sculptée.

IVR52_20225300419NUCA

Auteur de l'illustration : Pierre-Bernard Fourny

Date de prise de vue : 2022

(c) Région Pays de la Loire - Inventaire général
communication libre, reproduction soumise à autorisation



La cheminée de la salle du rez-de-chaussée, détail d'une tête sculptée.

IVR52_20225300420NUCA

Auteur de l'illustration : Pierre-Bernard Fourny

Date de prise de vue : 2022

(c) Région Pays de la Loire - Inventaire général
communication libre, reproduction soumise à autorisation



L'escalier.

IVR52_20225300416NUCA

Auteur de l'illustration : Pierre-Bernard Fourny

Date de prise de vue : 2022

(c) Région Pays de la Loire - Inventaire général
communication libre, reproduction soumise à autorisation



La pièce à l'étage.

IVR52_20225300421NUCA

Auteur de l'illustration : Pierre-Bernard Fourny

Date de prise de vue : 2022

(c) Région Pays de la Loire - Inventaire général
communication libre, reproduction soumise à autorisation



La cheminée de la pièce à l'étage.

IVR52_20225300422NUCA

Auteur de l'illustration : Pierre-Bernard Fourny

Date de prise de vue : 2022

(c) Région Pays de la Loire - Inventaire général
communication libre, reproduction soumise à autorisation



Le comble et la charpente.

IVR52_20225300427NUCA

Auteur de l'illustration : Pierre-Bernard Fourny

Date de prise de vue : 2022

(c) Région Pays de la Loire - Inventaire général
communication libre, reproduction soumise à autorisation



La cheminée du comble.

IVR52_20225300426NUCA

Auteur de l'illustration : Pierre-Bernard Fourny

Date de prise de vue : 2022

(c) Région Pays de la Loire - Inventaire général
communication libre, reproduction soumise à autorisation



La charpente du comble, détail des marques d'assemblage.

IVR52_20225300428NUCA

Auteur de l'illustration : Pierre-Bernard Fourny

Date de prise de vue : 2022

(c) Région Pays de la Loire - Inventaire général
communication libre, reproduction soumise à autorisation



L'ancienne chapelle.

IVR52_20225300377NUCA

Auteur de l'illustration : Pierre-Bernard Fourny

Date de prise de vue : 2022

(c) Région Pays de la Loire - Inventaire général
communication libre, reproduction soumise à autorisation



La porte de la chapelle.

IVR52_20225300378NUCA

Auteur de l'illustration : Pierre-Bernard Fourny

Date de prise de vue : 2022

(c) Région Pays de la Loire - Inventaire général
communication libre, reproduction soumise à autorisation



Un détail du tympan et du fleuron de la porte.

IVR52_20225300379NUCA

Auteur de l'illustration : Pierre-Bernard Fourny

Date de prise de vue : 2022

(c) Région Pays de la Loire - Inventaire général
communication libre, reproduction soumise à autorisation



Un détail du décor sculpté de la porte de la chapelle.

IVR52_20225300380NUCA

Auteur de l'illustration : Pierre-Bernard Fourny

Date de prise de vue : 2022

(c) Région Pays de la Loire - Inventaire général
communication libre, reproduction soumise à autorisation



Un détail du décor sculpté de la porte de la chapelle.

IVR52_20225300381NUCA

Auteur de l'illustration : Pierre-Bernard Fourny

Date de prise de vue : 2022

(c) Région Pays de la Loire - Inventaire général
communication libre, reproduction soumise à autorisation



Un détail du décor sculpté de la porte de la chapelle.

IVR52_20225300382NUCA

Auteur de l'illustration : Pierre-Bernard Fourny

Date de prise de vue : 2022

(c) Région Pays de la Loire - Inventaire général
communication libre, reproduction soumise à autorisation



L'intérieur de la chapelle.

IVR52_20225300384NUCA

Auteur de l'illustration : Pierre-Bernard Fourny

Date de prise de vue : 2022

(c) Région Pays de la Loire - Inventaire général
communication libre, reproduction soumise à autorisation



Le lavabo de la chapelle.

IVR52_20225300383NUCA

Auteur de l'illustration : Pierre-Bernard Fourny

Date de prise de vue : 2022

(c) Région Pays de la Loire - Inventaire général
communication libre, reproduction soumise à autorisation



Le vestige d'un rampant de pignon sculpté en forme de lion.

IVR52_20225300394NUCA

Auteur de l'illustration : Pierre-Bernard Fourny

Date de prise de vue : 2022

(c) Région Pays de la Loire - Inventaire général
communication libre, reproduction soumise à autorisation



La vue sur la Mayenne et Avesnières depuis la fenêtre du manoir.

IVR52_20225300424NUCA

Auteur de l'illustration : Pierre-Bernard Fourny

Date de prise de vue : 2022

(c) Région Pays de la Loire - Inventaire général
communication libre, reproduction soumise à autorisation



Le comble et la charpente.

IVR52_20225300429NUCA

Auteur de l'illustration : Pierre-Bernard Fourny

Date de prise de vue : 2022

(c) Région Pays de la Loire - Inventaire général
communication libre, reproduction soumise à autorisation



Un détail du plafond de la pièce à l'étage.

IVR52_20225300423NUCA

Auteur de l'illustration : Pierre-Bernard Fourny

Date de prise de vue : 2022

(c) Région Pays de la Loire - Inventaire général
communication libre, reproduction soumise à autorisation



Le comble et la charpente.

IVR52_20225300425NUCA

Auteur de l'illustration : Pierre-Bernard Fourny

Date de prise de vue : 2022

(c) Région Pays de la Loire - Inventaire général
communication libre, reproduction soumise à autorisation