

Pays de la Loire, Mayenne
Entrammes
Briacé

Demeure dite château

Références du dossier

Numéro de dossier : IA53004493
Date de l'enquête initiale : 2022
Date(s) de rédaction : 2022
Cadre de l'étude : enquête thématique départementale rivière Mayenne
Degré d'étude : étudié

Désignation

Dénomination : demeure
Parties constituantes non étudiées : parc, jardin, clôture, ferme, écurie, grange, étable, remise, passage couvert, toit à porcs, four à pain, cour

Compléments de localisation

Milieu d'implantation : isolé
Références cadastrales : 1810, D1, 91 à 93 ; 2022, D, 143, 688-689

Historique

Un ancien site féodal disparu

Les documents originaux n'ayant généralement pas pu être retrouvés, il faut se référer aux travaux de Louis Morin de la Beauluère sur Entrammes, repris par l'abbé Angot dans son dictionnaire topographique, pour avancer quelques éléments concernant l'histoire de Briacé. C'était un fief vassal de la baronnie d'Entrammes. La famille de Briacé apparaît dans les textes dès la fin du XIIe siècle : Henri de Briacé est cité en 1189 (*Henricus de Brienseto*) avec son épouse Isabelle dans une donation au bénéfice du prieuré d'Origné, dans le cartulaire de Marmoutiers. On trouve ensuite Geoffroy de Briacé en 1294, Guillaume en 1301, Jean en 1312. Le premier site féodal occupait peut-être la butte surplombant la Mayenne, entre le moulin et la chapelle de la Clémencerie, comme le suggère la microtoponymie : une parcelle est nommée "le Châtelier" sur l'état de section du cadastre de 1810, peut-être en référence à une motte castrale. Le site, en position dominante, contrôlant sans doute un ancien franchissement de la Mayenne et un chemin médiéval longeant la rivière, semble en effet propice à une telle installation.

C'est ensuite la famille Ouvrouin, seigneurs de Poligné, qui possède la seigneurie dans la seconde moitié du XIVe siècle (Guillaume Ouvrouin en 1356), puis Pierre d'Anjou selon un aveu rendu à la châtelainie d'Entrammes en 1417. Les propriétaires sont ensuite les seigneurs d'Entrammes eux-mêmes, semble-t-il à partir de 1486. Toujours selon l'abbé Angot, Charles Bourré seigneur d'Entrammes, aurait vendu "le lieu, domayne et appartenance de la métairie de Briacé" le 7 juin 1586 pour 600 livres à Michel Rivault, "son châtelain d'Entrammes". Aucun aveu ou description de l'ancien manoir n'a été retrouvé. Selon Morin de la Beauluère, le fief de Briacé s'étendait sur de nombreux lieux de la paroisse d'Entrammes, tels que Chantelou, Montigné, la Clémencerie, le Frêne, Lanerie, la Roche-aux-Clercs, etc.

Une modeste maison de maître à l'époque moderne

La période qui s'ensuit est encore plus mal connue ; il semble que la seigneurie disparaisse (elle n'est mentionnée ni sur la carte de Jaillot ni sur celle de Cassini au XVIIIe siècle) et qu'une petite maison de maître se substitue à l'ancien logis seigneurial. En 1807, Briacé est une simple métairie incluse dans la vente de la terre d'Entrammes par Guillaume-Mathieu du Mas à Louis-Daniel Courte Vilcler, avocat à Paris, et à Jacques-Pierre Foucault de Vauguyon, propriétaire à Laval. En 1833, Marthe-Thérèse Courte de Vilcler épouse Philippe Morin de la Blotais : le couple demeure rue de Hercé

à Laval, tandis que Briacé est une ferme, partiellement reconstruite dans les années 1860 d'après les matrices cadastrales. Philippe Morin de la Blotais consolide le domaine de Briacé en rachetant au meunier Louis Lepage en 1866 l'ancien moulin seigneurial qu'il fait reconstruire en 1875. En parallèle, il fait édifier une seconde métairie ex-nihilo, située plus haut sur le coteau.

En 1878, Marthe-Thérèse Courte de Vilcler, devenue veuve un an plus tôt, effectue une donation de ses domaines d'Entrammes, dont Briacé, à ses enfants Louis-Albert Morin de la Blotais et Marthe-Henriette de Meaulne. Ce document fournit une intéressante et assez précise description des lieux : il distingue la métairie de Briacé, élevée par Philippe Morin et affermée à un certain Gruau, du "domaine de Briacé", c'est-à-dire l'ancienne maison de maître avec ses dépendances, affermée à un certain Pierre Fournier. Celle-ci comprend "un corps de bâtiment renfermant le logement du fermier, une chambre et une étable, greniers sur le tout, trois toits à porcs à côté de l'étable, un four au bout de la maison d'habitation, une loge avec pressoir ; un vieux pavillon comprenant une pièce à feu au rez-de-chaussée, deux caves au-dessous, un cellier à côté, grenier au-dessus, rues et issues". La présence du pavillon confirme l'usage de Briacé comme maison de maître avant la Révolution : logis intermittent du propriétaire, avec une forme architecturale bien identifiable, il se distingue du logis du fermier qui exploite les lieux. Il ne reste aujourd'hui plus rien des anciens bâtiments, à l'exception d'une petite dépendance située entre la demeure et l'orangerie, vestige d'un grand corps de bâtiment visible sur le plan cadastral de 1810. Sa toiture pentue et ses maçonneries irrégulières attestent de son ancienneté, mais il est difficile d'avancer une datation précise.

La construction du château moderne

L'héritière de Louis-Albert Morin de la Blotais, Marie-Marthe, épouse Aymar de Sainte-Marie, originaire de Ris Orangis en région parisienne, le quel fait transformer la ferme de Briacé en plaisante demeure de campagne. Les matrices cadastrales enregistrent la conversion d'une maison en étable en 1889, puis la démolition d'une partie des bâtiments en 1901. La construction du château et de ses dépendances est à son tour enregistrée en 1902, pour un achèvement des travaux en 1899. La même année, l'instituteur communal écrit dans sa monographie d'Entrammes : "De nombreux châteaux et villas jettent leur note gaie sur la campagne qui compte beaucoup de paysages délicieux et des promenades très agréables. Les plus connus pour leur architecture élégante ou leur situation pittoresque sont la Coudre, la Drugeoterie, le Vallon et Briacé". Résolument moderne, la demeure est alimentée en électricité par le moulin jusqu'au milieu du XXe siècle et chauffée par un calorifère, comme en attestent les bouches dans les planchers.

La reconstruction de Briacé s'accompagne d'un renouvellement complet de son environnement. Un parterre à la française (en partie réaménagé aujourd'hui) est créé devant la façade sud et un vaste et pittoresque parc à l'anglaise est aménagé, composé comme une clairière entourée par les bois coiffant les escarpements de la Clémencerie et de la Volue. Des passerelles en bois enjambaient l'Ouette, comme en attestent les cartes postales anciennes. En 1901, Aymar de Sainte-Marie fait reconstruire la chapelle de la Clémencerie qui est bénite le 14 septembre. En 1912, il obtient de l'administration l'autorisation d'établir au droit de son château de Briacé un abri pour ses bateaux, également à usage de lavoir : il semble que ce projet n'ait toutefois jamais été réalisé. Lieu de plaisance, Briacé est dévolu aux promenades en campagne, au canotage sur la Mayenne, aux chasses et aux excursions en voiture (d'après les recherches de Jean-Yves Hubert, Aymar de Sainte-Marie aurait fait immatriculer dès 1903 une des premières automobiles mayennaises). L'ensemble du domaine, augmenté d'un cottage à la mode anglaise en 1926, est conservé intact, malgré notamment son occupation pendant la guerre ; seul le logis du fermier a été remanié au niveau des ouvertures dans la 2e moitié du XXe siècle.

Période(s) principale(s) : 4e quart 19e siècle

Période(s) secondaire(s) : 2e moitié 20e siècle

Description

Le domaine de Briacé est établi au bord de la Mayenne, dans le vallon formé par l'Ouette entre les escarpements de la Clémencerie et de la Verrie. Installé dans un méandre, le site jouit d'une vue ample et dégagée sur la vallée de la Mayenne : il comprend une grande demeure, dite château, des communs répartis autour d'une cour, une serre et une orangerie, un vaste parc, ainsi qu'une chapelle, un moulin et une demeure dite "cottage" (dossiers annexés).

La demeure est placée à une trentaine de mètres de la berge seulement ; depuis la rive opposée, elle offre l'apparence d'un chalet retiré dans un site isolé et pittoresque. Le logis comprend deux ailes à l'équerre, avec une tour d'escalier carrée coiffée en pavillon dans l'angle. Les maçonneries sont en moellons de schiste et de calcaire apparents, tandis que les ouvertures sont encadrées blocs de calcaire bleu lavallois taillé. L'architecture mêle avec retenue et discrétion certains codes de la villégiature francilienne et balnéaire et l'influence du néogothique finissant : maçonneries apparentes, volumes imbriqués, toits pentus à égouts retroussés débordants, pignons couverts, lucarnes en bois, fenêtres chanfreinées à accolades et traverses. Les salons de réception sont tournés vers la Mayenne à l'ouest (façade sans travée) ; les pièces utilitaires vers le jardin au sud (façade à cinq travées). La distribution verticale est assurée par le grand escalier suspendu en bois, à retours, disposé dans la tour ; celle-ci est prolongée par un balcon soutenu par des poutres métalliques. Les toitures d'ardoises sont surmontées par les épis de faitage en zinc de la tour, un petit clocheton et les souches de cheminées en briques, retenues par des tirants métalliques au monogramme SM de la famille de Sainte-Marie.

Les dépendances sont disposées au sud de la demeure. Ce qui semble être une ancienne bergerie, vestige des constructions antérieures, a été conservée comme remise à outils mais peut-être aussi comme fabrique de jardin pittoresque. A proximité, l'orangerie avec sa grande baie vitrée orientée au sud est accolée à une remarquable serre en métal et verre à profil courbe. L'écurie-remise, aux ouvertures en arc segmentaire en briques, est percée en son centre d'un passage couvert en plein cintre surmonté d'un oculus et d'un pignon couvert. Il donne accès à la cour de ferme, bordée par la grange-étable à l'ouest, un fruitier, un four à pain et des toits à porcs à l'est et le logement du fermier, remanié, au sud.

Un jardin régulier autour d'un bassin prend place sur le parterre devant la façade sud. Le reste du domaine est traité en parc agricole, mêlant sans distinction les espaces de promenade, les prairies et les champs ainsi que la nature environnante. Le dessin du parc renforce l'écrin formé par le relief et les espaces boisés qui l'enserrent ; une vaste clairière bordée par le ruisseau l'Ouette au nord est ponctuée d'arbres isolés ou groupés en bosquets. On note la présence d'un énorme séquoia, de cyprès, de pins, d'acacias, de châtaigniers, de platanes, etc. Un chemin bordé de clôtures en béton relie la propriété à la route de Laval, à proximité duquel se trouvent de curieux rochers placés en demi-cercle, affleurement naturel ou aménagement artificiel du parc. Il subsiste les vestiges de ponts et passerelles enjambant l'Ouette.

Éléments descriptifs

Matériau(x) du gros-oeuvre, mise en oeuvre et revêtement : schiste, moellon ; calcaire, moellon

Matériau(x) de couverture : ardoise

Étage(s) ou vaisseau(x) : sous-sol, rez-de-chaussée, 1 étage carré, étage de comble

Couvrements : charpente en bois apparente

Élévations extérieures : élévation à travées

Type(s) de couverture : toit à longs pans, pignon couvert ; toit en pavillon

Escaliers : escalier hors-œuvre : escalier tournant à retours avec jour, en charpente

Typologies et état de conservation

État de conservation : bon état

Statut, intérêt et protection

Statut de la propriété : propriété d'une personne privée

Références documentaires

Documents d'archive

- Archives départementales de la Mayenne ; MS 80/4-4. **Monographie communale d'Entrammes, par l'instituteur Gravier, 1899.**
- Archives départementales de la Mayenne ; 3 P 153-154, 569, 1486. **Matrices cadastrales, registres des augmentations et diminutions de construction de la commune d'Entrammes, XIXe-XXe siècles.**
- Archives départementales de la Mayenne ; 226 Q 74. **Vente de la terre d'Entrammes à Courte de Vilcler, 25 mai 1807.**
- Archives départementales de la Mayenne ; 226 Q 447. **Vente du moulin de Briacé à Entrammes, 1886.**
- Archives départementales de la Mayenne ; 226 Q 667. **Donation de la métairie et du domaine de Briacé à Entrammes, 1878.**
- Archives départementales de la Mayenne ; S 510. **Autorisation donnée à Aymar de Sainte-Marie pour l'aménagement d'un ponton à Briacé à Entrammes, 1912.**

Documents figurés

- **Plan cadastral napoléonien d'Entrammes, 1810.** (Archives départementales de la Mayenne ; 3 P 2689).

- **Plans et photographies anciennes du château de Briacé à Entrammes, 1ère moitié XXe siècle.** (Archives privées).

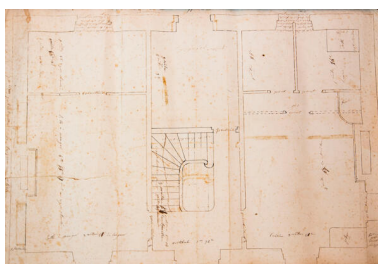
Bibliographie

- ANGOT, Alphonse (abbé). **Dictionnaire historique, topographique et biographique de la Mayenne.** Laval : Goupil, 1902.
- MORIN DE LA BEAULUERE, Louis-Julien. **Notice historique sur la commune d'Entrammes [Entrammes].** Laval : H. Godbert libraire-éditeur, 1855.
p. 48, 54

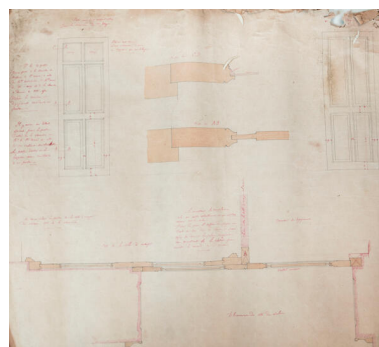
Illustrations



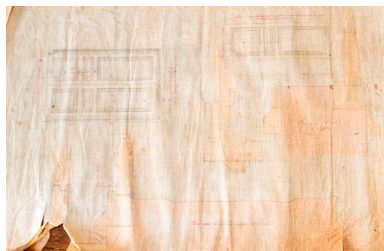
Briacé sur le plan cadastral napoléonien de 1810.
Repro. Allison Haugmard
IVR52_20225301244NUCA



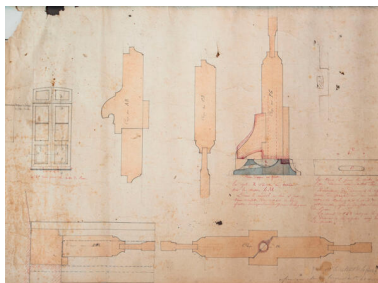
Un plan de maison non identifiée conservé au château, 1ère moitié XIXe siècle.
Repro. Pierre-Bernard Fourny
IVR52_20235301028NUCA



Des plans des menuiseries du château, non datés et non signés.
Repro. Pierre-Bernard Fourny
IVR52_20235301025NUCA



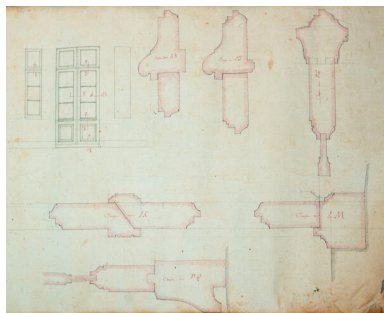
Des plans des menuiseries du château, non datés et non signés.
Repro. Pierre-Bernard Fourny
IVR52_20235301030NUCA



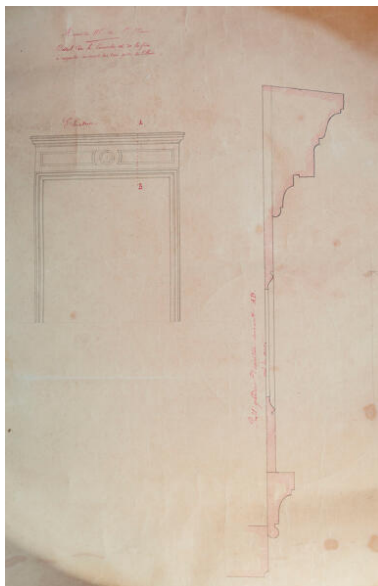
Des plans des menuiseries du château, non datés et non signés.
Repro. Pierre-Bernard Fourny
IVR52_20235301026NUCA



Des plans des menuiseries du château, non datés et non signés.
Repro. Pierre-Bernard Fourny
IVR52_20235301027NUCA



Des plans des menuiseries du château, non datés et non signés.
Repro. Pierre-Bernard Fourny
IVR52_20235301029NUCA



Des plans des menuiseries du château, non datés et non signés.
Repro. Pierre-Bernard Fourny
IVR52_20235301024NUCA



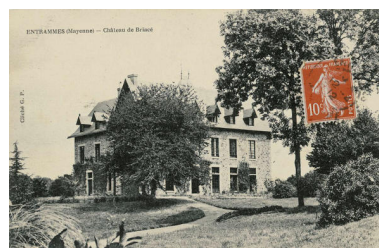
Le château de Briacé, carte postale du début du XXe siècle.
Repro. Allison Haugmard
IVR52_20225301083NUCA



Le château de Briacé et son parc, carte postale du début du XXe siècle.
Repro. Allison Haugmard
IVR52_20215300096NUCA



Une photographie du château du début du XXe siècle.
Repro. Pierre-Bernard Fourny
IVR52_20235301031NUCA



Le château de Briacé, carte postale du début du XXe siècle.
Repro. Allison Haugmard
IVR52_20215300106NUCA



Une photographie du château du début du XXe siècle.
Repro. Pierre-Bernard Fourny
IVR52_20235301034NUCA



Une photographie du château du début du XXe siècle.
Repro. Pierre-Bernard Fourny
IVR52_20235301032NUCA



Une photographie devant l'écurie au milieu du XXe siècle.
Repro. Pierre-Bernard Fourny
IVR52_20235301035NUCA



Une photographie du jardin,
2e moitié XXe siècle.
Repro. Pierre-Bernard Fourny
IVR52_20235301033NUCA



Une vue aérienne du site de Briacé.
Phot. Pierre-Bernard Fourny
IVR52_20235300186NUCA



Une vue aérienne du site de Briacé.
Phot. Pierre-Bernard Fourny
IVR52_20235300187NUCA



Une vue aérienne du site de Briacé.
Phot. Pierre-Bernard Fourny
IVR52_20235300184NUCA



Une vue aérienne du château,
des commons et du parc.
Phot. Pierre-Bernard Fourny
IVR52_20235300190NUCA



Une vue aérienne du château,
des commons et du parc.
Phot. Pierre-Bernard Fourny
IVR52_20235300191NUCA



Une vue aérienne du château,
des commons et du parc.
Phot. Pierre-Bernard Fourny
IVR52_20235300185NUCA



Une vue aérienne du
château et du parc.
Phot. Pierre-Bernard Fourny
IVR52_20235300189NUCA



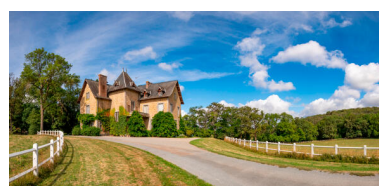
Le château dans son parc.
Phot. Pierre-Bernard Fourny
IVR52_20235301036NUCA



Le château dans son parc.
Phot. Pierre-Bernard Fourny
IVR52_20235301067NUCA



Le château dans son parc.
Phot. Pierre-Bernard Fourny
IVR52_20235301037NUCA



L'élévation vers le parc
et l'entrée de la propriété.
Phot. Pierre-Bernard Fourny
IVR52_20235301002NUCA



L'élévation vers le parc
et l'entrée de la propriété.
Phot. Pierre-Bernard Fourny
IVR52_20235301001NUCA



L'élévation vers le parc
et l'entrée de la propriété.
Phot. Pierre-Bernard Fourny
IVR52_20235301003NUCA



L'élévation vers le parc
et l'entrée de la propriété.
Phot. Pierre-Bernard Fourny
IVR52_20235301004NUCA



L'élévation vers la Mayenne.
Phot. Pierre-Bernard Fourny
IVR52_20235301007NUCA



L'élévation vers la Mayenne.
Phot. Pierre-Bernard Fourny
IVR52_20235301008NUCA



L'élévation vers le
jardin et les communs.
Phot. Pierre-Bernard Fourny
IVR52_20235301012NUCA



L'élévation vers le
jardin et les communs.
Phot. Pierre-Bernard Fourny
IVR52_20235301011NUCA



La porte principale.
Phot. Pierre-Bernard Fourny
IVR52_20235301005NUCA



Une croisée.
Phot. Pierre-Bernard Fourny
IVR52_20235301006NUCA



Une lucarne.
Phot. Pierre-Bernard Fourny
IVR52_20235300995NUCA



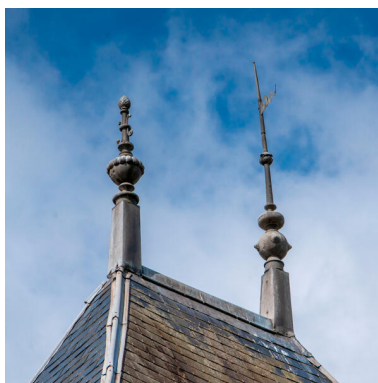
Une lucarne.
Phot. Pierre-Bernard Fourny
IVR52_20235300997NUCA



Le clocheton.
Phot. Pierre-Bernard Fourny
IVR52_20235300998NUCA



Un tirant au monogramme SM
sur une souche de cheminée.
Phot. Pierre-Bernard Fourny
IVR52_20235300994NUCA



Les épis de faîtage de la tour.
Phot. Pierre-Bernard Fourny
IVR52_20235300996NUCA



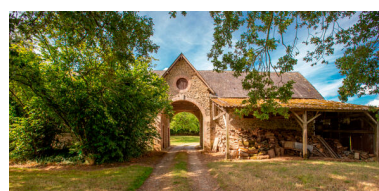
Une petite dépendance dans le jardin.
Phot. Pierre-Bernard Fourny
IVR52_20235301009NUCA



La serre et l'orangerie.
Phot. Pierre-Bernard Fourny
IVR52_20235301013NUCA



La serre et l'orangerie.
Phot. Pierre-Bernard Fourny
IVR52_20235301014NUCA



Les communs.
Phot. Pierre-Bernard Fourny
IVR52_20235301015NUCA



Les communs.
Phot. Pierre-Bernard Fourny
IVR52_20235301018NUCA



Les communs.
Phot. Pierre-Bernard Fourny

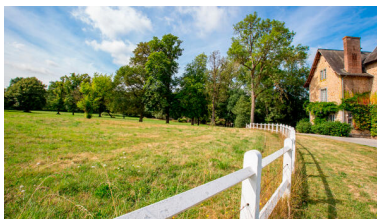


Les communs.
Phot. Pierre-Bernard Fourny
IVR52_20235301017NUCA

IVR52_20235301019NUCA



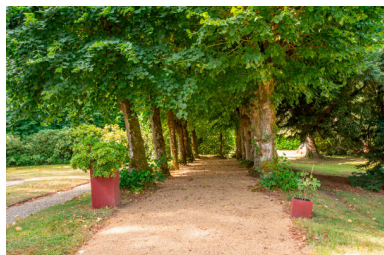
Les communs.
Phot. Pierre-Bernard Fourny
IVR52_20235301016NUCA



Le parc.
Phot. Pierre-Bernard Fourny
IVR52_20235301000NUCA



Le parc.
Phot. Pierre-Bernard Fourny
IVR52_20235300999NUCA



Une allée d'arbres dans le jardin.
Phot. Pierre-Bernard Fourny
IVR52_20235301010NUCA

Dossiers liés

Oeuvre(s) partie(s) constituante(s) étudiée(s) : Maison dite cottage (IA53004492) Pays de la Loire, Mayenne, Entrammes, Briacé

Dossiers de synthèse :

Les résidences de plaisance de l'aire d'étude "rivière Mayenne" (IA53004256)

Oeuvre(s) contenue(s) :

Auteur(s) du dossier : Pierrick Barreau

Copyright(s) : (c) Conseil départemental de la Mayenne ; (c) Région Pays de la Loire - Inventaire général



Briacé sur le plan cadastral napoléonien de 1810.

Référence du document reproduit :

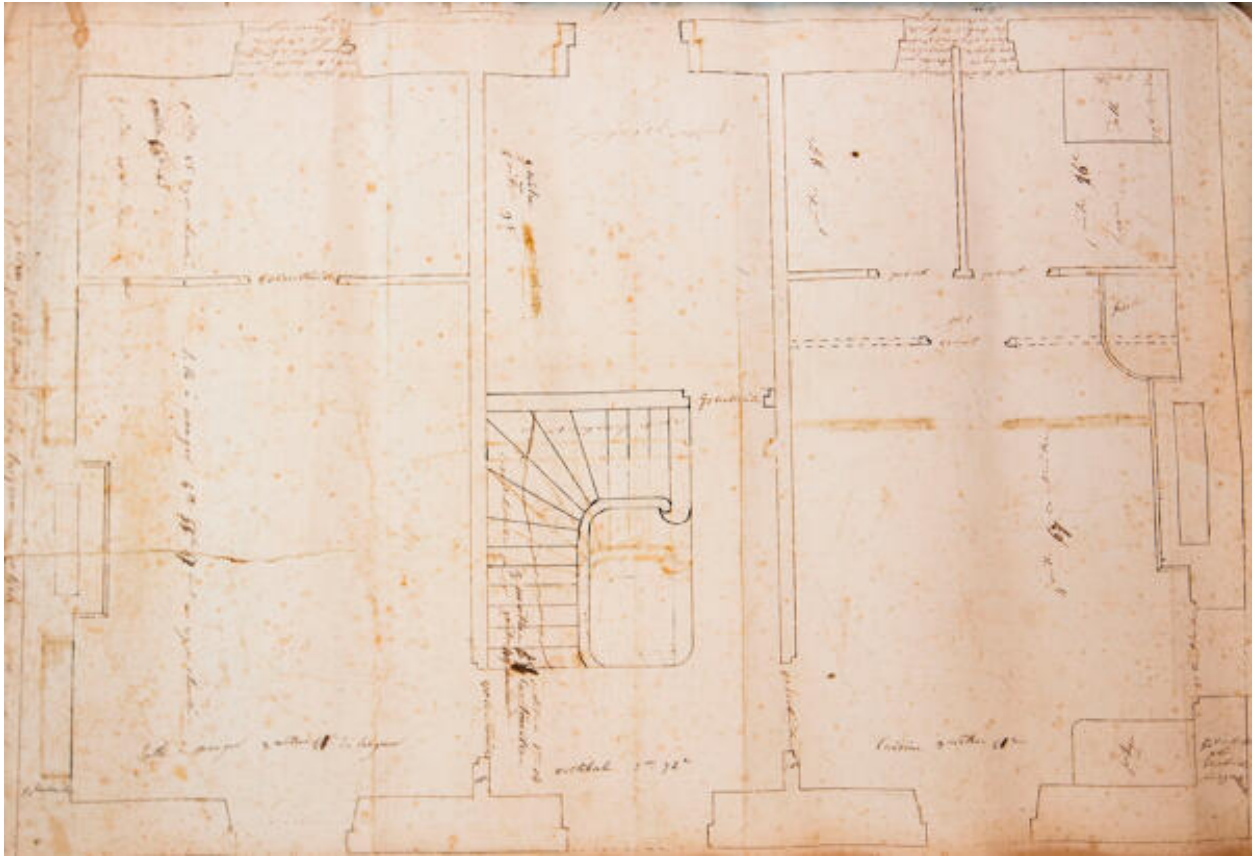
- **Plan cadastral napoléonien d'Entrammes, 1810.** (Archives départementales de la Mayenne ; 3 P 2689).

IVR52_20225301244NUCA

Auteur de l'illustration (reproduction) : Allison Haugmard

Date de prise de vue : 2022

(c) Archives départementales de la Mayenne
communication libre, reproduction soumise à autorisation



Un plan de maison non identifiée conservé au château, 1ère moitié XIXe siècle.

Référence du document reproduit :

- **Plans et photographies anciennes du château de Briacé à Entrammes, 1ère moitié XXe siècle.** (Archives privées).

IVR52_20235301028NUCA

Auteur de l'illustration (reproduction) : Pierre-Bernard Fourny

Date de prise de vue : 2023

(c) Région Pays de la Loire - Inventaire général ; (c) Collection particulière
communication libre, reproduction soumise à autorisation



Des plans des menuiseries du château, non datés et non signés.

Référence du document reproduit :

- **Plans et photographies anciennes du château de Briacé à Entrammes, 1ère moitié XXe siècle.** (Archives privées).

IVR52_20235301025NUCA

Auteur de l'illustration (reproduction) : Pierre-Bernard Fourny

Date de prise de vue : 2023

(c) Région Pays de la Loire - Inventaire général ; (c) Collection particulière
communication libre, reproduction soumise à autorisation



Des plans des menuiseries du château, non datés et non signés.

Référence du document reproduit :

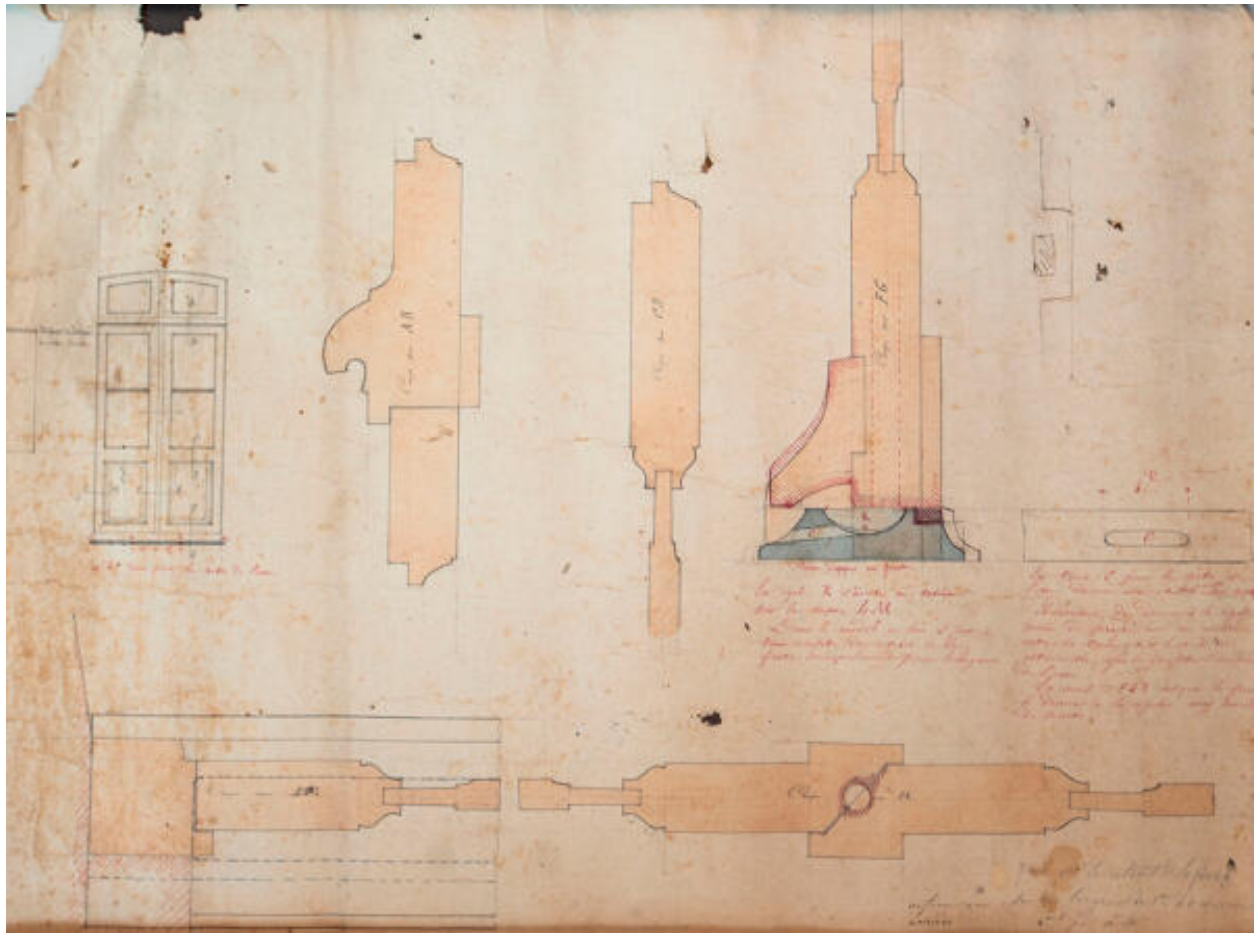
- **Plans et photographies anciennes du château de Briacé à Entrammes, 1ère moitié XXe siècle.** (Archives privées).

IVR52_20235301030NUCA

Auteur de l'illustration (reproduction) : Pierre-Bernard Fourny

Date de prise de vue : 2023

(c) Région Pays de la Loire - Inventaire général ; (c) Collection particulière
communication libre, reproduction soumise à autorisation



Des plans des menuiseries du château, non datés et non signés.

Référence du document reproduit :

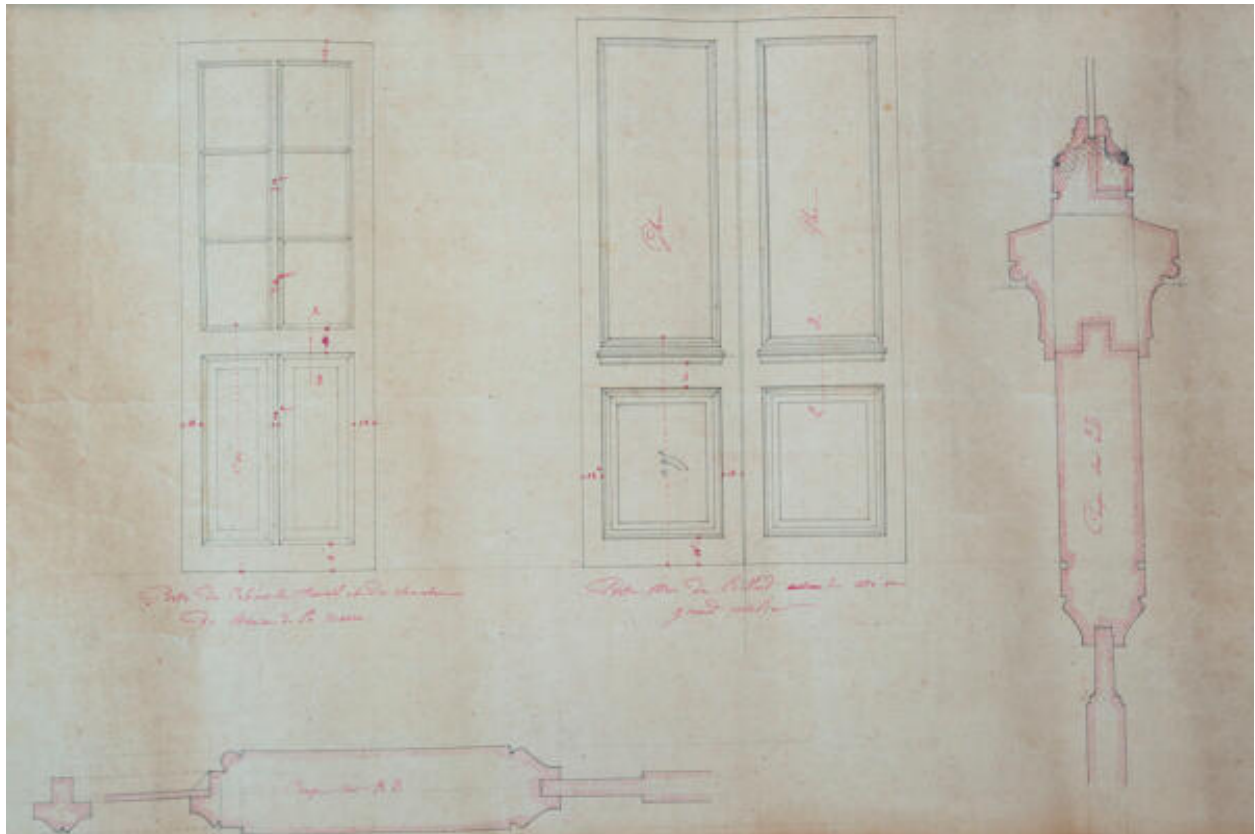
- **Plans et photographies anciennes du château de Briacé à Entrammes, 1ère moitié XXe siècle.** (Archives privées).

IVR52_20235301026NUCA

Auteur de l'illustration (reproduction) : Pierre-Bernard Fourny

Date de prise de vue : 2023

(c) Région Pays de la Loire - Inventaire général ; (c) Collection particulière
communication libre, reproduction soumise à autorisation



Des plans des menuiseries du château, non datés et non signés.

Référence du document reproduit :

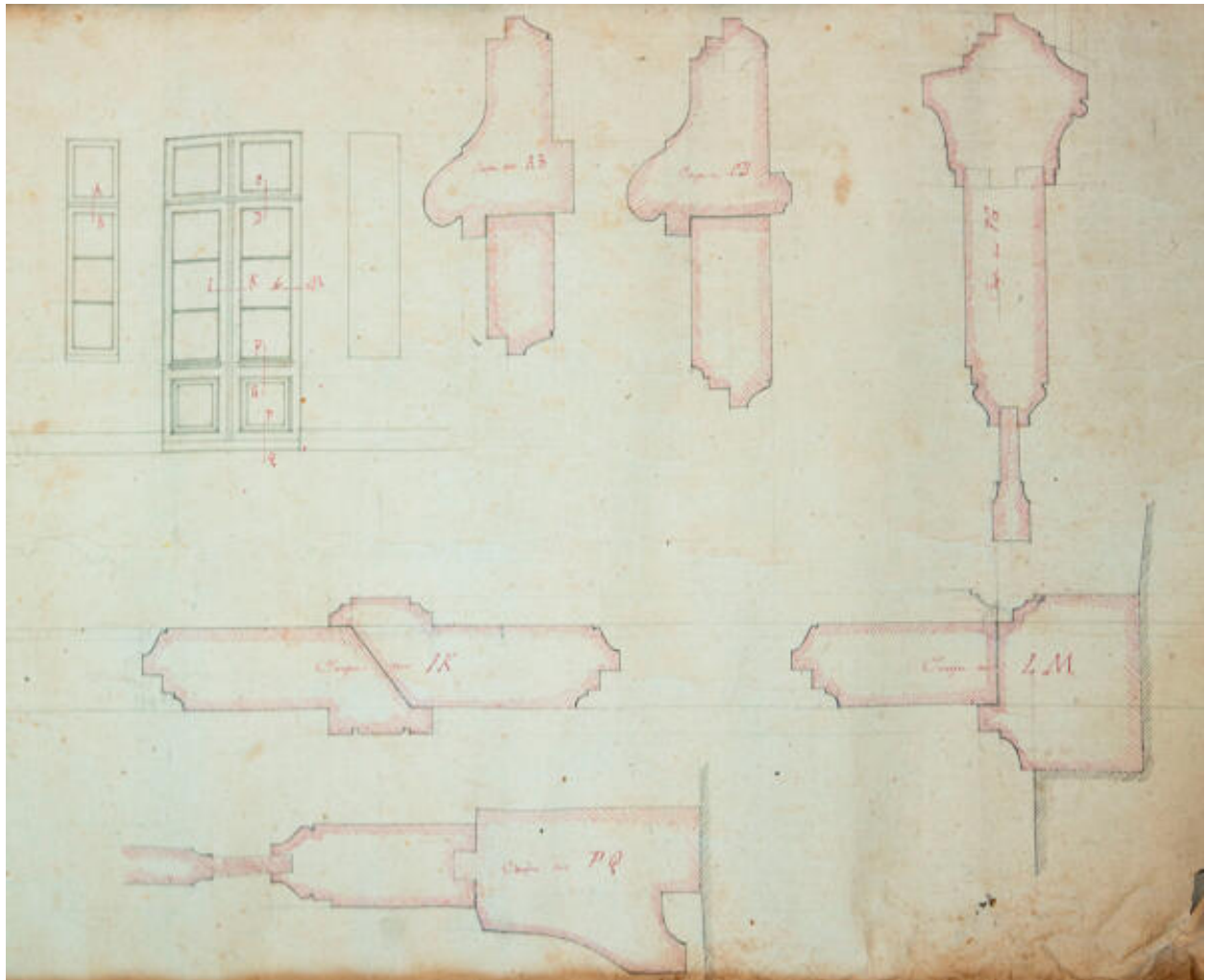
- **Plans et photographies anciennes du château de Briacé à Entrammes, 1ère moitié XXe siècle.** (Archives privées).

IVR52_20235301027NUCA

Auteur de l'illustration (reproduction) : Pierre-Bernard Fourny

Date de prise de vue : 2023

(c) Région Pays de la Loire - Inventaire général ; (c) Collection particulière
communication libre, reproduction soumise à autorisation



Des plans des menuiseries du château, non datés et non signés.

Référence du document reproduit :

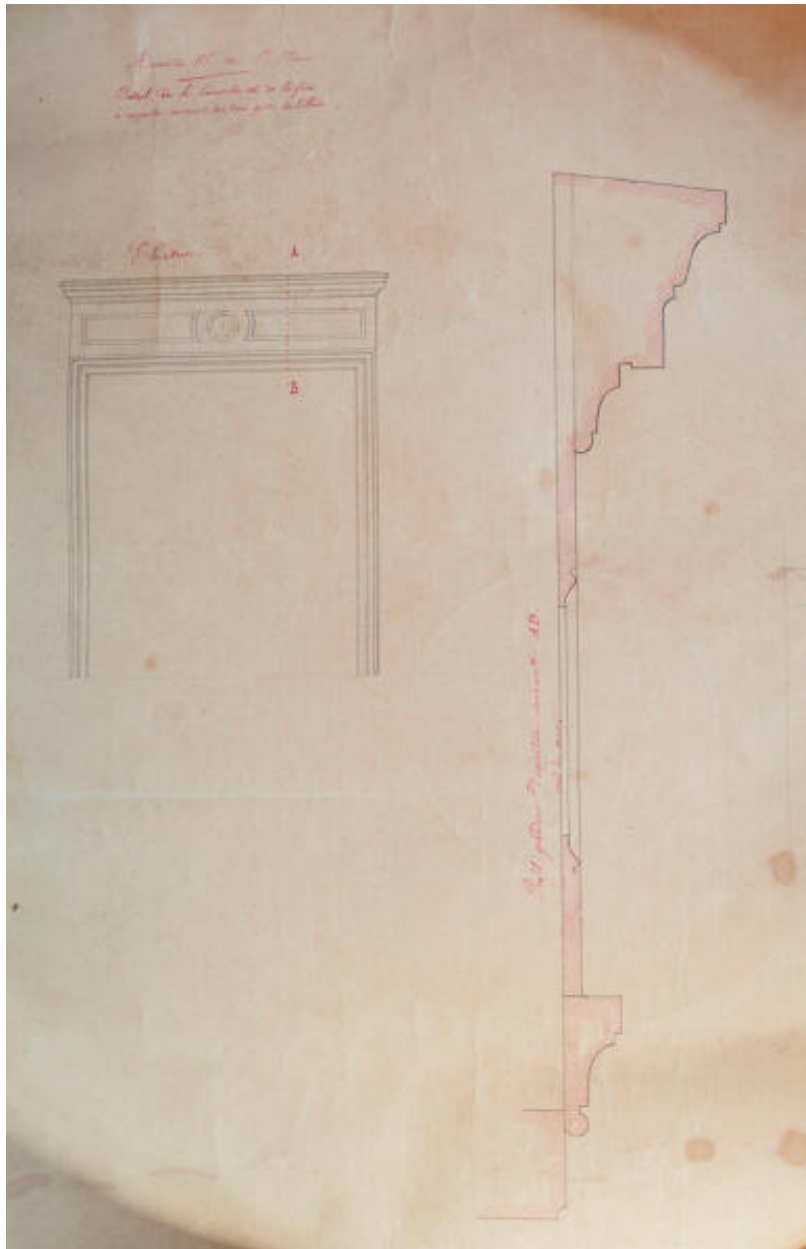
- **Plans et photographies anciennes du château de Briacé à Entrammes, 1ère moitié XXe siècle.** (Archives privées).

IVR52_20235301029NUCA

Auteur de l'illustration (reproduction) : Pierre-Bernard Fourny

Date de prise de vue : 2023

(c) Région Pays de la Loire - Inventaire général ; (c) Collection particulière communication libre, reproduction soumise à autorisation



Des plans des menuiseries du château, non datés et non signés.

Référence du document reproduit :

- **Plans et photographies anciennes du château de Briacé à Entrammes, 1ère moitié XXe siècle.** (Archives privées).

IVR52_20235301024NUCA

Auteur de l'illustration (reproduction) : Pierre-Bernard Fourny

Date de prise de vue : 2023

(c) Région Pays de la Loire - Inventaire général ; (c) Collection particulière
communication libre, reproduction soumise à autorisation



Le château de Briacé, carte postale du début du XXe siècle.

Référence du document reproduit :

- **Collection de cartes postales anciennes des communes de la Mayenne.** (Archives départementales de la Mayenne ; 5 Fi).

IVR52_20225301083NUCA

Auteur de l'illustration (reproduction) : Allison Haugmard

Date de prise de vue : 2022

(c) Archives départementales d'Ille-et-Vilaine

communication libre, reproduction soumise à autorisation



Le château de Briacé et son parc, carte postale du début du XXe siècle.

Référence du document reproduit :

- **Collection de cartes postales anciennes des communes de la Mayenne.** (Archives départementales de la Mayenne ; 5 Fi).

IVR52_20215300096NUCA

Auteur de l'illustration (reproduction) : Allison Haugmard

Date de prise de vue : 2021

(c) Archives départementales de la Mayenne

communication libre, reproduction soumise à autorisation



Une photographie du château du début du XXe siècle.

IVR52_20235301031NUCA

Auteur de l'illustration (reproduction) : Pierre-Bernard Fourny

Date de prise de vue : 2023

(c) Région Pays de la Loire - Inventaire général
communication libre, reproduction soumise à autorisation



Le château de Briacé, carte postale du début du XXe siècle.

Référence du document reproduit :

- **Collection de cartes postales anciennes des communes de la Mayenne.** (Archives départementales de la Mayenne ; 5 Fi).

IVR52_20215300106NUCA

Auteur de l'illustration (reproduction) : Allison Haugmard

Date de prise de vue : 2021

(c) Archives départementales de la Mayenne
communication libre, reproduction soumise à autorisation



Une photographie du château du début du XXe siècle.

Référence du document reproduit :

- **Plans et photographies anciennes du château de Briacé à Entrammes, 1ère moitié XXe siècle.** (Archives privées).

IVR52_20235301034NUCA

Auteur de l'illustration (reproduction) : Pierre-Bernard Fourny

Date de prise de vue : 2023

(c) Région Pays de la Loire - Inventaire général ; (c) Collection particulière
communication libre, reproduction soumise à autorisation



Une photographie du château du début du XXe siècle.

Référence du document reproduit :

- **Plans et photographies anciennes du château de Briacé à Entrammes, 1ère moitié XXe siècle.** (Archives privées).

IVR52_20235301032NUCA

Auteur de l'illustration (reproduction) : Pierre-Bernard Fourny

Date de prise de vue : 2023

(c) Région Pays de la Loire - Inventaire général ; (c) Collection particulière
communication libre, reproduction soumise à autorisation



Une photographie devant l'écurie au milieu du XXe siècle.

Référence du document reproduit :

- **Plans et photographies anciennes du château de Briacé à Entrammes, 1ère moitié XXe siècle.** (Archives privées).

IVR52_20235301035NUCA

Auteur de l'illustration (reproduction) : Pierre-Bernard Fourny

Date de prise de vue : 2023

(c) Région Pays de la Loire - Inventaire général ; (c) Collection particulière
communication libre, reproduction soumise à autorisation



Une photographie du jardin, 2e moitié XXe siècle.

Référence du document reproduit :

- **Plans et photographies anciennes du château de Briacé à Entrammes, 1ère moitié XXe siècle.** (Archives privées).

IVR52_20235301033NUCA

Auteur de l'illustration (reproduction) : Pierre-Bernard Fourny

Date de prise de vue : 2023

(c) Région Pays de la Loire - Inventaire général ; (c) Collection particulière
communication libre, reproduction soumise à autorisation



Une vue aérienne du site de Briacé.

IVR52_20235300186NUCA

Auteur de l'illustration : Pierre-Bernard Fourny

Date de prise de vue : 2023

(c) Région Pays de la Loire - Inventaire général
communication libre, reproduction soumise à autorisation



Une vue aérienne du site de Briacé.

IVR52_20235300187NUCA

Auteur de l'illustration : Pierre-Bernard Fourny

Date de prise de vue : 2023

(c) Région Pays de la Loire - Inventaire général
communication libre, reproduction soumise à autorisation



Une vue aérienne du site de Briacé.

IVR52_20235300184NUCA

Auteur de l'illustration : Pierre-Bernard Fourny

Date de prise de vue : 2023

(c) Région Pays de la Loire - Inventaire général
communication libre, reproduction soumise à autorisation



Une vue aérienne du château, des communs et du parc.

IVR52_20235300190NUCA

Auteur de l'illustration : Pierre-Bernard Fourny

Date de prise de vue : 2023

(c) Région Pays de la Loire - Inventaire général
communication libre, reproduction soumise à autorisation



Une vue aérienne du château, des communs et du parc.

IVR52_20235300191NUCA

Auteur de l'illustration : Pierre-Bernard Fourny

Date de prise de vue : 2023

(c) Région Pays de la Loire - Inventaire général
communication libre, reproduction soumise à autorisation



Une vue aérienne du château, des communs et du parc.

IVR52_20235300185NUCA

Auteur de l'illustration : Pierre-Bernard Fourny

Date de prise de vue : 2023

(c) Région Pays de la Loire - Inventaire général
communication libre, reproduction soumise à autorisation



Une vue aérienne du château et du parc.

IVR52_20235300189NUCA

Auteur de l'illustration : Pierre-Bernard Fourny

Date de prise de vue : 2023

(c) Région Pays de la Loire - Inventaire général
communication libre, reproduction soumise à autorisation



Le château dans son parc.

IVR52_20235301036NUCA

Auteur de l'illustration : Pierre-Bernard Fourny

Date de prise de vue : 2023

(c) Région Pays de la Loire - Inventaire général
communication libre, reproduction soumise à autorisation



Le château dans son parc.

IVR52_20235301067NUCA

Auteur de l'illustration : Pierre-Bernard Fourny

Date de prise de vue : 2023

(c) Région Pays de la Loire - Inventaire général
communication libre, reproduction soumise à autorisation



Le château dans son parc.

IVR52_20235301037NUCA

Auteur de l'illustration : Pierre-Bernard Fourny

Date de prise de vue : 2023

(c) Région Pays de la Loire - Inventaire général
communication libre, reproduction soumise à autorisation



L'élévation vers le parc et l'entrée de la propriété.

IVR52_20235301002NUCA

Auteur de l'illustration : Pierre-Bernard Fourny

Date de prise de vue : 2023

(c) Région Pays de la Loire - Inventaire général
communication libre, reproduction soumise à autorisation



L'élévation vers le parc et l'entrée de la propriété.

IVR52_20235301001NUCA

Auteur de l'illustration : Pierre-Bernard Fourny

Date de prise de vue : 2023

(c) Région Pays de la Loire - Inventaire général
communication libre, reproduction soumise à autorisation



L'élévation vers le parc et l'entrée de la propriété.

IVR52_20235301003NUCA

Auteur de l'illustration : Pierre-Bernard Fourny

Date de prise de vue : 2023

(c) Région Pays de la Loire - Inventaire général
communication libre, reproduction soumise à autorisation



L'élévation vers le parc et l'entrée de la propriété.

IVR52_20235301004NUCA

Auteur de l'illustration : Pierre-Bernard Fourny

Date de prise de vue : 2023

(c) Région Pays de la Loire - Inventaire général
communication libre, reproduction soumise à autorisation



L'élévation vers la Mayenne.

IVR52_20235301007NUCA

Auteur de l'illustration : Pierre-Bernard Fourny

Date de prise de vue : 2023

(c) Région Pays de la Loire - Inventaire général
communication libre, reproduction soumise à autorisation



L'élévation vers la Mayenne.

IVR52_20235301008NUCA

Auteur de l'illustration : Pierre-Bernard Fourny

Date de prise de vue : 2023

(c) Région Pays de la Loire - Inventaire général
communication libre, reproduction soumise à autorisation



L'élévation vers le jardin et les communs.

IVR52_20235301012NUCA

Auteur de l'illustration : Pierre-Bernard Fourny

Date de prise de vue : 2023

(c) Région Pays de la Loire - Inventaire général
communication libre, reproduction soumise à autorisation



L'élévation vers le jardin et les communs.

IVR52_20235301011NUCA

Auteur de l'illustration : Pierre-Bernard Fourny

Date de prise de vue : 2023

(c) Région Pays de la Loire - Inventaire général
communication libre, reproduction soumise à autorisation



La porte principale.

IVR52_20235301005NUCA

Auteur de l'illustration : Pierre-Bernard Fourny

Date de prise de vue : 2023

(c) Région Pays de la Loire - Inventaire général
communication libre, reproduction soumise à autorisation



Une croisée.

IVR52_20235301006NUCA

Auteur de l'illustration : Pierre-Bernard Fourny

Date de prise de vue : 2023

(c) Région Pays de la Loire - Inventaire général
communication libre, reproduction soumise à autorisation



Une lucarne.

IVR52_20235300995NUCA

Auteur de l'illustration : Pierre-Bernard Fourny

Date de prise de vue : 2023

(c) Région Pays de la Loire - Inventaire général
communication libre, reproduction soumise à autorisation



Une lucarne.

IVR52_20235300997NUCA

Auteur de l'illustration : Pierre-Bernard Fourny

Date de prise de vue : 2023

(c) Région Pays de la Loire - Inventaire général
communication libre, reproduction soumise à autorisation



Le clocheton.

IVR52_20235300998NUCA

Auteur de l'illustration : Pierre-Bernard Fourny

Date de prise de vue : 2023

(c) Région Pays de la Loire - Inventaire général
communication libre, reproduction soumise à autorisation



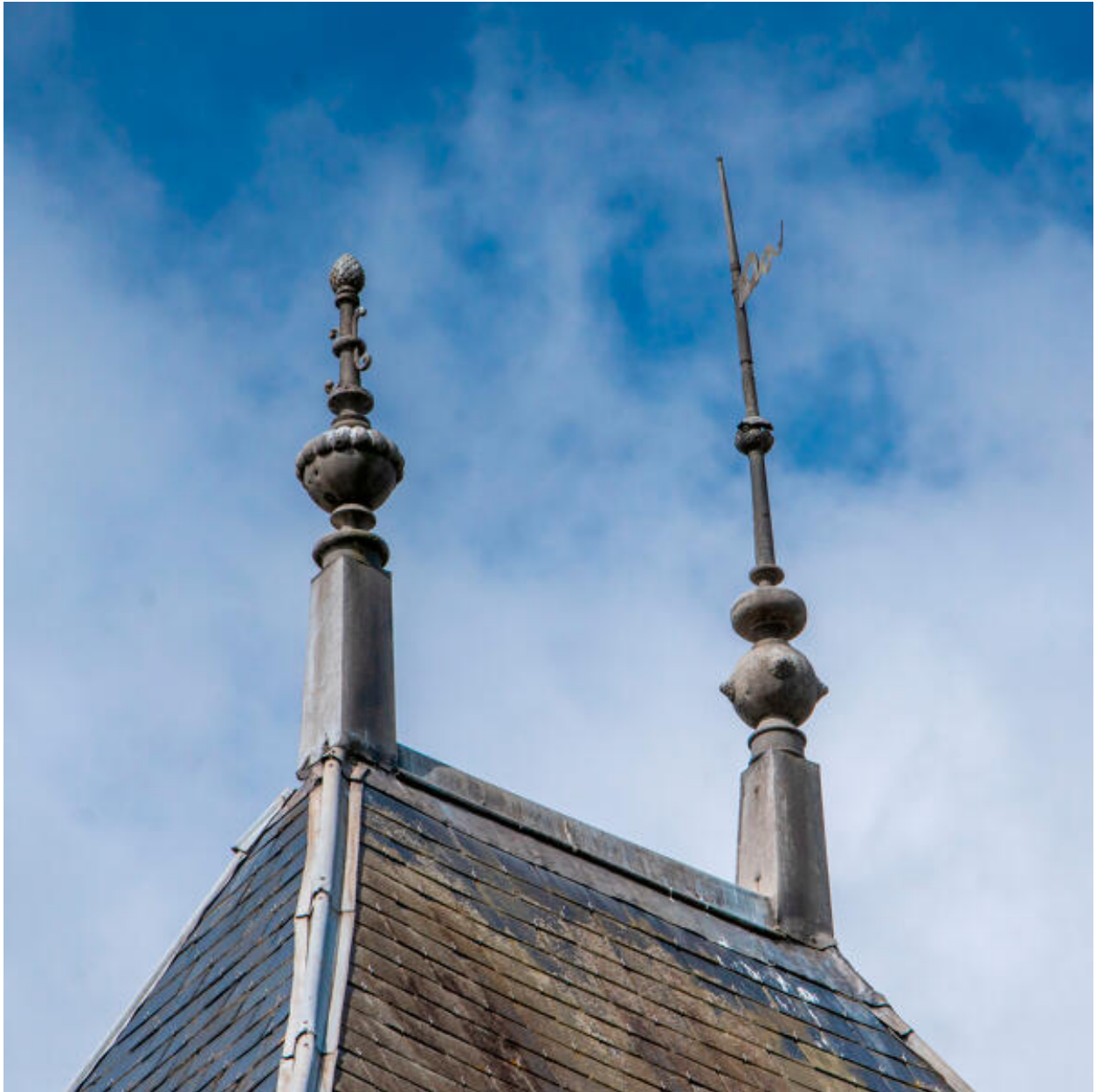
Un tirant au monogramme SM sur une souche de cheminée.

IVR52_20235300994NUCA

Auteur de l'illustration : Pierre-Bernard Fourny

Date de prise de vue : 2023

(c) Région Pays de la Loire - Inventaire général
communication libre, reproduction soumise à autorisation



Les épis de faîtage de la tour.

IVR52_20235300996NUCA

Auteur de l'illustration : Pierre-Bernard Fourny

Date de prise de vue : 2023

(c) Région Pays de la Loire - Inventaire général
communication libre, reproduction soumise à autorisation



Une petite dépendance dans le jardin.

IVR52_20235301009NUCA

Auteur de l'illustration : Pierre-Bernard Fourny

Date de prise de vue : 2023

(c) Région Pays de la Loire - Inventaire général
communication libre, reproduction soumise à autorisation



La serre et l'orangerie.

IVR52_20235301013NUCA

Auteur de l'illustration : Pierre-Bernard Fourny

Date de prise de vue : 2023

(c) Région Pays de la Loire - Inventaire général
communication libre, reproduction soumise à autorisation



La serre et l'orangerie.

IVR52_20235301014NUCA

Auteur de l'illustration : Pierre-Bernard Fourny

Date de prise de vue : 2023

(c) Région Pays de la Loire - Inventaire général
communication libre, reproduction soumise à autorisation



Les communs.

IVR52_20235301015NUCA

Auteur de l'illustration : Pierre-Bernard Fourny

Date de prise de vue : 2023

(c) Région Pays de la Loire - Inventaire général
communication libre, reproduction soumise à autorisation



Les communs.

IVR52_20235301018NUCA

Auteur de l'illustration : Pierre-Bernard Fourny

Date de prise de vue : 2023

(c) Région Pays de la Loire - Inventaire général
communication libre, reproduction soumise à autorisation



Les communs.

IVR52_20235301019NUCA

Auteur de l'illustration : Pierre-Bernard Fourny

Date de prise de vue : 2023

(c) Région Pays de la Loire - Inventaire général
communication libre, reproduction soumise à autorisation



Les communs.

IVR52_20235301017NUCA

Auteur de l'illustration : Pierre-Bernard Fourny

Date de prise de vue : 2023

(c) Région Pays de la Loire - Inventaire général
communication libre, reproduction soumise à autorisation



Les communs.

IVR52_20235301016NUCA

Auteur de l'illustration : Pierre-Bernard Fourny

Date de prise de vue : 2023

(c) Région Pays de la Loire - Inventaire général
communication libre, reproduction soumise à autorisation



Le parc.

IVR52_20235301000NUCA

Auteur de l'illustration : Pierre-Bernard Fourny

Date de prise de vue : 2023

(c) Région Pays de la Loire - Inventaire général
communication libre, reproduction soumise à autorisation



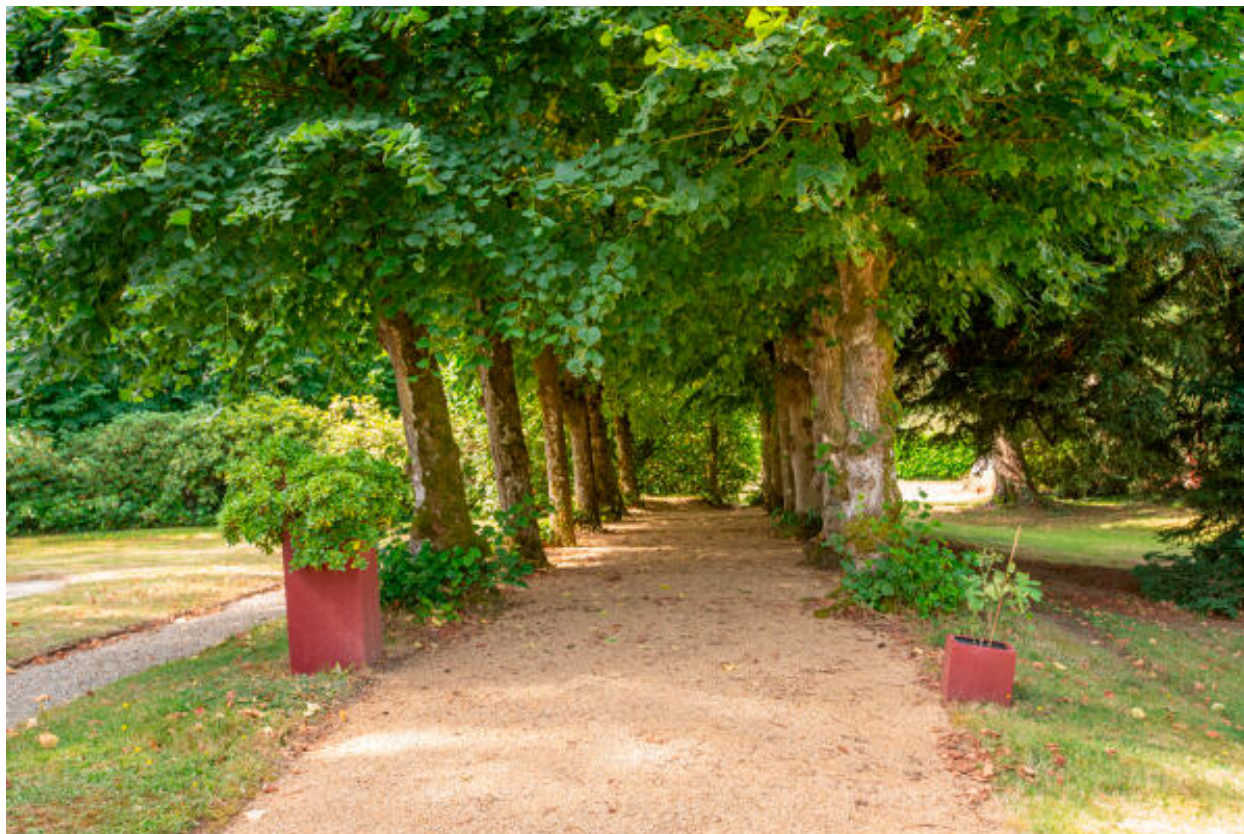
Le parc.

IVR52_20235300999NUCA

Auteur de l'illustration : Pierre-Bernard Fourny

Date de prise de vue : 2023

(c) Région Pays de la Loire - Inventaire général
communication libre, reproduction soumise à autorisation



Une allée d'arbres dans le jardin.

IVR52_20235301010NUCA

Auteur de l'illustration : Pierre-Bernard Fourny

Date de prise de vue : 2023

(c) Région Pays de la Loire - Inventaire général
communication libre, reproduction soumise à autorisation