

Pays de la Loire, Maine-et-Loire
Angers
quartier Centre-ville
16, 18 rue Donadieu-de-Puycharic

Hôtel dit maison de Cunault, puis maison canoniale Saint-Maurille

Références du dossier

Numéro de dossier : IA49000889
Date de l'enquête initiale : 1986
Date(s) de rédaction : 1991
Cadre de l'étude : inventaire topographique Angers intra-muros
Degré d'étude : étudié
Référence du dossier Monument Historique : PA00108911

Désignation

Dénomination : hôtel
Genre du destinataire : de chanoines
Appellation : maison de Cunault, puis maison canoniale Saint-Maurille
Parties constituantes non étudiées : cour, jardin, logement, remise, écurie

Compléments de localisation

Milieu d'implantation : en ville
Références cadastrales : 1840, J, 253-254 ; 1980, DH, 570 ; 1999, DH, 570

Historique

L'actuel fonds de la maison canoniale Saint-Maurille, l'un des plus vaste de la cité épiscopale, était initialement au Moyen Âge divisé en deux propriétés. Au nord, s'étendait la maison de ville du prieuré de Cunaud et au sud une maison canoniale, maison canoniale Saint-Maurille, dénomination attestée en 1422 dans le compte de la grande bourse du chapitre cathédral. Mais en 1415, d'après un censif du chapitre cathédral, qui donne un premier aperçu topographique des lieux, la maison de Cunaud, sise dans la Cité depuis le XIII^e siècle (attestée en 1284), était déjà à cette date détruite (« nunc est destructa »). Il n'en subsiste aujourd'hui que des sous-sols dont l'élément le plus remarquable est une porte en arc brisé qui pourrait dater justement du XIII^e siècle.

Une dendrochronologie effectuée en 2020 (entreprise Dendrotech, Rennes-Betton) sur la charpente du corps de communs dans la partie sud de la propriété a permis de dater celle-ci de 1328d. La qualité de cette charpente, avec ses entrails chanfreinés et ses poinçons octogonaux, exclut tout bâtiment de services au profit d'un édifice d'habitation : celui-ci ne peut dès lors que correspondre à la maison canoniale mentionnée dans le censif de 1415 et dénommée comme maison canoniale Saint-Maurille dans un compte de 1421.

La maison de Cunaud disparue, les deux propriétés furent réunies dans le courant du XV^e siècle. La construction actuelle de la nouvelle maison canoniale Saint-Maurille, l'hôtel que nous connaissons aujourd'hui, date vraisemblablement des alentours de 1515 car une décharge de pension à la bourse des anniversaires (bourse constituée de revenus et de biens légués, le plus souvent des rentes annuelles, destinées à célébrer l'anniversaire d'un défunt) fut allouée au chanoine de l'époque. Cette décharge apparaît comme une compensation à des frais exceptionnels qui pourraient correspondre à la construction du nouveau logis. De cette époque sont à signaler la tour d'escalier hors-œuvre en vis et surtout une imposante cheminée de cuisine, bien conservée, dans un corps annexe au grand corps de logis. Au milieu du XVI^e siècle, le chanoine Jean de Bréront, l'un des plus éminents dignitaires du chapitre cathédrale, l'embellit de galeries : en 1543, il passa un marché avec l'architecte Jean Delespine pour une grande galerie en équerre sur le jardin menant à un retrait (ou oratoire) ; une seconde galerie fut réalisée faisant office d'entrée, entre la rue et la cour antérieure. Elle n'est pas attestée par un marché mais l'attribution à Jean Delespine ne fait guère de doute, le marché l'évoquant marginalement (c'est probablement encore à ce dernier qu'il confiera la réalisation de sa sépulture à la cathédrale). A la fin du siècle, un dernier embellissement

consista en l'édification au centre du jardin d'un puits au caractère monumental, qui porte la date 1591 et le nom de son auteur, Jean Boyvin.

Un écroulement de l'élévation du corps annexe du début du XVI^e siècle à l'aplomb du rocher de la cité épiscopale, fragilisé par les extractions anciennes de schiste, en 1727, obligea le chanoine Boylesve à engager la somme considérable de plus de 4000 livres de travaux. Ce corps adjacent au grand corps de logis dut être largement réédifié, ce que signale du côté de l'aplomb du rocher, les fenêtres à arc segmentaires caractéristiques de l'époque Louis XV ; les couvertures furent également refaites, mais il subsiste le vestige d'un ancien pignon du début du XVI^e siècle, témoin du bâtiment d'origine. C'est probablement à cette occasion que des réaménagements importants furent entrepris à la demeure, le portail monumental sur rue (dans le corps de la galerie sur rue Renaissance), des lucarnes sur la façade antérieure du grand corps de logis et la reconstruction du bâtiment de 1328 qui devait depuis longtemps avoir perdu son statut d'habitation pour devenir un corps de commons ; une petite partie de ce grand corps de bâtiment sert de chambres où sont encore conservées des cheminées qui attestent le XVIII^e siècle. Comme toutes les demeures ecclésiastiques de la Cité, elle fut vendue comme bien national à la Révolution et devint dès lors une propriété privée. Le XIX^e siècle se signala comme une importante période de travaux. Peu avant 1840 la façade d'entrée de l'hôtel fut doublée d'une nouvelle élévation (observable au sol sur le premier plan cadastral de 1840). D'autres modernisations furent entreprises dans la seconde moitié du siècle. La partie principale de la galerie sur jardin (celle entre rue et jardin) fut fortement transformée : un avant-corps à pans coupés, créé pour l'aménagement d'un petit salon d'agrément à l'étage, masqua deux arcades médianes (toujours en place) derrière les nouvelles arcades et modifia l'ordonnancement des fenêtres à l'étage ; pour gagner plus de volume, la galerie fut surélevée, la couverture transformée en appentis, entraînant la suppression des frontons qui surmontaient les croisées. Intérieurement, trois salons, d'esprit néoclassique ou néo-XVII^e siècle, ce dernier avec des tapisseries de Bruxelles et d'Aubusson, datent du Second Empire. Les commons firent encore l'objet d'une reprise de façade et d'un prolongement en fond de cour d'entrée, après 1840 : un nouveau corps de commons relie les commons anciens au corps annexe au logis principal. Tout au long du XIX^e siècle et jusqu'à aujourd'hui, la demeure est restée dans la même famille par alliance successives. Le baron Léon Leguay (auquel est redevable la suite des salons), qui occupa de hautes fonctions administratives et électives de 1848 à 1891, dont ceux de préfet puis de sénateur de Maine-et-Loire, maire par ailleurs de La Meignanne, et le général de division de cavalerie Louis de la Celle, sous la III^e République, en furent les plus notables représentants. La demeure a fait l'objet ces dernières décennies de restaurations successives par tranches.

Période(s) principale(s) : 2^e quart 14^e siècle, 1^{er} quart 16^e siècle, 2^e quart 16^e siècle, 18^e siècle

Période(s) secondaire(s) : 1^{ère} moitié 19^e siècle, 2^e moitié 19^e siècle

Dates : 1328 (datation par dendrochronologie)

Auteur(s) de l'oeuvre : Jean Delespine (maître maçon, attribution par source)

Personne(s) liée(s) à l'histoire de l'oeuvre : Jean de Brérond (commanditaire, attribution par source)

Description

Propriété située sur le rocher de la cité épiscopale formant une longue parcelle s'étirant entre la rue Donadieu-de-Puycharic et l'aplomb du rocher dominant la rivière de Maine, une des plus grandes parcelles de ce secteur de la ville, presque vingt-cinq mètres de largeur sur une cinquantaine de mètres de longueur. Hôtel entre cour et jardin constitué d'un grand corps de logis perpendiculaire à la rue, à droite dans la cour, prolongé d'un corps de cuisine dont la façade latérale est à l'aplomb du rocher. Une tour d'escalier en vis hors-œuvre flanque la façade qui est une seconde façade doublant la façade d'origine aujourd'hui masquée et devenue un mur intérieur en partie disparu. Un corps de passage formant galerie à l'étage ferme la cour d'entrée, invisible depuis la rue, dans lequel est percé un portail monumental. Un corps de commons borde la cour à gauche en entrant, faisant face au logis. Ce corps de commons était à l'origine un corps d'habitation (la première maison canoniale de 1328) long de 24 mètres, avec une grande salle et une petite chambre sous charpente, dont l'analyse de cette dernière (mortaises sous les entrants côté façade impliquant la présence d'aiseliers et donc d'un pan de bois) a permis de restituer une façade avec un étage en pan de bois qu'on imagine sur un rez-de-chaussée en moellon de schiste – la plus ancienne élévation en pan de bois attestée à Angers à défaut d'être encore en place. Toujours dans la cour d'entrée, en fond, un second corps de commons. Côté jardin, prolongeant un corps de cabinets adossé au grand logis, s'élève une grande galerie en équerre, une longue première partie entre la rue et le jardin, une plus petite partie en retour en fond du jardin qui mène à un « retrait » ou oratoire. Le corps de logis principal est à deux niveaux de sous-sol, un étage carré et étage en surcroît, le corps annexe à un étage carré, le comble étant perdu. Les commons et les galeries sont à deux niveaux. Les couvertures sont à longs pans et pignons découverts pour les corps de logis et commons, à toit polygonal pour la tour d'escalier en vis, avec une croupe pour le corps de cabinet, en pavillon pour le retrait, en appentis (modernisation du XIX^e siècle) pour la première partie de la galerie sur jardin. Le gros-œuvre des logis et commons sont en moellon de schiste, à l'exception de la nouvelle façade antérieure du grand logis ainsi que la tour d'escalier en vis et les façades sur jardin du corps principal et du corps annexe comme le corps de cabinets, en tuffeau. La galerie sur rue est en tuffeau sur le premier niveau en moellon et présente un plafond à caissons sculptés couvrant le passage d'entrée. La galerie sur jardin est ouverte en rez-de-chaussée par des arcades en anse de panier portant un premier étage en tuffeau ; le retrait à son extrémité est en moellon de schiste pour le premier niveau, en tuffeau pour la pièce d'étage.

Éléments descriptifs

Matériau(x) du gros-oeuvre, mise en oeuvre et revêtement : schiste ; enduit partiel ; moellon ; moyen appareil ; appareil mixte

Matériau(x) de couverture : ardoise

Étage(s) ou vaisseau(x) : 2 étages de sous-sol, 1 étage carré, comble à surcroît

Couvrements : voûte en berceau segmentaire

Élévations extérieures : élévation à travées

Type(s) de couverture : toit à longs pans ; appentis ; toit en pavillon ; pignon découvert ; pignon couvert ; croupe ; croupe polygonale ; noue

Escaliers : escalier hors-oeuvre : escalier en vis sans jour, en maçonnerie

Typologies et état de conservation

Typologies : hôtel à cour antérieure (type A)

État de conservation : restauré

Décor

Techniques : sculpture

Représentations : pilastre ; ordre dorique ; ordre ionique ; cartouche ; tête d'ange ; enfant ; bucrane ; rosace ; palmette ; volute

Précision sur les représentations :

Le corps de passage formant galerie présente un monumental portail à pilastres doriques et un cartouche à volutes à la clé de la voussure. Les fenêtres du premier étage de cette même élévation sont cantonnées de pilastres ioniques. Le plafond du rez-de-chaussée de ce corps de passage est à caissons ornés de têtes d'ange, enfants, bucranes et rosaces (des caissons ont perdu leur décor). La galerie sur jardin est à arcades portées par des piliers à chapiteaux doriques. La cheminée du salon présente deux piédroits de manteau constitués de deux grandes volutes à palmette reposant sur des griffes de lion.

Statut, intérêt et protection

Cette maison canoniale Saint-Maurille est l'une des plus considérables maisons canoniales de la cité épiscopale d'Angers. En bordure et à l'aplomb du rocher de la Cité, elle bénéficie d'un site privilégié par sa position dominante et sa vue exceptionnelle sur la rivière de Maine et la rive opposée : panorama qui agrémente le vaste jardin, dont profite en particulier la grande galerie-promenoir en équerre reliant le logis à un cabinet-oratoire (la seule de cette ampleur qui subsiste à Angers, hors celle du somptueux logis Barrault), et dont l'élévation primitive a pu être restituée grâce à un précieux marché de maçonnerie. Les galeries entre rue et cour d'entrée (avec son plafond à caissons sculptés) et sur jardin sont effectivement les ouvrages architecturaux les plus notables de la propriété, d'autant qu'elles ont pu être attribuées au grand architecte angevin de la Renaissance Jean Delespine. Un rare puits en forme d'édicule de la fin de la Renaissance renforce l'importance alors accordée au jardin et avec la longue galerie qui le borde participe du caractère si séduisant de cette demeure. A signaler encore une grande cheminée de cuisine gothique dans le corps attenant au grand logis. La propriété présente par ailleurs une profondeur historique remarquable, par son historique qui nous fait remonter jusqu'au XIII^e siècle et à l'implantation historiquement précieuse de la maison de ville du célèbre prieuré de Cunaud. Une dendrochronologie récente a renforcé la connaissance des témoins médiévaux de cette propriété : l'analyse et la datation de la charpente des communs actuels ont révélé que nous avons à l'origine une première maison canoniale, confortant l'analyse des archives anciennes qui signalaient effectivement sur ce fonds une maison canoniale en plus de la maison de Cunaud. La qualité de cette charpente, entrants chanfreinée, poinçons octogonaux, permet de restituer un logis avec à l'étage une vaste salle sous charpente (de quelque 18 m de longueur) ; de plus la présence sur la sous-face des entrants de mortaises certifie la présence d'aisseliers aujourd'hui disparus qui impliquaient la présence d'un pan de bois en façade : la datation remarquablement précoce de 1328d assure que nous avons là la plus ancienne élévation en pan de bois indubitablement attestée d'Angers. Information d'une grande valeur historique pour la connaissance de l'architecture en pan de bois et pour l'architecture civile médiévale.

Intérêt de l'œuvre : à signaler

Éléments remarquables : galerie, portail, plafond, cheminée, puits

Protections : inscrit MH partiellement, 1968/12/17, classé MH partiellement, 1968/12/17

Façades, toitures et plafond à caissons du bâtiment de l'aile d'entrée sur rue, puits dans le jardin (cad. 1980 DH 570) : classement par arrêté du 17 décembre 1968 ; portique sur jardin, jardin, pavillon nord et escalier en tourelle (cad. 1980 DH 570) : inscription par arrêté du 17 décembre 1968.

Statut de la propriété : propriété privée

Références documentaires

Documents d'archive

- Archives départementales de Maine-et-Loire ; G 404 (1415).
p. 74
- Archives départementales de Maine-et-Loire ; 5 E 1/13. Mémoire de construction d'une galerie sur jardin pour M. de Brémont, protonotaire apostolique, dans la cité (6 juillet 1543).
- Archives départementales de Maine-et-Loire ; G 407, n° 285 (v. 1789).
- Archives municipales d'Angers ; II 13, n° 2122. Propriété du chapitre Saint-Maurice, principal locataire : Melle Boisleve (v. 1769).
- BM Angers ; Ms. 732. Extraits des conclusions du chapitre Saint-Maurice, 1733.

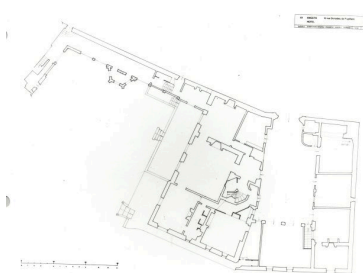
Documents figurés

- Plan de situation, détail du **Nouveau plan de la ville d'Angers** dit plan des Echevins. Dessin, par Louis Simon et gravé par Dheulland, G., 1736, éch. 1 : 2500 env. (Archives municipales d'Angers ; 11 Fi 1575).
- Plan du rez-de-chaussée du logis, plan et élévation du puits, par Baldet, René (recenseur des MH), 1966, éch. 1 : 200. 355 x 550 mm. (SDAP Maine-et-Loire).
- Logis et dépendances, plans du rez-de-chaussée et des étages, [v. 1990], éch. 1 : 125. 14 pl. 210 x 297 mm. (Collections privées de Coulange)

Bibliographie

- PEAN DE LA TUILLERIE, Julien. **Description de la ville d'Angers...**, Angers, 1778, révisé. C. Port 1869, réimpr. 1977.
p. 116-117

Illustrations



Plan d'ensemble du rez-de-chaussée,
relevé M. Brugier, A. Dudon, V.
Perrault, 7 juin 1994, éch. 1/50.
Phot. François Lasa
IVR52_19954900177V



Corps d'entrée, élévation
sur rue, vue d'ensemble.
Phot. François Lasa

Elévations sur rue : corps d'entrée
avec le portail, mur-pignon droit
du corps de logis principal, et
élévations postérieures du cabinet
adjacent et de la galerie sur jardin.

Phot. François Lasa

IVR52_19864901247X



Corps d'entrée, élévation sur rue,
partie gauche : porte cochère murée.

Phot. François Lasa

IVR52_19934900334X



Corps d'entrée, élévation
sur rue : 2e baie d'étage.

Phot. François Lasa

IVR52_19934900333X



Corps d'entrée : plafond
du passage couvert.

Phot. François Lasa

IVR52_19934900332X



Corps d'entrée : plafond du
passage couvert, partie gauche.

Phot. Patrice Giraud

IVR52_19864901755X



Corps d'entrée : élévation
postérieure, sur la cour. A gauche,
le logis. A droite, les écuries.

Phot. François Lasa

IVR52_19934900330X



Corps de logis principal :
élévation antérieure.

Phot. François Lasa

IVR52_19944900406V



Corps de logis principal :
bâtiments adventices masquant
l'élévation antérieure d'origine.
A gauche, la tour d'escalier.
Phot. Patrice Giraud
IVR52_19864901765X



Tour d'escalier, à l'angle
des deux corps de logis.
Phot. Patrice Giraud
IVR52_19864901764X



Corps de logis gauche (1er étage
et couverture) et tour d'escalier
adossée au corps de logis principal.
Phot. François Lasa
IVR52_19944900407V



Bâtiment des remises, en fond
de cour : élévation antérieure. A
gauche, les écuries. A droite, le logis.
Phot. François Lasa
IVR52_19934900331X



Bâtiment des écuries, sur la
cour : élévation antérieure.
Phot. François Lasa
IVR52_19934900329X



Élévations des logis sur
jardin, vue d'ensemble.
Phot. Patrice Giraud
IVR52_19864901762X



Corps de logis principal, élévation
postérieure sur jardin, rez-de-
chaussée : vestiges de la plate-
bande de l'ancienne baie droite.
Phot. François Lasa
IVR52_19944900414X



Corps de logis principal, élévation
postérieure sur jardin, rez-de-
chaussée : vestiges de la plate-
bande de l'ancienne baie centrale.
Phot. François Lasa
IVR52_19944900415X



Corps de logis principal, élévation
postérieure sur jardin, rez-de-
chaussée : vestiges de la plate-
bande de l'ancienne baie gauche.
Phot. François Lasa
IVR52_19944900416X



Galerie, élévation sur le jardin : vue d'ensemble.
Phot. François Lasa
IVR52_19934900317V



Jardin, galerie de cloître et puits.
Phot. Patrice Giraud
IVR52_19864901760VA



Galerie : corps principal, élévation sur le jardin : partie droite.
Phot. François Lasa
IVR52_19934900321X



Galerie : corps principal, élévation sur le jardin : 2e niveau : sixième baie.
Phot. François Lasa
IVR52_19934900322X



Galerie sur jardin, corps principal : avant-corps central, rez-de-chaussée, partie médiane.
Phot. Patrice Giraud
IVR52_19864901763X



Galerie : corps principal, élévation sur le jardin : partie gauche.
Phot. François Lasa
IVR52_19934900323X



Galerie : corps secondaire, élévation sur le jardin : partie droite.
Phot. François Lasa
IVR52_19934900324X



Galerie, pavillon : élévation sur le jardin : partie gauche.
Phot. François Lasa
IVR52_19934900325X



Galerie : corps principal, premier niveau : élévation intérieure d'une arcade.
Phot. François Lasa
IVR52_19934900326X



Galerie : corps principal, premier niveau : élévation intérieure des arcades marquées par l'avant-corps.
Phot. François Lasa
IVR52_19934900327X



Galerie : corps secondaire : escalier, palier du 1er étage. Au fond, porte vers le corps principal.
Phot. François Lasa
IVR52_19934900328X



Tour d'escalier : porte d'accès (murée) à la grande salle.
Phot. François Lasa
IVR52_19944900417X



Corps de logis principal, rez-de-chaussée, grande salle, mur latéral droit : cheminée.
Phot. Patrice Giraud
IVR52_19864901759X



Corps de logis gauche, rez-de-chaussée, pièce antérieure, mur postérieur : cheminée.
Phot. Patrice Giraud
IVR52_19864901757X



Tour d'escalier : fenêtre sur la face latérale droite à hauteur du 1er étage.
Phot. François Lasa
IVR52_19944900430X



Bâtiment des écuries, rez-de-chaussée, face intérieure vers la rue : arc de liaison avec le corps d'entrée.
Phot. François Lasa
IVR52_19944900410X



Bâtiment des écuries, rez-de-chaussée, pièce d'habitation gauche, mur latéral droit : cheminée.



Bâtiment des écuries, rez-de-chaussée, pièce d'habitation droite, mur latéral gauche : cheminée.
Phot. François Lasa

Phot. Patrice Giraud
IVR52_19864901756X



Corps d'entrée : vestiges de l'élevation postérieure vus depuis les combles du bâtiment des écuries.

Phot. François Lasa
IVR52_19944900409X



Corps de logis principal : partie supérieure du comble, en axe longitudinal, de la droite vers la gauche.

Phot. François Lasa
IVR52_19944900428X



Corps de logis principal : partie inférieure du comble, en axe longitudinal, de la droite vers la gauche.

Phot. François Lasa
IVR52_19944900447X



Bâtiment des écuries : comble, avec en fond le pignon sur rue.

Phot. François Lasa
IVR52_19944900408X



Sous-sol : base de l'escalier en vis. Au fond, cave située sous la cour.

Phot. François Lasa
IVR52_19944900419X



Corps de logis principal : sous-sol sous la grande salle, en axe longitudinal. Au fond, à gauche, la porte d'accès à l'escalier en vis.

Phot. François Lasa
IVR52_19944900418X



Corps de logis gauche : cave droite en axe longitudinal. A gauche, porte d'accès à un escalier de sortie vers la cour (maintenant condamné). Au fond, porte



Corps de logis gauche : vestiges d'un puits accessible par un passage voûté depuis la cave droite.

Phot. François Lasa
IVR52_19944900422X

d'accès à la cave gauche. A droite, passage voûté menant à un puits.

Phot. François Lasa
IVR52_19944900421X



Corps de logis gauche : vestiges d'un escalier voûté menant de la cour à la cave droite.

Phot. François Lasa
IVR52_19944900423X

Corps de logis gauche, cave gauche, angle postérieur droit : porte communiquant avec la cave droite de ce même corps.

Phot. Patrice Giraud
IVR52_19864901758X



Hôtel dit maison de Cunault, puis maison canoniale Saint-Maurille, 16-18 rue Donadieu-de-Puycharic. Vue de situation de l'hôtel, côté jardin, depuis le quai des Carmes.

Phot. François Lasa
IVR52_19944900344XA



Vue de situation.
Phot. Patrice Giraud
IVR52_20024904616NUCA

Dossiers liés

Dossiers de synthèse :

Angers intra-muros : présentation de l'aire d'étude (IA49006891) Pays de la Loire, Maine-et-Loire, Angers
Demeures du centre historique (intra-muros) (IA49000778) Pays de la Loire, Maine-et-Loire, Angers, quartier Centre-ville

L'habitat communal (IA49007141) Pays de la Loire, Maine-et-Loire, Angers, quartier Centre-ville

Maison (IA49007140) Pays de la Loire, Maine-et-Loire, Angers, quartier Centre-ville, 42 rue Bressigny

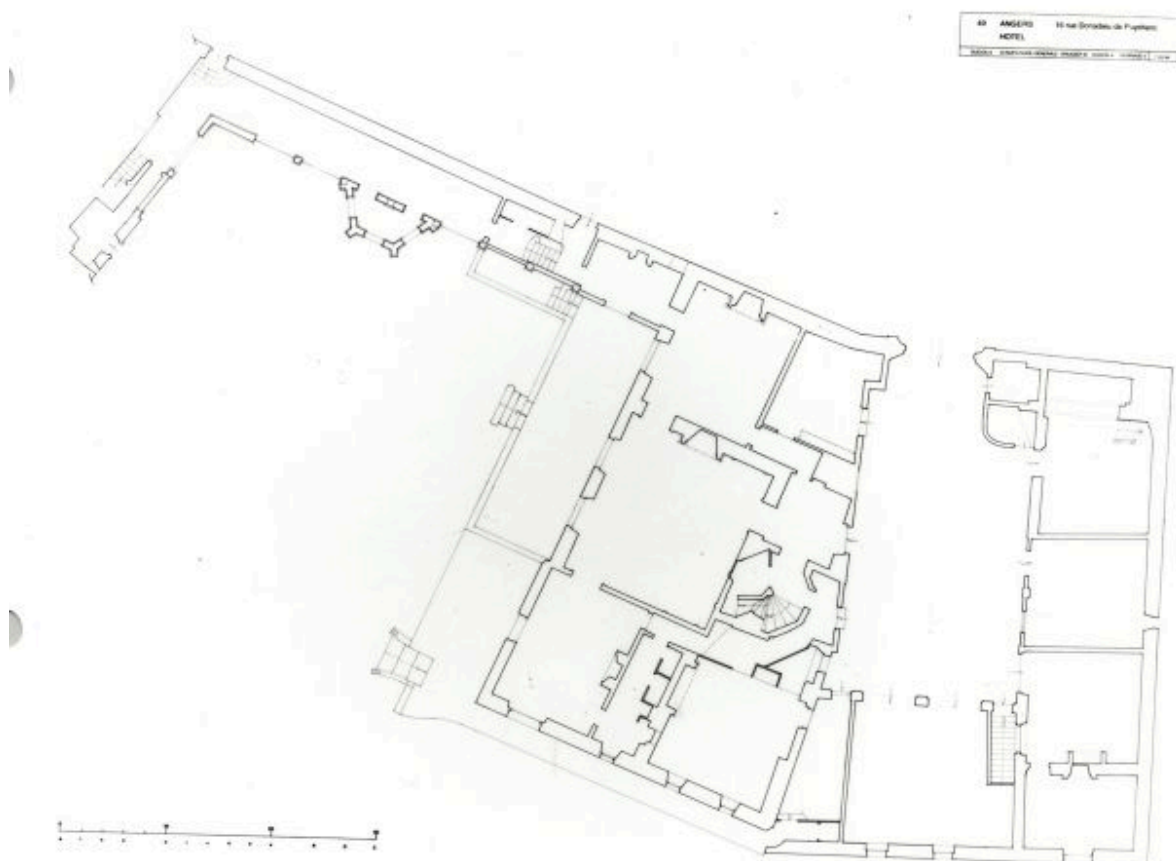
Oeuvre(s) contenue(s) :

Oeuvre(s) en rapport :

Puits de l'hôtel dit maison canoniale Saint-Maurille (IA49000890) Pays de la Loire, Maine-et-Loire, Angers, quartier Centre-ville, 16, 18 rue Donadieu-de-Puycharic

Auteur(s) du dossier : Dominique Letellier-d'Espinose, Olivier Biguet

Copyright(s) : (c) Région Pays de la Loire - Inventaire général ; (c) Ville d'Angers



Plan d'ensemble du rez-de-chaussée, relevé M. Brugier, A. Dudon, V. Perrault, 7 juin 1994, éch. 1/50.

IVR52_19954900177V

Auteur de l'illustration : François Lasa

(c) Région Pays de la Loire - Inventaire général
communication libre, reproduction soumise à autorisation



Elévations sur rue : corps d'entrée avec le portail, mur-pignon droit du corps de logis principal, et élévations postérieures du cabinet adjacent et de la galerie sur jardin.

IVR52_19864901247X

Auteur de l'illustration : François Lasa

(c) Région Pays de la Loire - Inventaire général
communication libre, reproduction soumise à autorisation



Corps d'entrée, élévation sur rue, vue d'ensemble.

IVR52_19864901244X

Auteur de l'illustration : François Lasa

(c) Région Pays de la Loire - Inventaire général
communication libre, reproduction soumise à autorisation



Corps d'entrée, élévation sur rue, partie gauche : porte cochère murée.

IVR52_19934900334X

Auteur de l'illustration : François Lasa

(c) Région Pays de la Loire - Inventaire général
communication libre, reproduction soumise à autorisation



Corps d'entrée, élévation sur rue : 2e baie d'étage.

IVR52_19934900333X

Auteur de l'illustration : François Lasa

(c) Région Pays de la Loire - Inventaire général
communication libre, reproduction soumise à autorisation



Corps d'entrée : plafond du passage couvert.

IVR52_19934900332X

Auteur de l'illustration : François Lasa

(c) Région Pays de la Loire - Inventaire général
communication libre, reproduction soumise à autorisation



Corps d'entrée : plafond du passage couvert, partie gauche.

IVR52_19864901755X

Auteur de l'illustration : Patrice Giraud

(c) Région Pays de la Loire - Inventaire général
communication libre, reproduction soumise à autorisation



Corps d'entrée : élévation postérieure, sur la cour. A gauche, le logis. A droite, les écuries.

IVR52_19934900330X

Auteur de l'illustration : François Lasa

(c) Région Pays de la Loire - Inventaire général

communication libre, reproduction soumise à autorisation



Corps de logis principal : élévation antérieure.

IVR52_19944900406V

Auteur de l'illustration : François Lasa

(c) Région Pays de la Loire - Inventaire général
communication libre, reproduction soumise à autorisation



Corps de logis principal : bâtiments adventices masquant l'élévation antérieure d'origine. A gauche, la tour d'escalier.

IVR52_19864901765X

Auteur de l'illustration : Patrice Giraud

(c) Région Pays de la Loire - Inventaire général
communication libre, reproduction soumise à autorisation



Tour d'escalier, à l'angle des deux corps de logis.

IVR52_19864901764X

Auteur de l'illustration : Patrice Giraud

(c) Région Pays de la Loire - Inventaire général
communication libre, reproduction soumise à autorisation



Corps de logis gauche (1er étage et couverture) et tour d'escalier adossée au corps de logis principal.

IVR52_19944900407V

Auteur de l'illustration : François Lasa

(c) Région Pays de la Loire - Inventaire général
communication libre, reproduction soumise à autorisation



Bâtiment des remises, en fond de cour : élévation antérieure. A gauche, les écuries. A droite, le logis.

IVR52_19934900331X

Auteur de l'illustration : François Lasa

(c) Région Pays de la Loire - Inventaire général
communication libre, reproduction soumise à autorisation



Bâtiment des écuries, sur la cour : élévation antérieure.

IVR52_19934900329X

Auteur de l'illustration : François Lasa

(c) Région Pays de la Loire - Inventaire général
communication libre, reproduction soumise à autorisation



Elévations des logis sur jardin, vue d'ensemble.

IVR52_19864901762X

Auteur de l'illustration : Patrice Giraud

(c) Région Pays de la Loire - Inventaire général
communication libre, reproduction soumise à autorisation



Corps de logis principal, élévation postérieure sur jardin, rez-de-chaussée : vestiges de la plate-bande de l'ancienne baie droite.

IVR52_19944900414X

Auteur de l'illustration : François Lasa

(c) Région Pays de la Loire - Inventaire général
communication libre, reproduction soumise à autorisation



Corps de logis principal, élévation postérieure sur jardin, rez-de-chaussée : vestiges de la plate-bande de l'ancienne baie centrale.

IVR52_19944900415X

Auteur de l'illustration : François Lasa

(c) Région Pays de la Loire - Inventaire général
communication libre, reproduction soumise à autorisation



Corps de logis principal, élévation postérieure sur jardin, rez-de-chaussée : vestiges de la plate-bande de l'ancienne baie gauche.

IVR52_19944900416X

Auteur de l'illustration : François Lasa

(c) Région Pays de la Loire - Inventaire général

communication libre, reproduction soumise à autorisation



Galerie, élévation sur le jardin : vue d'ensemble.

IVR52_19934900317V

Auteur de l'illustration : François Lasa

(c) Région Pays de la Loire - Inventaire général
communication libre, reproduction soumise à autorisation



Jardin, galerie de cloître et puits.

IVR52_19864901760VA

Auteur de l'illustration : Patrice Giraud

(c) Région Pays de la Loire - Inventaire général
communication libre, reproduction soumise à autorisation



Galerie : corps principal, élévation sur le jardin : partie droite.

IVR52_19934900321X

Auteur de l'illustration : François Lasa

(c) Région Pays de la Loire - Inventaire général

communication libre, reproduction soumise à autorisation



Galerie : corps principal, élévation sur le jardin : 2e niveau : sixième baie.

IVR52_19934900322X

Auteur de l'illustration : François Lasa

(c) Région Pays de la Loire - Inventaire général
communication libre, reproduction soumise à autorisation



Galerie sur jardin, corps principal : avant-corps central, rez-de-chaussée, partie médiane.

IVR52_19864901763X

Auteur de l'illustration : Patrice Giraud

(c) Région Pays de la Loire - Inventaire général
communication libre, reproduction soumise à autorisation



Galerie : corps principal, élévation sur le jardin : partie gauche.

IVR52_19934900323X

Auteur de l'illustration : François Lasa

(c) Région Pays de la Loire - Inventaire général

communication libre, reproduction soumise à autorisation



Galerie : corps secondaire, élévation sur le jardin : partie droite.

IVR52_19934900324X

Auteur de l'illustration : François Lasa

(c) Région Pays de la Loire - Inventaire général
communication libre, reproduction soumise à autorisation



Galerie, pavillon : élévation sur le jardin : partie gauche.

IVR52_19934900325X

Auteur de l'illustration : François Lasa

(c) Région Pays de la Loire - Inventaire général
communication libre, reproduction soumise à autorisation



Galerie : corps principal, premier niveau : élévation intérieure d'une arcade.

IVR52_19934900326X

Auteur de l'illustration : François Lasa

(c) Région Pays de la Loire - Inventaire général
communication libre, reproduction soumise à autorisation



Galerie : corps principal, premier niveau : élévation intérieure des arcades marquées par l'avant-corps.

IVR52_19934900327X

Auteur de l'illustration : François Lasa

(c) Région Pays de la Loire - Inventaire général
communication libre, reproduction soumise à autorisation



Galerie : corps secondaire : escalier, palier du 1er étage. Au fond, porte vers le corps principal.

IVR52_19934900328X

Auteur de l'illustration : François Lasa

(c) Région Pays de la Loire - Inventaire général
communication libre, reproduction soumise à autorisation



Tour d'escalier : porte d'accès (murée) à la grande salle.

IVR52_19944900417X

Auteur de l'illustration : François Lasa

(c) Région Pays de la Loire - Inventaire général
communication libre, reproduction soumise à autorisation



Corps de logis principal, rez-de-chaussée, grande salle, mur latéral droit : cheminée.

IVR52_19864901759X

Auteur de l'illustration : Patrice Giraud

(c) Région Pays de la Loire - Inventaire général
communication libre, reproduction interdite



Corps de logis gauche, rez-de-chaussée, pièce antérieure, mur postérieur : cheminée.

IVR52_19864901757X

Auteur de l'illustration : Patrice Giraud

(c) Région Pays de la Loire - Inventaire général
communication libre, reproduction soumise à autorisation



Tour d'escalier : fenêtre sur la face latérale droite à hauteur du 1er étage.

IVR52_19944900430X

Auteur de l'illustration : François Lasa

(c) Région Pays de la Loire - Inventaire général
communication libre, reproduction soumise à autorisation



Bâtiment des écuries, rez-de-chaussée, face intérieure vers la rue : arc de liaison avec le corps d'entrée.

IVR52_19944900410X

Auteur de l'illustration : François Lasa

(c) Région Pays de la Loire - Inventaire général

communication libre, reproduction soumise à autorisation



Bâtiment des écuries, rez-de-chaussée, pièce d'habitation gauche, mur latéral droit : cheminée.

IVR52_19864901756X

Auteur de l'illustration : Patrice Giraud

(c) Région Pays de la Loire - Inventaire général
communication libre, reproduction soumise à autorisation



Bâtiment des écuries, rez-de-chaussée, pièce d'habitation droite, mur latéral gauche : cheminée.

IVR52_19944900426X

Auteur de l'illustration : François Lasa

(c) Région Pays de la Loire - Inventaire général
communication libre, reproduction soumise à autorisation



Corps d'entrée : vestiges de l'élévation postérieure vus depuis les combles du bâtiment des écuries.

IVR52_19944900409X

Auteur de l'illustration : François Lasa

(c) Région Pays de la Loire - Inventaire général
communication libre, reproduction soumise à autorisation



Corps de logis principal : partie supérieure du comble, en axe longitudinal, de la droite vers la gauche.

IVR52_19944900428X

Auteur de l'illustration : François Lasa

(c) Région Pays de la Loire - Inventaire général
communication libre, reproduction soumise à autorisation



Corps de logis principal : partie inférieure du comble, en axe longitudinal, de la droite vers la gauche.

IVR52_19944900447X

Auteur de l'illustration : François Lasa

(c) Région Pays de la Loire - Inventaire général

communication libre, reproduction soumise à autorisation



Bâtiment des écuries : comble, avec en fond le pignon sur rue.

IVR52_19944900408X

Auteur de l'illustration : François Lasa

(c) Région Pays de la Loire - Inventaire général
communication libre, reproduction soumise à autorisation



Sous-sol : base de l'escalier en vis. Au fond, cave située sous la cour.

IVR52_19944900419X

Auteur de l'illustration : François Lasa

(c) Région Pays de la Loire - Inventaire général
communication libre, reproduction soumise à autorisation



Corps de logis principal : sous-sol sous la grande salle, en axe longitudinal. Au fond, à gauche, la porte d'accès à l'escalier en vis.

IVR52_19944900418X

Auteur de l'illustration : François Lasa

(c) Région Pays de la Loire - Inventaire général
communication libre, reproduction soumise à autorisation



Corps de logis gauche : cave droite en axe longitudinal. A gauche, porte d'accès à un escalier de sortie vers la cour (maintenant condamné). Au fond, porte d'accès à la cave gauche. A droite, passage voûté menant à un puits.

IVR52_19944900421X

Auteur de l'illustration : François Lasa

(c) Région Pays de la Loire - Inventaire général
communication libre, reproduction soumise à autorisation



Corps de logis gauche, cave gauche, angle postérieur droit : porte communiquant avec la cave droite de ce même corps.

IVR52_19864901758X

Auteur de l'illustration : Patrice Giraud

(c) Région Pays de la Loire - Inventaire général
communication libre, reproduction soumise à autorisation



Corps de logis gauche : vestiges d'un puits accessible par un passage voûté depuis la cave droite.

IVR52_19944900422X

Auteur de l'illustration : François Lasa

(c) Région Pays de la Loire - Inventaire général

communication libre, reproduction soumise à autorisation

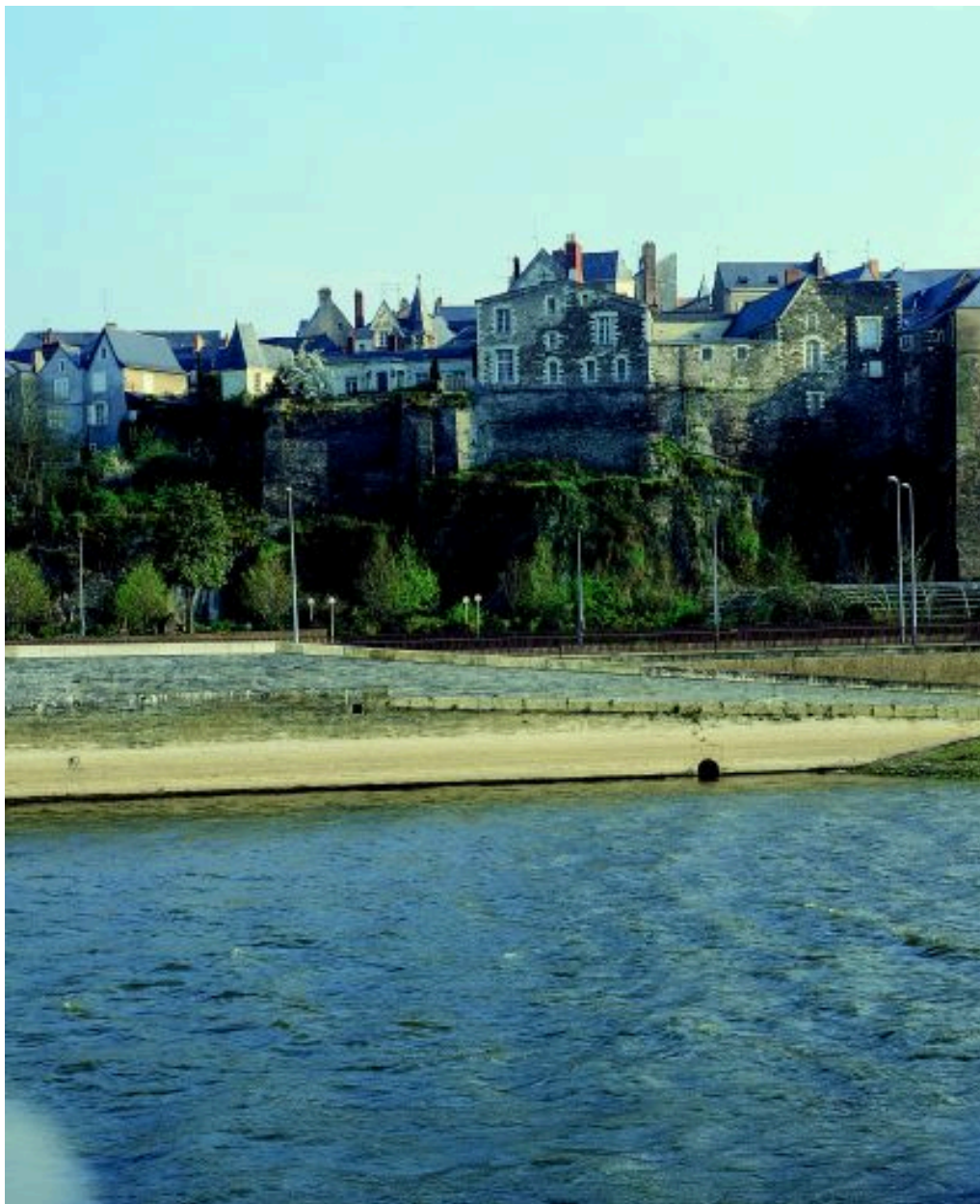


Corps de logis gauche : vestiges d'un escalier voûté menant de la cour à la cave droite.

IVR52_19944900423X

Auteur de l'illustration : François Lasa

(c) Région Pays de la Loire - Inventaire général
communication libre, reproduction soumise à autorisation



Hôtel dit maison de Cunault, puis maison canoniale Saint-Maurille, 16-18 rue Donadieu-de-Puycharic. Vue de situation de l'hôtel, côté jardin, depuis le quai des Carmes.

IVR52_19944900344XA

Auteur de l'illustration : François Lasa

(c) Région Pays de la Loire - Inventaire général
communication libre, reproduction soumise à autorisation



Vue de situation.

IVR52_20024904616NUCA

Auteur de l'illustration : Patrice Giraud

(c) Région Pays de la Loire - Inventaire général
communication libre, reproduction soumise à autorisation